

**ВОЗМОЖНОСТИ ПРИМЕНЕНИЯ
ДЕТЕКТОРА ЛЖИ
«ПОЛИГРАФ» ДЛЯ РАССЛЕДОВАНИЯ
КОРРУПЦИОННЫХ
ПРЕСТУПЛЕНИЙ**

Выполнил: Курсант

А.А. Гоголев

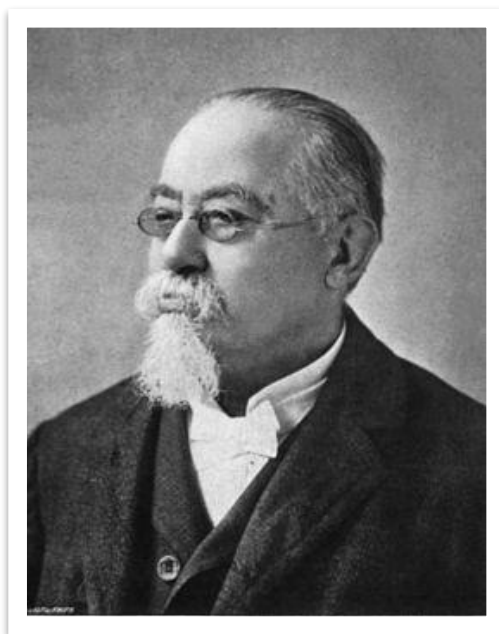
С др. греческого слово «polygraph» означает «множество записей».



Анджело Моссо

Итальянский физиолог

(1846 - 1910)



Чезаре Ломброзо

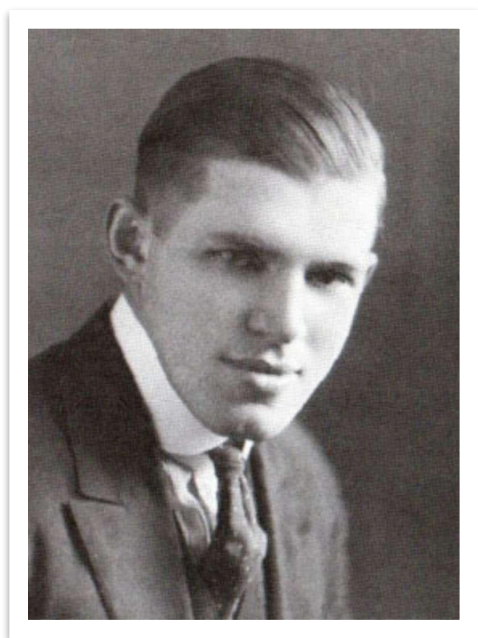
Итальянский криминалист

(1835 - 1909)



гидросфигмограм

Ч. Ломброзо



Джон Ларсон

Американский полицейский

штата Калифорния

(1892-1965)



Компьютерный полиграф «Энергия»
модель «Стационарный»



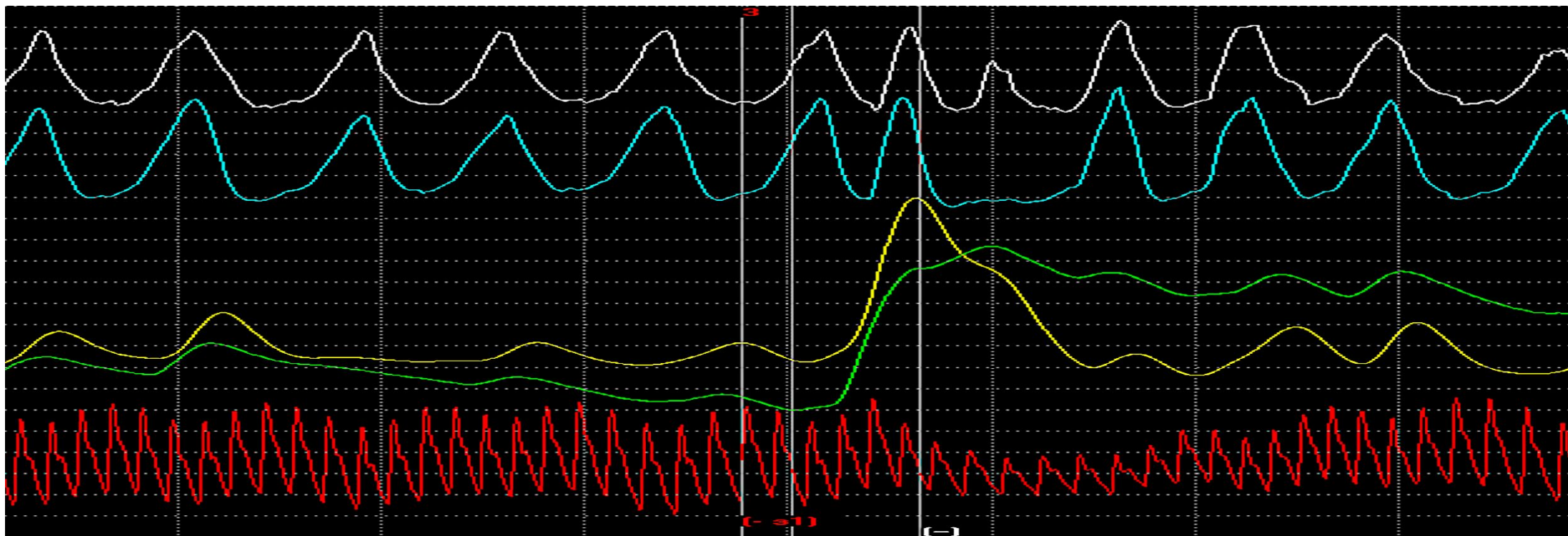
Набор датчиков «Полиграфа»

Для регистрации данных физиологических процессов чаще всего используются три группы датчиков:

1. верхнего (грудного) и нижнего (диафрагмального или брюшного) дыхания;
2. сердечно-сосудистой активности: артериального давления и/или пульса, кровенаполнения сосудов;
3. электропроводности кожи (сопротивления кожи, кожно-гальванического рефлекса).

Сегодня полиграфы используют в основном в двух областях. Это:

1. Скрининговые расследования - (профилактические проверки работающего персонала, либо граждан, устраивающихся на работу с целью выявления факторов риска, таких как: злоупотребление алкоголем, задолженности по кредитам и догам, хищения и т.д. способных негативно повлиять на деятельность компании или служебного подразделения)
2. Расследования - (выяснение к достоверности показаний свидетеля по тому или иному правонарушению, а также показаний подозреваемого)



- Фон (состояние покоя)
- Реакция (заметное изменение динамики регистрируемого физиологического процесса связанное с задаваемыми вопросами)
- Артефакт (заметное изменение динамики физиологического процесса, непосредственно не связанное с предъявляемыми в ходе психофизиологического исследования стимулами и обусловленное воздействием внешних и внутренних дестабилизирующих факторов).

