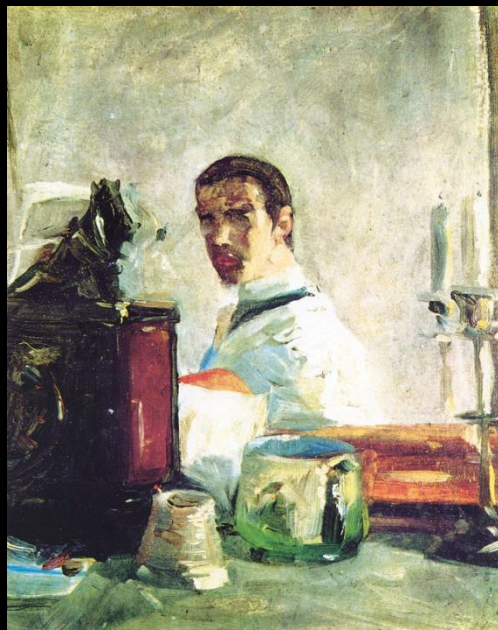




Анри де
Тулуз-Лотрек
1864–1901

Дж. Болдини. Портрет Анри де Тулуз-Лотрека. 1890-е



Автопортрет перед зеркалом. 1880



Альфонс де Тулуз-Лотрек, управляющий четверкой лошадей. 1881



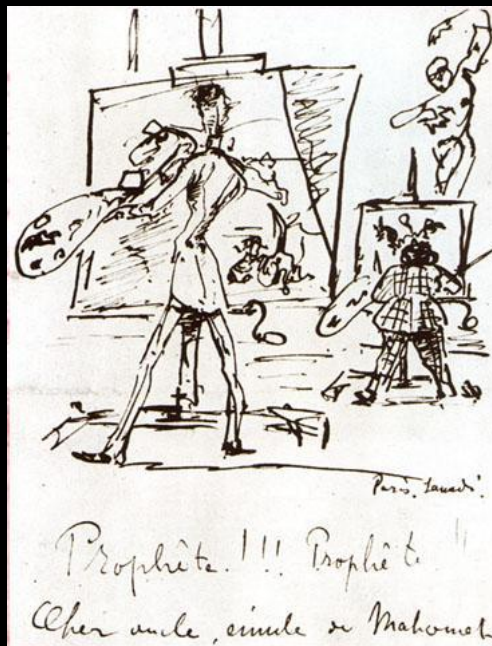
Графиня Адель де Тулуз-Лотрек. 1881–1882

Граф Анри Мари Раймон де Тулуз-Лотрек-Монфа был единственным долгожданным ребенком набожной графини Адель и эпатажного графа Альфонса. С детства он занимался верховой ездой, охотился, изучал живопись.

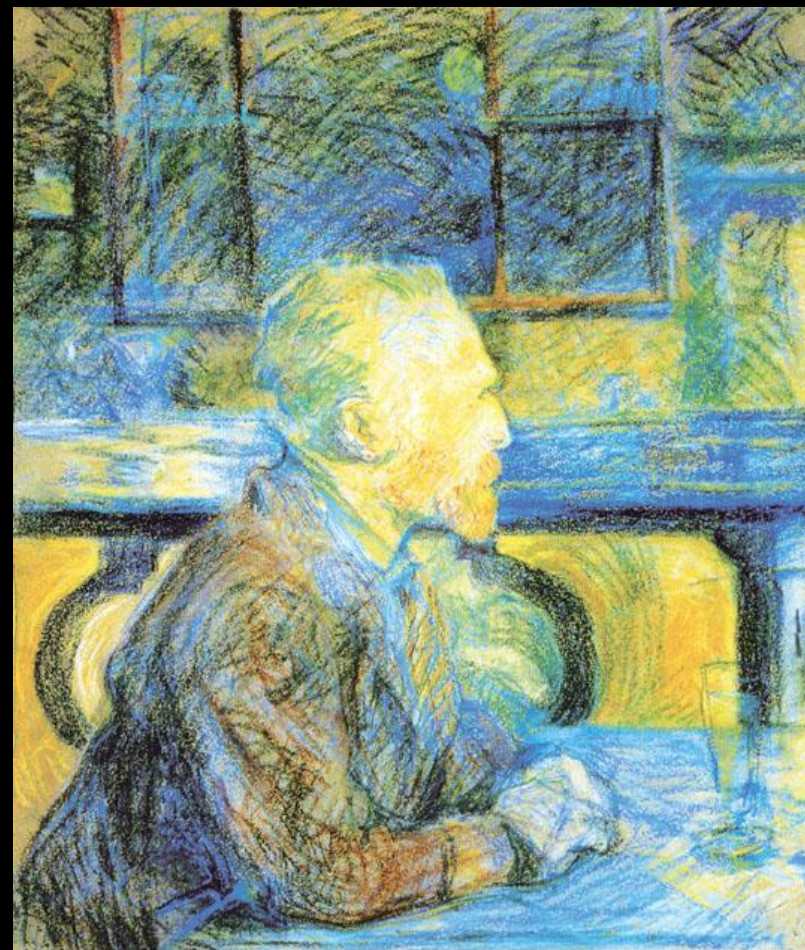
Первые уроки рисования Анри преподали его дядя Шарль и профессиональный художник Рене Пренсто. Затем он учился в Париже у Леона Бонна и Фернана Кормона. Познакомился и подружился с Ван Гогом.



Эскиз, сделанный на маневрах около Кармо. 1880



Карикатура, на которой Лотрек изобразил себя на заднем плане рядом с Рене Пренсто. 1882



Портрет Винсента Ван Гога. 1887

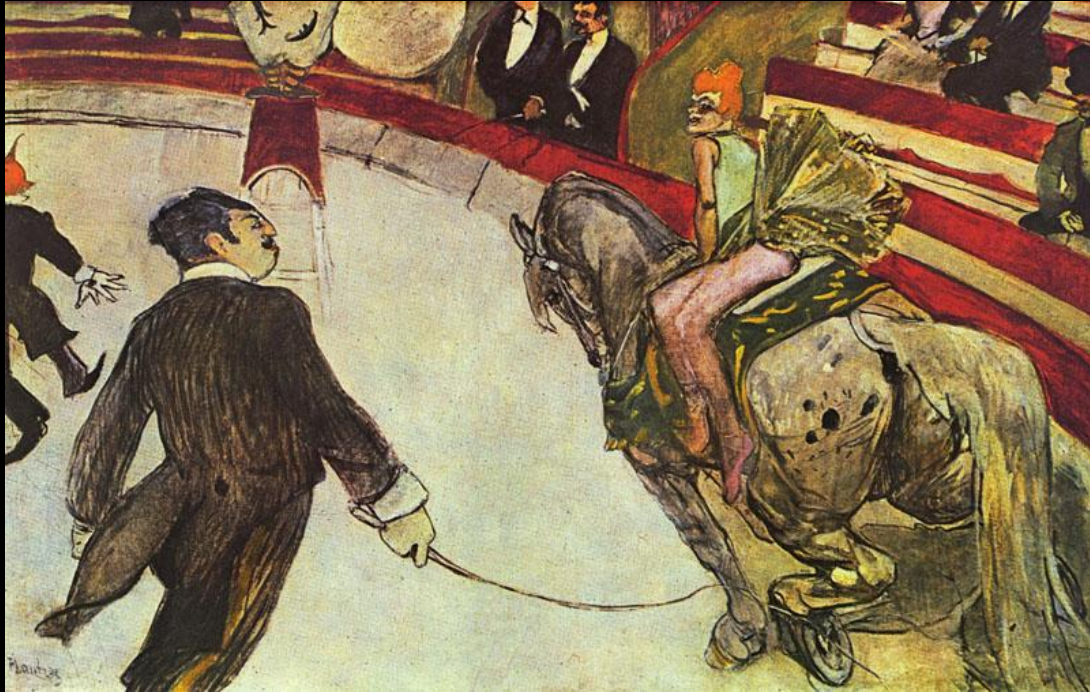
Большую часть времени Лотрек проводил на Монмартре, заходил в кабаре и танцевальные залы – «Элизе Монмартр», «Мулен де ла Галетт», «Ша Нуар», переноса на холст и картон наиболее заинтересовавшие его сцены. В некоторых заведениях он уже стал своим человеком, например в «Мирлитоне», артистическом кабаре, основанном певцом Аристидом Брюаном.



Тулуз-Лотрек в возрасте 21 года



В танцевальном зале «Мулен де ла Галетт». 1889



В цирке Фернандо. Наездница. 1888

Картину «В цирке Фернандо. Наездница» можно считать предвестницей настоящего стиля Лотрека. Именно в этой работе Лотрек окончательно отказался от заимствованного у импрессионистов приема писать широкими мазками и перестал даже пытаться правильно строить перспективу. Основным становилась выразительность сцены. Лотрек называл свое творчество «сражением с листом бумаги».

Говорят, что великий Дега, увидев однажды рисунок Лотрека, заметил: «Подумать только, это сделал молодой, а мы столько трудились всю жизнь!»



Когда в 1889 г. на Монмартре появился «Мулен Руж», Тулуз-Лотрек стал завсегдатаем этого кабаре, где для него всегда был забронирован столик, а на стене перед входом висела его картина «Цирк Фернандо».

Ла Гулю и Валентин Дезоссе, танцующие в «Мулен Руж». 1895



Танец в «Мулен Руж». 1890

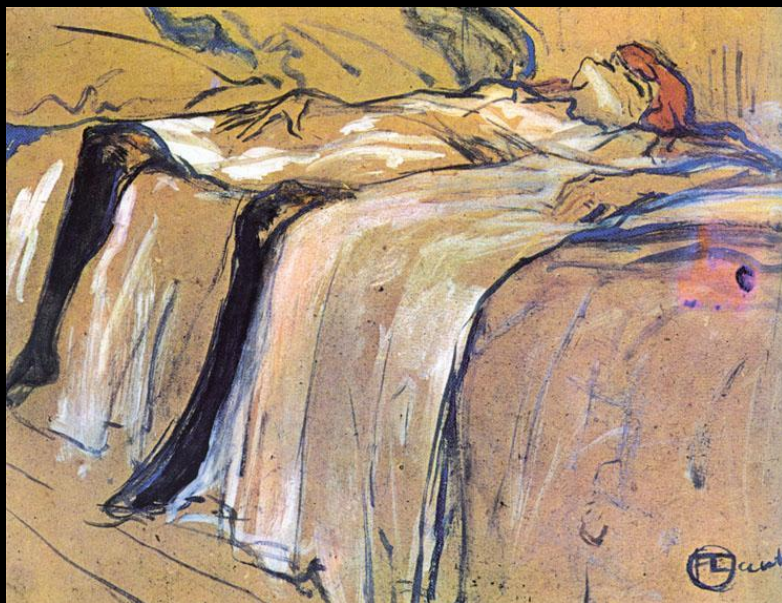


В кафе «Ми» (Никчемные). 1891

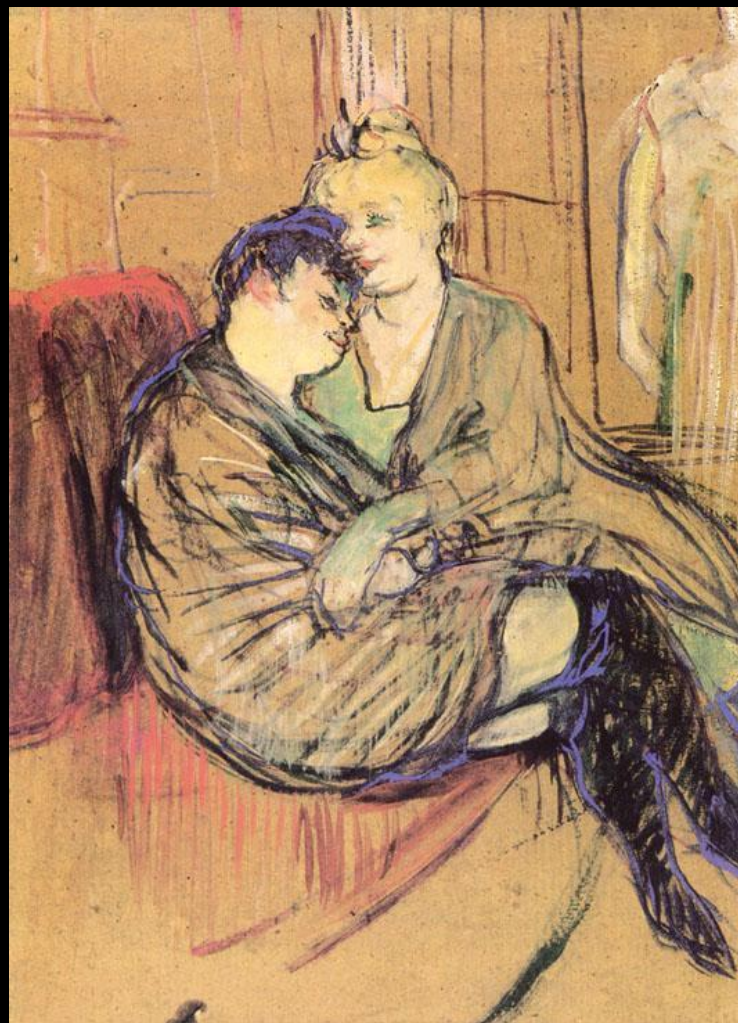
Мир Тулуз-Лотрека – это мир кафешантанов и кабаре, публичных домов и улиц. Однако он всегда был далек от того, чтобы бичевать пороки современности, напротив – все картины Лотрека наполнены симпатией и сочувствием к этим порой не самым симпатичным персонажам. Быть может, подсознательно художник старается вызвать к ним жалость – ведь эти люди, как и он, оказались выброшенными из жизни.



В салоне на улице Мулен. 1894



Усталость. 1896

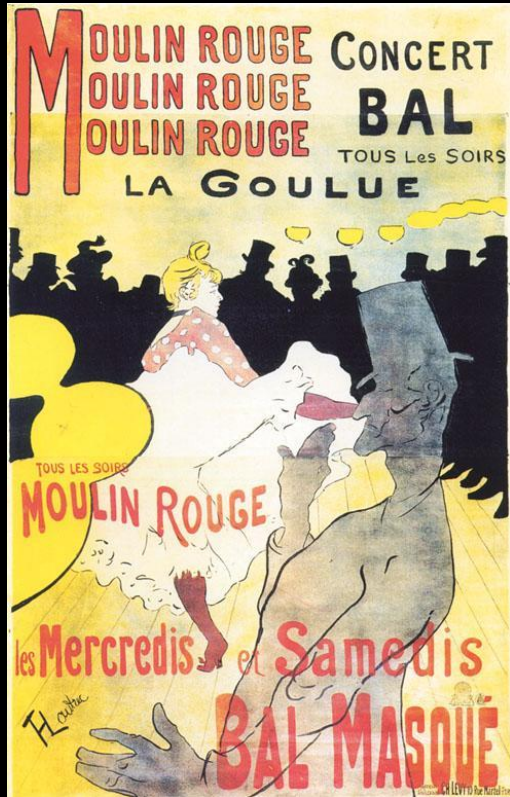


Две подруги. 1894



Туалет. 1896

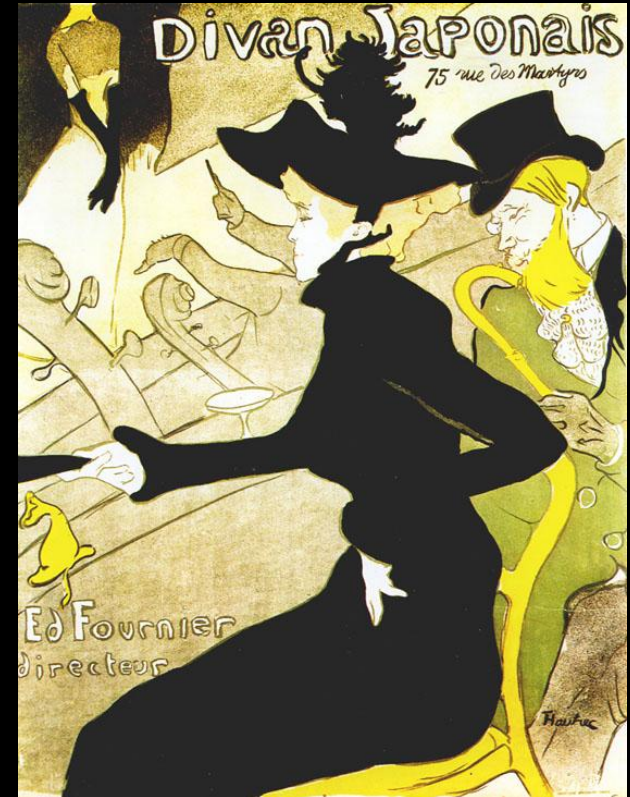
Плакаты принесли подлинную славу Тулуз-Лотреку. Его стиль – декоративный и вместе с тем тяготеющий к монументальности, с его резкими и экспрессивными линиями и неожиданными ракурсами, – как нельзя лучше подходил для создания рекламы.



«Мулен Руж» – Ла Гулю. 1891



Жарден де Пари – Жанна Авриль. 1893



Японский диван. 1893

Успеху кабаре «Японский диван» способствовала певица Иветт Гильбер. Иветт не заказывала Лотреку афиши, но мастер сам выпустил серию литографий, посвященных ее творчеству. Альбом, хотя и не понравился друзьям певицы, считавшим, что Лотрек сильно обезобразил свою модель, заострив и без того резкие черты ее лица, тем не менее вызвал хвалебные отзывы критиков.



Иветт Гильбер поющая. 1896



Иветт Гильбер. 1895



Иветт Гильбер, кланяющаяся публике. 1896

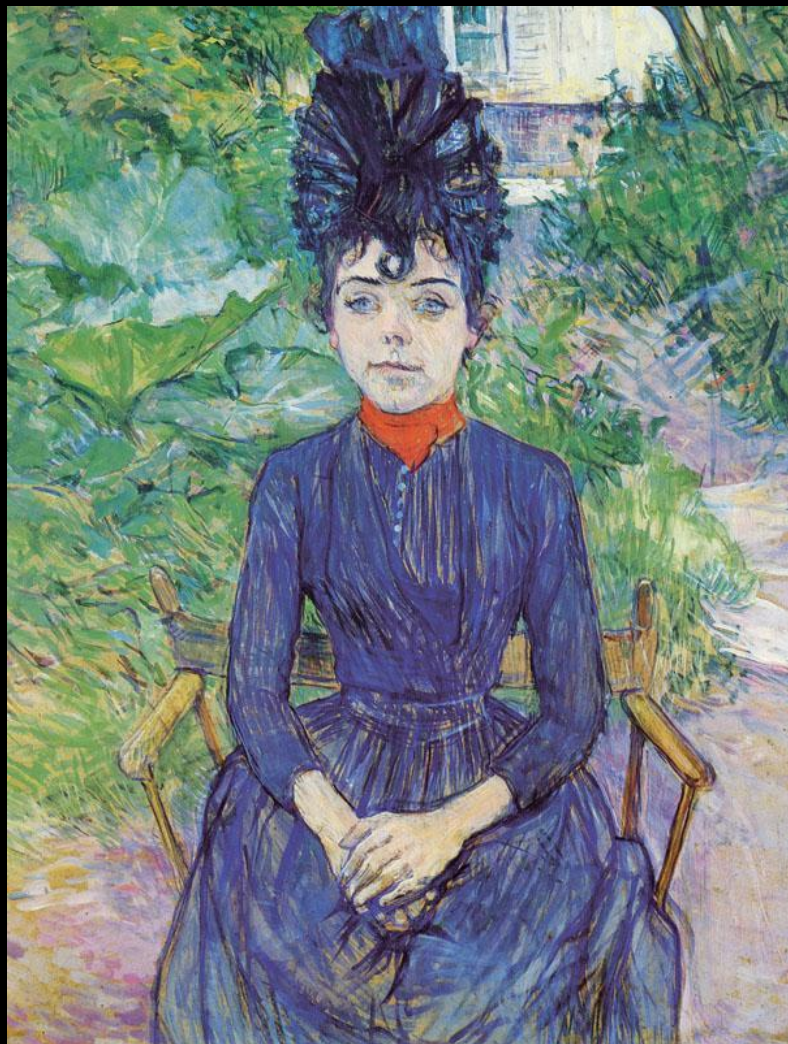
После лечения в психиатрической клинике Лотрек стал больше внимания уделять цвету и тону. Поздние картины художника, темные и тревожные, явно отражают состояние автора.



Мессалина. 1901



Поль Вю, переодетый адмиралом. 1901



Жюстин Дъель, сидящая
в саду господина Фореста
1891