

Тема 1.4. Универсальный дизайн в основной возрастной и профессиональной деятельности

Вопросы:

- 18. Особенности восприятия среды.
- 19. Параметры зон и пространств.

Подготовили студенты гр. 18-АРХ:

Скоморохова Диана, Сметанина Ксения,
Стеняева Мария, Таболич Антон, Тузова Юлия.



18. ОСОБЕННОСТИ ВОСПРИЯТИЯ СРЕДЫ



СТИМУЛЫ СРЕДЫ, РОЖДАЮЩИЕ ЭСТЕТИЧЕСКУЮ РЕАКЦИЮ:

- Время
- Пространство
- Цвет
- Звук
- Запах
- Свет
- Признаки и качества формы



ВОСПРИЯТИЕ

Осознанное

Сублимированное
(неосознанное)

- Каждый специалист пытается воспринять в предметах и явлениях главным образом то, что его интересует, что он изучает, а потому он не замечает тех деталей, которые не касаются его профессии - **это создает индивидуальный подход к восприятию.**



ВОСПРИЯТИЕ СРЕДЫ



ПРИРОДНЫЕ УСЛОВИЯ:

- Характерно зрительное воздействие **гармоничных** красивых природных пейзажей;
- Среда с **большим** разнообразием элементов в окружающем пространстве.

ГОРОДСКИЕ УСЛОВИЯ:

- Урбанизация, индустриализация;
- **Агрессивность**, нервозность людей, живущих в серых, шумных, грязных и безликих кварталах;
- Среда с **малым** разнообразием элементов в окружающем пространстве.

ПОТРЕБНОСТЬ В ЭСТЕТИЧЕСКОМ ВОСПРИЯТИИ:

- Постоянная видимая среда и её цветовая гамма действует на человека так же как и другой экологический фактор.
- Декор архитектурных сооружений не только эстетическая, но и физиологическая потребность зрения человека.



РАЗДРАЖАЮЩИЕ ФАКТОРЫ:

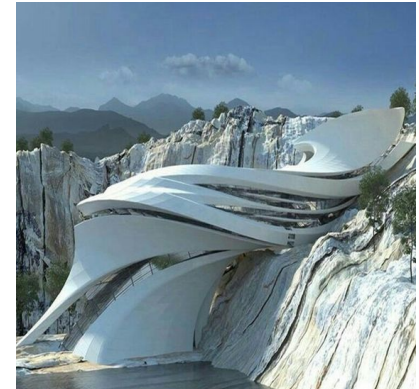
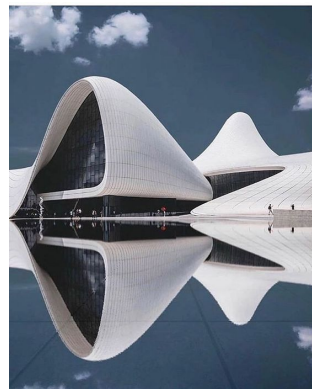
- В городской среде возникает **много гомогенных видимых полей**, где человеческому глазу не за что зацепиться (голые торцы зданий, большие плоскости стекла, асфальтовое покрытие и т. п.).
- Видимая среда, в которой расположено **большое количество одинаковых элементов** - агрессивна (многоэтажные жилые дома, спальные районы и тп.).
- Гармоничное сочетание искусственных сооружений и природы **невозможно**, если при этом используется геометрические формы **строгой функциональной архитектуры**.
- Строго упорядоченное городское пространство не гармонирует с естественным пространством природных ландшафтов.



ГРАМОТНО ОРГАНИЗОВАННАЯ ИСКУССТВЕННАЯ СРЕДА ДОЛЖНА ПРИБЛИЖАТЬСЯ К ЕСТЕСТВЕННОЙ

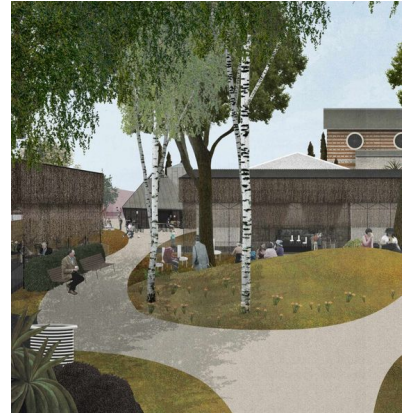
- Основное условие гармонии зданий с ландшафтом – **сохранение и развитие пластических свойств** участка, т. е. пластической целостности и своеобразии его рельефа и зеленых форм.

Такие особенности несет в себе «органическая» архитектура, которая актуальна и активно используется сегодня:



ЦВЕТ В ОКРУЖАЮЩЕЙ СРЕДЕ:

- Колористический образ городов, который делает город особенным, гармоничным и индивидуальным.
- Цветовая картина городов постоянно меняется. Но эта смена должна опираться на исторический опыт и современные тенденции цвета. Особенно важно в исторических сложившихся городах, чтобы не превратить его в очередную серость и безликость.



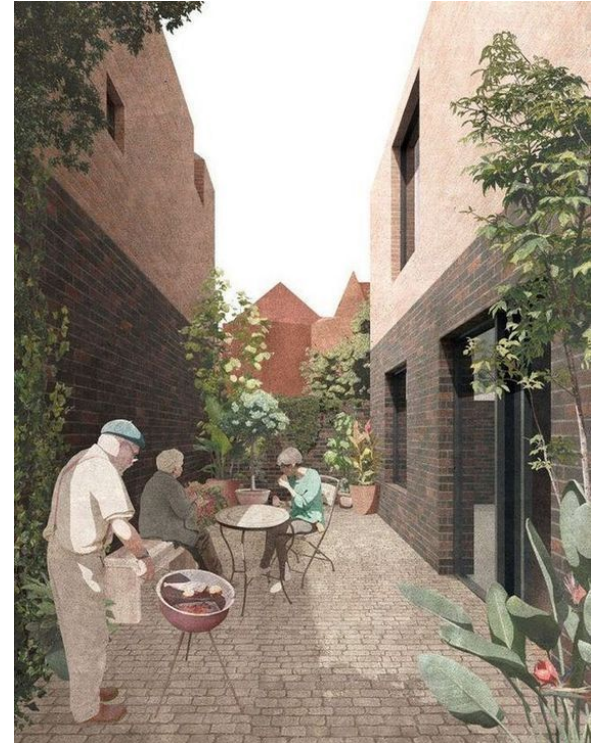
ЦВЕТА ОБРАЩАЮТСЯ К ЧУВСТВАМ, А НЕ К ЛОГИКЕ

- Вызывают психологическую реакцию;
- Подчеркивают качество, настроение, чувство; создают теплую или холодную среду; отражают времена года и т.д.;
- Имеют физиологические последствия, как положительные или отрицательные оптические раздражители;
- Прикасаются к ощущениям: удовлетворение, приятный внешний вид и т.п.;
- «Взывают» к чувствам: придают объемность среде и предметам;
- Вызывает подсознательные ассоциации;
- 80% цвета и света «поглощаются» нервной системой и только 20% — зрением.

ВОЗРАСТНЫЕ ОСОБЕННОСТИ ВОСПРИЯТИЯ ПРОСТРАНСТВА:

Различное эмоциональное отношение горожан к объектам городского пространства тесно связано с **социально-демографическим статусом**:

- Для школьников характерно преимущественно положительное;
- Для студентов — в основном критическое;
- Для служащих — отрицательное;
- Для пенсионеров — двойственное.



ПОЧЕМУ ТАК ПРОИСХОДИТ?

- Эмоциональное восприятие школьниками городской среды носит в большей степени положительный характер, но это зависит от здания, в котором они обучаются;
- Студенты более критично относятся к восприятию визуальной среды города, так как находятся на ступени “ саморазвития и самореализации, профессионального и личностного самоопределения”.
- Эмоциональное восприятие городской среды служащими носит главным образом отрицательный характер. Возможно, это проявляется из-за однообразной повседневности, отсутствия интереса к новому и прочее.
- Эмоциональное восприятие городской среды пенсионерами носит двойственный характер из-за подходящей к концу жизни, ухудшающемуся здоровью и тд.

РЕКОМЕНДАЦИИ ПО СОЗДАНИЮ КОМФОРТНОЙ ВИЗУАЛЬНОЙ СРЕДЫ:

1. Не допускать появления гомогенных визуальных плоскостей;
2. Не допускать появления больших пустых плоскостей в архитектуре;
3. Силуэт здания является одним из важных компонентов формирования комфортной визуальной среды;
4. Силуэт города также важен, как и силуэт отдельного здания;
5. Ограничение роста этажности здания;
6. Ограничение роста городов;
7. Колористика города;
8. Озеленение;





19. ПАРАМЕТРЫ ЗОН И ПРОСТРАНСТВ

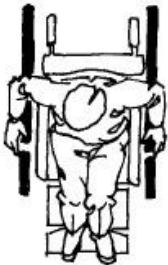
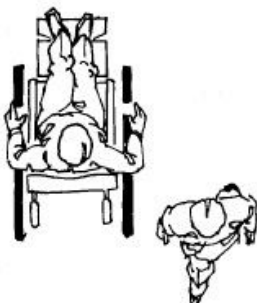
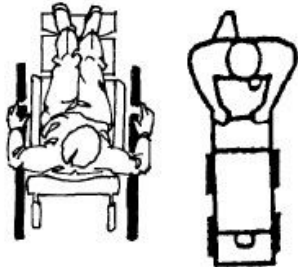
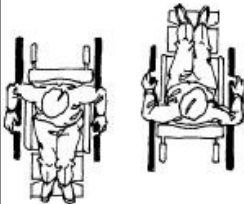


Параметры зон и пространств - числовые значения величин (длина, ширина, высота), характеризующих размеры между какими-либо границами в плане или пространстве, например, длина и ширина зоны, занимаемой инвалидом, радиус разворота кресла-коляски, высота зоны досягаемости и т.д.

Строительство и обустройство объектов среды, доступных для людей с затруднениями в передвижении, является задачей и обязанностью государства и уполномоченных им органов. Безбарьерная среда является частью общих требований в архитектурной и строительной сферах страны.

Проходы и коридоры при движении кресла-коляски

Таблица 4.1

Ширина в чистоте зон прохода при движении кресла-коляски не менее, мм:					
при одностороннем движении инвалида на коляске		при одновременном движении инвалида на коляске и человека	при одновременном движении инвалида на коляске и человека с грузом или детской коляской	при встречном движении кресел-колясок	
					
минимальная	достаточная				
850	900-1000	1200	1500	1300	

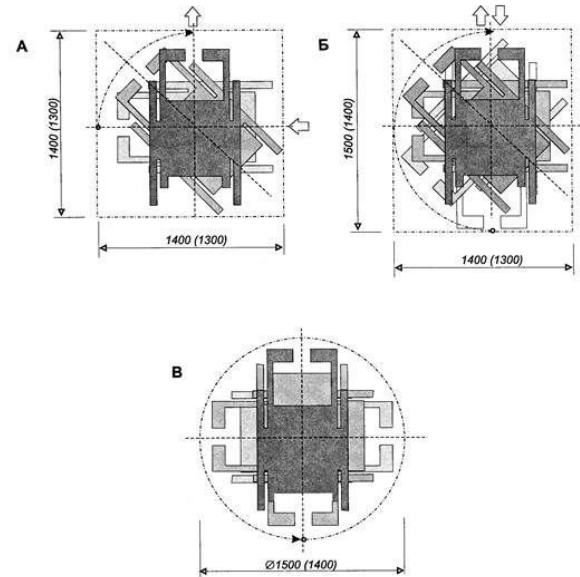
Ширина коридоров и проходов должна быть достаточной для свободного движения инвалидов, пользующихся креслами-колясками. Ширина зон прохода при различных видах движения представлена в таблице.



Зоны разворота кресла-коляски

В основе размеров пространства для разворота кресла-коляски лежат параметры инвалида в кресле-коляске.

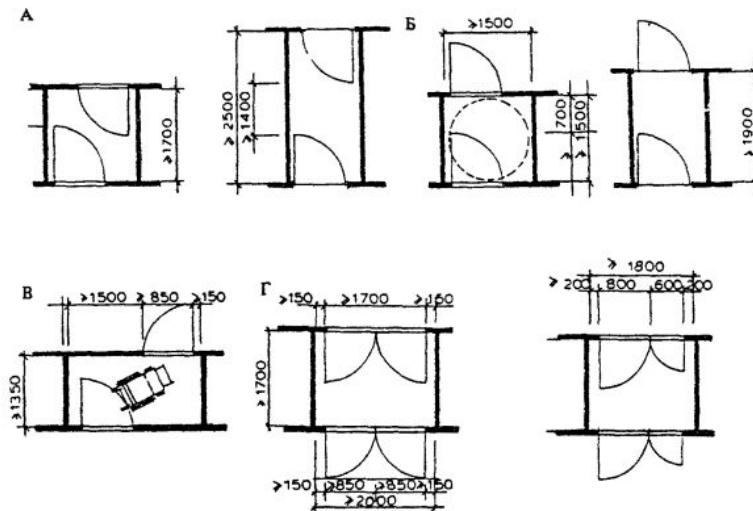
Габариты занимаемой зоны при вращении кресла-коляски вокруг вертикальной оси



А — поворот на 90°; Б — разворот на 180°; B — разворот на 360°
(В скобках даны размеры для кресла-коляски школьников.)

Площадки перед входом в здание или помещение. Размеры входных тамбуров

В зависимости от конкретной ситуации возможны различные варианты устройства площадки для маневрирования коляски перед входной дверью в здание или помещение. Габариты данных площадок зависят не только от вида входных дверей и направления их открывания, но и от направления подъездов к дверям. При проектировании надо помнить габариты инвалида в кресле-коляске (**850 x 1200 мм**) и знать требования по глубине площадок и тамбуров



Спасибо за
внимание!

