

ЭТНОГЕНЕЗ, ЭТНИЧЕСКАЯ ИСТОРИЯ И КУЛЬТУРА НАРОДОВ СИБИРИ

ЛЕКЦИЯ 4 КУЛЬТУРНОЕ МНОГООБРАЗИЕ НАРОДОВ СИБИРИ.

Историко-культурное районирование в изучении народов Сибири.

Чебоксаров Н.Н., Чебоксарова И.А. Народы. Расы. Культуры. М.: Наука, 1971

В 1950-1960-е гг. в советской этнографии была разработана иерархическая система историко-культурных (историко-этнографических) провинций (ИКП), областей (ИКО) и районов.

Историко-этнографическая провинция - географический ареал (макрорегион), в ходе освоения природно-ландшафтных ресурсов которого сложилось народонаселение, обладающее относительно общими историко-этнографическими характеристиками.

Историко-культурная область (историко-этнографическая область/ИКО) — территория, у населения (народов) которой в силу общности исторических судеб, социально-экономического развития и взаимного влияния сложились сходные технологии природопользования, бытовые особенности, социо-нормативные и символические практики.

Народы, образующие единую ИКО, не обладают общим самосознанием. Но с 1990-х гг. в российской этнографии все больше стали говорить не об историко-этнографических областях, а об историко-этнографических общностях.

Сибирская провинция (с возможным выделением Дальнего Востока) занимает огромные пространства тайги, тундры и сухих степей от Урала до Тихого океана; включает несколько историко-культурных (или историко-этнографических) областей:

Ямало-Таймырская (ненцы, нганасаны, северные группы хантов и манси);

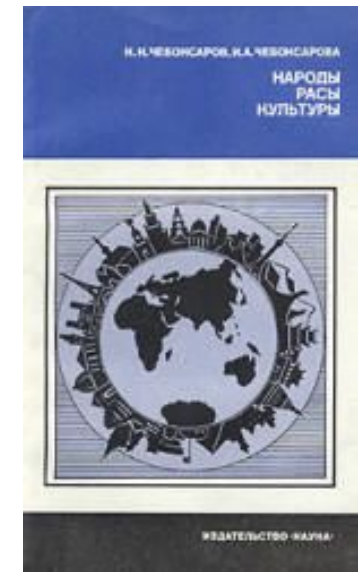
Западно-Сибирская (ханты, манси, селькупы, татары, чулымцы);

Саяно-Алтайская/Южно-Сибирская (алтайцы, хакасы, тувинцы, тофалары, сойоты, буряты, якуты);

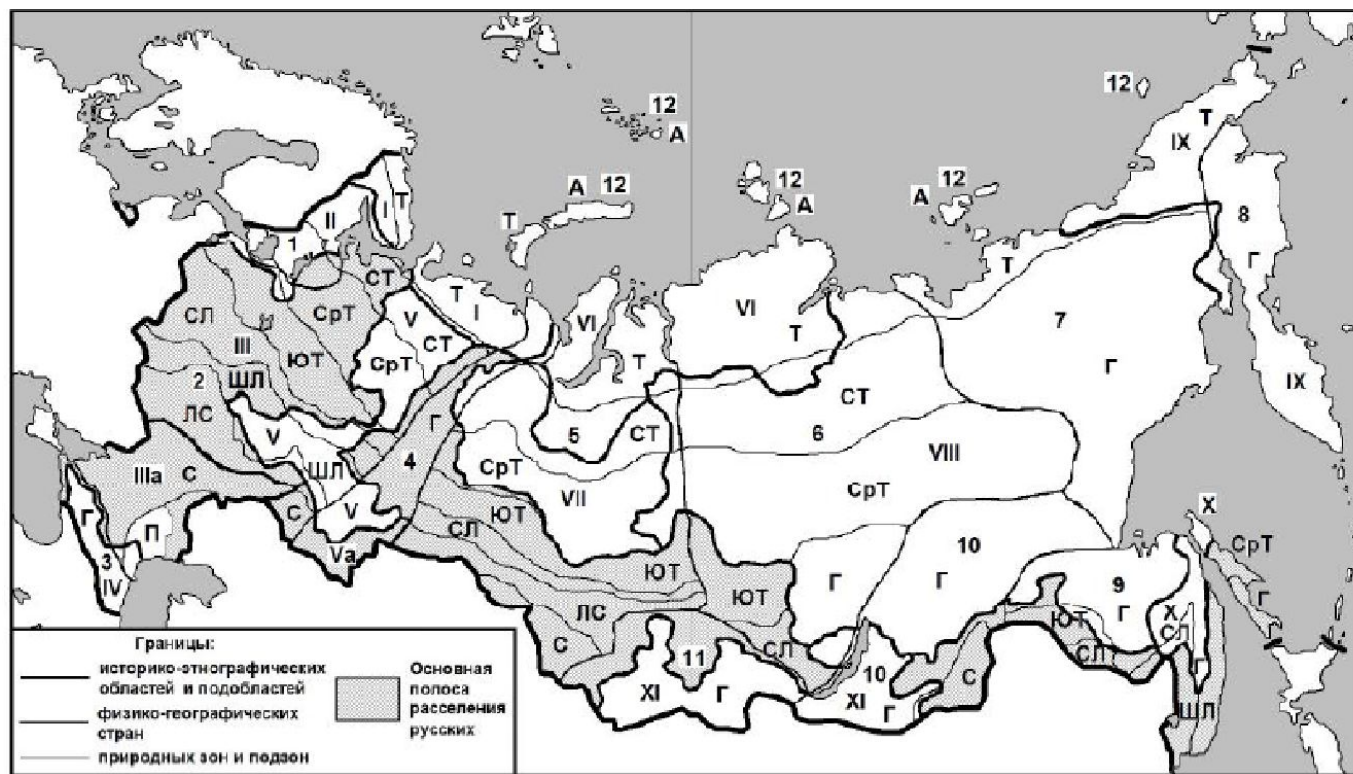
Восточно-Сибирская (кеты, эвенки, долганы, юкагиры, отдельные группы якутов);

Амуро-Сахалинская (нанайцы, удэгейцы, ульчи, нивхи);

Камчатско-Чукотская (эскимосы, чукчи, коряки, ительмены, камчадалы).



ИСТОРИКО-ЭТНОГРАФИЧЕСКИЕ ОБЛАСТИ РОССИИ



Историко-этнографические области и подобласти (по современным ареалам расселения народов): I – Северная; II – Беломорско-Балтийская; III – Центрально-русская; IIIa – Южно-русская; IV – Кавказская; V – Волго-Камская; Va – Южно-Уральская; VI – Ямало-Таймырская; VII – Западно-Сибирская; VIII – Восточно-Сибирская; IX – Чукотско-Камчатская; X – Амуро-Сахалинская; XI – Южно-Сибирская (Алтайско-Саянская).

Физико-географические страны: 1 – Фенноскандия; 2 – Восточно-Европейская (Русская) равнина; 3 – Кавказская (горная); 4 – Урал (горная); 5 – Западно-Сибирская равнина; 6 – Средняя Сибирь; 7 – Северо-Восток Сибири; 8 – Корякско-Камчатско-Курильская; 9 – Амурско-Сахалинская; 10 – Байкальская (горная); 11 – Алтайско-Саянская (горная); 12 – Островная Арктика.

Природные зоны и подзоны: А – Полярная пустыня; Т – Тундра и лесотундра; СТ – Северная тайга; СрТ – Средняя тайга; ЮТ – Южная тайга; СЛ – Смешанные леса (подтайга); ШЛ – Широколиственные леса; ЛС – Лесостепь; С – Степь; П – Полупустыня и пустыня; Г – горные области высотной поясности.

Культура – базовая категория в историко-культурном районировании.

Культура стала объектом этнологического исследования в работах эволюционистов. Совершенствование формы предметов и явлений культуры определяло эволюцию человеческого сообщества.

Эдуард Тейлор (1832- 1917) - «Первобытная культура» 1871 г., «Антропология» 1881 г.

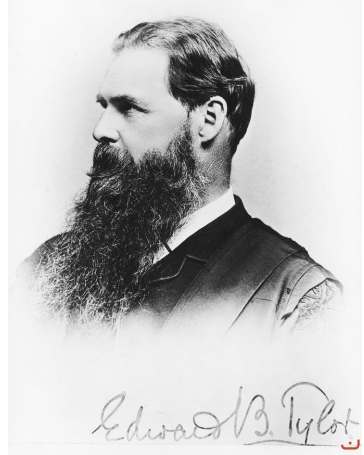
Культура, в определении Э. Тейлора, «слагается в целом из знания, верований, искусства, нравственности, законов, обычаев и некоторых других способностей и привычек, усвоенных человеком, как членом общества».

Сергей Широкогоров (1887-1939) впервые дал развернутое определение этноса, подчеркнув значение культуры, которая имела адаптивную природу. Ввел индекс «этнического равновесия» $w = q / (TS)$, который определяется соотношением численности этноса, занимаемой им территорией и степенью адаптации к среде (физической и культурной).

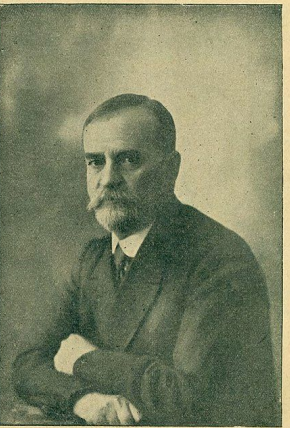
По подсчетам американских культурных антропологов А. Кребера и К. Клакхона с 1871 по 1919 гг. было дано 7 определений культуры; с 1920 по 1950 гг. – 157; в настоящее время используется до 500 определений культуры.

В современной российской этнологии: культура – это внебиологически выработанный (не закрепленный генетически) и передаваемый от поколения к поколению способ человеческой деятельности (Садохин А.П. Этнология. М, 2005).

В рамках теории этноса (по Бромлею Ю.В.): этническая культура – это совокупность присущих этносу способов освоения условий своего существования, направленных на сохранение этноса и воспроизводство условий его жизнедеятельности.



Edward B. Tylor



М. Широкогоров



В коллективной монографии «Культура жизнеобеспечения и этнос. Опыт этно-культурологического исследования (на материалах армянской сельской культуры)». Ереван: Изд-во АН АрмССР, 1983 г.

– были обозначены 4 основные подсистемы этнической культуры:



национальная, жизнеобеспечивающая, социо-нормативная, познавательная.

В работах: **Мкртумяна Ю.И.** Основные компоненты культурного этноса//Методологические проблемы исследования этнических культур. Ереван, 1978.;

Арутюнова С.А. Народы и культуры. Развитие и взаимодействие.

- была обоснована концепция целостности этнической культуры в

4 подсистем.

Этническая культура суть традиционная культура – это культура,

которая **Этническая культура иерархична** – локальные варианты определяют ее пространственную горизонтальную структуру и сопровождаются становлением этноса в ходе его адаптации к условиям существования и устойчивости. Векторы и темпы развития и трансформации культуры задают механизмы адаптации, содержат максимальное количество этнодифференцирующих признаков. качество ресурсов, эволюционные и революционные формы технического прогресса, межкультурные контакты и инновации/заимствования.

Культура этноса шире традиционной этнической культуры: она задается соотношением традиционной культуры, исторических субкультур, заимствований, массовой культурой и тд. В исторической этнологии введено понятие «**центральной зоны культуры**», содержание которой определяют константы, связанные с традиционной картиной мира.

Чебоксаров Н.Н. (1907-1980), **Левин М.Г.** (1904 -1963) - в 1950-1960-е гг., разработали концепцию «хозяйственно-культурного типа»

Ханаху Р.А. «Традиционная культура: специфика и проблемы эволюции» (1998)

Традиционная культура

- это тип культуры, для которой характерно такое социальное регулирование, приспособление к среде и развитие человека, в котором главную роль играет традиция, т.е. социально-санкционированный стереотип поведения и мышления.
- Р.Ханаху

Хозяйственно-культурного типа (ХКТ) - комплекс особенностей хозяйства и культуры, который складывается исторически у различных народов, находящихся на близких уровнях социально-экономического развития и обитающих в сходных естественно-географических условиях.

Левин М. Г. и Чебоксаров Н. Н. выделили три исторических хозяйственно-культурных типа: 1. охота, собирательство и рыболовство; 2. ручное земледелие (в том числе и мотыжное, без тягловой силы) и скотоводство; 3. пашенное земледелие. Смена исторических ХКТ определяла глобальную эволюцию культуры человечества.

В условиях Сибири универсальная схема эволюции существенно корректировалась необходимостью сохранения «этнического равновесия» во взаимодействии общества и природы. Это предопределяло стагнационный характер культур, ориентированных на баланс природных ресурсов и человеческого потенциала.

Традиционные культуры Сибири были ориентированы на присваивающую экономику. Этому соответствовали экофильные ценности и мифоэкологические воззрения, ориентирующие человека на диалог с природным сообществом.

К XVII в. среди коренного населения Сибири сложились следующие хозяйственно-культурные типы: 1) пеших охотников и рыболовов таежной зоны и лесотундры; 2) оседлых рыболовов и охотников в бассейнах больших и малых рек и озер; 3) оседлых охотников за морским зверем на побережье арктических морей; 4) таежных оленеводов-охотников и рыболовов; 5) кочевых оленеводов тундры и лесотундры; 6) скотоводов степей и лесостепей.

В XVIII-XIX вв. социально-экономическое развитие народов Сибири характеризовалось преодолением экологических деформаций, расширением сферы их хозяйственной деятельности, появлением новых отраслей, расширением товарных производств и одновременно трансформацией традиционных культурных моделей, социо-культурных стандартов и ценностей.

