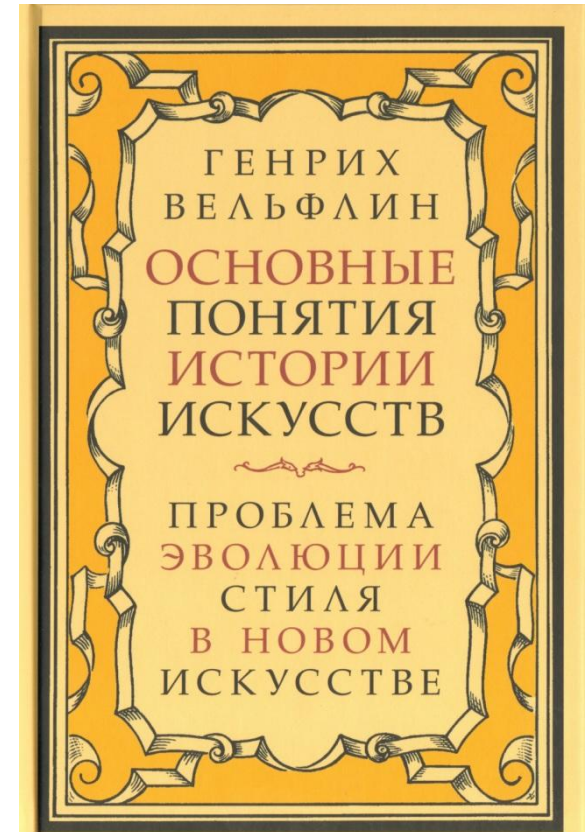


Выберите правильное утверждение.

- А) Основой художественной культуры является – искусство;
- Б) Искусство – это точное отражение действительности;
- В) Культура – синоним образования;
- Г) Художественный образ копирует действительность.



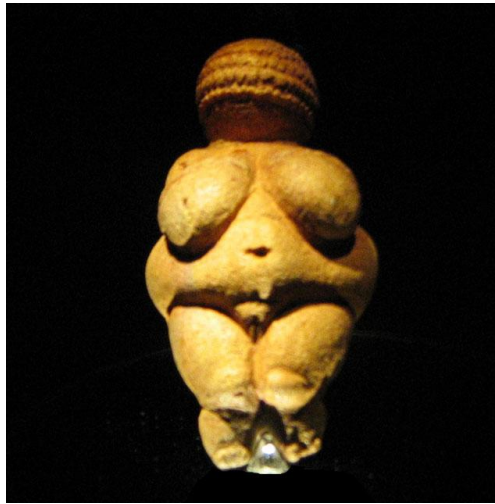
Искусство

Искусство – это род творческой деятельности человека, целью и результатом которого является создание особых произведений. Их называют художественными произведениями или произведениями искусства.

Ценность их определяется тем **художественным образом**, который они в себе заключают. **Произведение искусства** – это материальное воплощение художественного образа.



**Ма Юань.
Учёный со слугой
на горной террасе**



**Венера Виллендорфская,
ок. 23 тыс. лет до н. э.,
Центральная Европа.**



**Фотография Энсела Адамса —
Хребет «Большой Титон» и река
Снейк в национальном парке Гранд-
Титон (Вайоминг, США)**

Империя Сун — государство в Китае, существовавшее с 960 по 1279. Правящая династия — Чжао, по фамилии рода государей. **Материал смотреть в папке.**

Ма Юань (1160—1225) — китайский художник эпохи Сун. Родился в семье придворных живописцев в провинции Шаньси. Был членом Императорской академии. Художником стал и его сын Ма Линь.

Известен своими лаконичными монохромными пейзажами (тушь или акварель). Живописная манера его и Ся Гуя получила название школы **Ма-Ся**.

Его кисти принадлежат картины «Полнолуние», «Одинокий рыбак на зимнем озере», «Дождливый день в горах» и другие.



Ма Юань.
Весной на горной тропе



Ма Юань.
Одинокий рыбак на зимнем озере. Свиток.
Живопись на шелке.
Конец 12 - начало 13 в.
Токио, Национальный музей.

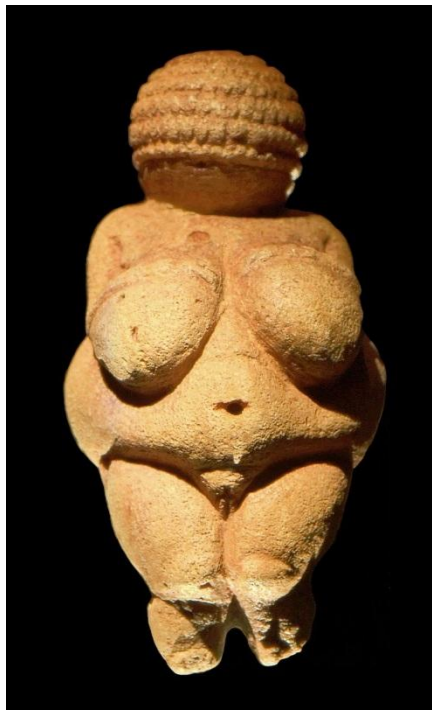
Ся Гуй (ок.1195-1224) — **китайский художник** династии **Сун**, монах школы чань. Родился в провинции Чжэцзян. Состоял в академии живописи в Ханчжоу при императоре Нин-цзуне.

Как и его современник Ма Юань, порвал с орнаментальным стилем придворной живописи, обратившись к более лаконичной, простой и эмоциональной манере художников эпохи Тан.

В пейзажах предпочитал асимметричные композиции, упразднение деталей, беспокойные состояния природы (таков его известный свиток «Буря»).



Ся Гуй. «Светлые просторы гор и стремнин» (фрагмент)



Венера Виллендóрфская — небольшая статуэтка женской фигуры, обнаруженная в одном из древних захоронений граветтской культуры **близ местечка Виллендорф** в Вахау, посёлке коммуны Агсбах, **в Австрии** археологом Йозефом Сомбати **7 августа 1908 года**. Вместе с гальгенбергской венерой экспонируется в венском Музее естествознания.

Статуэтка **высотой 11 см** вырезана из **оолитового известняка**, который не встречается в данной местности (что говорит, возможно, о передвижениях древних народов) и **подкрашена красной охрой**. По последним данным (2015 год) **возраст статуэтки насчитывает 29 500 лет.** Почти ничего не известно ни о месте, ни о методе изготовления, ни о культурном назначении данной статуэтки.

Вид сбоку

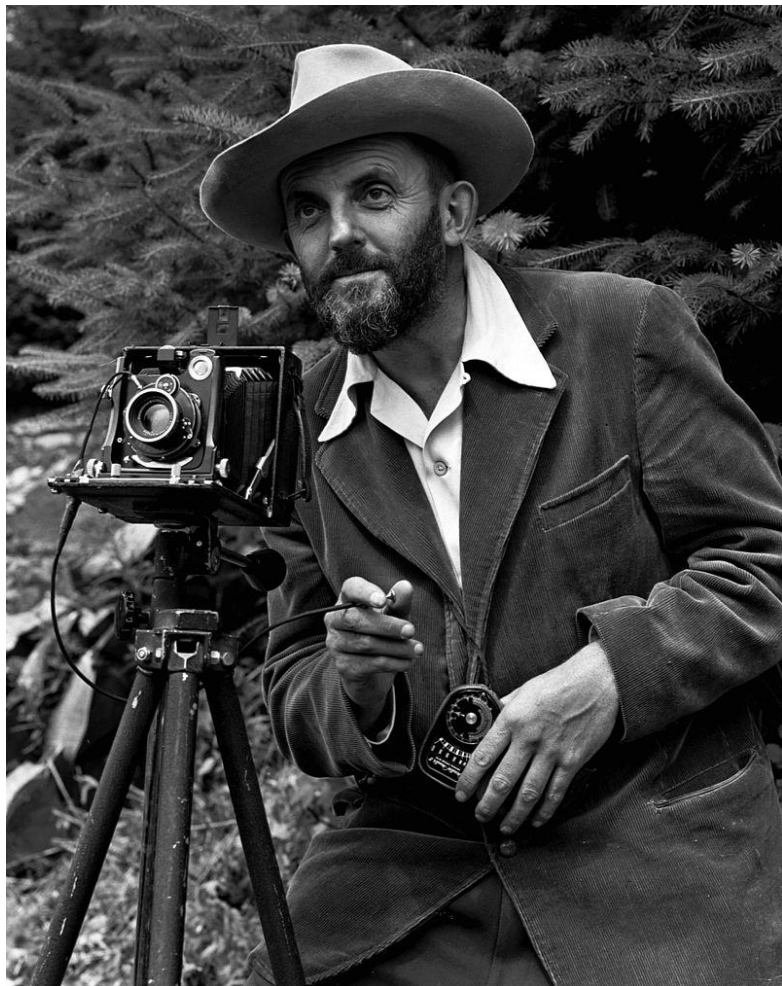
Фигура женщины **выполнена в реалистическом стиле**. Её груди, живот и бёдра имеют большие округлые формы. Чётко выраженные линии подчёркивают пупок, половые органы и руки, сложенные на грудях.

На голове видны хорошо вырезанные волосы или головной убор; **черты лица при этом полностью отсутствуют.**

Некоторые специалисты отождествляют её **с Матерью-Землёй** — **хтонической богиней плодородия**, почитавшейся в доиндоевро-пейской Европе.

На 2005 год стоимость статуэтки оценивалась в 60 млн долларов.





Энсел Истон Адамс
(1902 — 1984) —

фотограф, пианист, писатель,
альпинист, профессор университета

Американский фотограф, наиболее известный своими чёрно-белыми снимками американского Запада.

Также Адамс является автором ряда книг, включая трилогию «Камера», «Негатив», «Отпечаток», и одним из основателей группы фотографов f/64.

Кроме того, Адамс вместе с Фредом Арчером, создал зонную систему, позволяющую фотографам улучшить контроль за качеством готового негатива.

В возрасте 17 лет Адамс вступил в клуб «Сьерра», занимающийся защитой природных памятников и богатств. Он оставался членом организации на протяжении всей жизни. Многие фотографии Адамса были посвящены охране природы и использовались клубом в своей работе. **В 1930-х годах** Адамс выпустил собственную книгу фотографий «Сьерра-Невада: Тропа Джона Мьюра» (изданную в рамках борьбы «Сьерры» за охрану национальных парков США).

Несколько мыслей Анселя Адамса о фотографии:

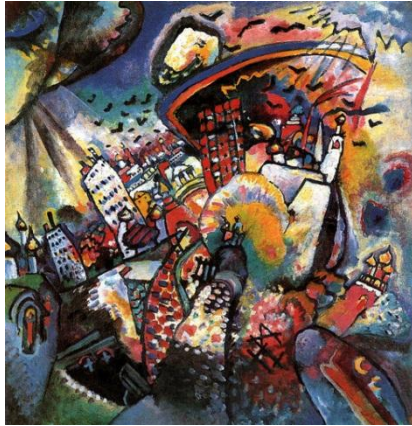
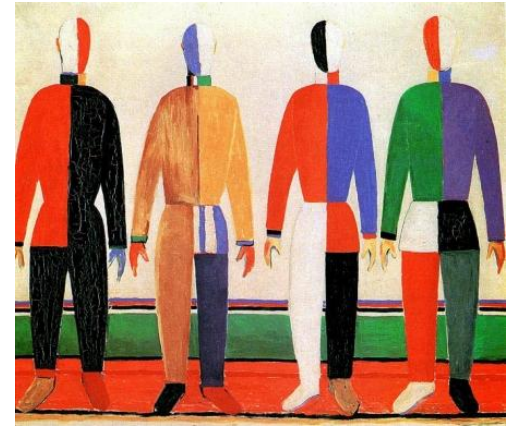
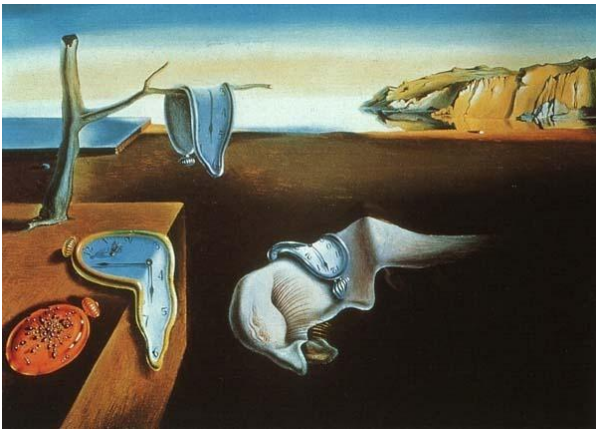
- Смотрите пристальнее на окружающий вас мир и поверьте в свои ощущения и эмоции. Задайте себе вопрос: если я сейчас сделаю фотографию, будет ли она передавать мои эмоции и ощущения, смогу ли я донести их до зрителя ?
- Фотограф может увидеть многое, и рассказать об увиденном многое, но его фототехника здесь почти не при чём.
- Пейзажная фотография есть высшее испытание фотографа и часто высшее разочарование
- Нет ничего хуже, чем яркое изображение нечёткой концепции
- Негатив похож на ноты, а отпечаток – на целый концерт. И каждый концерт будет звучать по-другому.
- Когда слова становятся неясными, я проясняю их фотографией. Когда же неясными становятся образы, остаётся быть сдержанным и безмолвным.
- Когда я готов делать фотографию, я думаю, что я разглядел в моём сознании нечто такое, что буквально отражает некую истину. Я заинтересован чем-то, созданным внутри меня, более чем правдой, находящейся вовне.
- Иногда я попадаю в места, где Бог только ожидает, чтобы кто-то нажал на спуск.
- Чаще смотрят на фотографию, а не внутрь фотографии.
- Осветление снимка и его затемнение – это те шаги, которые нужно делать исправляя ошибки Бога в соотношении яркостей. *(порой Адамс освещал и затемнял на снимке до 170-ти зон).*



Выберите правильное утверждение.

Искусство – это:

- А) синоним к слову культура;
- Б) произведения талантливых людей;
- В) творческое отражение действительности;
- Г) всё, что нас окружает.



Искусство помогает:

- А) воздействовать на разум человека;
- Б) найти и воспринять идеалы красоты;
- В) стать образованным человеком;
- Г) воздействовать на волю человека.



Выберите важные составляющие, которые входят в понятие культура:

А) духовность;
Г) экономика;

Б) наука;
Д) традиции;

В) творчество;
Е) история.



Культура

в широком смысле

в узком смысле

Культура в широком смысле – всё, что создано обществом на протяжении его истории; совокупность форм и результатов человеческой деятельности, закрепившихся в общественной практике и передаваемых из поколения в поколение при помощи определённых знаковых систем, а также путём обучения и подражания.



Сфера духовной культуры и ее особенности

Под культурой в узком смысле понимается:



Сфера, объединяющая искусство, религию, науку, образование, мораль

Исторически обусловленный уровень развития общества



Культура личности – степень восприятия индивидом культуры общества

Виды культуры

Материальная

- техника;
- производственный опыт;
- материальные ценности, составляющие искусственную среду обитания человека.



Духовная

- произведения искусства;
- различные идеологии;
- научные знания;
- ценности;
 - нормы поведения.



Сфера духовной культуры и ее особенности

Формы культуры

Элитарная

Создаётся привилегированной частью общества либо по её заказу; включает изящное искусство, классическую музыку и литературу.

Народная

Создаётся не отдельными людьми, а всем народом; включает в себя мифы, легенды, сказания, эпос, сказки, танцы и песни.

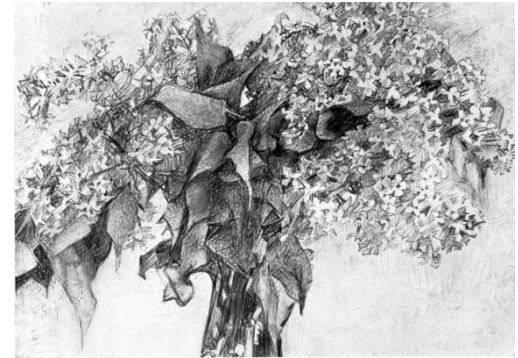
Массовая

Культура, продукты которой ориентированы на коммерческий успех и массовый спрос; удовлетворяет любые требования масс населения.

Найдите соответствия:

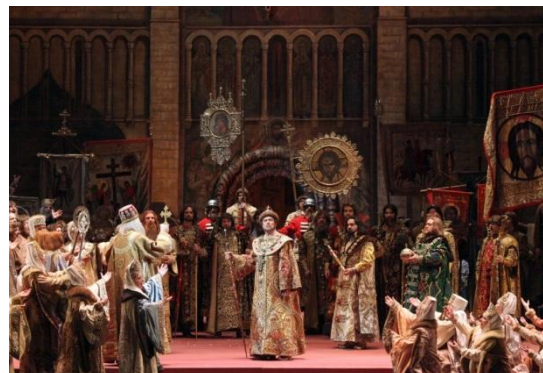
- 1) визуальные виды искусства; а) кино; г) живопись;
2) временные; б) музыка; д) опера;
3) синтетические; в) скульптура; е) графика.

1) **Визуальные искусства:** в, г, е



2) **Временные искусства:** б

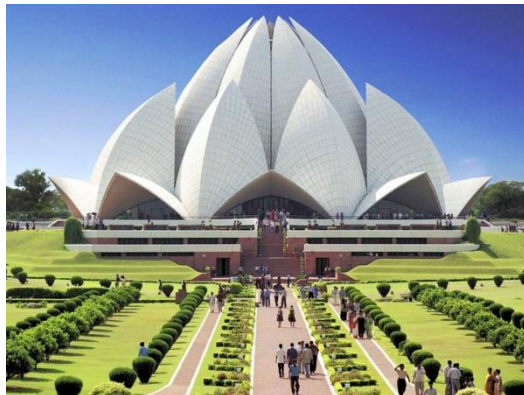
3) **Синтетические искусства:** а, д



Визуальные виды искусств

Те искусства, которые мы воспринимаем органами зрения, называются **визуальными** видами искусства.

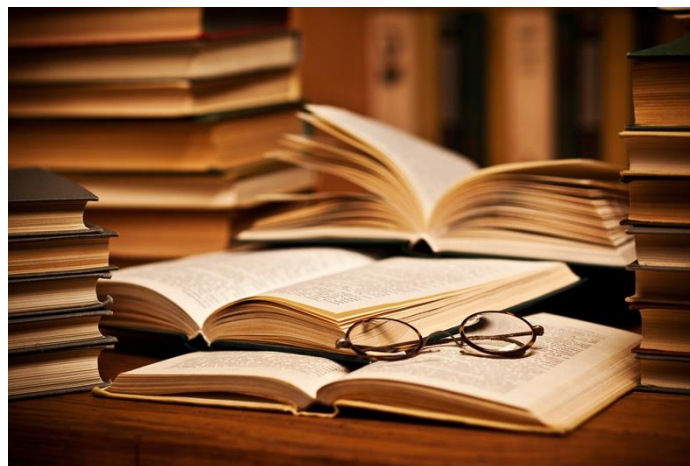
К ним относятся: живопись, скульптура, графика, архитектура, дизайн.



Аудиторные виды искусств

Виды искусства, которые воспринимаются слухом, относятся к **аудиторным** видам искусства: музыка.

Литературу, театр относят к **аудиторным** и **визуальным** видам.



Пространственные виды искусств

К пространственным относятся те виды, которые существуют в трёх измерениях:

□ **Архитектура**



□ **Скульптура**



□ **Графика**



□ **Живопись**



Их называют также **изобразительным искусством.**

Временные искусства

Это виды искусства, которые постоянно меняются и развиваются во времени.

Их жизнь и восприятие ограничены временем их исполнения.

Литература



Музыка



Синтетические искусства - это такие виды художественного творчества, которые представляют собой органическое слияние или относительно свободную комбинацию **разных видов искусств**, образующих качественно новое и единое эстетическое целое.

Сюда относится прежде всего **театр** (драматический и оперный), «впитавший» литературу, актерское мастерство, живопись, музыку, декоративно-прикладное искусство; балет, использующий естественную пластику человеческого тела и сочетающий в себе танец, музыку, живопись, скульптуру; эстрадное искусство, представляющее самый разнообразный набор спаянных конферансом художественных номеров в виде пения, декламации, танцев, иллюзионизма, акробатики; цирк, где отчетливо преобладает спортивный и смеховой элемент, а главное, в зрелищный ряд вовлекаются представители животного мира.

Синтетические виды искусства –это совокупность всех традиционных видов искусств, представленные нам в необычной форме т.е полная фантазия людей. Синтетические искусства не следует путать с близким понятием синтеза искусств, когда речь идет, например, об архитектурном сооружении, которое украшено скульптурами, живописью, окружено садово-парковым ансамблем и т. п. Существует множество не стандартных видов искусства, порой даже не допустимых для нашего общества. Тем не менее с каждой новой эпохой зарождаются новые виды искусства ,новая идеология ,новый традиций и обычия.

Стиль в искусстве

Слово стиль произошло от латинского слова «стилос». В Древнем Риме так называлась заострённая палочка, которая служила для письма на покрытых тонким слоем воска табличках.

У каждого пишущего вырабатывается свой почерк. И почерк тоже стали называть стилем.

Затем стилем стали называть склад речи, слог, манеру.

Поэтому слово стиль стали употреблять и для **обозначения общих черт, свойственных художественным произведениям целой эпохи.**

В европейском искусстве стили последовательно сменяли друг друга: **романский, готический, ренессансный, барокко, классицизм, романтизм, реализм, модерн, модернизм (авангард) и постмодернизм.**

Некоторые стили охватывали все виды искусства, их называют **большими**, например **барокко, ренессансный стиль**. Другие возникали только на базе нескольких или даже одного вида искусств.

К ним относится, например, **маньеризм**.

**Прикладные
(трудовые) искусства**

**Искусство слова-
литература**

**Декоративно-
прикладное искусство**

**Искусство звука
-музыка**

Архитектура

**Виды
искусства**

**Изобразительные
искусства**

**Зрелищные
(игровые) искусства**

Скульптура

Живопись

Хореография

Театр

**Художественная
фотография**

Графика

Телевидение

Кино

**ПРИКЛАДНОЕ
ИСКУССТВО**

**ЖИВОПИСЬ
И
ГРАФИКА**

АРХИТЕКТУРА

**ДЕКОРАТИВНОЕ
ИСКУССТВО**

СКУЛЬПТУРА

*Предметы быта
по законам
красоты*

*Зрительный образ
мира*

*«Вторая
природа»
(материальная
среда)*

*Украшение
«второй
природы»*

*Объёмный
пластический
образ*

МУЗЫКА

ЛИТЕРАТУРА

ТЕАТР

ХОРЕОГРАФИЯ

*Звуковой
образ*

*Словесный
образ*

*Драматический
образ*

*Пластические
человеческие
движения*

ЦИРК

ФОТОГРАФИЯ

КИНО

**ТЕЛЕВИДЕНИ
Е**

*«Ювелирные»
возможности
человека*

*Достоверный
момент
действительност
и*

*Зрительный
подвижный
образ*

*Образная
видеоинформация*

В этом государстве основным культовым сооружением была храмовая башня из кирпича-сырца. По форме это сооружение напоминает усеченную ступенчатую пирамиду, но без внутренних помещений и с наружной лестницей, ведущей наверх к павильону бога, служило для молитвенного ритуала и, возможно, для наблюдений жрецов за звездами. Из самых ранних частично сохранилось подобное сооружение, воздвигнутое для бога Луны Нанны. Три его ступени были соответственно черного (битум), красного (кирпич) и белого (белила) цветов.

Познакомьтесь с приметами произведения искусства, приведенными в тексте.

1. Определите произведение по перечисленным приметам.
2. Укажите вид искусства, к которому оно принадлежит.
3. Обоснуйте выбор вида искусства, выделив в тексте сведения, которые помогают Вам найти ответ.
4. К культуре какого народа произведение принадлежит?
5. Укажите век или эпоху, когда он был создан.
6. Если возможно, укажите место его нахождения.

Ответ приведите в таблице:

Произведение	Вид искусства	Страна	Век или эпоха	Местонахождение

В этом государстве основным культовым сооружением была храмовая башня из кирпича-сырца. По форме это сооружение напоминает усечённую ступенчатую пирамиду, но без внутренних помещений и с наружной лестницей, ведущей наверх к павильону бога, служило для молитвенного ритуала и, возможно, для наблюдений жрецов за звёздами. Из самых ранних частично сохранилось подобное сооружение, воздвигнутое для бога Луны Нанны. Три его ступени были соответственно чёрного (битум), красного (кирпич) и белого (белила) цветов.

Познакомьтесь с приметами произведения искусства, приведенными в тексте.

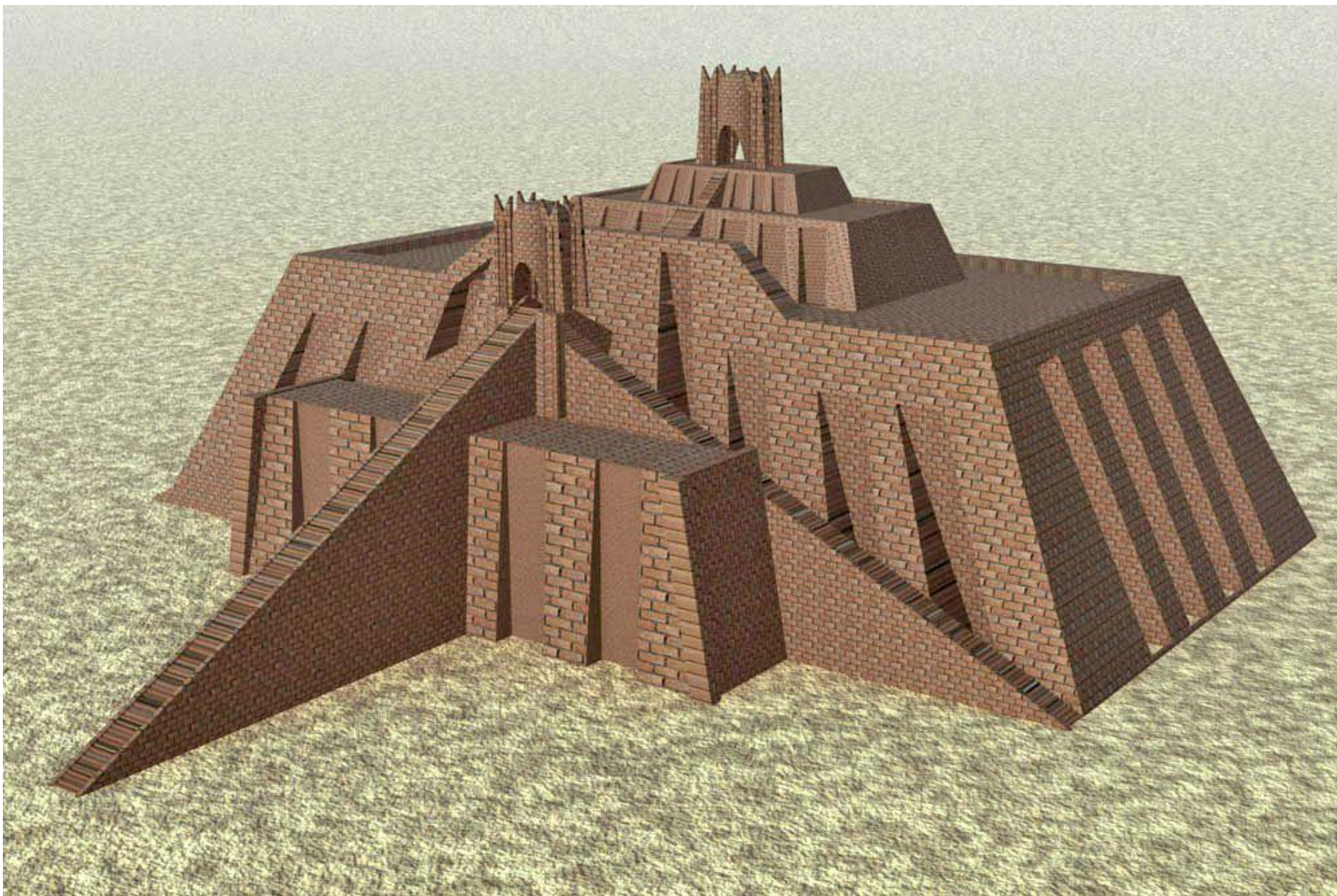
1. Определите произведение по перечисленным приметам.
2. Укажите вид искусства, к которому оно принадлежит.
3. Обоснуйте выбор вида искусства, выделив в тексте сведения, которые помогают Вам найти ответ.
4. К культуре какого народа произведение принадлежит?
5. Укажите век или эпоху, когда он был создан.
6. Если возможно, укажите место его нахождения.

Ответ приведите в таблице:

Произведение	Вид искусства	Страна	Век или эпоха	Местонахождение
Зиккурат	Архитектура	Месопотамия	Древний мир XXI век до н.э.	Город Ур



Зиккурат в Уре имеет основание 64 на 46 м, высоту до 30 м.



Возможно, так выглядел зиккурат в древности.

В какой пещере была обнаружена эта наскальная роспись:

а) Ласко;

в) Фом де Гом;

б) Альтамира;

г) Нио.



Пещера Ласко́ или **Ляско́** во Франции — один из важнейших позднепалеолитических памятников по количеству, качеству и сохранности наскальных изображений. Иногда **Ласко называют «Сикстинской капеллой первобытной живописи»**.

Живописные и гравированные рисунки, которые находятся там, не имеют точной датировки: они появились примерно в XVIII—XV тысячелетии до н. э. Долгое время их приписывали древней мадленской культуре, но последние изыскания показали, что они скорее относятся к более ранней солютрейской культуре.

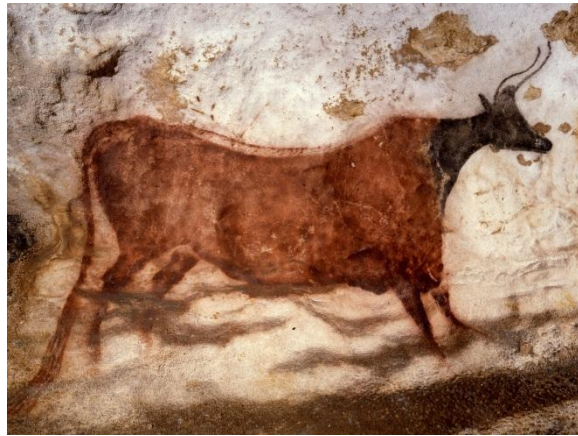
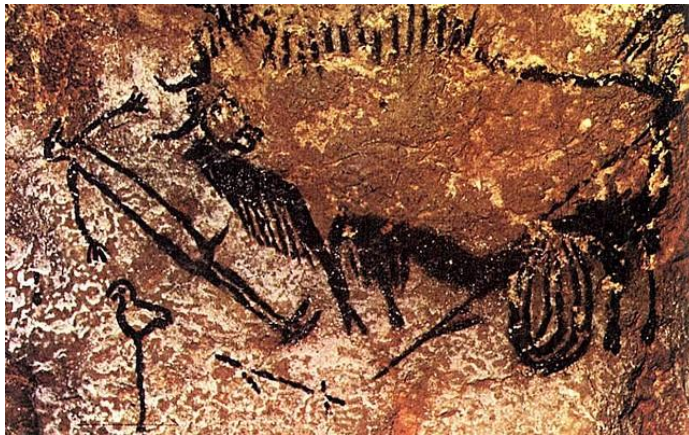
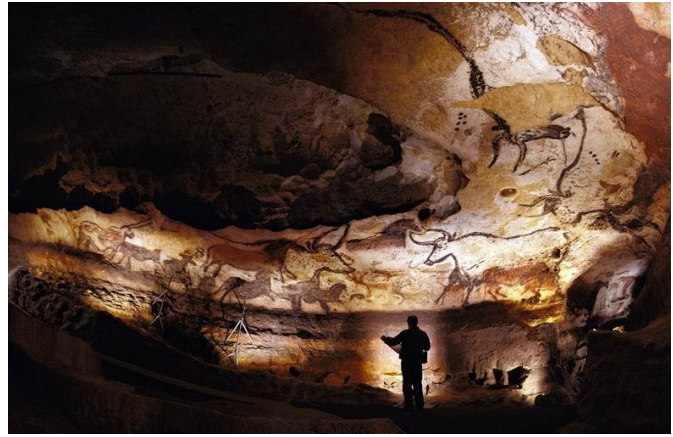
В пещере Ласко было найдено не очень много костяных и кремнёвых орудий: судя по всему, в пещере никогда не жили, её в основном посещали ради наскальных изображений.

Животные, изображённые на стенах Ласко, — те же самые, что и во многих других пещерах с наскальными изображениями во франко-кантабрийском регионе: в основном это лошади, зубры, бизоны, олени и каменные бараны. Другие изображения животных встречаются реже и часто представляют потенциальную опасность для человека (например, медведи, носороги и крупные животные из семейства кошачьих).

Виды нарисованных животных не соответствуют тем, на которых люди палеолита охотились и которых они использовали в разнообразных целях (ради мяса, шкур, костей и т. д.). Только гравированный **северный олень** был определён как животное, чьи кости есть в пещере (более 88 % из найденных).

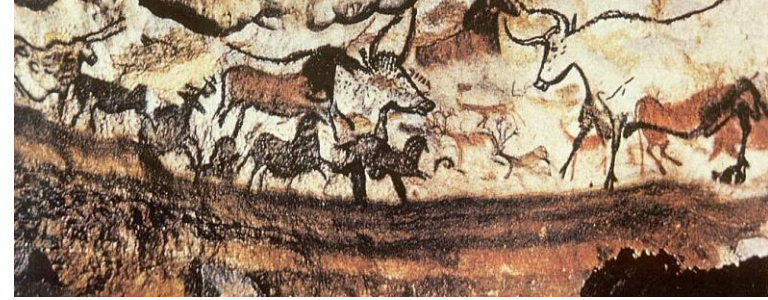
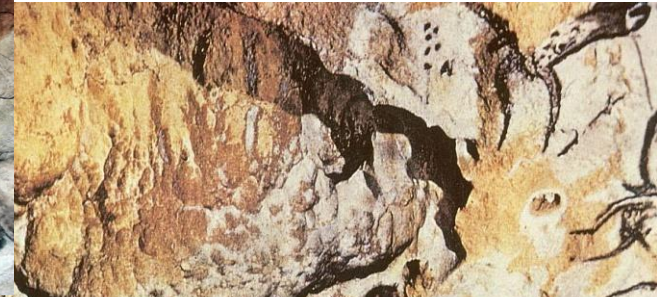
Изображения очень реалистичны, особенно это касается телосложения и поз животных, однако художники Ласко не стремились к исчерпывающему и натуралистическому отображению действительности: на рисунках нет ни флоры, ни ландшафтов, в отличие от многих других палеолитических наскальных изображений.

Несомненно, некоторые элементы рисунков несут символическую нагрузку. Такая интерпретация касается трёх пар точек, которые нашли в глубине «кошачьего лаза» и в «шахте» на границах изображений. Это же относится и к зазубренным символам, «гермам» и отдельным точкам, расположенным в разных частях пещеры. Андре Леруа-Гуран считает, что пещера Ласко была святилищем, чем-то вроде культового места для людей того времени.



Альтамира — пещера в Испании с полихромной каменной живописью эпохи верхнего палеолита (Солютрейская культура). Находится около Сантьяна-дель-Мар в Кантабрии, Испания, в 30 км западнее Сантандера. Пещера с наскальными росписями эпохи позднего палеолита (Мадленская культура, 15-8 тыс. лет до н. э.) — **объект всемирного наследия ЮНЕСКО** с 1985 года.

Пещера длиной 270 м состоит из серии двойных коридоров и залов. Главный зал составляет в длину 18 м и от 2 до 6 м в высоту. Некоторое время в пещере никто не жил, кроме животных. **Рисунки представляют изображения** бизонов, лошадей, кабанов, отпечатки ладоней и др. Они выполнены углём, охрой, гематитом и другими естественными красками. **Рисунки выполнены** не только пальцами рук, но и специальными приспособлениями, сделанными первобытными людьми. Рисунки расположены на потолке и стенах не только главного зала, но и в главном коридоре и других залах. Древние художники использовали естественные контуры стены для создания трёхмерного эффекта, возможно, это было связано с их религиозным взглядом на мир. Похожие изображения имеются в пещерах Скандинавии и Северной Италии.





Копии рисунков из Альтамиры
в музее археологии в Брно



Диорама в музее археологии
Каталонии в Барселоне

Фон-де-Гом — пещера во Франции (город Ле-Эзи-де-Таяк-Сирёй, департамент Дордонь) с настенными изображениями животных эпохи позднего палеолита.

Живопись грота Фон-де-Гом принадлежит к лучшим образцам пещерного искусства. Многочисленные изображения бизонов, диких лошадей, мамонтов, северных оленей и других животных выполнены в различной манере от древнейших линейных рисунков чёрной и красной краской до великолепнейших полихромных композиций, относящихся к мадленской эпохе (15 000 — 11 000 лет до н. э.).

Сомнения относительно древности и подлинности живописи окончательно развеялись после того, как в 1912 году Г. Пегуан обнаружил на стенах пещеры Тюк д'Одубер во Французских Пиренеях изображения бизонов. Они находились под слоем сталактитов, их возраст составлял более 10 000 лет. Под ними нашли изображения зубров.

Грот Фон-де-Гом открыт Дени Перойни в 1901 году.

Изображения некоторых животных сделаны в полную величину. На стенах и сводах небольших залов пещеры нанесено, по меньшей мере, около 80 рисунков, среди которых две бесспорные **фигуры мамонтов**.

При раскопках в галереях пещеры были найдены куски красной охры и своего рода «карандашей» из марганцевой руды.

Судя по всему, это были те самые красители, которые использовались первобытными художниками в живописных работах. Подобные красящие материалы встречаются почти повсюду, где распространены глинистые почвы, в частности, в долинах недалеко от Фон-де-Гом. В округе есть богатые полости жёлтой, красной, а иногда чёрной глины, а также залежи железной и марганцевой руды.

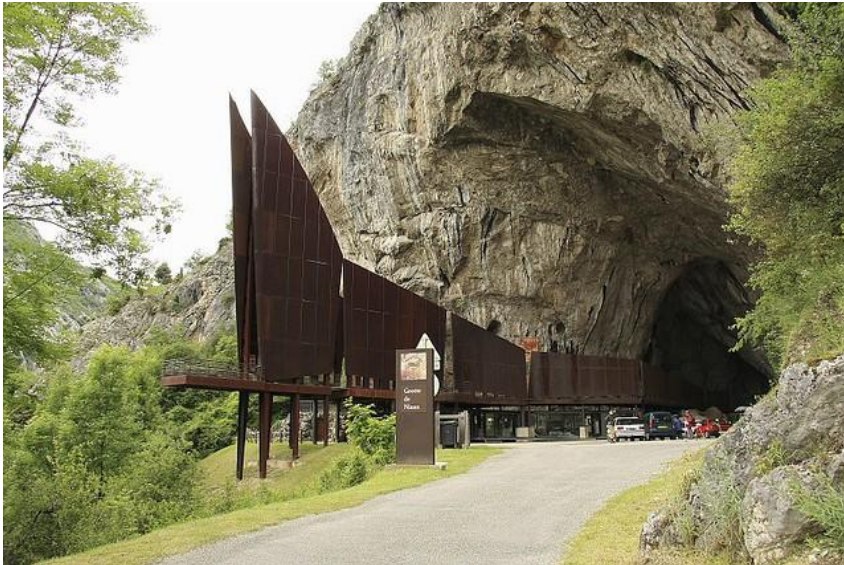


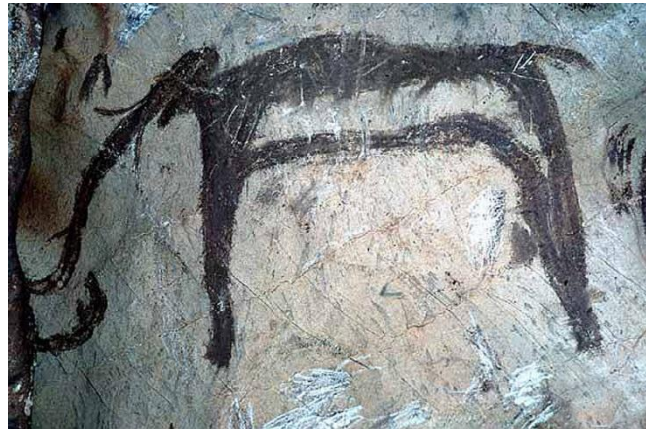
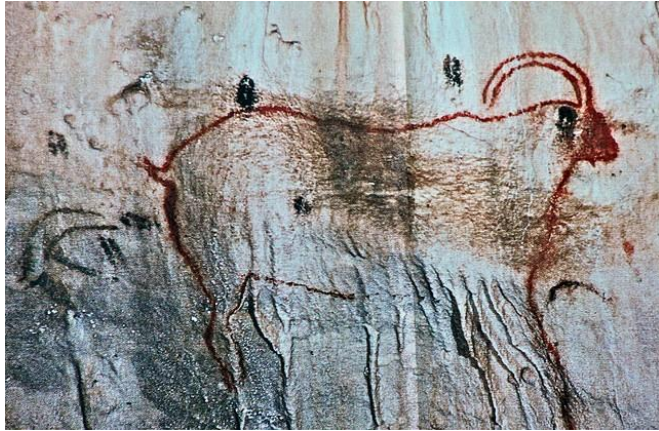
Пещера Нио́ находится в Пиренеях в департаменте Аррьеж, Франция. С 1906 года пещера изучалась аббатом Анри Брейем и Эмилем Картальяка.

Эту уникальную пещеру открыли еще в 1906 году, однако учёные до сих пор занимаются её изучением. Посетить пещеру можно только в составе экскурсионной группы. Так как местные власти бдительно следят за сохранностью рисунков и микроклимата пещеры Нио, количество туристов в одной группе не может превышать 25 человек. Температура даже летом около 12 °С.

Первые наскальные рисунки встречаются примерно через 500 метров от входа, а общая протяженность галерей пещеры Нио достигает двух километров.

Среди рисунков и знаков, нарисованных красной охрой, есть множество изображений животных, в частности, козлов, бизонов и оленей. На входе каждому посетителю выдают переносную лампу, так как стационарного освещения в пещере Нио нет. Больше всего наскальных рисунков в так называемой «Чёрной комнате», которую также называют «Чёрный салон». Всего в пещере Нио более ста изображений.





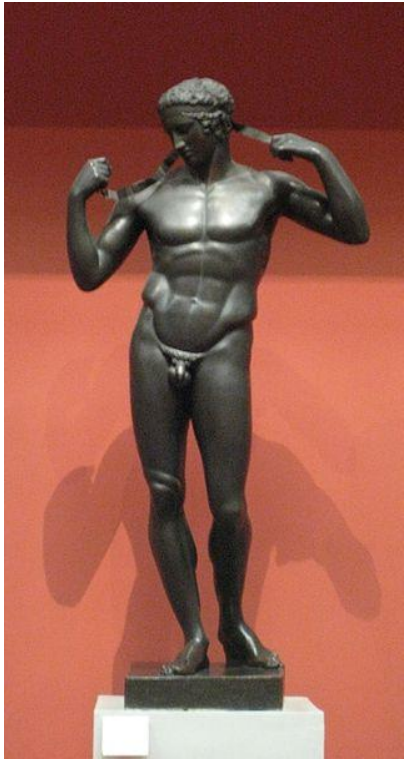
Кем была изготовлена статуя Афины в храме Парфенон:
А) Поликлет; Б) Фидий; В) Мирон; Г) Роден.



Поликлёт Стáрший — древнегреческий скульптор и теоретик искусства, работавший в Аргосе во 2-й половине V века до нашей эры.

Поликлет любил изображать атлетов в состоянии покоя, специализировался на изображении спортсменов, олимпийских победителей.

Как пишет Плиний, Поликлет первым додумался придавать фигурам такую постановку, чтобы они опирались на нижнюю часть лишь одной ноги. Поликлет **умел показывать человеческое тело в состоянии равновесия** — человеческая фигура в покое или медленном шаге кажется естественной благодаря тому, что горизонтальные оси не параллельны.



«Диадумен»



«Дорифор»



«Дискофор»



«Раненая амазонка»

Самое знаменитое произведение Поликлета — «Дорифор» (Копьеносец) (450—440 до н. э.). Считалось, что фигура создана на основе положений пифагореизма, поэтому в древности статую Дорифора часто называли «каноном Поликлета», тем более что «Каноном» назывался его несохранившийся трактат по эстетике.

Здесь в основе ритмической композиции лежит принцип перекрестной неравномерности движения тела (правая сторона, то есть опорная нога и опущенная вдоль тела рука, статичны и напряжены, левая, то есть оставшаяся сзади нога и рука с копьем, расслаблены, но в движении).

Формы этой статуи повторяются в большинстве произведений скульптора и его школы. Расстояние от подбородка до темени в статуях Поликлета равняется одной седьмой от высоты тела, расстояние от глаз до подбородка — одной шестнадцатой, высота лица — одной десятой.

В своем «Каноне» Поликлет уделял большое внимание пифагорейской теории золотого деления (вся длина так относится к большей части, как большая к меньшей).

Например, весь рост «Дорифора» относится к расстоянию от пола до пупка, как это последнее расстояние — к расстоянию от пупка до темени.

При этом Поликлет отказывался от золотого деления, если оно противоречило естественным параметрам человеческого тела.

В трактате воплощаются также теоретические идеи о перекрещённом распределении напряжения в руках и ногах. «Дорифор» — ранний пример классического контрапоста (от итал. *contrapposto* — противоположность), приёма изображения, при котором положение одной части тела контрастно противопоставлено положению другой части.

Иногда эту статую также называли «Канон Поликлета», даже предполагали, что Поликлет исполнил статую для того, чтобы другие пользовались ею как образцом.

Фидий (ок. 490 до н. э. — ок. 430 до н. э.) — древнегреческий скульптор и архитектор, один из величайших художников периода **высокой классики**. Друг Перикла.

Большинство работ Фидия не сохранились, о них мы можем судить только по описаниям античных авторов и копиям. Тем не менее слава его была колоссальной.

Статуя Зевса в Олимпии — одно из семи чудес Древнего Мира. Фидий работал над статуей Зевса вместе с учеником Колотом и братом Паненом.

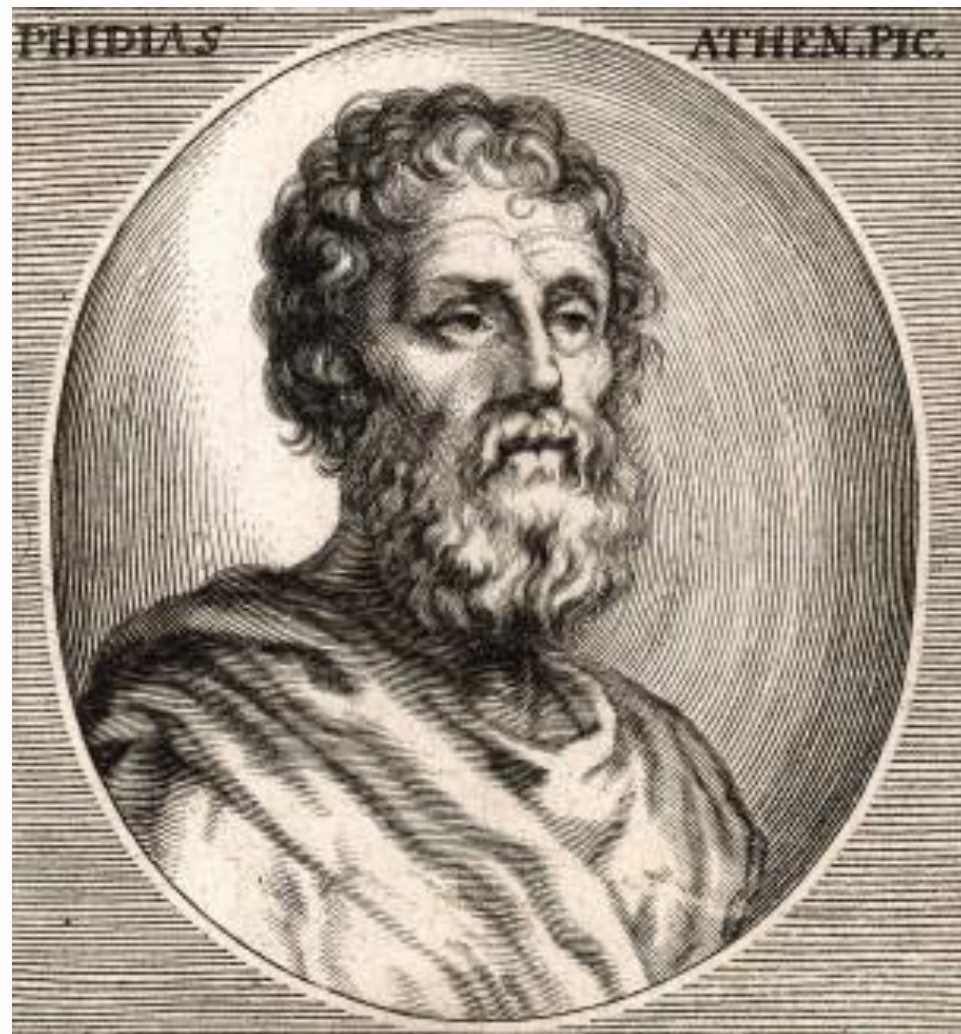
«Афина Промахос» — гигантское изображение богини Афины, **замахивающейся копьем**, на афинском Акрополе. Воздвигнута ок. 460 до н. э. в память побед над персами. Её высота достигала 60 футов и возвышалась над всеми окрестными зданиями, издалека сияя над городом. Литье из бронзы. **Не сохранилась.**

«Афина Парфенос». 438 г. до н. э. Была установлена в афинском Парфеноне, **внутри святилища** и представляла собой богиню в полном вооружении. Наиболее полной копией считается так называемая **«Афина Варвакион»** (Афины), золото (одежда), слоновая кость (руки, лицо), украшенная мелкими драгоценными камнями.

Скульптурное оформление Парфенона (фриз Парфенона, метопы, проч.) было выполнено под его руководством.

«Афина Лемния», — ок. 450 г. до н.э. Бронзовая статуя. **Изображает богиню, опирающуюся на копье**, её задумчивый взгляд обращён на шлем в руке. Название — от острова Лемнос, для жителей которого она была изготовлена. Известна по копиям.

«Афина Аррея» в Платеях, ок. 470—450 до н. э. Из позолоченного дерева (одежда) и пентелийского мрамора (лицо, руки и ноги). Не сохранилась.



**Фидий. Афина Лемния.
Предположительная реконструкция**



Римская статуя I века н.э., изображающая Юпитера. Сделана по образцу скульптуры Зевса в Олимпии работы Фидия



Статуя Афины Девы в Парфеноне. Скульптор Фидий

Мирон— греческий скульптор середины V в. до н. э. из Елевфер, на границе Аттики и Беотии. Скульптор эпохи, предшествовавшей непосредственно высшему расцвету греческого искусства (конец VI — начало V в.).

Древние характеризуют его как величайшего реалиста и знатока анатомии, не умевшего, однако, придавать лицам жизнь и выражение. Он изображал богов, героев и животных, причём с особенной любовью воспроизводил трудные, скоропреходящие позы.

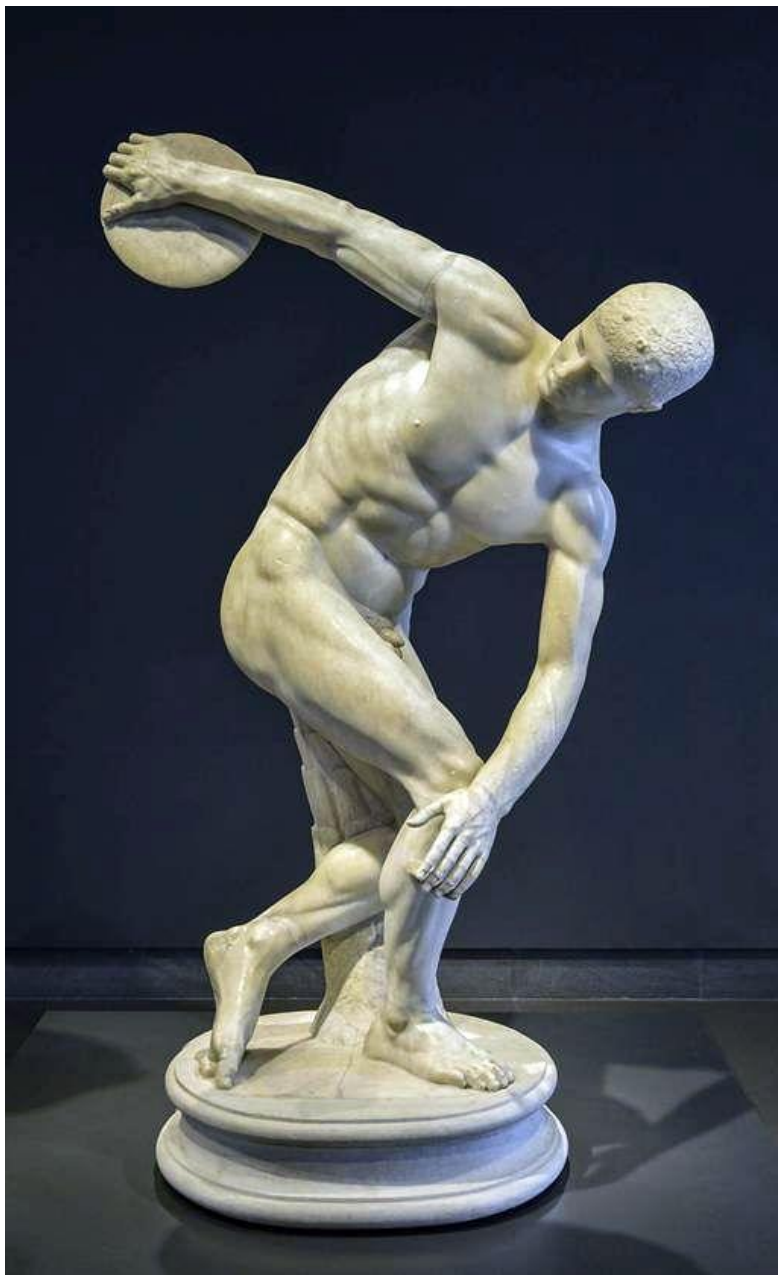
Наиболее знаменитое его произведение «Дискобол», атлет, намеревающийся пустить диск, — статуя, дошедшая до нашего времени в нескольких копиях, из которых лучшая сделана из мрамора и находится во дворце Массими в Риме. А у копии, находящейся в Британском музее, голова расположена неправильно.

Наряду с этой статуей древние писатели упоминают с похвалами об его изваянии Марсия, сгруппированного с Афиной. Об этой группе мы получаем понятие также по нескольким поздним её повторениям.

Из изображений животных, исполненных Миронем, более других славилась «Тёлка», в похвалу которой писались десятки эпиграмм. За самыми незначительными исключениями, произведения Мирона были бронзовые.

В одном из оксиринских папирусов сообщается, что Мирон создал статуи атлета Тиманта, победителя Олимпиады в 456 г. до н. э., и Лициния, победителя в 448 и 444 гг. до н. э. Это помогло установить время жизни скульптора. Мирон был современником Фидия и Поликлета, учителем его считается Агелад.

В честь Мирона назван кратер на Меркурии.

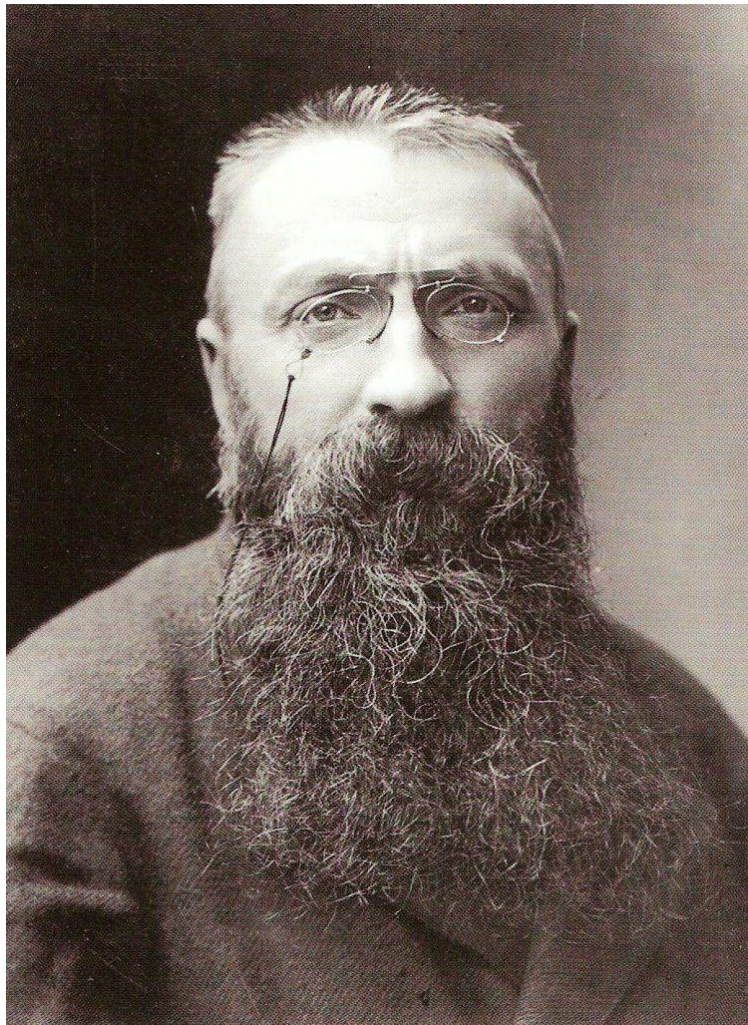


Мирон «Дискобол»

Статуя изображает метателя диска в момент размаха перед броском. Фигура прославляет древнегреческих метателей диска. Мы видим обнажённого юношу, который наклонился вперед, метая диск. Его рука, метаящая диск, напряжена и отведена до предела. **Готовность к движению** скульптор изобразил в этой фигуре: кажется, юноша вот-вот бросит с огромной силой диск, и он полетит на далекое расстояние. У юноши очень напряжённые мышцы. Скульптору удалось показать красоту человеческого тела, как и, впрочем, передать в этой красоте великолепие движений. Мирон передал всё разнообразие движений, которые делает человек. Впрочем, все эти движения слиты в скульптуре воедино. Простота жестов человека, изображённого в фигуре, усиливает ощущение лёгкости и реалистичности движения. Мирон очень просто изобразил и соединил в одно целое напряжение и красоту, а человеческий силуэт украсил замкнутыми линиями. Так он показал, что любой человек способен к активным действиям и что человек – это, прежде всего, прекрасно. Копии «Дискобола» хранятся во многих музеях мира и хорошо сохранились. Интересно, что эта скульптура принята как символ олимпийского движения современности. Тем самым подчеркивается его связь с античными временами и традициями.



Мирон «Афина и Марсий»



Франсуа́ Огю́ст Рене́ Родéн
(1840— 1917) — французский
скульптор, признанный одним
из создателей
современной скульптуры.

Творчество Родена находится на стыке реализма, романтизма, импрессионизма и символизма. Роден достиг виртуозного мастерства в передаче художественными средствами движения и эмоционального состояния своих героев и в изображении человеческого тела.

Среди главных произведений Родена – скульптуры «Мыслитель», «Граждане Кале» и «Поцелуй». **В 1880** году Роден впервые получил заказ от государства — заказ на скульптурный портал, который должен был украсить здание нового Музея декоративного искусства в Париже.

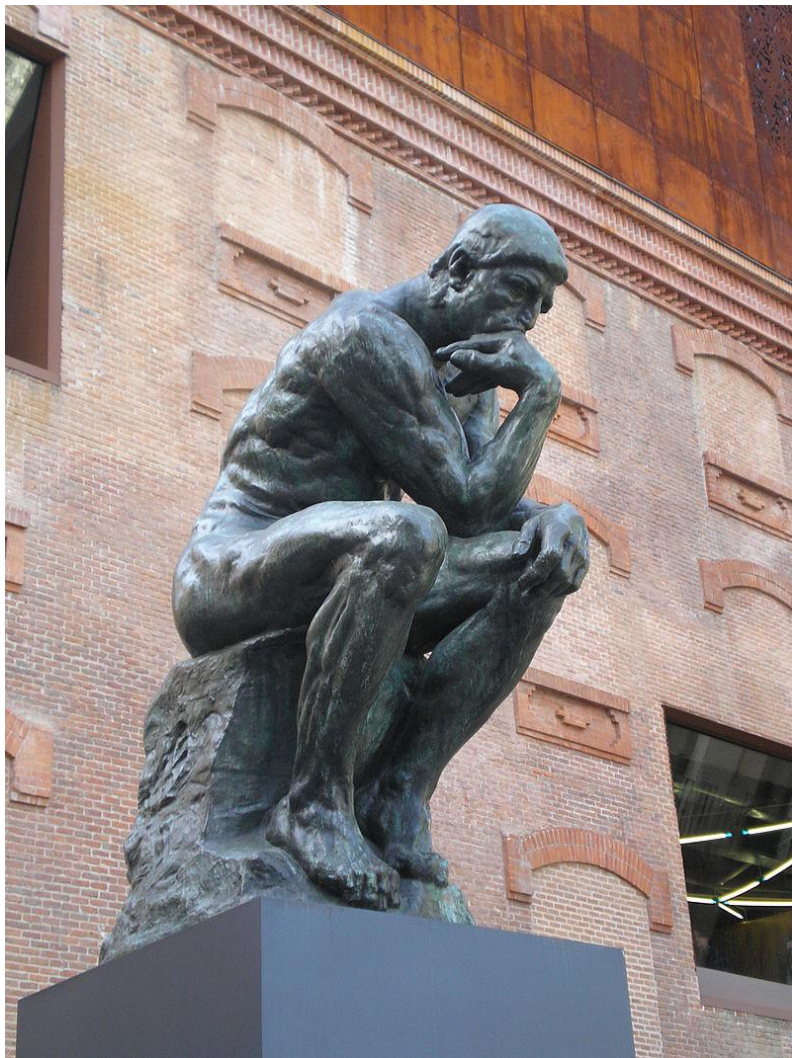
Скульптор не уложился в оговорённый заказчиком срок, к 1885 году. Музей так и не был создан, но Роден продолжал работать над скульптурой, получившей название **Врата ада**, в итоге оставив её незавершённой: «Врата ада» были впервые отлиты в бронзе после смерти мастера.



Врата ада

Роден вдохновлялся бронзовыми воротами флорентийского баптистерия Лоренцо Гиберти и черпал идеи для сюжетов из «Божественной комедии» Данте, «Страшного суда» Микеланджело, «Цветов зла» Шарля Бодлера, образов порталов готических соборов.

Семиметровые «Врата ада» вмещают 186 фигур, многие из которых, в том числе «Мимолётная любовь», «Поцелуй», а также исключённые из композиции «Адам» и «Ева», обрели самостоятельную жизнь как отдельные скульптуры, увеличенные, доработанные и отлитые в бронзе или высеченные в мраморе. «Мыслитель», ставший наиболее известным произведением Родена и одним из самых узнаваемых скульптурных образов в мировой истории, создавался как портрет Данте — автора картин ада, из которых Роден черпал образы для своего произведения, и теперь наблюдавшего порождения собственного воображения. Но с течением времени Роден переработал скульптуру в сторону универсального вневременного образа поэта, философа и творца, «физическая мощь которого воплощала мощь интеллектуальную». «Поцелуй» первоначально был изображением Паоло Малатесты и Франчески да Римини — персонажей «Божественной комедии», влюблённых, застигнутых и убитых мужем Франчески и ставших символом вечной любви. «Врата ада» должны были обрамлять гигантские статуи Адама и Евы — первых грешников, но, недовольный своими скульптурами, Роден постоянно их переделывал и в итоге отказался от первоначального замысла. Фигура Адама стала основой для «Трёх теней» — венчавшей «Врата ада» композиции из трёх одинаковых фигур, изображённых с разных ракурсов.



«Мыслитель» — одна из самых известных скульптурных работ Огюста Родена. Мастер работал над ней в 1880—1882 гг. Оригинал скульптуры экспонируется в музее Родена в Париже.

По первоначальному замыслу автора скульптура называлась «Поэт» и была частью композиции «Врата ада» по мотивам «Божественной комедии», изображая Данте, создателя отлитых в бронзе Роденом картин ада.

Со временем замысел Родена был усложнён, в частности образ Данте был **сменён универсальным образом творца**. Следуя традициям классической скульптуры Микеланджело, Роден наделил своего героя физической мощью, однако исполнил его подчёркнуто аллегоричным, не имеющим реальных прототипов.

Моделью для скульптуры (как и для многих других скульптур Родена) послужил француз по имени Жан Бо, мускулистый боксёр, в основном выступавший в Париже, в квартале красных фонарей.

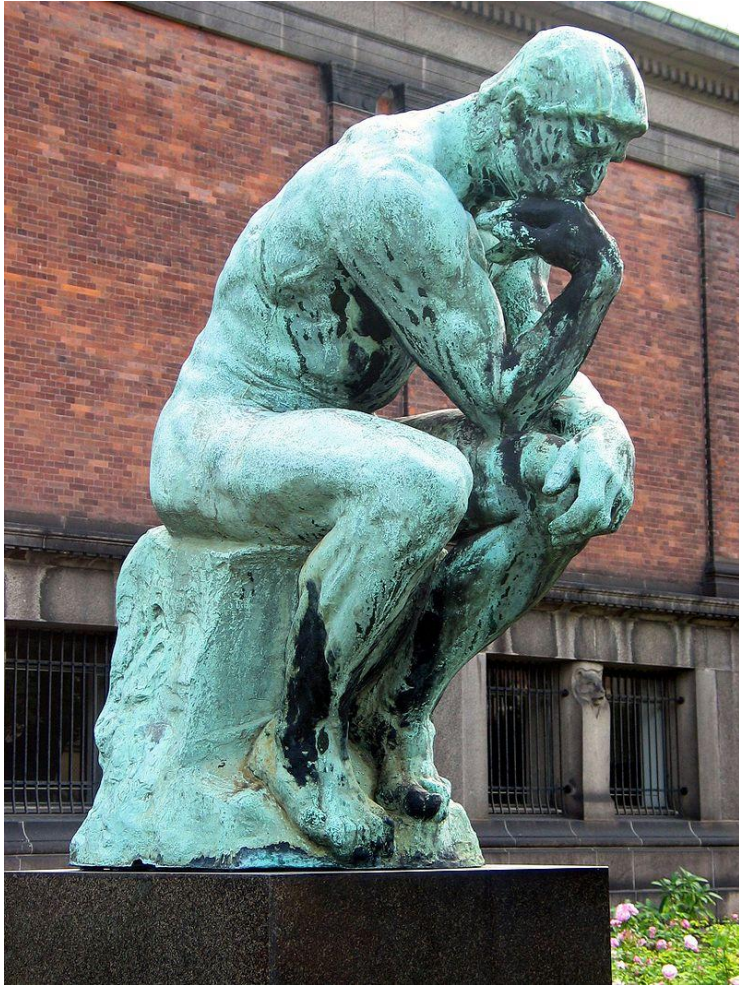
Впервые «Мыслитель» был публично выставлен в 1888 году в Копенгагене.

В 1902 году была отлита в бронзе увеличенная до 181 см скульптура, которую в 1904 году Роден выставил в парижском Салоне.

В 1906 году бронзовый «Мыслитель» был установлен в Пантеоне. При этом Роден, выступавший на открытии, заявил, что «Мыслитель» является памятником французским рабочим.

В 1922 году эту бронзу перенесли в музей Родена в Отель Бирон.

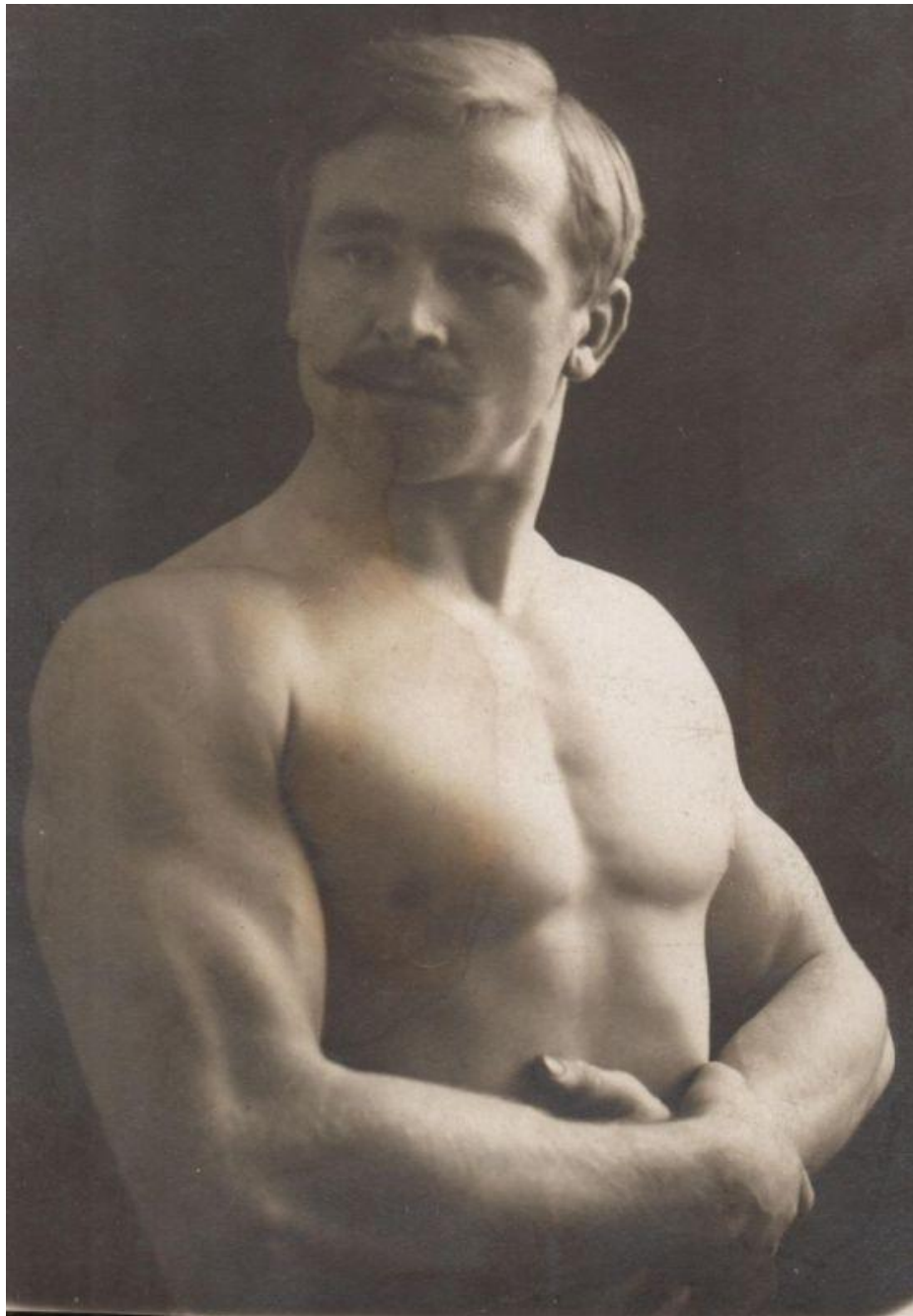
Существует более 20 бронзовых и гипсовых копий статуи в разных городах, разбросанных по всему миру. В частности, бронзовая копия скульптуры установлена на могиле скульптора в Мёдоне, пригороде Парижа. Другие копии «Мыслителя» установлены у ворот филладельфийского музея Родена и у ворот Колумбийского университета.



**Бронзовая копия скульптуры,
стоящая в Копенгагене**



**«Мыслитель» у ворот
музея Родена в Филадельфии**



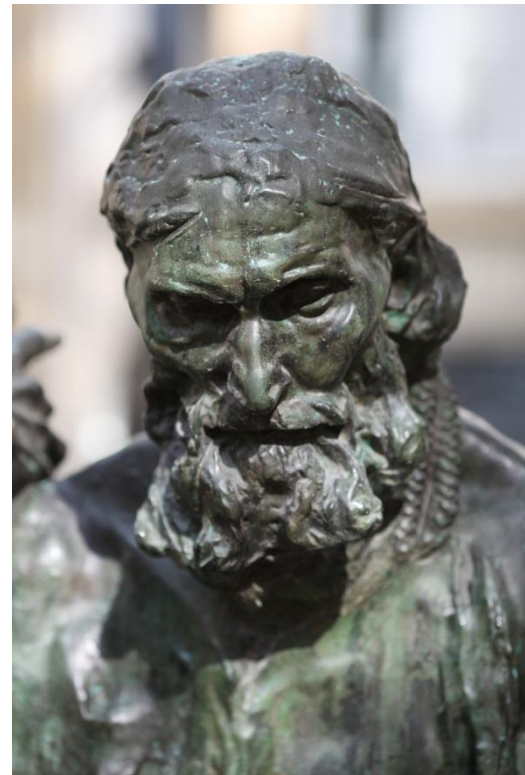
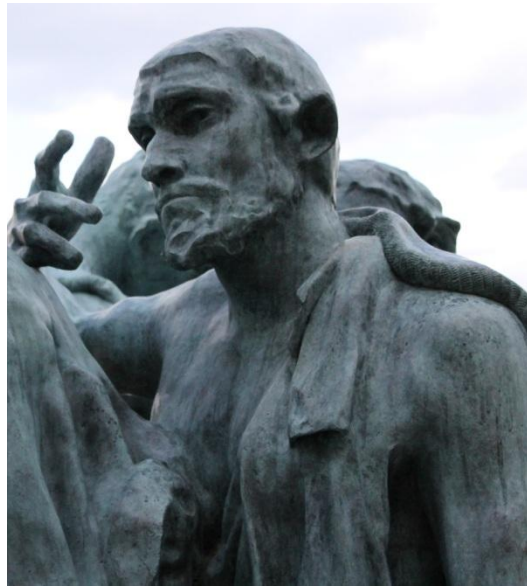
Модель



**Копия скульптуры перед зданием департамента философии
Колумбийского университета**



Граждане Кале (1884-1888) — скульптура французского скульптора Огюста Родена, посвящённая одному из эпизодов Столетней войны.



Первым вызвался отдать свою жизнь ради спасения города один из главных богачей, Эсташ де Сен-Пьер. Его примеру последовали и другие.

По требованию короля добровольцы, в исподнем белье, босыми, с повязанными вокруг шеи верёвками, согласно обычаям того времени, должны были вынести ему ключи от Кале. Это требование было исполнено.

Английская королева Филиппа, тогда беременная, исполнилась жалостью к этим исхудавшим людям и во имя своего будущего ребёнка вымолила перед супругом для них прощение.

Идея увековечить память выдающихся земляков обсуждалась в Кале с середины XIX века. Этот монумент должен был выразить обуревавшие французов эмоции — и горечь поражения, и упоение героической жертвенностью сограждан.

Драматическое звучание всей сцены в целом, её противоречивая эмоциональная атмосфера, ощущение духовной напряжённости героев, лаконичная и в то же время глубокая характеристика каждого из них рождаются благодаря беспокойному дробному ритму композиции, резким контрастам статичных фигур и фигур, полных динамики, противопоставлению весомости масс экспрессии поз и жестов.



Высота оригинальной скульптуры 181 см., позднее было сделано более 300 копий из различных материалов и всевозможного размера, однако оригинал по-настоящему красив, элегантен и пластичен. Мраморные тела откровенно наслаждаются общением, страстно прижимаясь друг к другу.

Мы видим насколько красиво и естественно женское тело. Руки влюбленной обвивают шею мужчины, мы чувствуем, как всё её тело подается навстречу другу.

Мужчина представляется более сдержанным, его фигура сильна и мускулиста, однако формы невероятно текучи и плавны.

Мужская фигура осаниста, уверена, красивые сильные руки обнимают тело женщины, создается впечатление, что руки словно защищают женщину. Однако губы молодых людей не соприкасаются, до заветного мгновения – только миг.

Композиция проникнута тонкой поэзией. Глядя на скульптурную группу, понимаешь, что они чувственны, полны мягкого лиризма, ясной гармонии с миром и с собой. Их чувства настолько отчётливо воплощены в мраморе, что первоначально из-за излишнего эротизма для публики США конца 19 века она была выставлена в отдельном зале и чтобы на неё посмотреть, необходимо было делать запрос.

Роден является основоположником импрессионизма в скульптуре, ему удаётся передать рождение чувства в холодном материале. Под умелыми руками мастера камень превращается в живое тело, которым можно бесконечно восторгаться. Нет никаких лишних деталей.

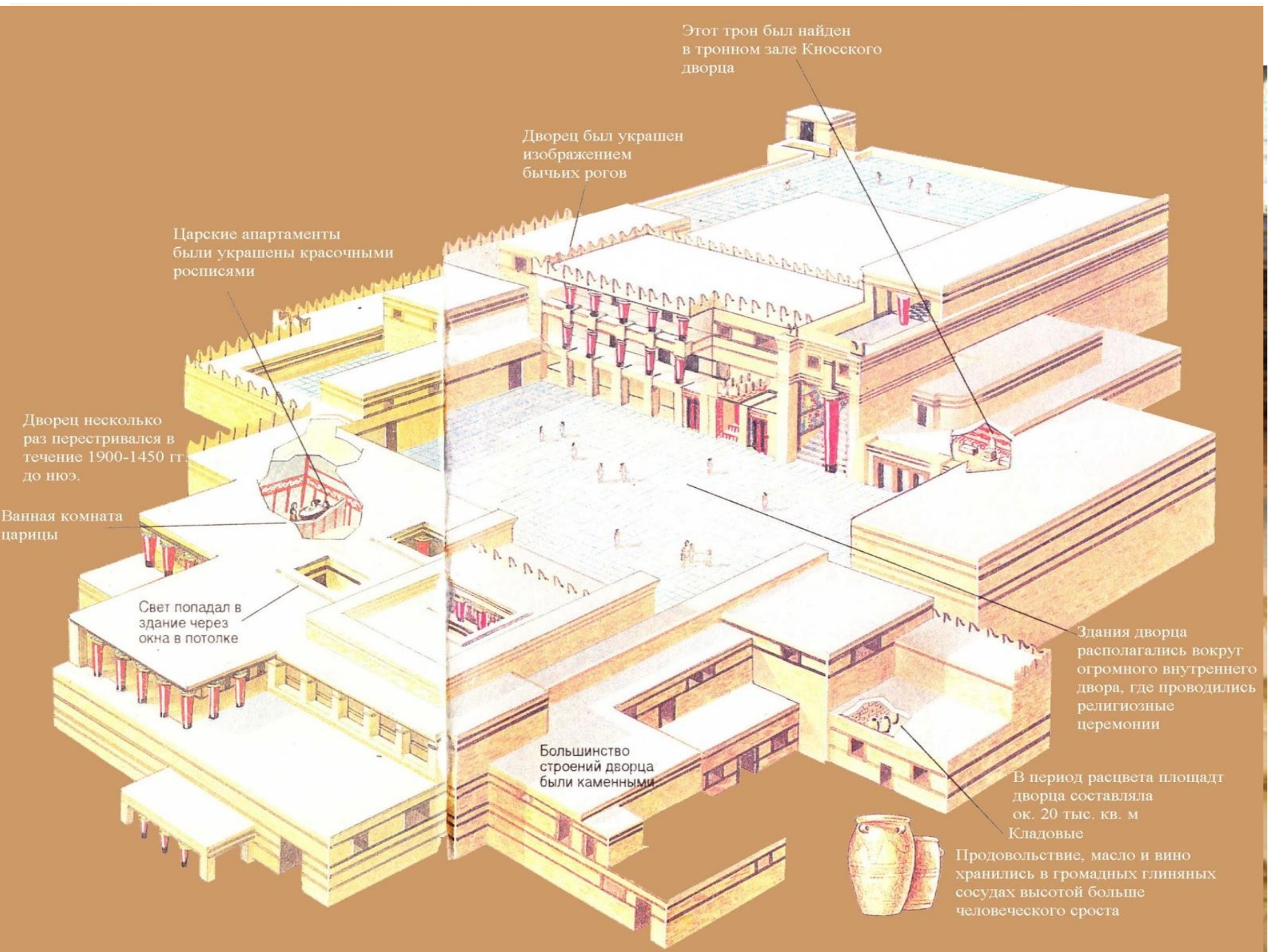
Родену удалось с помощью восхитительных изгибов линий, пластичности, игры света создать живые тела, способные передать вибрацию чувств зрителю.

Как называется памятник древнегреческой архитектуры:

- А) Кносский Дворец царя Миноса;
- Б) Родосский акрополь;
- В) Парфенон.

Материал смотреть в папке





Этот трон был найден в тронном зале Кносского дворца

Дворец был украшен изображением бычьих рогов

Царские апартаменты были украшены красочными росписями

Дворец несколько раз перестраивался в течение 1900-1450 гг. до н.э.

Ванная комната царицы

Свет попадал в здание через окна в потолке

Большинство строений дворца были каменными

Здания дворца располагались вокруг огромного внутреннего двора, где проводились религиозные церемонии

В период расцвета площадь дворца составляла ок. 20 тыс. кв. м
Кладовые

Продовольствие, масло и вино хранились в громадных глиняных сосудах высотой больше человеческого роста



Родосский акрополь — акрополь на острове Родос. Основная часть акрополя ещё не раскопана. **Доступный для осмотра комплекс состоит из** развалин античного храма Аполлона Пифийского, небольшого амфитеатра. Ниже расположен родосский стадион эллинистического и римского времени. Находится акрополь на территории крупного парка Монте-Смит, получившего своё название в честь английского адмирала Сиднея Смита.

Расположен близ города Родос на возвышенности Святого Стефана. **В античность акрополь был укреплённой цитаделью**, предполагаемая дата постройки — III-II вв. до нашей эры.

Раскопки акрополя велись *Итальянской школой археологии в Афинах* в 1912-1945 годах. С 1946 года раскопки проводятся под контролем греческой администрации.

Руины храма Аполлона



Уманский парк «Софиевка» - это образец архитектуры:

А) объёмной;

Б) ландшафтной;

В) градостроительства;

Г) промышленной.



Национальный дендрологический парк «Софиевка» — парк, научно-исследовательский институт Национальной академии наук Украины, расположенный в северной части города Умань Черкасской области Украины, на берегах реки Каменки. В наши дни это место отдыха. Ежегодно его посещают около 500 тысяч человек. Площадь — 179,2 га.

«Софиевка» является памятником ландшафтного типа мирового садово-паркового искусства конца XVIII — первой половины XIX века.

В ней произрастает свыше 3323 таксонов (видов, форм, сортов, культиваров) местных и экзотических деревьев и кустов, среди них: болотный кипарис, сосна Веймутова, тюльпанное дерево, платан, гинкго, ели и многие другие. Коллективом парка издан каталог растений, в котором насчитывается 1994 таксона, из них 1220 древесных и кустарниковых пород и 774 травянистых растений, в том числе 25 таксонов орешника, 24 — буков, 41 — елей, 100 — лиан, 320 — роз, 57 — рододендронов, 376 — почвопокровных и 98 — цветковых растений.

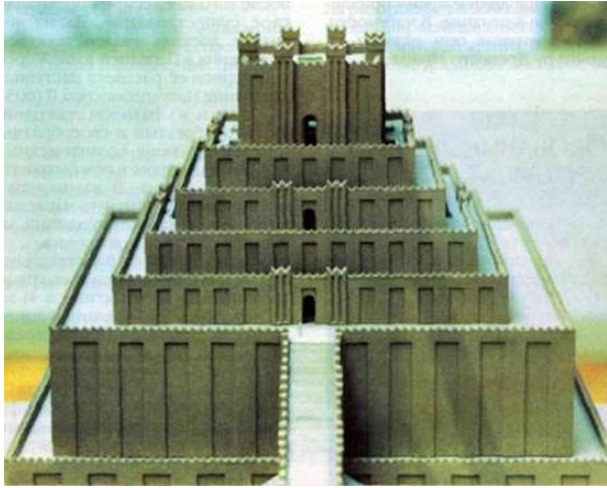
В 2007 году коллекция растений парка включала 2103 таксона древесных и 1212 травянистых.

Три основных вида архитектуры:

1. Архитектура объемных сооружений:

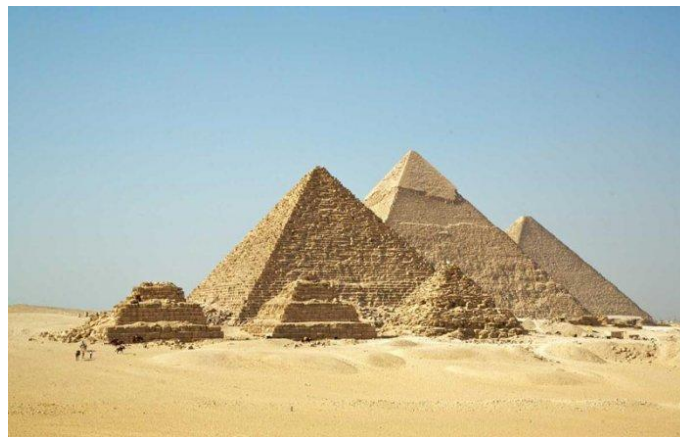
- культовые и крепостные постройки,
- жилые дома, общественные здания (школы, театры, стадионы, магазины и др.),
- промышленные сооружения (заводы, фабрики, электростанции и др.).

Культовые и крепостные постройки



**Зиккурат Этеменанки -
Вавилонская башня**
зодчий Арадаххеш
VII-VI вв. до н.э.

**Пирамиды Хефрена,
Хеопса, Микерина**
зодчий Хемиун и др.,
2900-2800 до н.э.,
Египет, Гиза

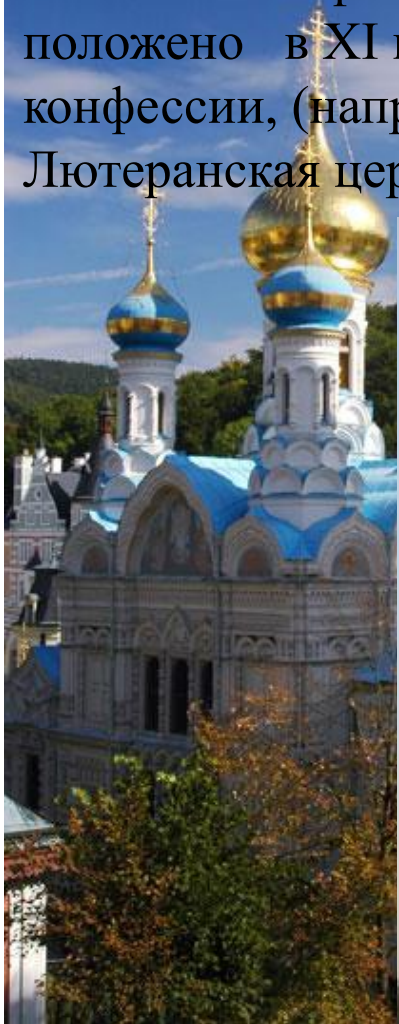


**Кносский дворец на
острове Крит**
архитектор Дедал(?)
нач. II тыс. до н.э.
Крит, Кнос

Христианская Церковь (от греч. собрание) — религиозное сообщество, объединённое общей догматикой. Термин широко используется в христианстве, а также в организациях, чья принадлежность к христианству оспаривается.

В связи с конфессиональным делением Церкви, начало которому было положено в XI веке, добавилось значение церкви, как христианской конфессии, (например, Православная церковь, Римско-католическая церковь, Лютеранская церковь и др.)

Православная церковь
Церковь Вознесения
в Коломенском.
1532 год.



Шатровые храмы — особый архитектурный тип, появившийся и ставший распространённым в русском храмовом зодчестве. Вместо купола здание шатрового храма завершается шатром. Шатровые храмы бывают деревянными и каменными. Каменные шатровые храмы появились на Руси в начале XVI века и не имеют аналогий в архитектуре других стран.



Внутренний вид храмового шатра XVI века

Римско-католическая церковь



Лютеранская церковь



Христианство делится на три направления: Католицизм, Протестантизм, Православие. В свою очередь, Протестантизм делится на бесчисленное множество религиозных течений, среди которых Лютеранство занимает центральное место.

Отличаются католики от лютеран тем, что католики (как и православные) признают 7 Таинств (1.Крещение, 2.Конфирмация (Миропомазание), 3. Евхаристия, 4.Покаяние, 5.Елеопомазание, 6.Священство, 7.Брак) а лютеране признают только 2 Таинства (Крещение и Евхаристия).

Католики почитают иконы, а лютеране их не признают. У католиков может быть ТОЛЬКО мужское священство, которое рукополагается епископом, а у лютеран частенько встретишь женское священство.

Лютеране полагают, что человек должен иметь Бога в душе, а не ходить в церковь и не принимать какие-либо Таинства (отсюда их отсутствие).

Католики же учат, что вне Церкви (не храма, а Тела Христа) нет спасения.

Лютеране не исповедуются в своих грехах, а практикующие католики должны исповедоваться не реже раза в год.

Католическая (как и Православная) библия "оригинал", то есть её никто и никогда не изменял. Лютеране взяли на себя "полномочия" переписать библию, так что сейчас библия у лютеран мало похожа на ту, которая была изначально во времена апостолов и которая есть у католиков и православных.

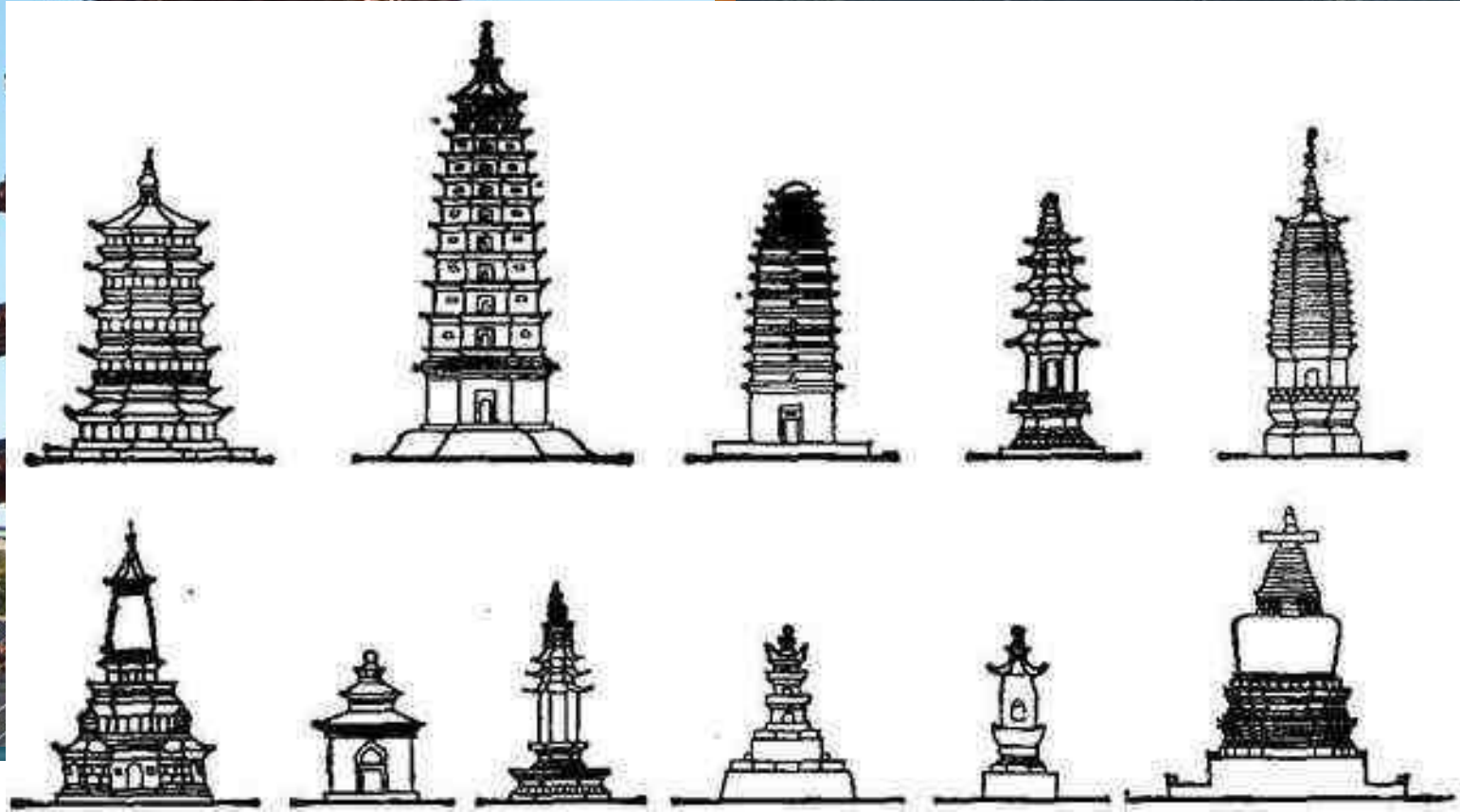
Стúпа («макушка, куча земли, камней, земляной холм») — буддийское архитектурно-скульптурное монолитное монументальное и культовое сооружение, имеющее полусферические очертания.



Па́года («священный, славный, «башня сокровищ») — буддийское

или индуистское сооружение культовой архитектуры. В Шри-Ланке, Лаосе, Камбодже пагодам зачастую являющиеся хранилищами священных реликвий, а также мемориальными комплексами.

В Непале, северной Индии, Тибете, Китае, Японии, Индонезии, а также в западных странах пагоды и башни используются как храмы.

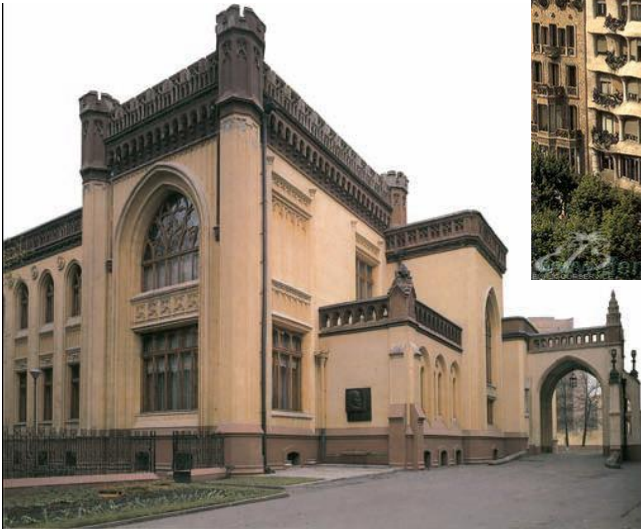
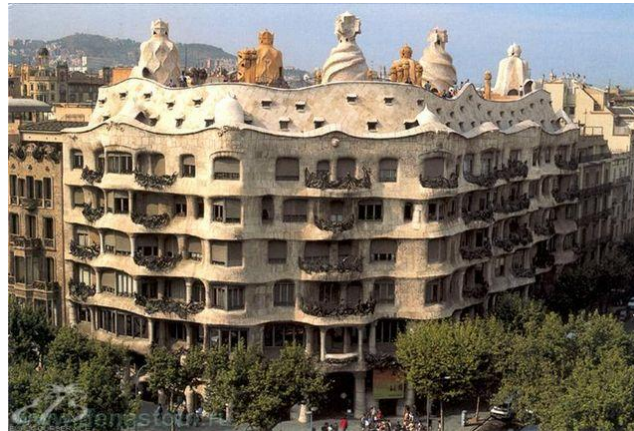
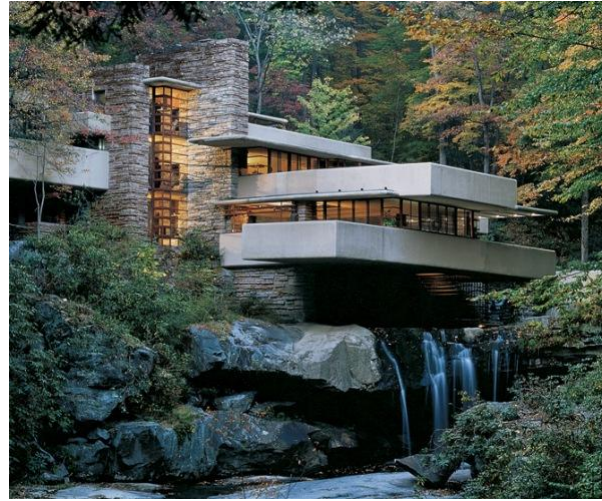


Мечеть (араб - «место поклонения») — мусульманское молитвенное (богослужебное) архитектурное сооружение.

Представляет собой отдельно стоящее здание с куполом-гамбизом, иногда мечеть имеет внутренний двор. Флигелем к мечети пристраиваются башни-минареты числом от одного до девяти. Молитвенный зал лишен изображений, но на стенах могут быть начертаны строки из Корана на арабском. При мечетях, как правило, работают школы- медресе.



Жилые дома



Общественные здания



Промышленные сооружения





Летний сад Санкт-Петербург



Лётный сад — парковый ансамбль, памятник садово-паркового искусства первой трети XVIII века в Центральном районе Санкт-Петербурга. Сад был заложен по повелению Петра I в 1704 году и первоначально был регулярным.

Первым строителем сада стал Иван Матвеевич Угрюмов (Иван Матвеев). Под руководством Петра I им проводились первоначальные работы.

История Летнего сада уходит корнями в начало XVIII века, когда по приказу Петра I **в честь победы русских над шведами** в центре будущего города был выделен участок земли с целью создания на нем паркового ансамбля.

Интересно, что над созданием Летнего сада в свое время трудились такие мастера садового и паркового искусства, как Ян Роозен, Илья Андреевич Сурмин, и многие другие. Известно, что Летний сад изначально создавался как одна из царских резиденций — именно там был построен двухэтажный каменный Летний дворец императора. В первой четверти XIX века в Летнем саду архитекторами Карлом Ивановичем Росси и Людвигом Ивановичем Шарлеманем было сооружено два павильона — Чайный домик и Кофейный домик (ныне в них проходит выставка и продажа различных сувениров). Тогда же Летний сад из императорской резиденции стал постепенно превращаться в городской сад.

В настоящее время Летний сад по праву считается уникальным памятником отечественной парковой культуры. Самым замечательным сокровищем Летнего сада является его удивительная резная ограда, изготовленная архитектором Юрием Матвеевичем Фельтеном. В настоящее время Летний сад украшает множество удивительных скульптур, изготовленных итальянскими мастерами — они как изображают различных персонажей античной мифологии, так и представляют многочисленные аллегии. Одними из самых значимых элементов Летнего сада являются фонтаны, отличающиеся оригинальными названиями: «Гербовый», «Коронный», «Царицын», «Фаворит». Интересно, что именно Летнему саду посвящено одноименное стихотворение Анны Ахматовой.

РООЗЕН ЯН (1713 - 1774)— голландский садовник, руководил строительством Летнего сада в Петербурге.

В это же время с восточной стороны дворца в **Царском Селе** им был разбит сад в регулярном стиле. Плоский скат холма обработали земляными уступами, проложили небольшой ручей, единственный местный водный источник, превратили в фигурный пруд.

К западу от дворца, на территории густого хвойного леса, был создан зверинец для царской охоты.

Сурмин Илья Андреевич —садовый мастер, с 1719 по 1723 год разводивший сад при Ревельском дворце.



А́нна Андре́евна Ахма́това (в девичестве — **Го́ренко**, по первому мужу **Горенко-Гумилё-ва**, после развода взяла фамилию **Ахматова**, по второму мужу **Ахматова -Шилейко**, после развода **Ахматова**; 1889—1966) — русская поэтесса Серебряного века, переводчица и литературовед, одна из наиболее значимых фигур русской литературы XX века. Номинантка на Нобелевскую премию по литературе (1965 и 1966). Репрессиям были подвергнуты трое близких ей людей: первый муж, Николай Гумилёв, был уже после их развода расстрелян в 1921 году; второй муж, Николай Пунин, был трижды арестован и погиб в лагере в 1953 году; единственный сын, Лев Гумилёв, провёл в заключении в 1930—1940-х и в 1940—1950-х годах более 10 лет. Горе жён и матерей «врагов народа» было отражено в одном из наиболее значительных произведений Ахматовой — поэме «Реквием».

«Летний сад» Анна Ахматова

*Я к розам хочу, в тот единственный сад,
Где лучшая в мире стоит из оград,
Где статуи помнят меня молодой,
А я их под невскою помню водой.*

*В душистой тиши между царственных лип
Мне мачт корабельных мерещится скрип.
И лебедь, как прежде, плывет сквозь века,
Любуясь красой своего двойника.*

*И замертво спят сотни тысяч шагов
Врагов и друзей, друзей и врагов.*

*А шествию теней не видно конца
От вазы гранитной до двери дворца.*

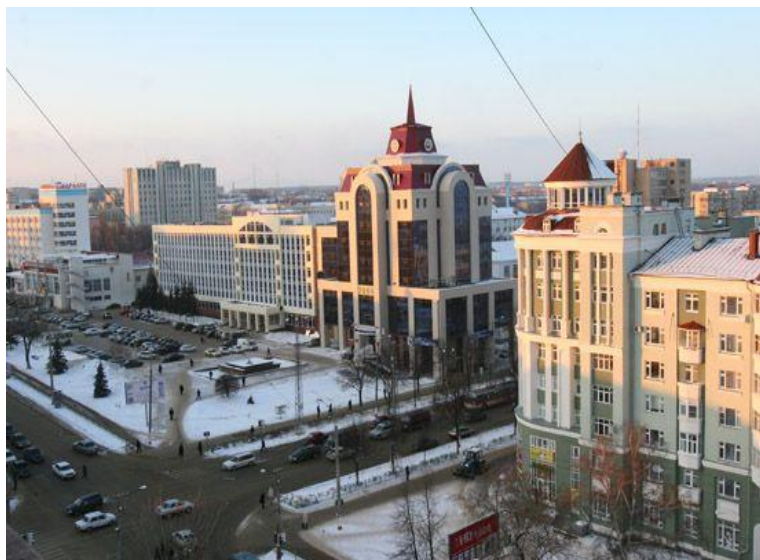
*Там шепчутся белые ночи мои
О чьей-то высокой и тайной любви.*

*И всё перламутром и яшмой горит,
Но света источник таинственно скрыт.*

1959 г.



3. Градостроительство, охватывающее строительство новых городов и посёлков и реконструкцию старых городских районов.



Этот стиль в переводе с английского означает «высокие технологии»:

- А) Романский;
- Б) Амфир;
- В) Классицизм;
- Г) Хай-тек.



Романский стиль (от лат. *romanus* — римский) — художественный стиль, господствовавший в Западной Европе (а также затронувший некоторые страны Восточной Европы) в XI—XII веках (в ряде мест — и в XIII веке), один из важнейших этапов развития средневекового европейского искусства. Наиболее полно выразился в архитектуре.

Термин «романский стиль» ввёл в начале XIX века Арсисс де Комон, установивший связь архитектуры XI—XII веков с **древнеримской архитектурой** (в частности, использование полуциркульных арок, сводов). В целом, термин условен и отражает лишь одну, не главную, сторону искусства. Однако он вошёл во всеобщее употребление. Основной вид искусства романского стиля — архитектура, преимущественно церковная (каменный храм, монастырские комплексы).



Романская архитектура носит суровый крепостнический характер, её образцы - это крепости, монастыри, замки, расположенные на возвышенностях и предназначенные для обороны.

Росписи и рельефы подобных сооружений обладали полусказочными сюжетами, отражали божественное всемогущество и во многом были заимствованы из народного фольклора.

Ампир называется «королевским» стилем, в **XIX** веке его использовали для передачи величия правительства Франции и значения подвигов наполеоновской армии. Неотъемлемыми атрибутами того времени были колонны, пилястры и консоли.

Основными декоративными элементами при возведении ампирных сооружений служили предметы военной римской атрибутики. На многих зданиях, принадлежащих ампирной эпохе, можно увидеть легионерские знаки с орлами, щитами и ликторскими топорами.

Русский ампир немного отличался от европейского, но эти направления, всё же, имели одну характерную черту – они стремились отразить патриотизм, воинскую славу и национальный подъём страны.

Самым ярким архитектурным элементом была триумфальная арка. Этому величественному стилю также свойственным является мифологический характер, поэтому на многих зданиях можно увидеть сфинксов, грифонов, кариатид и богиню победы Викторию (Нику).

Основой для этого направления стала античная архитектура, которая, всё же, имела более плавные очертания. С точки зрения геометрии, все формы при возведении зданий должны иметь правильные формы.

Здание Главного штаба — историческое здание, располагающееся на Дворцовой площади в Санкт-Петербурге. Строительство здания продолжалось с 1819 по 1829 год. Архитектор: Карл Иванович Росси. Скульпторы: Степан Степанович Пименов, Василий Иванович Демут - Малиновский.

Арка была построена как главный и завершающий монумент, посвящённый Отечественной войне 1812 года. Карл Иванович Росси, проектируя главную площадь молодой столицы, решил связать два крыла Главного штаба триумфальной аркой.



**Архитектурный элемент
в нише арки**



Классицизм начинает свое летосчисление с 16 века в эпоху Ренессанса, частично возвращается в 17 веке, активно развивается и завоевывает позиции в зодчестве в 18 – начале 19 веков. Между ранним классицизмом и поздним господствующие позиции занимали стили барокко и рококо.

Возврат к древним традициям, как к идеальному образцу, произошёл на фоне изменения философии общества, а также технических возможностей. Несмотря на то, что возникновение классицизма связано с археологическими находками, которые были сделаны в Италии, а памятники античности находились главным образом в Риме, основные политические процессы в 18 веке происходили в основном во Франции и Англии.

Здесь усиливалось влияние буржуазии, идейной основой которой стала философия просвещения, **приведшая к поискам стиля, отражающего идеалы нового класса**. Античные формы и организация пространства соответствовали представлениям буржуазии о порядке и правильном устройстве мира, что способствовало появлению черт классицизма в архитектуре.

Идеологическим наставником нового стиля стал Винкельман, написавший в 1750—1760-х годы работы «Мысли о подражании греческому искусству» и «История искусств древности».

В них он говорил о греческом искусстве, наполненном благородной простотой, спокойной величественности, и его видение легло в основу преклонения перед античной красотой.

Укрепил отношение к классицизму европейский просветитель Готхольд Эфраим Лессинг (Lessing. 1729 -1781гг.), написав труд «Лаокоон» (1766 г.)

Просветители 18 века, представители передовой мысли Франции возвращаются к классике, как к направлению, обращённого против упадочного искусства аристократии, коим они считали барокко и рококо.

Так же они выступали против академического классицизма, властвовавшего в эпоху Возрождения. По их мнению, архитектура эпохи классицизма, верная духу античности, не должна была означать простого повторения античных образцов, а быть наполнена новым содержанием, отражающем дух времени.

Таким образом, особенности классицизма в архитектуре 18-19 веков. заключались в использовании в зодчестве античных систем формообразования, как способе выражения мировоззрения нового класса буржуазии и, в то же время, поддерживающий абсолютизм монархии.

В результате в авангарде развития архитектуры эпохи классицизма находилась Франция периода Наполеона. Затем - Германия и Англия, а также Россия. Рим стал одним из главных теоретических центров классицизма.

Философия архитектуры эпохи классицизма поддерживалась археологическими исследованиями, открытиями в области развития и культуры античных цивилизаций.

Результаты раскопок, изложенные в научных трудах, альбомах с изображениями, заложили основы стиля, приверженцы которого **считали античность верхом совершенства, образцом красоты.**

В истории искусства термин «классика» означает культуру древних греков 4-6 вв. до н.э. В более широком смысле он используется для обозначения искусства Древней Греции и Древнего Рима. Черты классицизма в архитектуре черпают свои мотивы в традициях античности, олицетворением которой стал фасад греческого храма или римского сооружения с портиком, колоннадами, треугольным фронтоном, расчленение стен пилястрами, карнизами – элементами ордерной системы. Украшением фасадов служат гирлянды, урны, розетки, пальметты и меандры, бусы и ионики. Планы и фасады симметричны относительно главного входа. В окраске фасадов преобладает светлая палитра, при том, что белый цвет служит для акцентирования внимания на архитектурных элементах: колоннах, портиках и т.д., которые подчеркивают тектонику строения.

Таврический дворец. Санкт-Петербург, архитектор Иван Егорович Старов. 1780-е гг.



Характерные черты классицизма в архитектуры: гармония, упорядоченность и простота форм, геометрически правильные объёмы; уравновешенность планировки, чёткий и спокойный ритм пропорций; использование элементов ордера античной архитектуры: портики, колоннады, статуи и рельефы на глади стен, симметрия в формах.

Особенностью классицизма в архитектуре разных стран стало сочетание античных и национальных традиций.

Хай-тек (от — высокие технологии) — стиль в архитектуре и дизайне, зародившийся в недрах позднего модернизма в 1970-х и нашедший широкое применение в 1980-х. Главные теоретики и практики хай-тека (по большей части практики, в отличие от архитекторов деконструктивизма и постмодернизма) в основном англичане — Норман Фостер, Ричард Роджерс, Николас Grimshaw, на каком-то этапе своего творчества Джеймс Стирлинг и итальянец Ренцо Пиано. Штаб-квартира Fuji TV (арх. Кэндзо Тангэ) Пиано.

Одним из первых важных осуществлённых сооружений хай-тека принято считать Центр Помпиду в Париже (1977), построенный Ричардом Роджерсом и Ренцо Пиано. Поначалу проект был встречен в штыки, но к 1990-м годам споры утихли, и центр стал одной из признанных достопримечательностей Парижа (как некогда Эйфелева башня).



Вид на Центр Помпиду с собора Нотр-Дам

Отличительными чертами стиля хай-тек являются абсолютная функциональность и отсутствие каких-либо элементов декора, которые с лихвой компенсируются хромированными поверхностями и игрой света. Также следует отметить, что стиль хай-тек практически никогда не используется в чистом виде для обустройства жилого интерьера по причине некоторой холодности и даже безжизненности. Зато на основе стиля хай-тек можно создавать весьма уютные и гармоничные интерьеры.



Основные черты

- Использование высоких технологий в проектировании, строительстве и инженерии зданий и сооружений.
- Использование прямых линий и форм.
- Широкое применение стекла, пластика, металла.
- Использование функциональных элементов: лифты, лестницы, системы вентиляции и другие, вынесенных наружу здания.
- Децентрированное освещение, создающее эффект просторного, хорошо освещённого помещения.
- Широкое использование серебристо-металлического цвета.
- Высокий прагматизм в планировании пространства.
- Частое обращение к элементам конструктивизма и кубизма (в противоположность биотеку).
- В виде исключения жертвование функционалом в угоду дизайну.

Рассмотрите архитектурные сооружения. Заполните таблицу.

1



2



3



№	Название сооружения, архитекторы	Город, страна	Архитектурный стиль, век
1			
2			
3			

A



Б



B



Рассмотрите архитектурные сооружения. Заполните таблицу.

1



2



3



№	Название сооружения, архитекторы	Город, страна	Архитектурный стиль, век
1			
2			
3			

Рассмотрите архитектурные сооружения. Заполните таблицу.

1



2



3



№	Название сооружения, архитекторы	Город, страна	Архитектурный стиль, век
1	Оперный театр архитектор Йорн Утзон	Сидней, Австралия	Экспрессионизм, 20 век (1959-1973)
2	Оперный театр архитекторы Фердинанд Фельнер и Герман Готлиб Гельмер	Одесса, Украина	Стиль нового венского барокко, 19 век, 1887 г.
3	Храм Парфенон зодчий Фидий	Афины, Греция	Античность, Древняя Греция, V век до н.э.

Сиднейский оперный театр — музыкальный театр в Сиднее, одно из наиболее известных и легко узнаваемых зданий мира, являющееся символом крупнейшего города Австралии и одной из главных достопримечательностей континента — парусообразные оболочки, образующие крышу, делают это здание непохожим ни на одно другое в мире. Оперный театр признан одним из выдающихся сооружений современной архитектуры в мире и с 1973 года является, наряду с мостом Харбор-Бридж, визитной карточкой Сиднея.

28 июня 2007 года театр внесён ЮНЕСКО в список объектов Всемирного наследия. Сиднейский оперный театр был открыт 20 октября 1973 года королевой Великобритании Елизаветой II.



Одесский национальный академический театр оперы и балета — первый театр в Одессе по времени постройки, значению и известности. Первое здание было открыто в 1810 и сгорело в 1873 году. Современное здание построено в 1887 году архитекторами Фердинандом Фельнером и Германом Готлибом Гельмером в стиле нового венского барокко. **Интерьер зрительного зала** стилизован под архитектуру позднего французского рококо. **Уникальная акустика** подковообразного зала позволяет доносить даже шёпот со сцены в любой уголок зала. Полная реставрация здания театра была завершена в 2007 году.

В театре дирижировали Пётр Ильич Чайковский, Николай Андреевич Римский-Корсаков, Сергей Васильевич Рахманинов, пели Фёдор Иванович Шаляпин, Саломея Крушельницкая, Леонид Собинов, танцевали Анна Павлова и Айседора Дункан. Александр Пушкин упоминает Одесский театр в романе «Евгений Онегин». Журнал «Forbes» включил одесский театр в список самых необыкновенных достопримечательностей Восточной Европы.



Главный портик Одесской Оперы



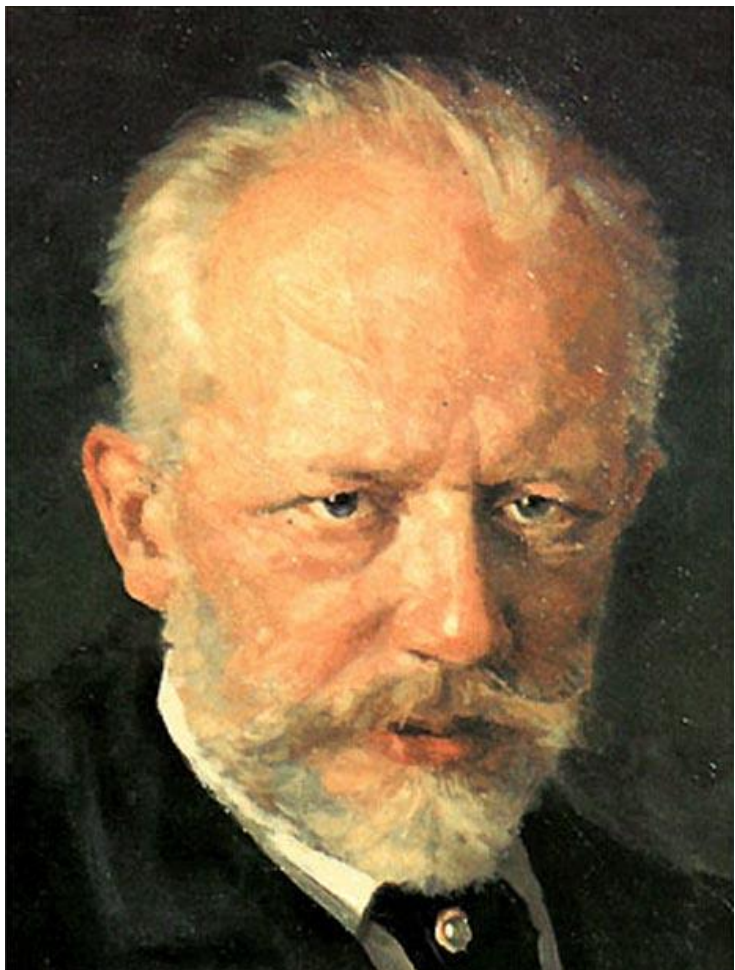
Зрительный зал



Фердинанд Фельнер (1847 — 1916) — австрийский архитектор мюнхенской школы конца XIX — начала XX веков. Совместно с Германом Гельмером спроектировал и построил около 48 театров во многих городах Центральной и Восточной Европы **в стиле ренессанс с элементами барокко.**



Герман Готлиб Гельмер (1849— 1919) — немецкий архитектор мюнхенской школы конца XIX — начала XX веков. Совместно с Фердинандом Фельнером спроектировал и построил около 48 театров во многих городах Центральной и Восточной Европы в стиле ренессанс с элементами барокко.



Пётр Ильич Чайковский
(1840 — 1893) — русский
композитор, педагог, дирижёр
и музыкальный критик

Как композитор-профессионал Чайковский сформировался в 1860—1870 годы, ознаменованные большим подъёмом общественной и культурной жизни Российской империи: многогранным развитием русской музыки, литературы и живописи, расцветом отечественного естествознания, ярких завоеваний в области философии и эстетики.

Наследие Чайковского представлено разными жанрами: это — десять опер, три балета, семь симфоний (шесть пронумерованных и симфония «Манфред»), 104 романса, ряд программных симфонических произведений, концерты и камерно-инструментальные ансамбли, хоровые сочинения, кантаты, фортепианные миниатюры и фортепианные циклы.

Его творчество представляет собой чрезвычайно ценный вклад в мировую музыкальную культуру и, наряду с творчеством его современников — композиторов «Могучей кучки», знаменует собой новый этап в развитии русской музыки.

Чайковский является одним из величайших композиторов мира, ярким **представителем музыкального романтизма** и одним из выдающихся **лириков и драматургов-психологов в музыке**, углубившимся в психологический анализ сложных и противоречивых явлений жизни.



Никола́й Андре́евич Ри́мский-Ко́рсаков
(1844 — 1908) — русский композитор,
педагог, дирижёр, общественный деятель,
музыкальный критик; участник «Могучей
кучки».

Среди его сочинений — 15 опер, 3 симфонии,
симфонические произведения, инструмен-
тальные концерты, кантаты, камерно-инстру-
ментальная, вокальная и духовная музыка.



Серге́й Васи́льевич Рахма́нинов
(1873-1943) — русский композитор,
пианист, дирижёр.

Синтезировал в своём творчестве принципы петербургской и московской композиторских школ (а также традиции западноевропейской музыки) и создал свой оригинальный стиль.



Фёдор Ива́нович Шаля́пин (1873

- 1938) — русский оперный и камерный певец (высокий бас), в разное время солист Большого и Мариинского театров, а также театра Метро-политен Опера,

первый народный артист

Республики (1918—1927, звание возвращено в 1991), в 1918—1921 годах — художественный руководитель Мариинского театра.

Получил репутацию артиста, который соединил в своём творчестве «прирождённую музыкальность, яркие вокальные данные, необыкновенное актёрское мастерство».

Занимался в разное время живописью, графикой, скульптурой и снимался в кино.

Оказал большое влияние на мировое оперное искусство.



**Саломе́я Амвро́сиевна
Круше́льницкая**
(1872 - 1952) —
украинская оперная певица,
педагог.



Леони́д Вита́льевич Со́бинов (1872 — 1934) — русский оперный певец (**лирический тенор**), народный артист Республики (1923), один из крупнейших представителей русской классической вокальной школы.

Собинов выступал в миланском театре «Ла Скала» (1904—1906), где пел в традиционном итальянском репертуаре, выступал в Монте-Карло, Мадриде, в Лондоне, Берлине, Париже (1909).

На протяжении всей жизни Собинов постоянно выступал в камерном вокальном репертуаре, много гастролировал.

Корней Иванович Чуковский в своих воспоминаниях отмечает, что Собинов много занимался благотворительностью, в частности помогал студентам, в том числе будущему писателю Леониду Андрееву, и делал подарки различным нуждающимся обществам и организациям.

Покинул сцену в возрасте 60 лет в 1933 году.



Собинов в роли Ленского



А́нна Па́вловна (Матвѐевна)

Па́влова (1881 — 1931) — русская артистка балета, прима-бале-рина Мариинского театра в 1906—1913 годах, одна из величайших балерин XX века.

После начала Первой мировой войны поселилась в Великобритании, постоянно гастролировала со своей труппой по всему миру, выступив в более чем 40 странах и во многих из них впервые представив искусство балета.

Гастроли Анны Павловой способствовали утверждению мировой славы русского балета.

Хореографическая миниатюра-монолог «Умирающий лебедь» в исполнении балерины стала одним из высоких эталонов русской балетной школы.

Исполнительская манера Анны Павловой, равно как и Тамары Карсавиной, свидетельствует о расцвете балетного импрессионизма начала XX века.



Айседора Дункан (Исидора Дункан, Изадора Дункан; 1877 — 1927) — американская танцовщица-новатор, основоположник свободного танца. Разработала танцевальную систему и пластику, которую связывала с древнегреческим танцем. Жена поэта Сергея Есенина в 1922—1924 годах. В её честь назван кратер Дункан на Венере.

Дункан не была просто артисткой и танцовщицей. Её стремления шли намного дальше простого совершенствования исполнительского мастерства. Она, как и её единомышленницы, мечтала о создании нового человека, для которого танец будет более чем естественным делом. Особое влияние на Дункан, как и на все её поколение, оказал Ницше. В ответ на его философию Дункан написала книгу «Танец будущего».

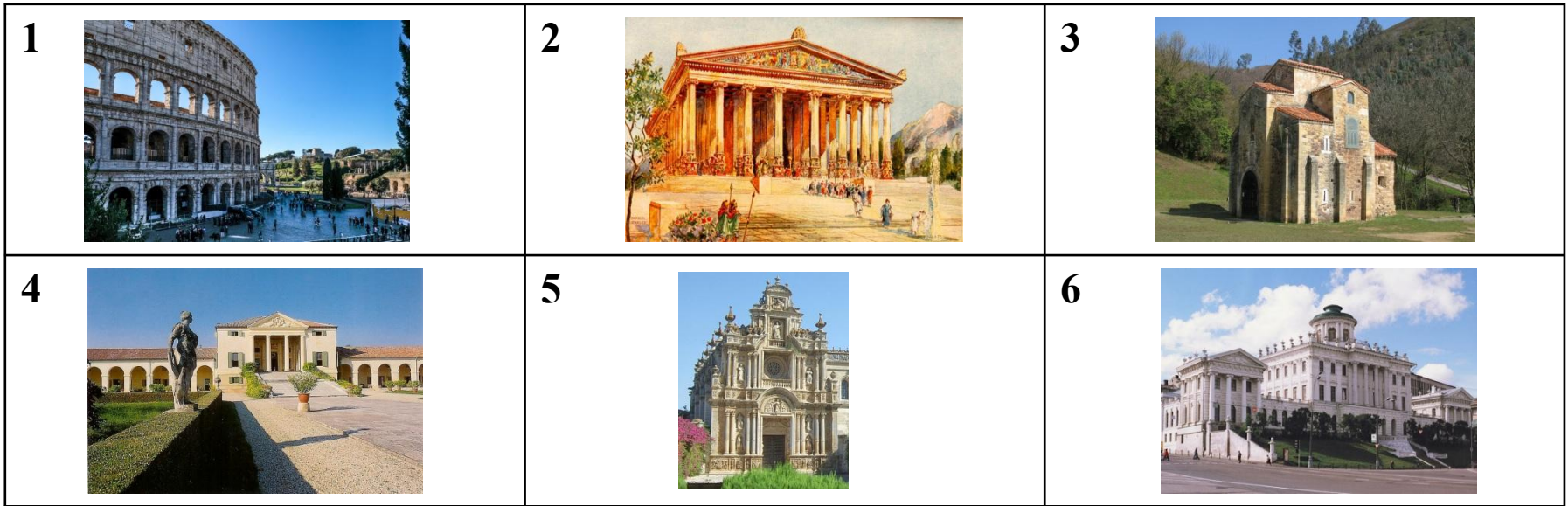
Как Заратустра у Ницше, люди, описанные в книге, видели себя пророками будущего. Дункан писала, что новая женщина выйдет на новый интеллектуально-физический уровень: *«Если моё искусство символично, то символ этот — только один: свобода женщины и эмансипация её от закосневших условностей, которые лежат в основе пуританства»*. Дункан подчеркивала, что танец должен быть естественным продолжением человеческого движения, отражать эмоции и характер исполнителя, импульсом для появления танца должен стать язык души.

Я бежала из Европы от искусства, тесно связанного с коммерцией. Кокетливому, грациозному, но аффектированному жесту красивой женщины я предпочитаю движение существа горбатого, но одухотворенного внутренней идеей. Нет такой позы, такого движения или жеста, которые были бы прекрасны сами по себе. Всякое движение будет только тогда прекрасным, когда оно правдиво и искренне выражает чувства и мысли. Фраза «красота линий» сама по себе — абсурд. Линия только тогда красива, когда она направлена к прекрасной цели.

Дункан поставила перед собой задачу по созданию «танца будущего», который должен был стать результатом «всего того развития, которое человечество имеет за собой».

Главным его источником послужила античность, по известному выражению Валериана Яковлевича Светлова, Дункан явилась «Шлиманом античной хореографии».

Рассмотрите архитектурные сооружения. Заполните таблицу.



№	Название сооружения, архитекторы	Город, страна	Архитектурный стиль, век
1			
2			
3			
4			
5			
6			

1



2



3



4



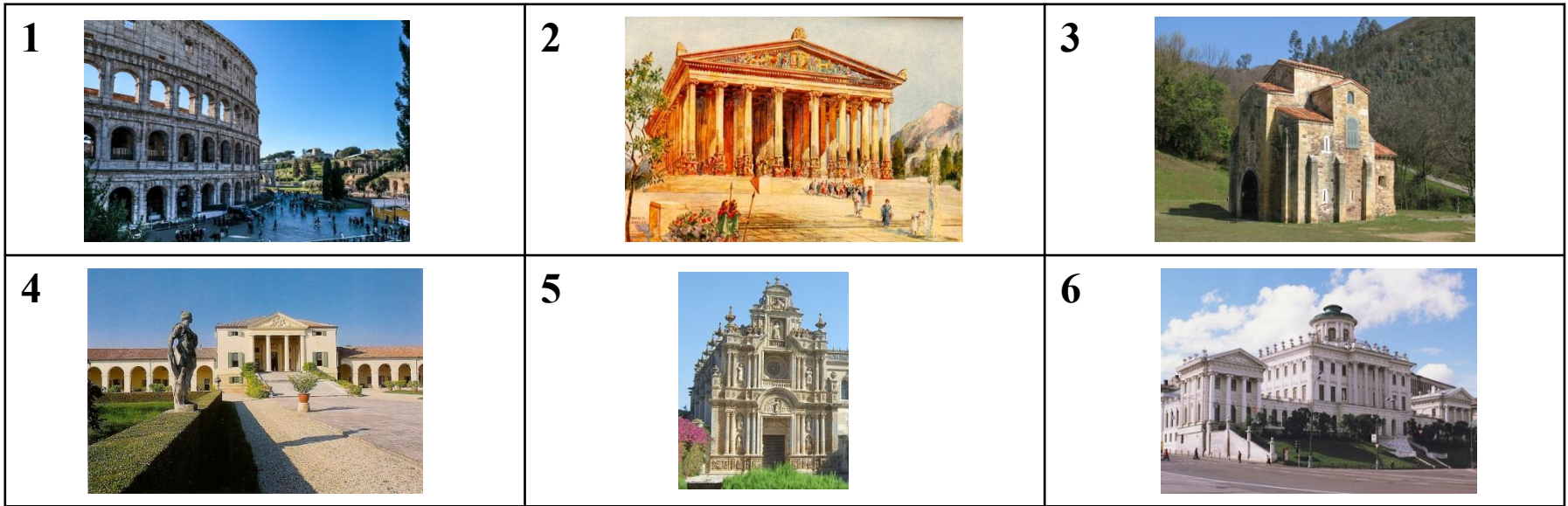
5



6

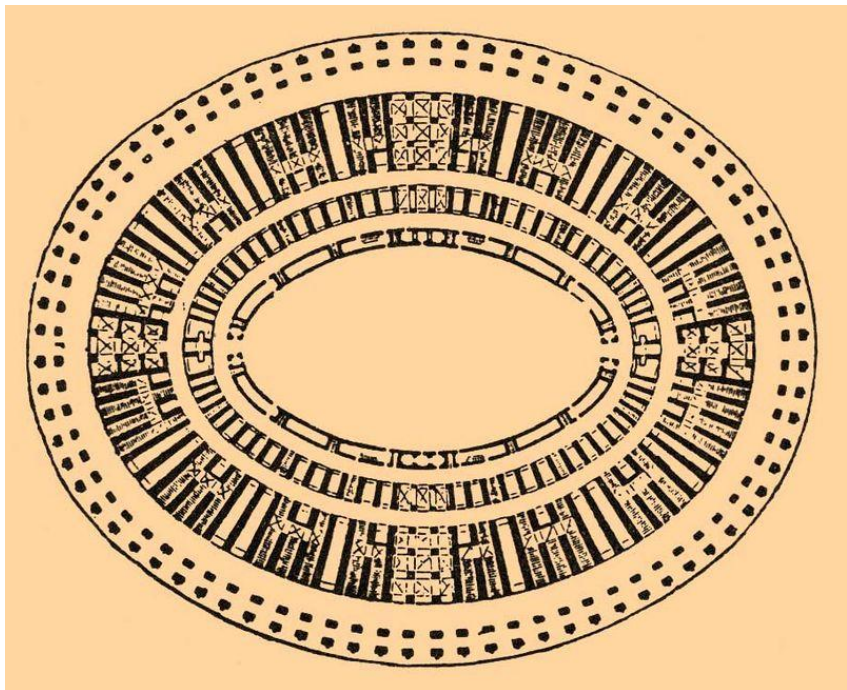


Рассмотрите архитектурные сооружения. Заполните таблицу.



№	Название сооружения, архитекторы	Город, страна	Архитектурный стиль, век
1			
2			
3			
4			
5			
6			

№	Название сооружения, архитекторы	Город, страна	Архитектурный стиль, век
1	Колизей Основатель Веспасиан	Рим, Италия	Античность, Древний Рим 72-80 года н.э., I век н.э.
2	Храм Артемиды в Эфесе архитектор Херсифрон из Кносса	Эфес, побережье Малой Азии	Античность, Древняя Греция сер. VI века до н.э.
3	Сан-Мигель-де-Лильо	Астурия, Испания	Романский стиль, 848 год (IX век)
4	Вилла Эмо Архитектор Андреа Палладио	Венеция, Италия	Палладианство, 1565 год (XVI век)
5	Картезианский монастырь Санта Мария де ла Дефенсьон Архитектор Херес де Ла Фронтера	Херес де ла Фронтера, Испания	Поздняя готика, Барокко (XV-XVII века)
6	Дом Пашкова Архитектор Василий Иванович Баженов	Москва, Россия	Классицизм, XIX век



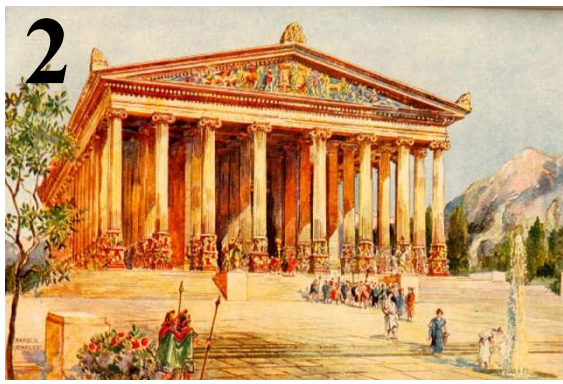
**Колизей: реконструкция
внутреннего вида**

Колизей (от лат. *colosseus* — громадный, колоссальный) или **амфитеатр Флавиев** — амфитеатр, памятник архитектуры Древнего Рима, наиболее известное и одно из самых грандиозных сооружений Древнего мира, сохранившихся до нашего времени. Находится в Риме, в ложбине между Эсквилинским, Палатинским и Целиевским холмами.

Строительство самого большого амфитеатра всего античного мира, вместимостью свыше 50 тысяч человек, велось на протяжении восьми лет, как коллективное сооружение императоров династии Флавиев.

Его начали строить в 72 году н. э. при императоре Веспасиане, а в 80 году н. э. амфитеатр был освящён императором Титом.

Амфитеатр расположился на том месте, где был пруд, относившийся к Золотому дому Нерона.



Храм Артемиды в Эфесе — одно из семи чудес античного мира, находился в греческом городе Эфесе на побережье Малой Азии (в настоящее время город Сельчук на юге провинции Измир, Турция).

Первый крупный храм был сооружён в середине VI века до н.э., сожжён Геростратом в 356 году до н. э., вскоре восстановлен в перестроенном виде, в III веке разграблен готами. В IV веке закрыт христианами в связи с запретом языческих культов и разрушен. Построенная на его месте церковь также была разрушена.

В честь Артемиды жители Эфеса построили близ города, на месте, где прежде располагалось святилище карийской богини плодородия, огромный храм, ставший одним из семи чудес Древнего мира. Средства на строительство пожертвовал знаменитый богач, лидийский царь Крёз (на базах колонн храма сохранились две его надписи). Проект храма, согласно Страбону, разработал архитектор Херсифрон из Кносса. При нём были возведены стены храма и установлена колоннада (первая половина VI века до н.э.).

После смерти зодчего строительство продолжил его сын Метаген (вторая половина VI века до н. э.), а заканчивали постройку, как пишет Витрувий, уже архитекторы Пеоний и Деметрий (первая половина V века до н. э.).

Когда огромный законченный храм из белого мрамора открылся взорам горожан, он вызывал удивление и восхищение. Известно, что в создании скульптурного убранства храма принимали участие лучшие мастера греческого мира, а статуя богини Артемиды была сделана из золота и слоновой кости.

Храм Артемиды использовался не только для проведения религиозных церемоний. Он был одновременно финансовым и деловым центром Эфеса. Храм был полностью независим от городских властей и управлялся коллегией жрецов.

Согласно легенде, в 356 году до н. э., в ночь, когда в Пелле, столице Македонии, родился будущий Александр Великий, некий тщеславный гражданин Эфеса по имени Герострат поджёг великий храм, желая таким образом прославиться.

Имя Герострата с тех пор стало нарицательным и вошло в историю, хотя по решению городского собрания должно было исчезнуть из памяти людей навечно. В официальных документах о нём говорится просто как об «одном безумце».

К началу III века до н. э. храм был полностью восстановлен в прежнем виде. Деньги на постройку нового Чуда Света выделил Александр Македонский. Архитектор Александр Дейнократ (согласно Страбону, его звали Хейрократ), руководивший работами, сохранил его прежний план, только поднял здание на более высокое ступенчатое основание.

Ширина храма Артемиды была 52 метра, длина — 105 м, высота колонн — 18 метров. Крышу храма поддерживали 127 колонн, установленные в восемь рядов. По преданию, каждая из этих колонн была даром одного из 127 царей.

Внутри храм был украшен замечательными статуями работы Праксителя и рельефами Скопаса, но ещё более великолепными были картины этого храма.

Так, в благодарность Александру Македонскому, выделившему средства на строительство, эфесцы заказали для храма его портрет художнику Апеллесу. Он изобразил полководца с молнией в руке, подобно Зевсу. Когда заказчики пришли принимать полотно, они были столь поражены совершенством картины и оптическим эффектом (казалось, что рука с молнией выступает из полотна), что заплатили автору двадцать пять золотых талантов — пожалуй, за последующие три века ни одному из художников не удавалось получить такого гонорара за одну картину.



**Многогрудая
Артемиды Эфесская**

В 263 году святилище Артемиды было разграблено готами. Во времена императора Феодосия I, когда в 391—392 годах были запрещены все языческие культы, храм Артемиды в Эфесе закрыли. На месте храма была построена церковь, которая позже тоже разрушилась.

Мраморную облицовку с него стали растаскивать на разные постройки, была разобрана и крыша, нарушено единство конструкции.

И когда начали падать колонны, то их обломки засасывало болотом, на котором стоял храм. А ещё через несколько десятилетий под жижей и наносами реки скрылись последние следы лучшего храма Ионии. Даже место, где он стоял, постепенно забылось.

Несколько лет потребовались английскому архитектору и инженеру Джону Тертлу Вуду, чтобы отыскать следы храма.

31 октября 1869 года ему повезло. Полностью фундамент храма был вскрыт только в двадцатом веке. А под ним — следы храма, сожжённого Геростратом.

В настоящее время на месте храма стоит одна восстановленная из обломков колонна.

3



Сан-Мигель-де-Лильо (San Miguel de Lillo, 848)

Во времена короля Рамиро данная церковь, посвящённая архангелу Гавриилу, была дворцовой капеллой.

Изначально в церкви было три нефа, однако до нашего времени сохранилась только одна часть (именно поэтому церковь выглядит такой непропорциональной).

Скорее всего, свою роль тут сыграла высокая влажность и нестабильность здешней почвы. В 2009 году возникла угроза того, что храм начнет разрушаться, и в 2011 году была проведена полная реставрация здания.



Очень примечательна каменная резьба храма, здесь чувствуется византийское влияние.



А здесь как будто канат под окном натянут - через несколько веков эти элементы активно будут использовать в португальской готике.

4



Вилла Эмо — памятник Всемирного наследия; одна из Палладиевых вилл в окрестностях Венеции, в деревушке Фанцоло близ Веделаго; прообраз множества усадебных домов по всему миру.

С момента постройки в 1565 году до 2004 года находилась в собственности венецианского семейства Эмо.

Проект виллы Палладио опубликовал в трактате «Четыре книги об архитектуре». Здание решено в тосканском ордере, простота которого идёт к сельскому окружению виллы. Основное здание с четырёхколонным портиком состоит из двух этажей: наверху — господские покои. Особенностью виллы является широкий покатый въезд, заменяющий традиционную двухстороннюю лестницу.

К зданию усадьбы примыкают два длинных служебных крыла, призванные обслуживать обширное хозяйство графов Эмо Каподилиста. Склады с кукурузой и другой сельскохозяйственной продукцией, таким образом, подведены под одну крышу с господскими покоями.

В своем трактате Палладио особо отмечал практичность такого расположения. С суровой лаконичностью практически лишённого орнамента экстерьера контрастирует пышность фресок внутренних покоев. Их выполнил постоянный сотрудник Палладио — венецианский художник Джованни Баттиста Дзелотти (1526-78). Одна из комнат украшена аллегорическими символами наук и искусств; иные фрески повествуют о жизни Сципиона; на многих изображена богиня любви — Венера.

Русский путешественник **Павел Муратов** в начале XX века назвал виллу чистейшим воплощением венецианского жизнелюбия:

С религиозным благоговением хранят владельцы виллы своё родовое жилище и создание великого художника. Ни реставрация, ни перестройка не коснулись посеревших от времени и непогод стен виллы Эмо; лишь зеленый плющ или поставленные в кадках тёмные деревья украшают её портики или её великолепную лестницу, поднимающуюся с земли во всю ширину фронтона. Мы гордимся быть в числе живущих, гордимся быть людьми, когда проходим в сладостной тени её портиков, где эхо повторяет звук наших шагов, отзываясь живым и ласковым голосом самих стен Палладио.





Андреа Палладио (настоящее имя **Андреа ди Пьетро** (1508 — 1580) — великий итальянский архитектор позднего Возрождения и маньеризма.

Основоположник палладианства и классицизма.

Вероятно, самый влиятельный архитектор в истории.

Палладианизм или **Палладиева архитектура** — **ранняя форма классицизма**, выросшая из идей итальянского архитектора Андреа Палладио (1508—1580).

В основе стиля лежат строгое следование симметрии, учёт перспективы и заимствование принципов классической храмовой архитектуры Древней Греции и Рима.

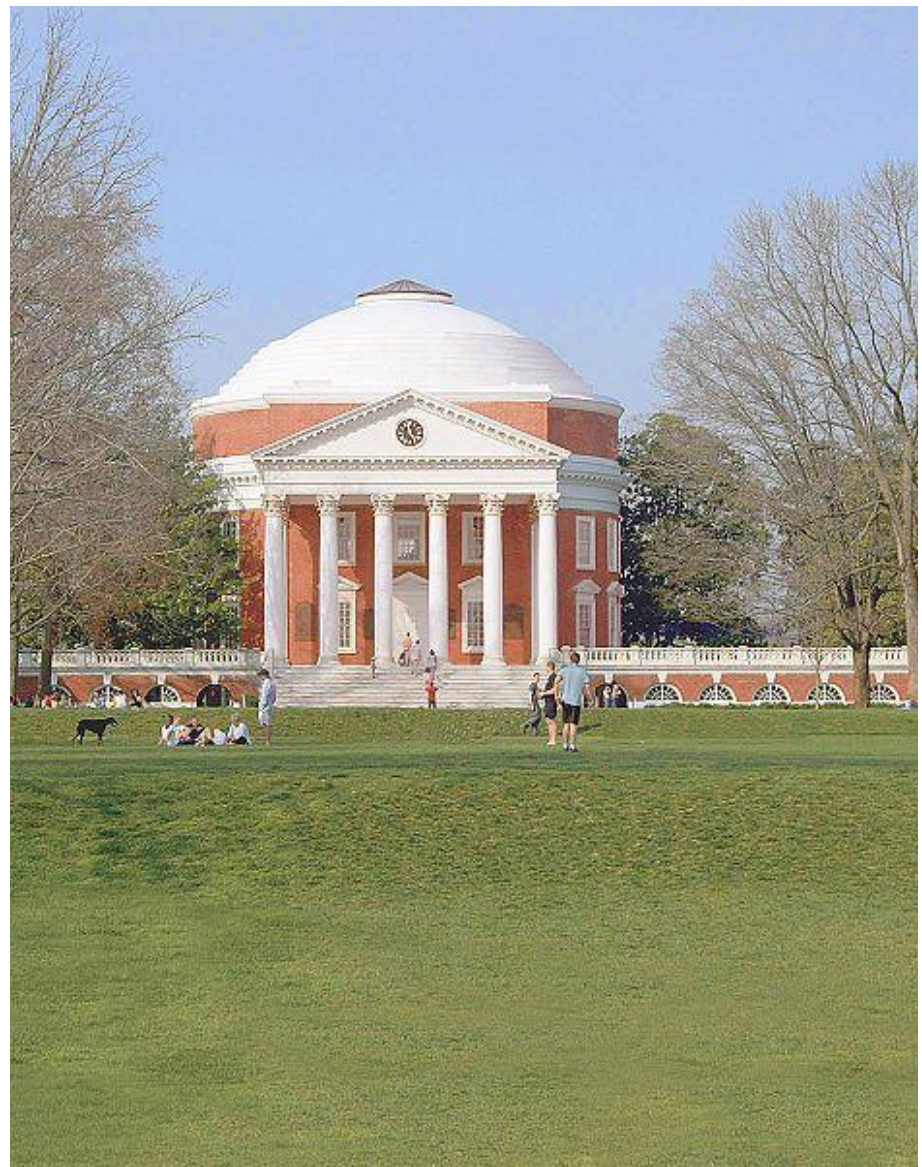
Для раннего Палладио характерны особые окна, которые в его честь обычно называют палладианскими. Такое окно состоит из трёх пролетов: большого центрального пролета, сверху завершающегося полукруглой аркой, формирующей своеобразный антаблемент, и двух маленьких боковых пролетов, отделённых от центрального двумя пилястрами.

Иногда вместо пилястр, как например в Библиотеке Святого Марка, спроектированной Якопо Сансовино (1486—1570), используются небольшие колонны. Нельзя, тем не менее, считать происхождение этих окон исключительно палладианским, так как ранее их уже применял Донато Браманте (1444—1514), а подробное их описание приводил ещё Себастьяно Серлио (1475—1554) — в своём семитомном труде «Tutte l'opere d'architettura et prospetiva» он писал, что окна подобного типа были **разработаны под влиянием триумфальных арок древнего Рима**, где так же имелись большие арочные пролеты, у которых с обеих сторон располагались два меньших пролета. Поэтому в литературе нередко встречается название **серлианские** окна, по имени человека, впервые их описавшего. А **палладианскими** их называют из-за того, что именно Андреа Палладио стал использовать их широко и повсеместно, придавая им особое значение в общем композиционном строе, что отчётливо наблюдается, например, в **аркадах** Палладианской базилики, находящейся в Виченце. Нечто подобное устроено перед входами на виллы Годи и Форни Черато. Впоследствии окна распространились по всей Венеции, поэтому иногда их ещё называют **венецианскими**.

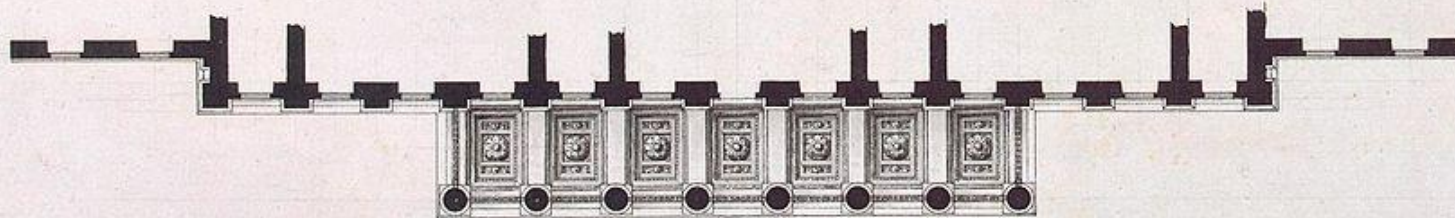
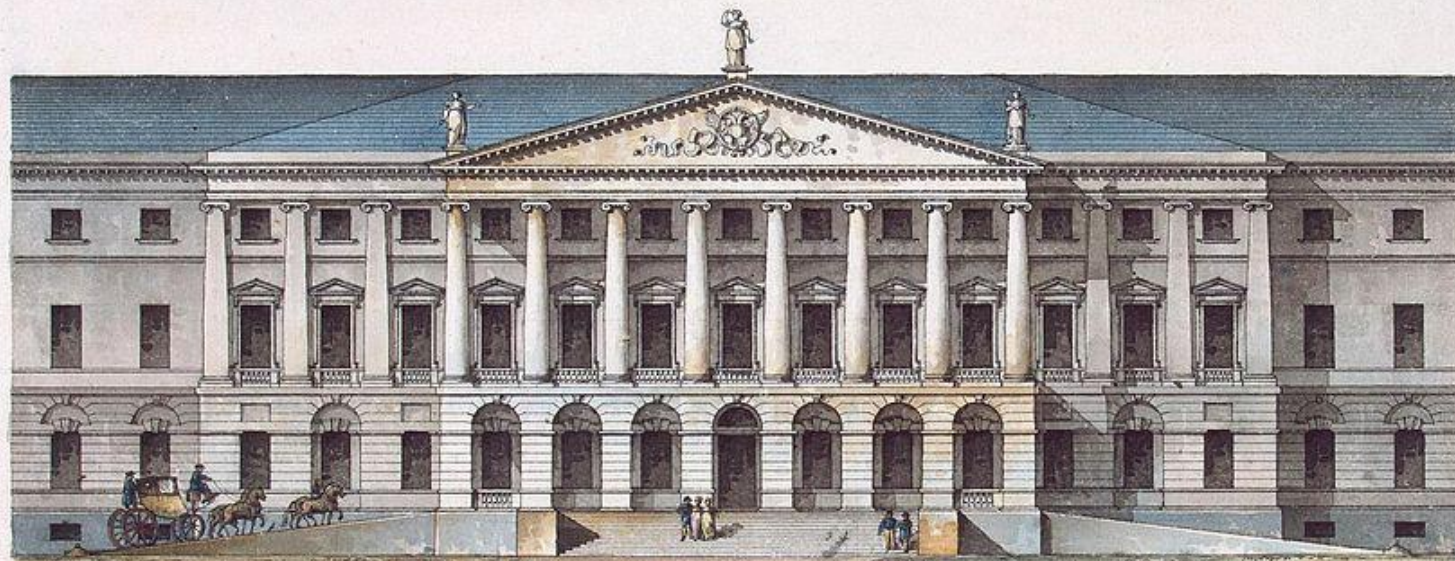


PALLADIAN WINDOW ABOVE DOOR
20 St James's Square, London
Rear elevation

Палладианское окно
конца XVIII века в интерпретации
классицизма Роберта Адама



Палладианская ротонда
университета Виргинии
(архитектор Томас Джефферсон) —
памятник Всемирного наследия.



N^o 9648.

**Палладианский проект Смольного института
(архитектор Джакомо Кваренги).**

5



Картезианский монастырь Санта Мария де ла Дефенсьон расположен в городе Херес де ла Фронтера в провинции Кадис.

Он начал строиться в первой половине 15-го века, поэтому в его архитектуре преобладают элементы позднеготического стиля, но завершено строительство было уже в 17-м столетии – отсюда черты стиля барокко. **В 1856-м году** правительство Испании объявило монастырь историко-художественным монументом.

Отдельного внимания заслуживают **вход** в монастырь **в стиле ренессанса**, спроектированный архитектором Андресом де Рибера, часовня Санта Мария и небольшой готический клуатр, возведенный по проекту Хуана Мартинеса Монтаньеса. Сиденья в хоре выполнены Хуаном де Овьедо де ла Бандера в конце 16-го века – изначально они делались для церкви Иглесия де ла Мерсед в Санлукар де Баррамеда, но в 1960-м году их перенесли в монастырь. Стоит обратить внимание и на картины Хуана де ла Розаса, привезенные сюда из той же церкви. Интересно, что картины, написанные специально для монастыря **Франсиско Сурбараном**, сегодня выставлены в Музее Кадиса.

Вход в монастырь в стиле ренессанса



Идея основания картезианского монастыря впервые пришла в голову Альваро Обертосу де Валето, рыцарю короля Альфонсо X, который был направлен в Херес де ла Фронтеру для обороны города вскоре после его отвоевания у мавров в 1264-м году.

Поскольку у де Валето не осталось потомков, он завещал своё состояние на создание монастыря, но только в 1475-м году для этих целей был выбран участок земли неподалёку от берега реки Гуадалете.

На этом самом месте в 1368-м году защитники города одержали победу над захватчиками, приписав её заступничеству Девы Марии.

Ей был посвящён небольшой скит Нуэстра Сеньора де ла Дефенсьон, основанный на месте битвы и позднее ставший частью монастыря.

В 1810-м году во время Пиренейской войны французские войска использовали монастырь для размещения солдат, в результате чего большая часть религиозного комплекса была разрушена или повреждена.

Позднее монастырь был отреставрирован и стал использоваться по назначению. **В середине 19-го века он был одним из первых строений, объявленных памятником истории и искусства на национальном уровне.**

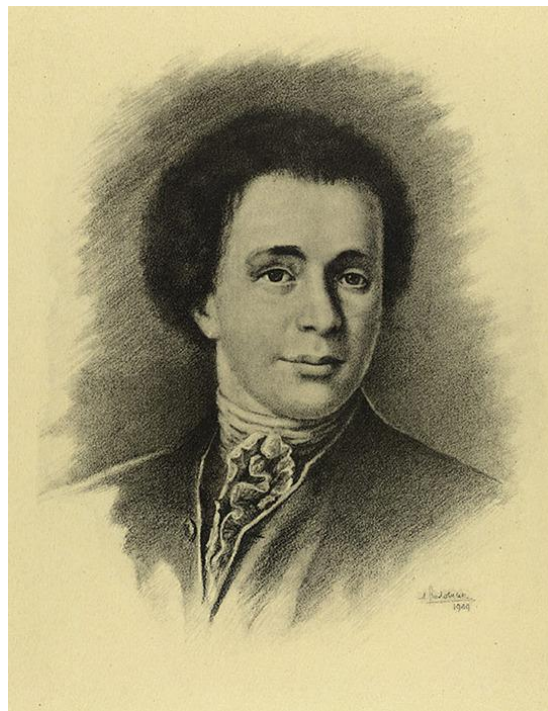


Дом Пашкóва или **Пашкóв дом** — одно из самых знаменитых классицистических зданий Москвы, ныне принадлежащее Российской государственной библиотеке. Спроектировано Василием Ивановичем Баженовым.

У каждой столицы есть уникальные узнаваемые достопримечательности, по которым мгновенно определяют, о каком городе идёт речь. В главном городе России это Пашков дом. В Москве так называют **увековеченное в мировой литературе** Михаилом Афанасиевичем **Булгаковым** здание, с бельведера которого на закате солнца Воланд с Азazelло осматривали красавицу Москву и прощались с ней навсегда.

Замок-сказку, по словам специалистов, создал на Ваганьковском холме Баженов. Дом Пашкова в Москве восхищает всех знатоков архитектуры не только неповторимой красотой, но и «совершенным, идеальным соотношением всех частей в едином сооружении» Так писал тонкий знаток и ценитель зодчества Игорь Эммануилович Грабарь. И не один он считает, что академик архитектуры Василий Иванович Баженов создал красавец-дворец, устремленный ввысь, напоминающий монументальную скульптуру на пьедестале.

Дом Пашкова в Москве, стиль которого – **классицизм**, стал в России символом этого направления. Расположенный к окружающим его улицам под углом, дом смотрится лучше на некотором расстоянии, например, с точки, находящейся в самом начале нечетной стороны Волхонки.



Памятная монета Банка России (2013)

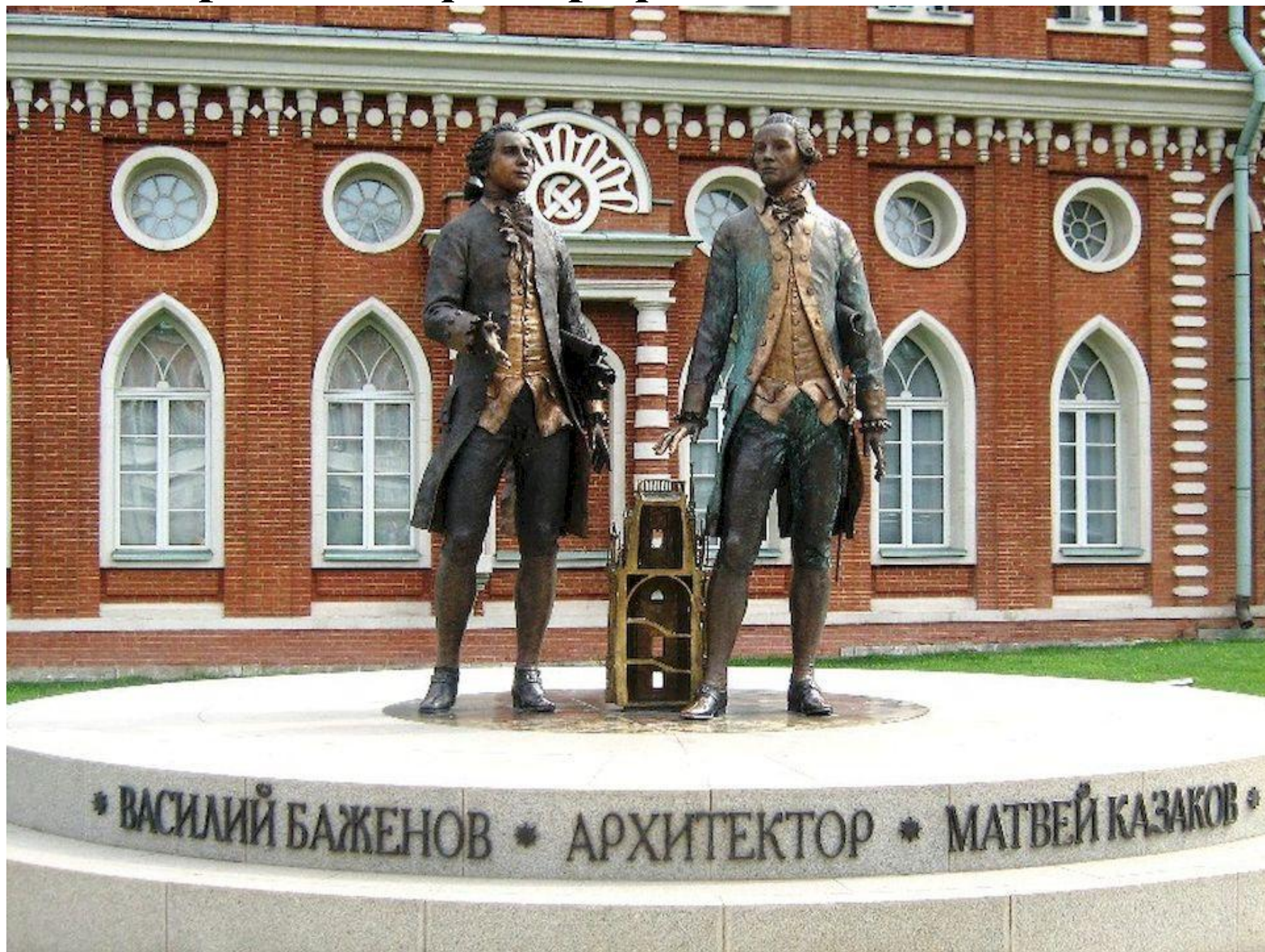


Васи́лий Ива́нович Баженов (1738—1799) — русский архитектор, художник, теоретик архитектуры и педагог, представитель классицизма, зачинатель русской псевдоготики, масон. Член Российской академии с 1784 года.

По его проектам были построены: Дом Пашкова в Москве (1784-1786), Михайловский замок в Санкт-Петербурге, Царицынский дворцовый ансамбль.

Характерной особенностью его творчества было то, что он первым предложил органично вписывать архитектурные сооружения в пейзаж или городскую среду.

Кто изображён на фотографии? Что их объединяет?

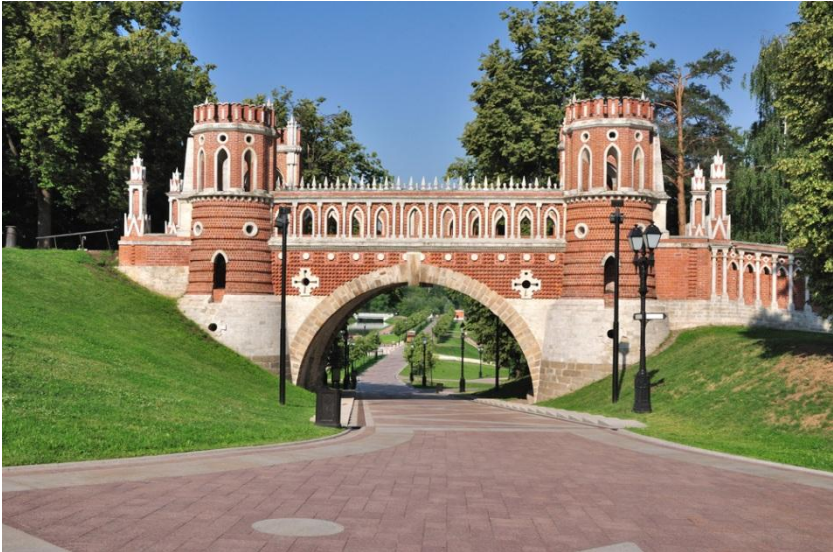


Памятник архитекторам Василию Ивановичу Баженову (1737-1799) и Матвею Фёдоровичу Казакову (1738-1812) в усадьбе Царицыно на площади между Большим Дворцом и Хлебным домом был открыт в 2007 году 1 сентября в дни празднования в столице дня города. **Автор: Леонид Михайлович Баранов.**

Зодчие в представленной композиции изображены вместе, но исторически это не совсем корректно: сначала екатерининскую резиденцию строил Баженов и только затем, после его отставки, за работу принялся Казаков. В основе скульптурной композиции лежит драма, которая происходила в момент строительства Большого Царицынского дворца. Мастера представлены в момент обсуждения плана одной из дворцовых башен, представленной на расположенном между ними макете. После установки в Царицынском парке памятника Баженову и Казакову в Москве, фигуры затонировали: у первого мундир стал красным, у второго - зелёным.

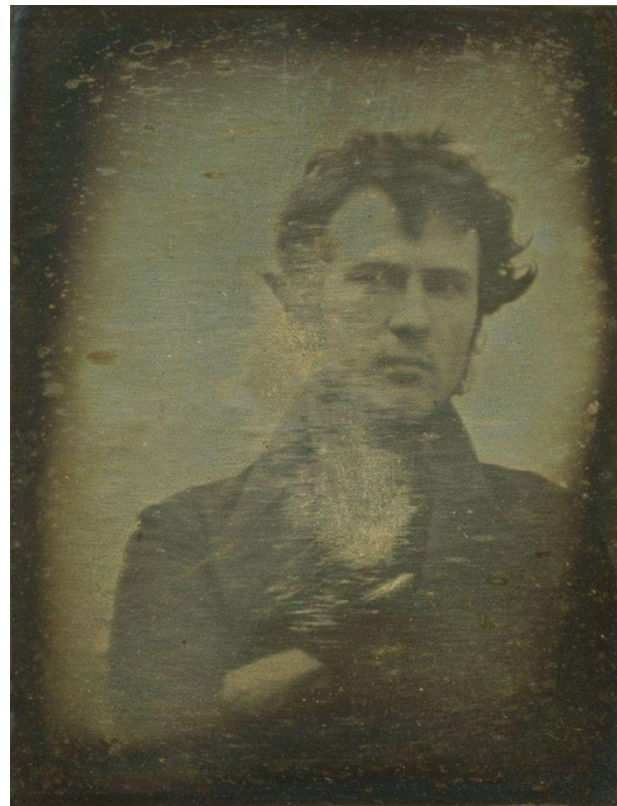
По торцу постамента надпись «Василий Баженов - архитектор - Матвей Казаков».





Фотография возникла:

А) в XVII веке; Б) в XVIII веке; В) в XIX веке; Г) в XX веке.



Самое первое фото в мире было сделано **в 1826 году** Жозефом Нисефором Ньепсом. Фотография называется «Вид из окна». Снимок удалось сделать благодаря камере-обскуре с оловянной пластиной, покрытой тонким слоем асфальта. Экспозиция длилась около 14 часов.

Найдите лишнее. Театральные профессии – это:

А) конференсье;

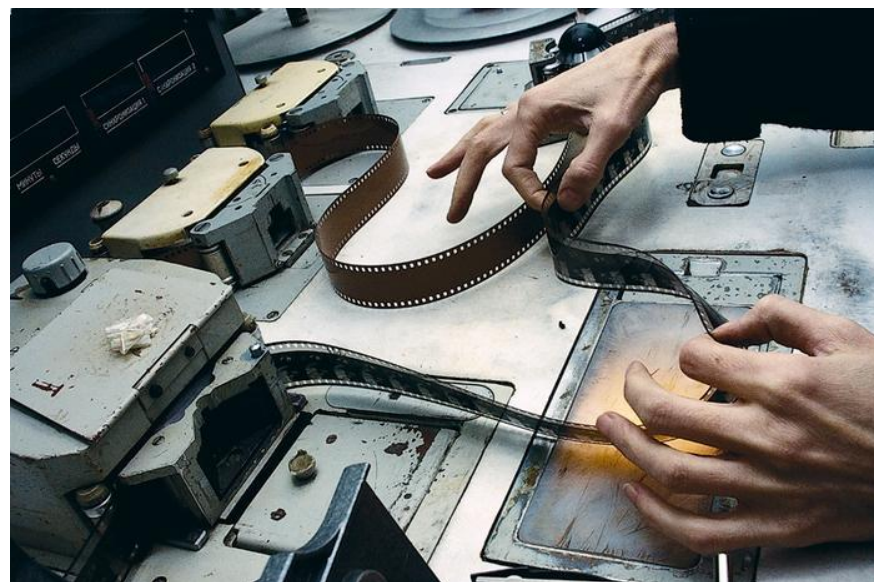
Б) режиссёр;

Г) суфлёр;

Д) осветитель;

Е) монтажёр;

Ж) актёр.



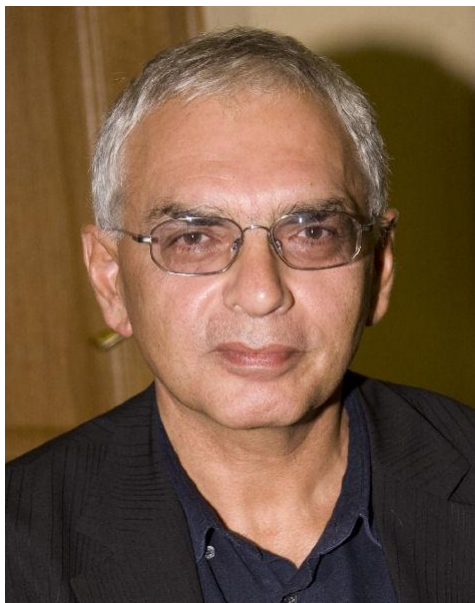
Конферансье (от фр.*conférencier* — докладчик) — эстрадный артист, объявляющий концертные номера и выступающий в промежутках между ними. Искусство конферанса требует от исполнителя остроумия, таланта импровизации, умения разговаривать с аудиторией. Задача конферансье — связать выступления различных артистов в единое действо. Впервые конферансье появились в 60-е годы XIX века в парижских кафешантанах и кабаре. В России первые профессиональные конферансье появились в 1910-х годах.



Режиссёр — это прежде всего интерпретатор («толкователь») произведения драматургии. В его задачу входит сценическое прочтение пьесы. Он должен найти и определить в ней то главное, что именно ему, режиссёру, исходя из его собственной творческой индивидуальности и из художественного направления коллектива, в котором он работает, кажется наиболее важным.

Профессия театрального режиссёра неотрывно связана с творчеством. Он интерпретирует произведения по-своему, проводя их через призму собственного сознания. Для этого требуется неустанное руководство коллективом актёров, работа с каждым из них в отдельности. Зачастую именно работа режиссёра с актёром становится основой успеха спектакля. Кроме того, театральный режиссёр контролирует и композитора, и художника-декоратора, и других косвенных участников действия. Он, также, является и режиссёром-постановщиком.

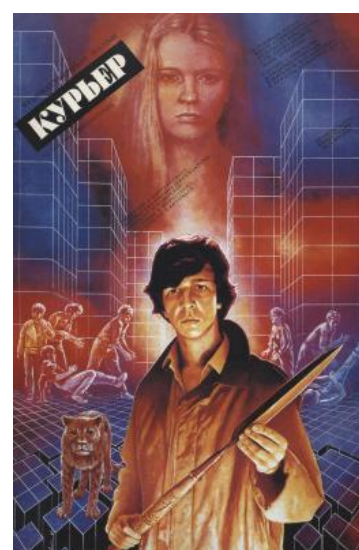
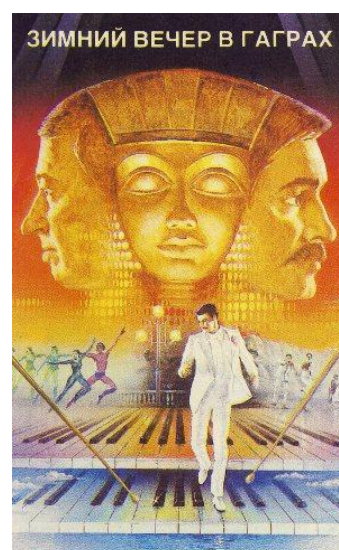


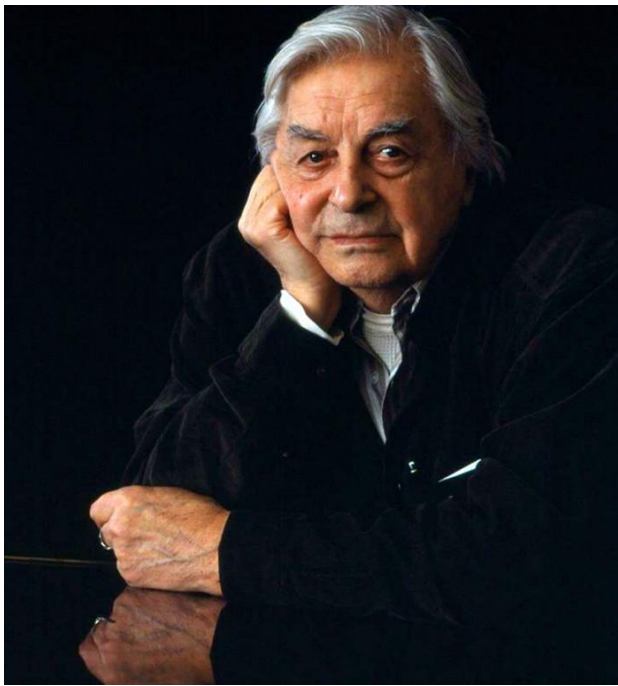


Карэн Геóргиевич Шахназоров (род. 8 июля 1952 , Краснодар) — советский и российский кинорежиссёр, сценарист, продюсер, с 1998 года является генеральным директором киноконцерна «Мосфильм», с 2008 года— член попечительского совета Высшей школы телевидения МГУ.

Дебютировал в кино картиной «Добряки». В 1980 году по его сценарию была поставлена лирическая комедия «Дамы приглашают кавалеров».

Широкую известность Карену Шахназарову как режиссёру и сценаристу принёс вышедший в 1983 году на экраны СССР музыкальный фильм «Мы из джаза». Эта лента, названная по опросу читателей журнала «Советский экран» лучшим фильмом года, была удостоена также нескольких международных призов.





Ю́рий Петро́вич Люби́мов (1917 — 2014) — советский и российский театральный режиссёр, актёр и педагог.

Один из реформаторов российского театра.

Среди лучших постановок — «Жизнь Галилея» Бертольда Брехта, «Гамлет» Уильяма Шекспира (1971), «А зори здесь тихие...» по повести Бориса Васильева, поэтические представления «Павшие и живые», «Послушайте!», «Товарищ, верь...».

«Юрий Любимов в высокой степени наделён чувством композиции. Он умеет статику поэтического эпизода перевести в действие даже там, где, на первый взгляд, действия нет. Он умеет сталкивать на сцене контрасты, остро чувствует эмоциональное состояние зрителя», — писал Давид Самойлов.

Бескомпромиссные постановки Любимова получили большую известность не только в СССР, но и во всём мире, а его театр называли «островом свободы в несвободной стране».

Спектакль по роману Достоевского «Преступление и наказание», показанный в 1983 в Лондоне, был удостоен премии Evening Standard.

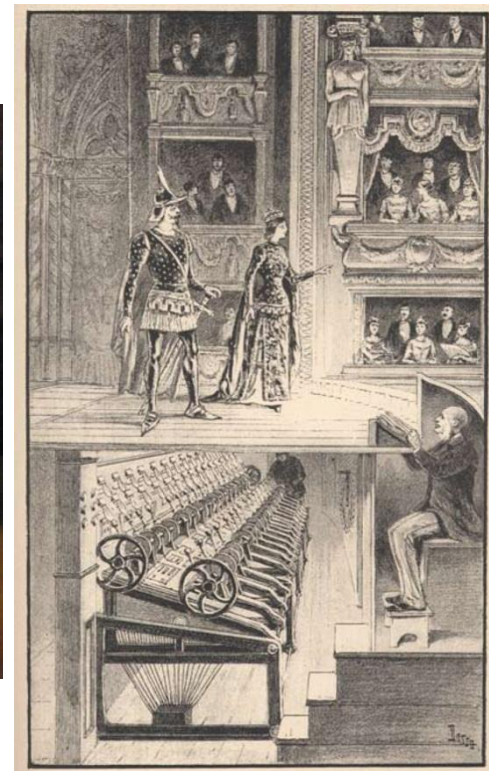
Во время спектаклей режиссёр часто сидел в зале и, манипулируя включённым трёхцветным фонариком в руках, делал подсказки актёрам и поддерживал динамику их игры. Об этом вспоминает и наблюдавший это лично режиссёр Евгений Марчелли: «Ходил по балкону с фонариком во время спектакля и подавал знаки артистам. Вот он мигает — значит, давай, качай, подавай пару!».

Как режиссёр, Любимов много работал и в оперном театре. Первой постановкой стала опера итальянского авангардиста Луиджи Ноно «Под жарким солнцем любви» в «Ла Скала» в 1975 году. Также поставил оперы «Дон Жуан» Вольфганга Амадея Моцарта, «Саламбо» Модеста Петровича Мусоргского, «Енуфа» Леоша Яначека, «Леди Макбет Мценс-кого уезда» Дмитрия Дмитриевича Шостаковича, «Пиковая дама» Петра Ильича Чайковского (в редакции Альфреда Шнитке), «Любовь к трём апельсинам» Сергея Сергеевича Прокофьева, «Набукко» Джузеппе Верди и др.

В 1992 году Любимов удостоен звания народного артиста Российской Федерации.



Суфлёр (фр. *souffleur* – подсказчик) — работник театра, который следит за ходом репетиций, спектакля по тексту пьесы и подсказывает по необходимости актёрам текст роли. В музыкальном и драматическом театре суфлёр сидит в **суфлёрской будке** (или в одной из боковых кулис), которая скрыта от зрителей. Суфлёрская будка располагается посреди сцены, едва возвышаясь над помостом, и имеет форму ракушки, вогнутого зеркала, в фокусе которого — голова суфлёра. В настоящее время суфлёры сохраняются всего в нескольких московских театрах, в частности должности суфлёров сохранены в Большом, Малом театрах, МХТ имени А. П. Чехова. В переносном смысле суфлёр — подсказчик, тот, кто даёт подсказки шёпотом.



Осветитель, работник одного из технических цехов театра, отвечающих за световое оформление спектакля.

Свет – одно из важнейших средств художественной выразительности спектакля.

Световая аппаратура в театре сегодня чрезвычайно сложна и многообразна.

Насчитывается несколько основных видов сценического освещения:

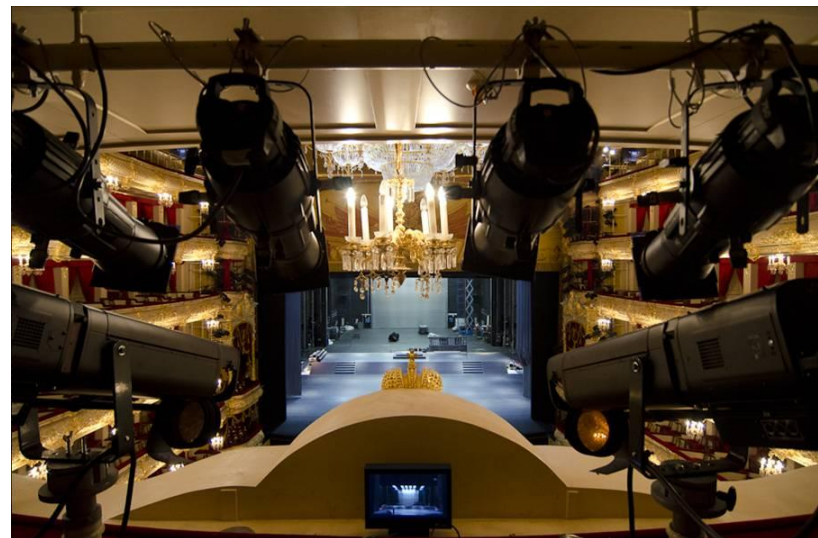
1. Верхний свет – осветительные приборы (прожекторы и софиты) подвешиваются над игровой частью сцены в несколько рядов (первый план, второй план и т.д.)
2. Боковой свет – прожекторы, установленные на порталных кулисах и боковых осветительских галереях.
3. Выносной свет – прожекторы, устанавливаемые вне сцены, в различных частях зала, в том числе – на специальных осветительских балконах. К выносному свету относится и так называемая рампа (франц. rampe, от ramper – отлогий спуск) – световая аппаратура, установленная на полу сцены по её переднему краю и спрятанная за бортиком просцениума. Служит для освещения сцены спереди и снизу.
4. Горизонтный свет – аппаратура, предназначенная для освещения т.н. горизонта – специальной декорации в форме плоской задней завесы (полукруглой или купольной).
5. Специальный свет – локальные источники света, вмонтированные в декорацию (канделябры, свечи, костры, фонари, факелы и т.п.), и изготовленные в соответствии с замыслом художника-сценографа.

При необходимости на сцене или в сценических люках устанавливается дополнительная световая аппаратура для создания специальных эффектов (локальная подсветка; освещение контражуром; световой занавес; стробоскоп – прибор для создания мерцающего, дискретного эффекта; и т.д.).

До развития современных технологий световым оформлением сцены управляли вручную, осветители во время спектакля находились в разных точках размещения аппаратуры. В современном театре всей световой аппаратурой управляют централизованно, с помощью компьютерных программ; как правило – из главного регуляторного узла.

В процессе подготовки спектакля непременно проводятся световые репетиции, во время которых режиссёр, совместно с художником-постановщиком и светорежиссёром, устанавливают освещение для каждой сцены. Таким образом составляется подробная световая партитура спектакля, определяющая порядок и комплектацию включения конкретных осветительных приборов; реплики (текстовые, пластические, музыкальные, монтировочные и т.п.), являющиеся сигналом для световой перемены; регулирование световых потоков; цвета светофильтров; интенсивность напряжения и т.д. и т.п. Осветители, отвечающие за проведение спектакля, обязаны в точности соблюдать установленную партитуру.

В современном театре возможности света поистине безграничны, ему подвластно создание самых разнообразных эффектов. Иногда именно свет становится главным компонентом художественного оформления спектакля. Таким образом, осветители являются полноправными участниками всей постановочной группы спектакля, наряду с представителями остальных творческих и технических профессий.



Режиссёр монтажа (монтажёр) – специалист, соединяющий отснятые материалы фильма или телепрограммы в целостное произведение.

Весь отснятый материал монтажёр делит на фрагменты, а потом монтирует в нужной последовательности. Если фильм снят на киноплёнку, монтаж происходит на монтажном столе вручную. Цифровые записи монтируются на компьютере.



Актёр (фр. *acteur*, от лат. *actor* — исполнитель) — исполнитель ролей в спектаклях и кино. Актёрское искусство непрерывно развивалось. До начала XX века в актёрской игре преобладали шаблонность характеров и типажей. Революцию в актёрском мастерстве совершил основатель МХАТа Константин Сергеевич Станиславский.

Помимо профессиональных актёров, имеющих профессиональное актёрское образование и/или избравших этот род занятий в качестве основного, существуют непрофессиональные актёры. Тем не менее, они иногда также могут стать известными. К непрофессиональным актёрам можно отнести актёров-детей.

Первым русским профессиональным актёром считается Фёдор Григорьевич Волков (1729—1763).

В 1988 году образована Гильдия актёров советского кино. В 1991 году ГАСК перерегистрирована в международную общественную организацию «Гильдия актёров кино России».

Основу актёрского творчества составляет принцип перевоплощения. Существуют понятия внешнего и внутреннего перевоплощения, которые, однако, могут быть разделены только условно.

По существу, это две стороны сложного творческого процесса, тесно связанные друг с другом. В процессе перевоплощения действие, мысль и чувство находятся в неразрывном единстве. Актёр прибегает к помощи грима, костюма (в некоторых видах театра — к помощи маски), вырабатывает интонации, жесты, походку, мимику, передающие с той или иной степенью жизненной достоверности или театральной условности внешность и манеру поведения изображаемого им лица.

Но подлинное перевоплощение заключается не только в том, чтобы передать на сцене внешний облик персонажа: актёр раскрывает духовный мир своего героя, показывает его характер, выражает его мысли и переживания. Некоторые актёры, например Жан Габен, в своих ролях не перевоплощаются и играют «самих себя».

. Найдите верное утверждение:

- А) Хореография относится к пространственному виду искусства;
- Б) Танец- это вид театрального искусства;
- В) Танец бывает классическим, народным, историческим, современным, сценическим;
- Г) Балет – это разновидность театрального искусства.

Классический танец — основное выразительное средство балета; система, основанная на тщательной разработке различных групп движений, появившаяся в конце XVI века в Италии и получившая своё дальнейшее развитие во Франции благодаря придворному балету.

Благодаря соблюдению определённых позиций ног, рук, корпуса и головы и точному следованию принципам выворотности ног, вертикальности тела и изоляции различных его частей, движения классического танца стремятся к геометрической ясности.

В Россию классический танец пришёл в 1-й половине XVIII века. Благодаря деятельности Жана-Батиста Ланде в Петербурге в 1738 году была открыта первая танцевальная школа в России (впоследствии ставшая Академией русского балета им. А. Я. Вагановой). Русский классический танец синтезировал в себе как французскую, так и итальянскую школы исполнительства.

Основы классического танца вырабатываются при помощи экзерсиса, из которого состоит танцевальный урок как ученика, так и профессионального артиста балета.

Элементы упражнений, взятые из классического танца, включены в программу обучения художественной и спортивной гимнастике, фигурному катанию, эстрадным танцам, спортивному рок-н-роллу, акробатике, спортивным бальным танцам.



Экзерсис (фр. *exercice* — «упражнение», от лат. *exercitium*) — комплекс всевозможных тренировочных упражнений, составляющих основу урока классического танца, способствующий развитию силы мышц, эластичности связок, воспитанию выворотности, устойчивости и правильной координации движений у учащихся либо артистов балета.

Народный танец — фольклорный танец, который исполняется в своей естественной среде и имеет определённые традиционные для данной местности движения, ритмы, костюмы и тому подобное. Фольклорный танец — это стихийное проявление чувств, настроения, эмоций, выполняется в первую очередь для себя, а потом — для зрителя (общества, группы).

Первые танцы возникли как проявление эмоциональных впечатлений от окружающего мира. Танцевальные движения развивались также и вследствие имитации движений животных, птиц, а позднее — жестов, отражавшие определённые трудовые процессы (например, некоторые хороводы). Первоначальный танец, как и песня, выполнял магическую роль, поэтому среди календарно-обрядовых танцев сохранилось больше всего архаичных черт.

Английский «Танец с рогами»



Мексиканский танец



Исторические танцы — общее название для танцев прошлых эпох, исполняемых в настоящее время.

Исторические танцы еще называются старинными. Однако танцы берутся с периода 16 по первую половину 20 века. В более ранние эпохи люди только изучали танцевальные движения, и полностью восстановить те танцы не представляется для историков возможным.

К историческим танцам по географическому признаку относятся танцы народов Западной Европы. Потом они распространились в Северную Америку, и те стили тоже вошли в эту категорию.

По социальной принадлежности исторические танцы **разделялись на две группы**: аристократические и народные. Придворная элита танцевала в красивых залах дворцов и замках и всевозможных украшений залов. А народ танцевал где угодно: на площадях, возле речки, во дворах и в своих домах. Сейчас этого разделения нет и можно получить удовольствие от старинного благородного аристократического танца, и от задора народной пляски. Но есть одно правило: балльные старинные танцы не путать со спортивными балльными, а народные традиционные пляски не путают с народными сценическими. Самые простые это брандли, кейли и другие, техника их выполнения очень простая. Танцам посложней, к примеру, эпохи барокко нужно основательно поучиться и это может занять не один год.



Танец – это один из видов искусства, материалом для создания образа и художественных фигур в нём является человеческое тело. Ритмичные движения, пластика, выразительные позы – всё это составляющие танца. Это искусство, позволяющее воплотить любую эмоцию, состояние души, передать чувства и настроения через движения своего тела, через перемещение в пространстве. Танец неразрывно связан с музыкой. Он как бы воплощает её содержание, передает композицию, задумку.

Современные танцы – это отличный способ не только проявить и показать себя на танцполе, но также возможность лучше узнать самого себя, погрузиться в глубины самосознания. Современный танец – это передача понимания окружающего мира через призму современности – поп-музыку, мейнстрим, стиль одежды, раскованность.

Этот вид танца создан для тех, кто увлекается современными направлениями в музыке, кто любит тусовки и клубы, для тех, кто не стесняется своего тела. Современный танец на то и современный, чтобы идти в ногу со временем, видоизменяясь под стать моде, веяниям поп-культуры, массовым запросам.



Сценический танец, один из основных видов танца, предназначенный для зрителей и предполагающий создание хореографического образа на сцене. Сценический танец отличается от танца народного, бального (бытового) тем, что эти разновидности существуют в самой жизни и исполняются в первую очередь "для себя" (то есть для удовольствия самих танцующих), не нуждаясь в зрительской аудитории, которая необходима для Сценического танца.

В Сценическом танце максимально развиваются образные возможности, присущие всякому танцу, и исполнение его на сцене становится определяющим признаком. Возникновение Сценического танца связано с появлением профессионального танцевального искусства. Развиваясь и видоизменяясь на протяжении веков, Сценический танец вместе с тем опирался на народный и бытовой, претворяя их в сценические образы.

Уже в античности возникло разделение танца и пантомимы. В 17 веке начала складываться современная система Сценического танца с разделением на классический танец и характерный танец. Эта система продолжает развиваться и совершенствоваться и в 20 веке, вбирая элементы других пластических и танцевальных систем (народных, бытовых, бальных танцев, драматической пантомимы и свободной пластики).

Основные виды современного Сценического танца – танец в балете и эстрадный танец.



В какую эпоху распространился стиль Камарес:

- а) Античность;*
- б) Средние века;*
- в) Возрождение;*
- г) Просвещение.*

