

**Роспись по дереву является**  
одним из самых древних  
живописных промыслов нашей  
страны. Ее корни уходят далеко  
в архаические времена. Каждое  
расписанное народными  
мастерами изделие несет на  
себе отпечатанное древними  
символами пожелание

Роспись по дереву широко бытовала на Мезени и по Северной Двине, по Сухоне. Наиболее частыми были сюжеты, отражавшие мечты крестьянина о счастливой и благополучной жизни: свадебные путешествия, гуляния, чаепития, деревенские

# Северные центры росписи:

---

- Мезенская
- Пинежская
- Печорская (пижемская)
- Вологодская
- Олонецкая (онежская)
- Северодвинская
- Пермоторская

# Мезенская роспись

**Мезенская роспись  
возникла в начале XIX  
века в низовьях реки  
Мезень  
Архангельской  
области. Ею  
расписывали  
различную  
домашнюю утварь —  
прялки, ковши,  
короба, сундуки,  
шкатулки. С конца XIX  
века центром**



# Пинежская роспись



Роспись, близкую к палащельской, можно было наблюдать в некоторых деревнях на Пинеге, притоке Северной Двины. Грубоватый получался рисунок, гораздо меньше было элементов, не такое плотное заполнение плоскости орнаментом, отсутствие петляющих

# Печорская(пижемская)

## роспись

На Печоре широко распространены расписные короба с довольно простыми орнаментальными узорами. Узор печорских сундуков напоминает пучки трав, связанных в узлы. Ритм этого орнамента строгий, упругий вполне



# Вологодская роспись

Вологодскую роспись в отличие от других северных промыслов можно назвать богатой на цветное решение. Присуще ей и множество элементов в орнаменте, детализация узора, композиционная выверенность. Особую известность приобрела так называемая

вологодская  
серьга



серьга по  
де.

# Олонецкая (онежская)

Старой олонецкой росписи по дереву свойственен синий, реже зеленый фон (позже появился красно-коричневый). Основой украшения был цветочный узор в виде вытянутого букета, раскинутого на плоскости.

Характерной чертой является





# Северодвинская роспись

Промысел под этим названием принято разделять на три равноценные группы – пермогорская, борецкая, ракульская росписи. Названия направлений связаны с местностью, поселениями, где они зародились. Это важно: несмотря на общие черты



# Пермогорская роспись

Колористика промысла – это белофонное искусство с доминированием красного цвета. Желтый и зеленый цвета сопутствуют активному красному, не заслоняют его, а только подыгрывают.

Ва  
че



кий  
ый

# Верхнеуфтюгская



Верхнеуфтюгская роспись по дереву была истинно народным искусством, ее основная тема - крестьянская жизнь на фоне природы. Стилизованные изображения растений встречаются на туесах, прялках, резных наличниках. Часто художники изображали птиц. Среди них - популярные на всем Севере лебеди, а также

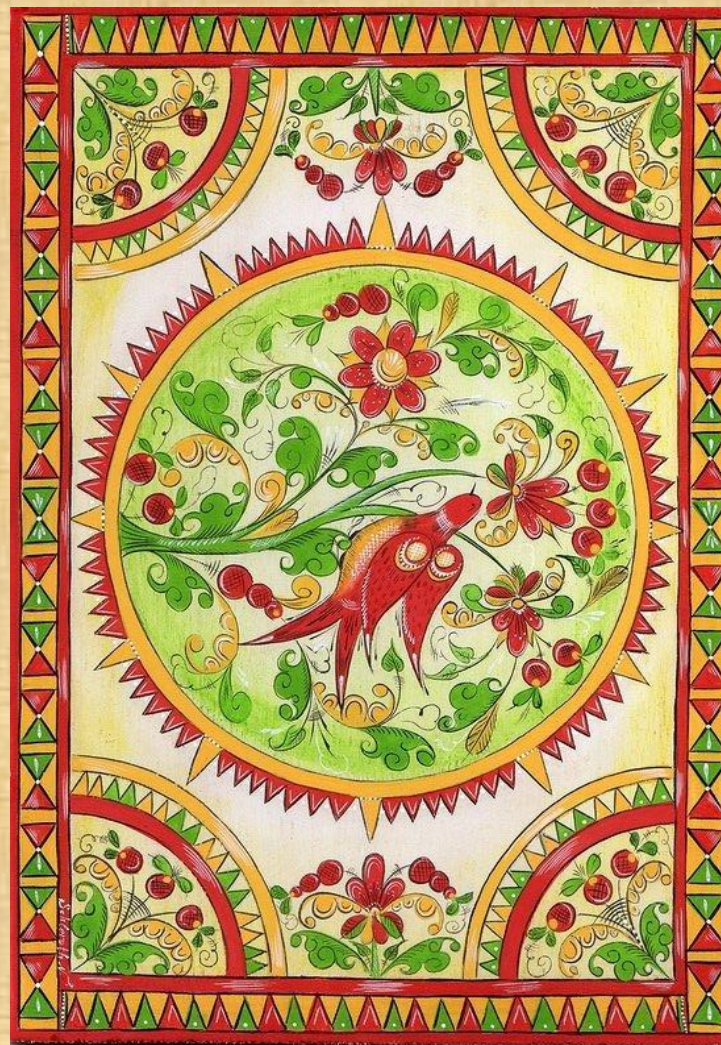
# Ракульская роспись

В деревнях по реке Ракулке, что впадает в Северную Двину, зародилась особая техника. Ее основой был растительный орнамент, представленный декоративными листочками. Птицы, окаймленные черным контуром, доминирующие золотистая охра и черный цвет, различные узоры, завитки, прожилки.



# Борецкая роспись

**Борецкая техника – это нарядная белизна фона, узор на ножке, продуманные до мелочей растительные мотивы. Круг сюжетов направления широк: труд и быт, обряды, праздники. И, конечной, северный промысел делал акцент на сакральности**



# Нижнетоемская роспись



**Нижнетоемские  
прялки  
расписывались  
либо по белому  
фону с обилием  
красного цвета и  
золота, либо по  
золотому фону.  
Плоскость  
довольно большой  
и широкой лопасти  
этой прялки,**

# Пичужская роспись

В основе пичужской росписи по дереву лежит яркий рисунок, в котором преобладает красный оттенок. Он был выбран как основной, основываясь не только на эстетических показателях. Данный цвет нес в себе и практическое назначение. При



# Шенкурская роспись

Для шенкурской росписи характерен оранжевый, красный фон, встречается охристо-желтый, изумрудно-зеленый, темносиний.

Цветовая гамма росписи - насыщенная, преобладают красноватые, оливковые, охристые, коричневые, зеленые цвета. белый - для





# Каргопольская роспись

Каргопольская роспись по дереву, весьма оригинальная, не похожая на другие северные росписи, так как сочетает в себе резьбу и роспись одновременно.



# Поморская роспись

Для шенкурской росписи характерен оранжевый, красный фон, встречается охристо-желтый, изумрудно-зеленый, темносиний.

Цветовая гамма росписи - насыщенная, преобладают красноватые, оливковые, охристые, коричневые, зеленые цвета. белый - для



# Центр России:

---

□ Костромская

□ Загорская  
(Сергиев Посад)

□ Мстёрская

□ Тверская

# Костромская роспись

**Основные мотивы костромской росписи – фантастические алые и лазоревые цветы, виноградные грозди, ягоды смородины, всевозможные листья. Костромские художники очень любили зеленовато-синий, бордовый, коричневый фон, на**



# Загорская роспись (Сергиев Посад)



**Загорская  
роспись – это  
сочетание  
выжигания и  
росписи по  
дереву.**

**Родоначальн  
ик этого**

**стиля**

**Владимир**

# Мстёрская роспись

Характерной особенностью мстёрской живописи является ярко выраженная декоративность, разнообразие колорита, которые составляют единое целое с общим тоном композиции.

Живопись на изделиях напоминает панно, она отличается от панно тем, но при этом ярким и



# Тверская роспись



**В Тверской  
росписи  
преобладают  
незамысловатые  
растительные  
орнаменты с  
использовани  
ем белого  
цвета**

# Поволжская роспись:

---

- Городецкая
- Хохломская
- Мериновская
- Семеновская
- Полховско-  
Майданская



# Городецкая роспись

Мастера городецкой росписи для изобразительного богатства стали применять подкраску, яркое сочетание желтого цвета с темным дубом, добавление синего, зеленого, красного цветов делало донце еще более нарядным и красочным. Все эти



# Хохломская роспись



Роспись выглядит ярко, несмотря на тёмный фон. Для создания рисунка используются такие цвета, как красный, жёлтый, оранжевый, немного зелёный и голубой. Также в росписи всегда присутствует золотой цвет. Традиционные элементы Хохломы — красные сочные

# Мериновская роспись

Палитра, которой пользуются мериновские мастерицы, кажется необычайно богатой, несмотря на то, что в росписи участвуют два, три, самое большее, четыре цвета. Впечатление богатства достигается чистотой локального



# Семеновская роспись



История знаменитой семеновской матрешки началась в 19-ом столетии. Несмотря на то, что сегодня русский сувенир считается **исконным отечественным брендом**, появились матрешки благодаря японскому искусству. Семеновцы усложняли роспись: они

# Полховско-Майданская роспись

Основные мотивы росписи – птицы, животные, цветы (мак, роза, ромашка, тюльпан, шиповник).

Сюжетная роспись тоже встречается, в основном мастера изображают сельский пейзаж: река, домики, мельница на берегу и церквушка. И



# Урало-сибирская роспись

## Уральская роспись по дереву – это следующие особенности:

- один цвет для всей зелени;
- один цвет для группы цветов;
- один цвет для ягод;
- цвета в росписи контрастируют с цветом фона;
- разживка белая и используется не всегда, а только там, где для росписи берется темный цвет или присутствует цветной фон;
- для светлого фона разживка может быть темной (или же двояко-окрашенная кисть переворачивается внутрь белым цветом);

# Урало-сибирская роспись



# Алтайская роспись

Все росписи выполнялись «с маху» - быстрыми, выработанными движениями кисти приемом "разбел". Мастера использовали своеобразный живописный прием - они писали широкой, плоской кистью, двойным мазком набирая на одну сторону кисти цветную краску, на другую белила. При написании цветов получали объемные лепестки





---

**Искусство росписи по  
дереву – это  
исконно русское достояние,  
которое наш народ  
не должен забывать.**