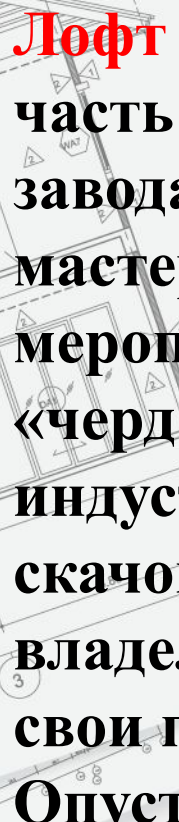


МАОУ СОШ №12


Лофт – архитектурный стиль

Выполнила ученица 9А кл.

Поберий Валерия



Лофт — архитектурный стиль XX—XXI века; верхняя часть здания промышленного назначения (фабрики, завода, склада), переоборудованная под жилье, мастерскую, офисное помещение или площадку для мероприятий. Направление «лофт» (англ. loft — «чердак») зародилось в 40-х годах XX в. в индустриальных кварталах Нью-Йорка. Очередной скачок цен на землю в центре города вынудил владельцев промышленных предприятий оставить свои помещения и вывести производство на окраины. Опустевшие фабричные здания встретили покупательский интерес со стороны богемы, привлечённой как функциональными характеристиками помещений (высокие потолки, хорошее освещение), так и низкими, по сравнению с обычными квартирами, арендными ставками.



Лофты возникли в первые годы после Второй мировой войны в центре Нью-Йорка, где стали массово закрываться старинные мануфактуры.

Опустевшие промышленные здания долгое время стояли заброшенными на фоне существенного роста цен на жилье на Манхэттене. Все это и стало подоплекой для рождения идеи относительно переоборудования фабричных цехов под жилье.

Первыми, кто опробовал эти помещения в качестве жилья, стали люди искусства.



Позже, в 1950-х, лофты переросли в элитное жилье, а цены на них выросли в несколько раз.

Соответственно, и целевую аудиторию стали представлять уже не художники, а успешные

финансисты, топ-менеджеры и бизнес-элиты.



ГЛАВНЫЕ ЧЕРТЫ

- Большие пространства. Помещение, щедро раскинувшееся на пару сотен квадратных метров – типичное явление для стиля лофт.
- Отсутствие явных перегородок. Стандартных комнат в интерьере в этом стиле не найти, а зонирование происходит с помощью ширм, передвижных перегородок, мебели, цветового обыгрывания.
- Максимум света и воздуха. Открытые пространства, высокие потолки, выше, чем в квартирах хайфлэт, большие окна не сковывают взгляд.
- Минимум мебели, отсутствие декора как украшательства. Присутствие какого-то предмета интерьера означает его обязательное использование по назначению. Допускаются такие лаконичные оформительские акценты на стенах, как постеры, фотографии, абстракции.
- Индустриальная атрибутика стиля: технические коммуникации и «родные», в прямом смысле слова, стены промышленного здания ставят логическое ударение в интерьере





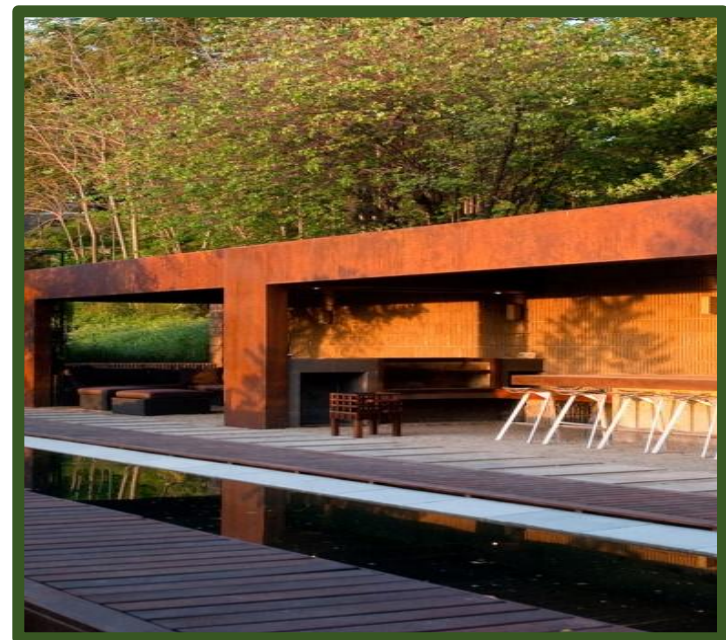
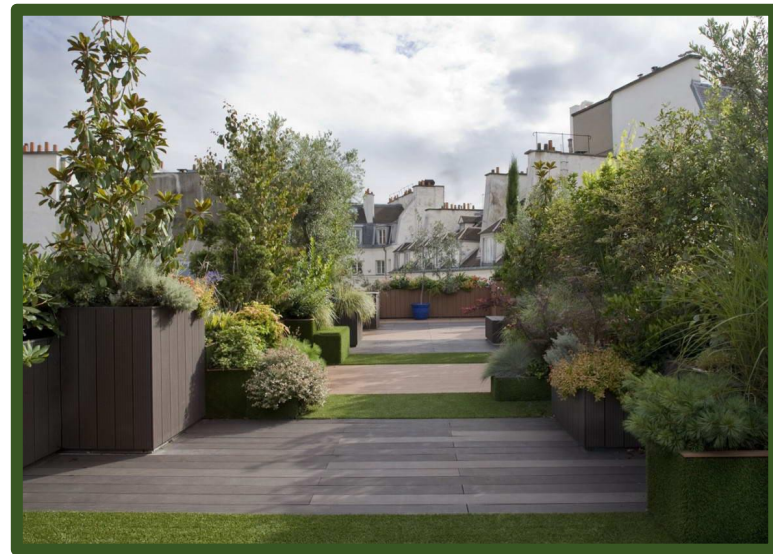


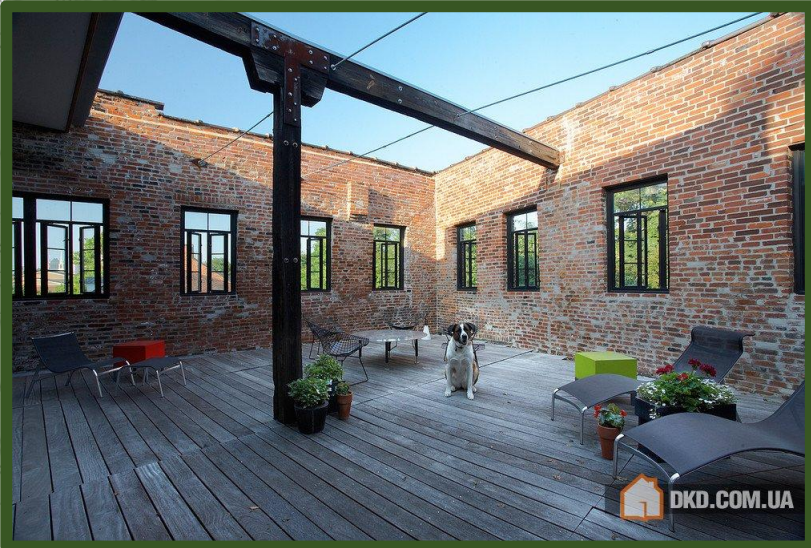
ЭКСТЕРЬЕР И ЛАНДШАФТ

Особое внимание в стиле лофт заслуживают детали: лестницы, различные трубы, системы вентиляции, заводские приспособления и т. д.

Окна должны быть по возможности широкими и высокими (до пола) без занавесок, тюля и штор. Это необходимо для максимального освещения интерьера. Для искусственного освещения часто используются навесные люстры.

В настоящее время застройщикам подчас проще снести старый завод или фабрику и построить на освободившемся месте новое здание. Лишь немногие из них решаются братья за реконструкцию фабричных построек без их полного сноса.

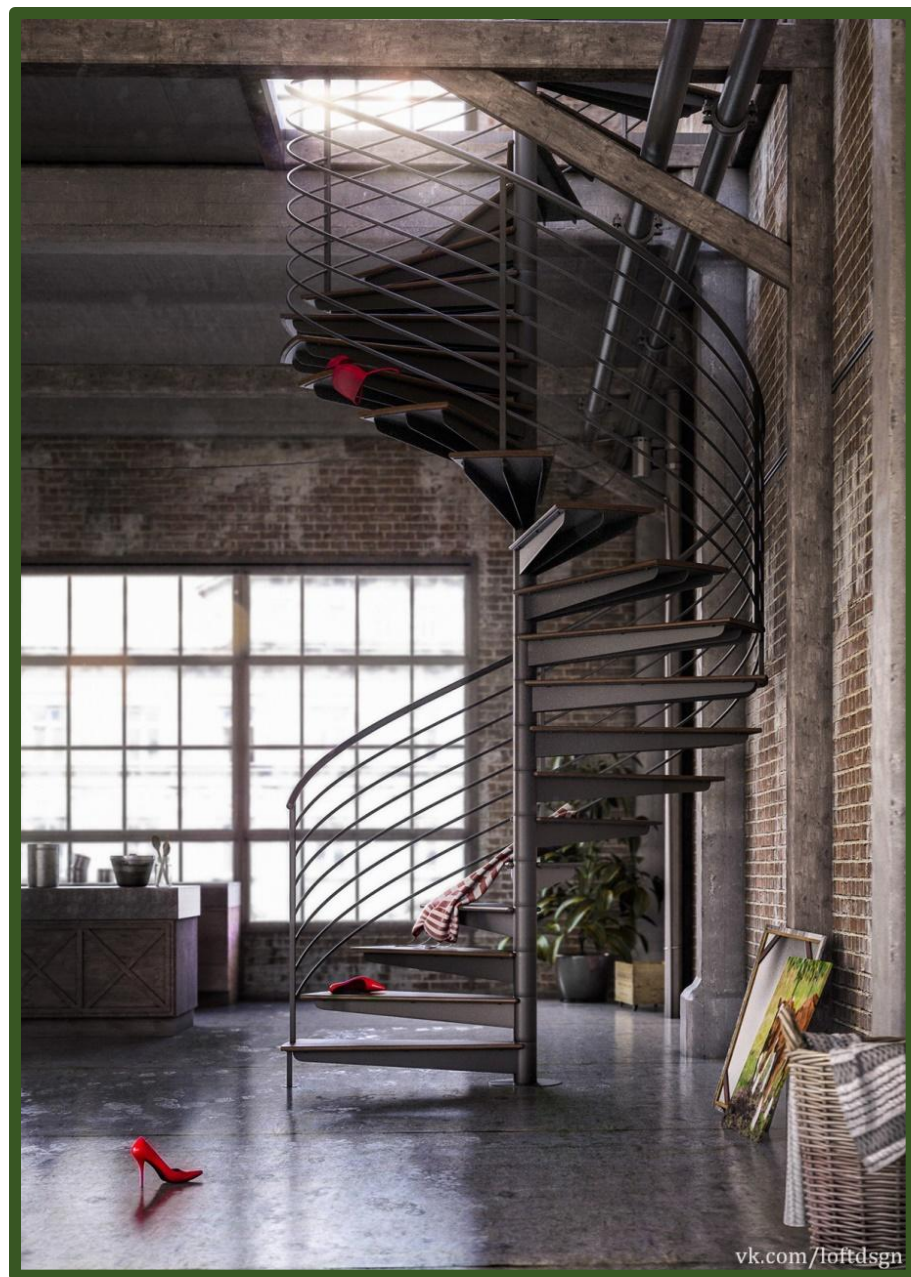


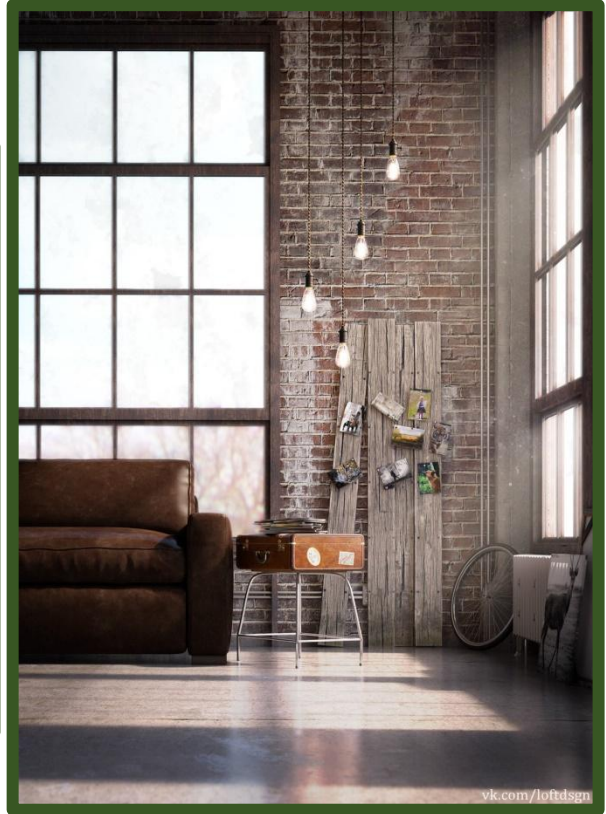
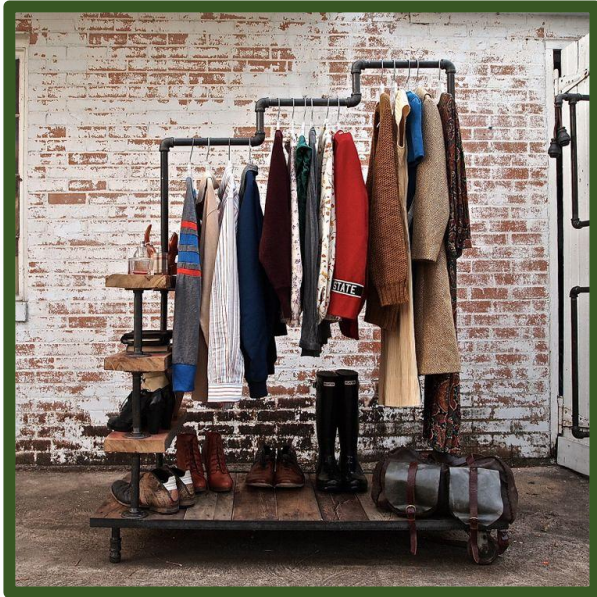
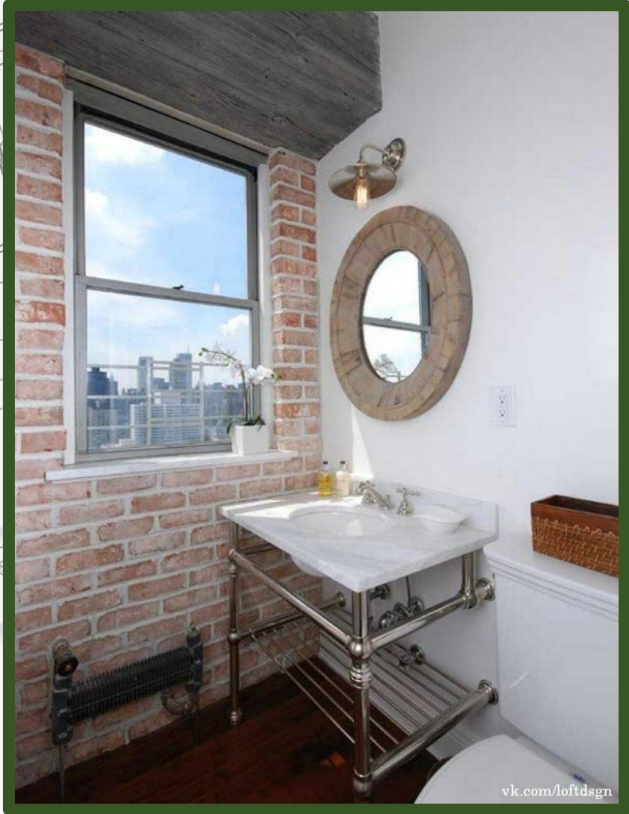
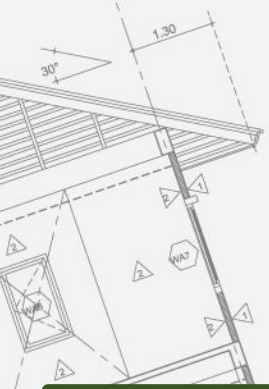


ИНТЕРЬЕР

Многие к лофт-интерьеру относятся осторожно, с опаской, и если используют, то не в «чистом», «концентрированном» виде, а добавляют в свою жизнь частично — «на пробу».

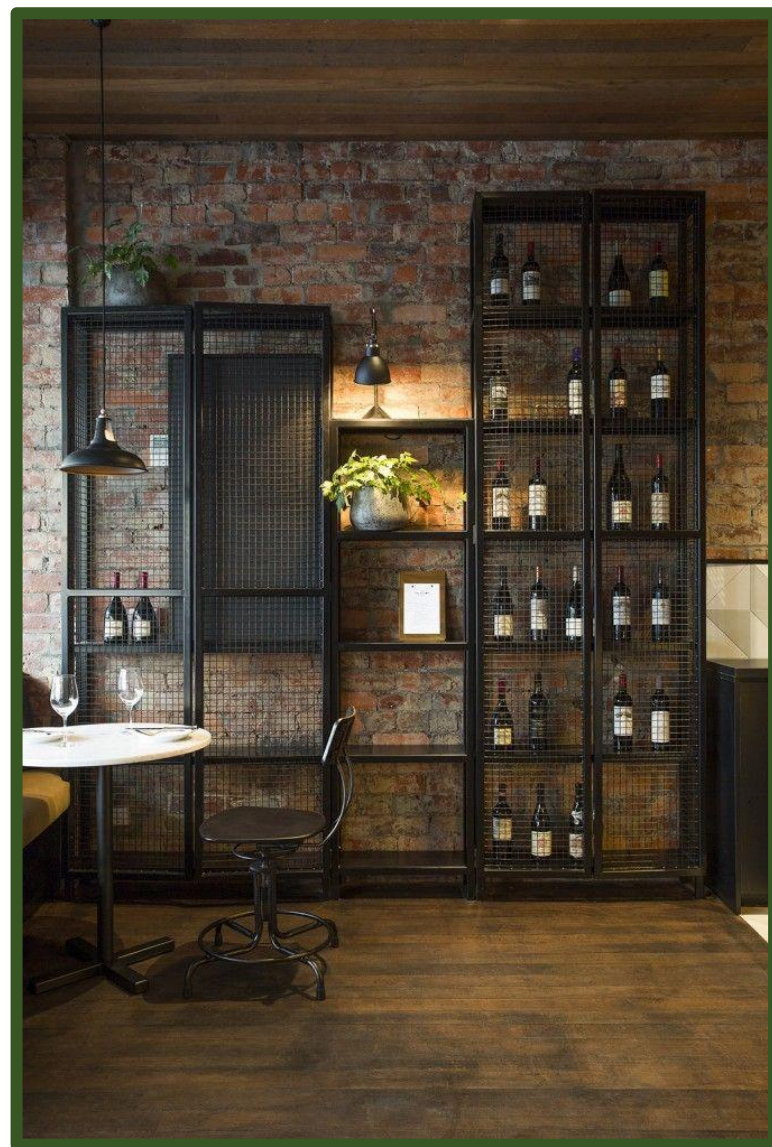
Современная мебель и новаторское обращение с такими материалами, как кирпич, сталь и стекло, - основополагающие принципы интерьера в стиле лофт. Стиль, безусловно, идеален для превращения склада в просторные апартаменты с открытой планировкой, но, при разумном подходе лофт вполне может прижиться и в компактном загородном домике.





МЕБЕЛЬ И ДЕКОР

Лофт предполагает наличие минимального количества мебели, расставленной в свободном стиле с целью деления территории. На стенах можно разместить стеллажи с вещами. Допускается наличие различных антикварных предметов. Акцент делается на разнородных аксессуарах. Это могут быть самые разные необычные вещи вроде дорожных знаков, табличек с указаниями улиц и других отличительных элементов. Мебель трансформируется, передвигается и



Лофт в Перми

На сегодняшний день в Перми пока только один промышленный объект переоборудован в жилой дом — здание бывшего алкогольного завода «Арсенал»

