

The background of the slide is a light blue color with a subtle, repeating pattern of stylized, overlapping leaves or branches in a slightly darker shade of blue. The pattern is centered and covers the entire area.

Сознание

Сознание является такой же важной категорией, как бытие и как материя, является основополагающей категорией.

Сознание - это субъективный образ объективного мира.

У нас в сознании могут возникнуть различные чувства, переживания только на основе восприятия реально существующих предметов мира.



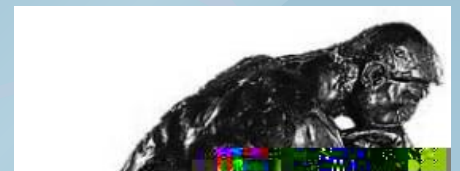
Наш мозг, как орган сознания должен обязательно получить сигнал, пропустить через себя и отразить (в виде образа существующего предмета.)

Эти сигналы подаются органами слуха, зрения, обоняния и т.д.

Т. е. образы предметов, представление предмета, возникают на основе ощущений. Все эти представления, в конечном счете, соединяются и образуют образ предмета.

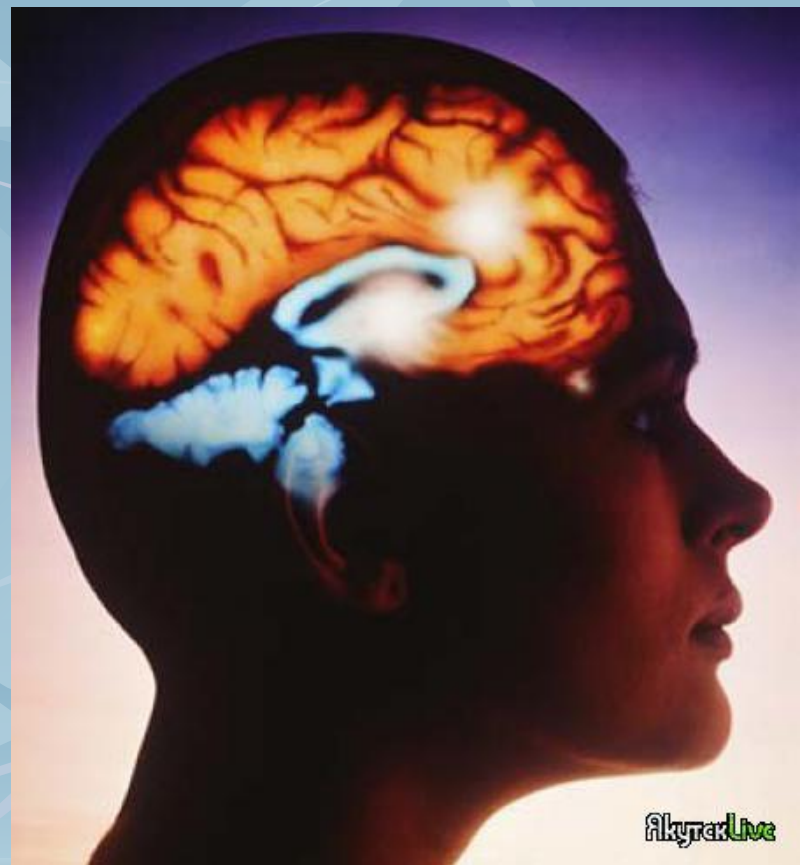


- Образ – это более или менее точное отражение реально существующих предметов.
- В этом проявляется специфика и особенность сознания, как свойство мозга отражать материальный мир.
- **Сознание** – это способность и особенность только человеческого мозга. Это высший этап психики человека.



На формирования сознания повлияло множество факторов. Эти факторы делятся на 2 группы:

1. **Факторы биологические** - это процесс формирования мозга человека, как органа. Мозг прошел очень длительную эволюцию.
2. Чем серьезнее и развитее мысль, тем развитее сам МОЗГ.



Ребенок



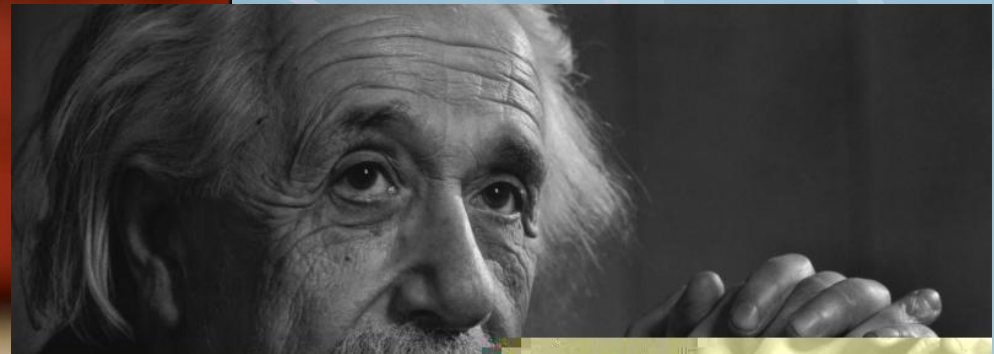
Зрелый человек



Пожилой человек



**Детское мышление на примитивном уровне.
Взрослое – более основательное, серьезное,
углубленное.**

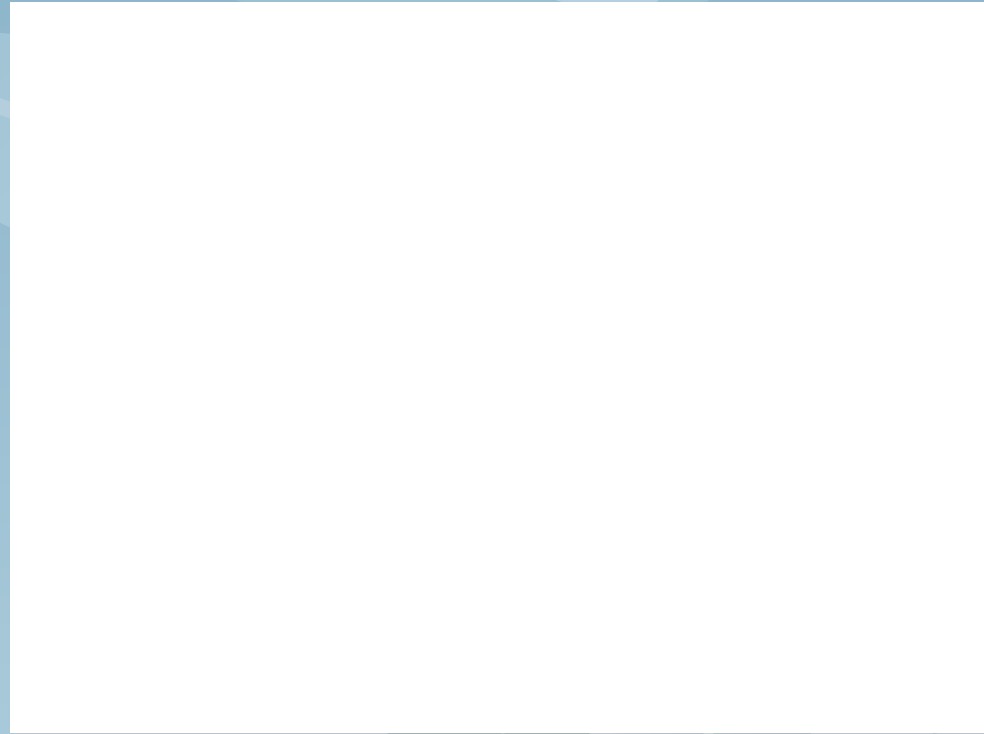


Существует прямая зависимость в направленности способностей от развития полушарий.

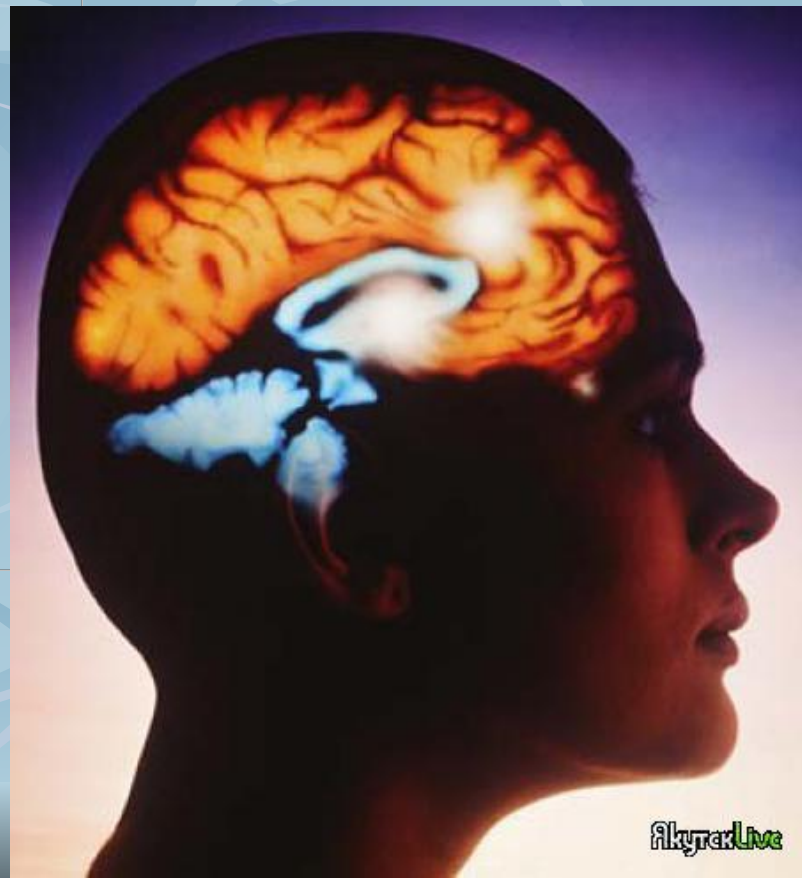
Если развито левое полушарие – люди прогматики, склонные к точной деятельности (математический склад ума) эти люди добьются успехов в точной деятельности не напрягаясь, меньше затратив жизненных сил.



**Правое полушарие – это люди творческие.
Поэтому им свойственна деятельность,
связанная с творчеством.**



Мозг – это сложная структура. Травма которого не подлежит восстановлению.



**2. Факторы социальные – сама эволюция сознания как социального фактора.
Начинается она с инстинкта.**

Инстинкт → **навык** → **манера поведения**



```
graph LR; A[Инстинкт] --> B[навык]; B --> C[манера поведения]
```

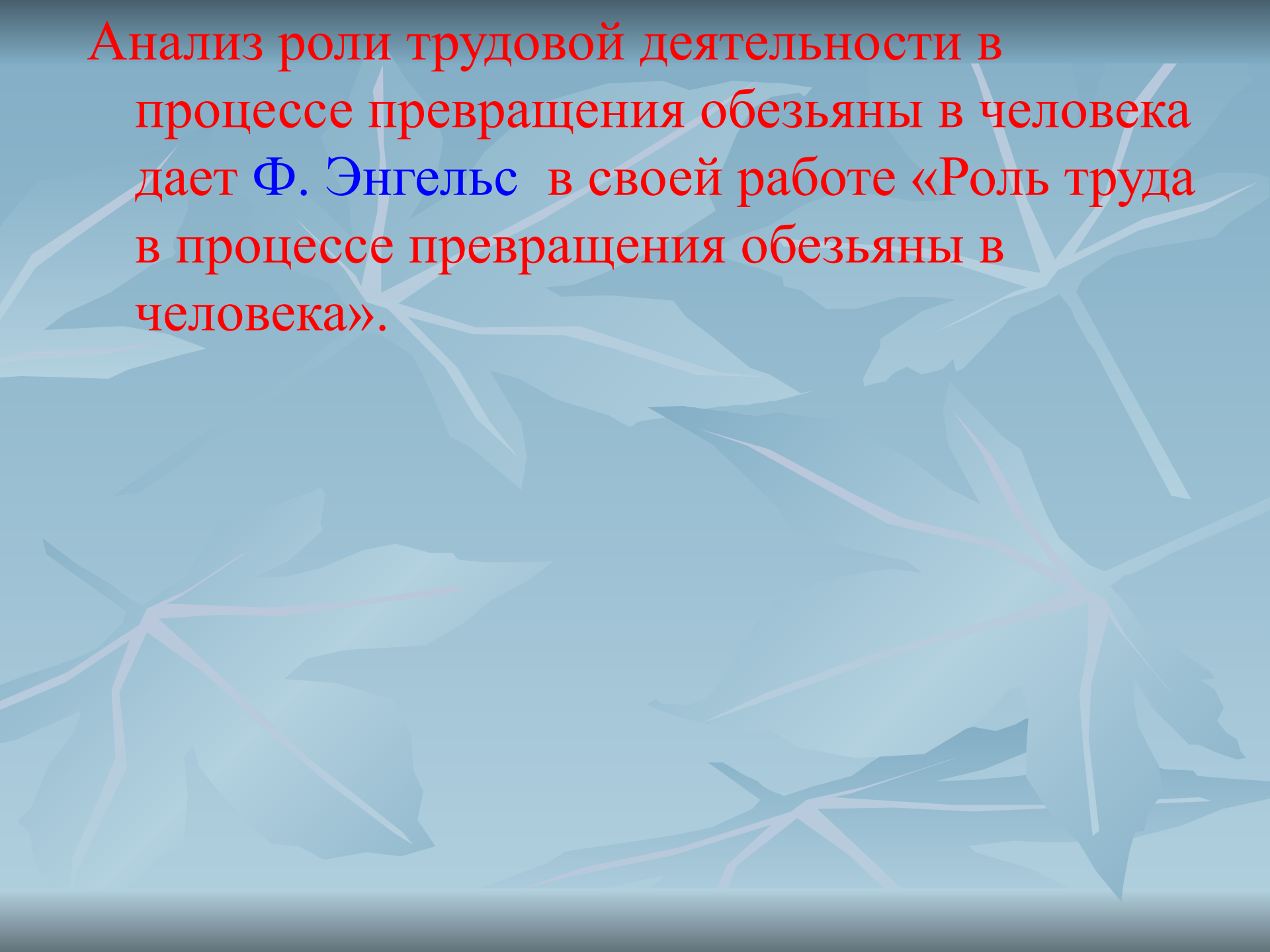
- **Инстинкт** – это генетический признак.
- **Навык** – это многократно повторяемый инстинкт.
- **Манера поведения** – это интеллектуальное поведение, осознанное применение навыков в зависимости от ситуации.

Важным моментом является **труд** (трудовая деятельность, материальное производство)

Накапливая опыт человек, формировал взгляды, учился осознано применять навыки.

- Например, обезьяна взяла палку в руку и стала использовать (формирует сознание).





Анализ роли трудовой деятельности в процессе превращения обезьяны в человека дает Ф. Энгельс в своей работе «Роль труда в процессе превращения обезьяны в человека».

- Речь/язык помогли человеку выделиться из животного царства.
- Речь/язык – это непосредственная деятельность мыслей, ее действительность.

Мыслит ли человек вслух или на бумаге, про себя
– его мысли выливаются в слова.

Благодаря языку мысли воспринимаются,
передаются, передается опыт из поколения в
поколение – следовательно развивается
сознание.

Язык связан с действительностью через
мышление, т. е. своей речью человек может
четко и ясно выразить то, что он осмыслил,
осознал, образ чего сформировал.

Если осознанно и достаточно четко сформировался образ, то и сама речь человека будет ясной, осмысленной, логически связной.

Но если осмысленно недостаточно четко, недоосознанно, нечетко сформирован образ (расплывчатый, туманный, запутанный), то и речь будет такой же отрывистой, неточной, запутанной, несвязанной.

- Именно через речь человек связывается с мышлением.

- Мышление (мысль) отражает действительность с помощью речи.

- Мысль – это образ предмета формируемый в сознании, но образ нематериальный, а идеальный.

- В формировании сознания важным является самосознание.

Самосознание – это сознание человеком своих мыслей, чувств, мотивов, поведения. Т.е это осознание человеком своего внутреннего мира и самого себя, собственного «я».

Самосознание.

Адекватное

Неадекватное

Завышенное

Заниженное

- **Адекватное** – это оценивание себя в соответствии со своими способностями, умениями.

Неадекватное – это оценивание себя без учета своих способностей и умений.

- **Завышенное** - это оценивание себя, приписывая себе достоинства, которыми не обладает, переоценивание себя.
- **Заниженное** – это оценивание себя ниже своих возможностей и способностей.

И заниженная и завышенная самооценка
одинаково плохо.

Это ведет к конфликту с самим собой, с
обществом и даже к психическому
расстройству.