

Первая помощь при травмах
различных областей тела.



Определение

Травма — нарушение целостности функций ткани и органов в результате воздействия факторов внешней среды.



Виды травм

- В зависимости от травмирующего фактора различают травмы
- 1. Механические (переломы, ушибы)
- а) Открытые (раны)
- б) Закрытые, без нарушения целостности кожных покровов (ушибы, вывихи, повреждения связок).
- 2. Термические (ожоги, отморожения)
- 3. Химические
- 4. Радиационные
- 5. Комбинированные
- 6. Электротравмы.



Виды травм

Механическая травма является следствием воздействия механической силы в результате которой возникают различной степени повреждения тканей и органов.

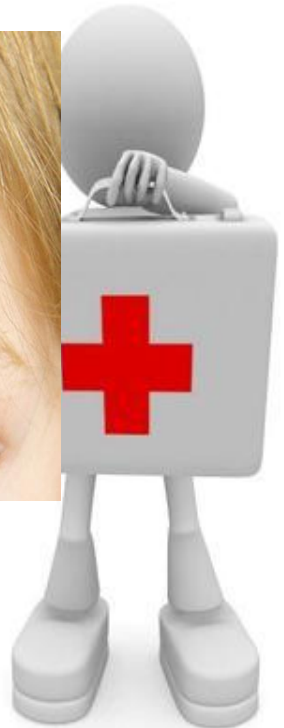
Механическая сила, повреждающая ткани организма, может действовать в виде сжатия, растяжения, скручивания, сгибания, удара и способствуют возникновению переломов, вывихов и разрывов.

Различают закрытые и открытые травмы.



Виды травм

- **Закрытые механические травмы** характеризуются сохранением анатомической целостности кожи и слизистых оболочек. К ним относятся ушибы, растяжения, разрывы мягких тканей и паренхиматозных органов, вывихи суставов, нарушения целостности костей и сотрясение и ушибы головного мозга.



Виды травм

Открытые механические травмы или раны, характеризуются повреждением кожи, слизистых оболочек и лежащих под ними мягких тканей, внутренних органов и даже костей.



Виды травм

Термическая травма связана с воздействием на кожу высоких (ожоги) или низких (отморожение) температур.



Виды травм

Электрическая травма сопряжена с прохождением через организм технического электротока или молнии.



Виды травм

Химическая травма — это структурные или функциональные нарушения в клетках, тканях и органах, возникшие от действия химических веществ, введенных в организм извне.



Виды травм

- Радиационные обусловлена более или менее длительным воздействием на организм лучистой энергии и ионизирующей радиации. Эта травма в отличие от предыдущих в большинстве случаев не вызывает моментальной защитной реакции и не распознается непосредственно после ее нанесения, за исключением, воздействия на организм мощных доз.



Виды травм

- *Комбинированная травма* — от воздействия механического и немеханического повреждений: химического, термического, радиационного (например, раны и радиоактивное поражение, переломы костей верхней конечности и ожог туловища).



Первая помощь при травмах

- **Оказание первой помощи** заключается в устранении и предупреждении развития состояния которые могут угрожать жизни и здоровья пострадавших и окружающих, до приезда скорой помощи.



Ушиб – механическое повреждение мягких тканей или органов, не сопровождающееся нарушением кожных покровов



Признаки ушибов

- Боль
- Отек
- Кровоподтек
- Нарушение функций



Оказание ПМП при ушибах

- ✓ На место ушиба наложить холод
- ✓ На место ушиба наложить тугую повязку
- ✓ Обеспечить покой поврежденной конечности
- ✓ Доставить пострадавшего в мед. пункт



- Растяжение- чрезмерное перенапряжение тканей под влиянием внешней среды, действующей в виде тяги



Признаки растяжений

- ✓ Боль
- ✓ Отек, быстрое увеличение в размере
- ✓ Кровоподтек
- ✓ Движение в суставе возможно, но болезненно и значительно ограничено



Оказание ПМП при растяжениях:

- ✓ Наложить холод на поврежденное место
- ✓ Наложить тугую повязку на сустав
- ✓ Обеспечить покой поврежденной конечности
- ✓ Придать поврежденной конечности возвышенное положение
- ✓ Если боль не уменьшается, а отек нарастает, обратиться к врачу-травматологу



Разрыв- повреждение мягких тканей от воздействия быстродействующей силы в виде тяги



Помимо связок
разрывам
подвергаются
и мышцы
в области
сустава



Признаки при разрывах:

- ✓ Резкая боль
- ✓ Припухлость
- ✓ Изменение цвета кожи
(становится синей)
- ✓ Невозможное сгибание и
разгибание в суставе за счет
кровоизлияния в сустав

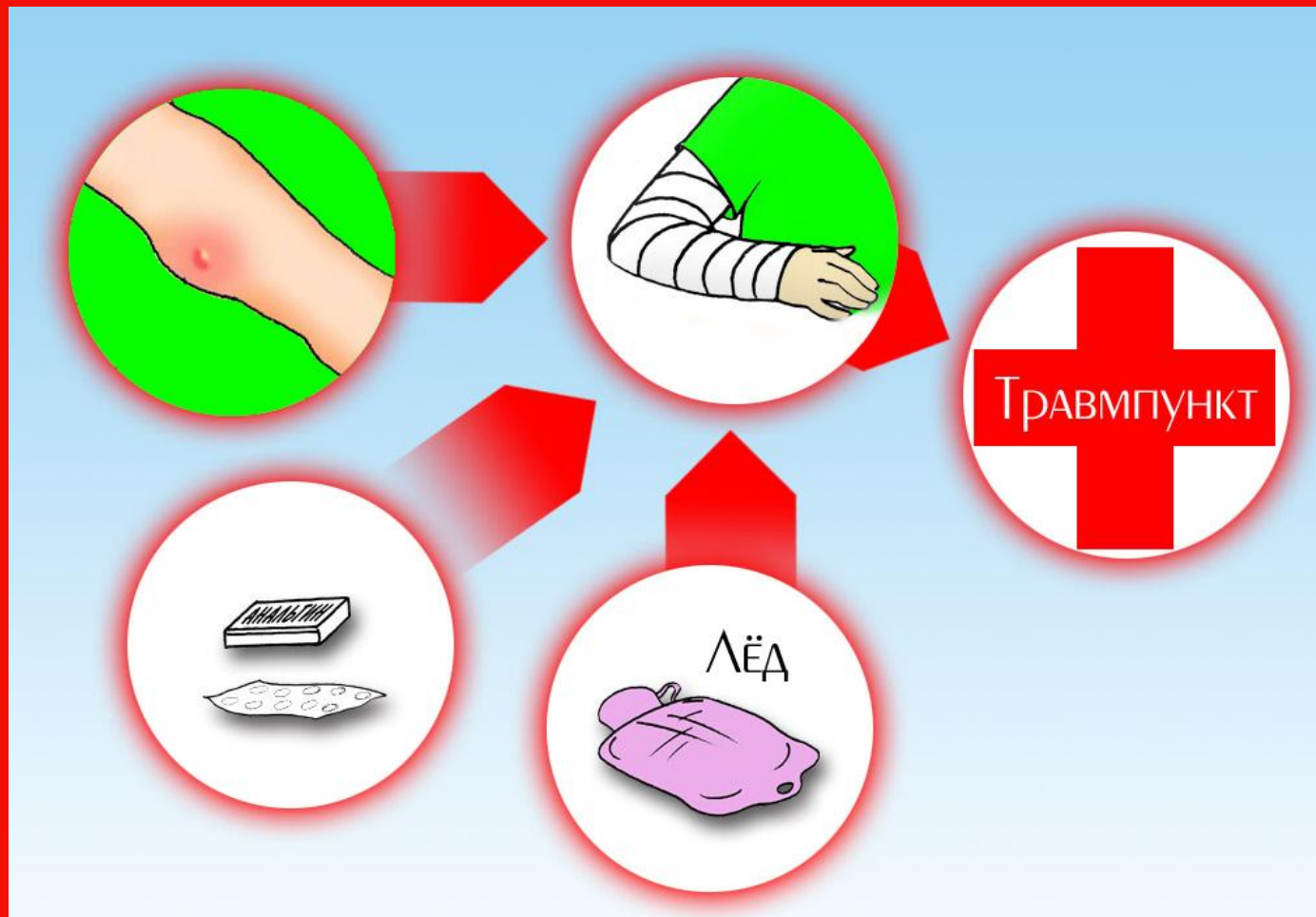


Оказание ПМП при разрывах:

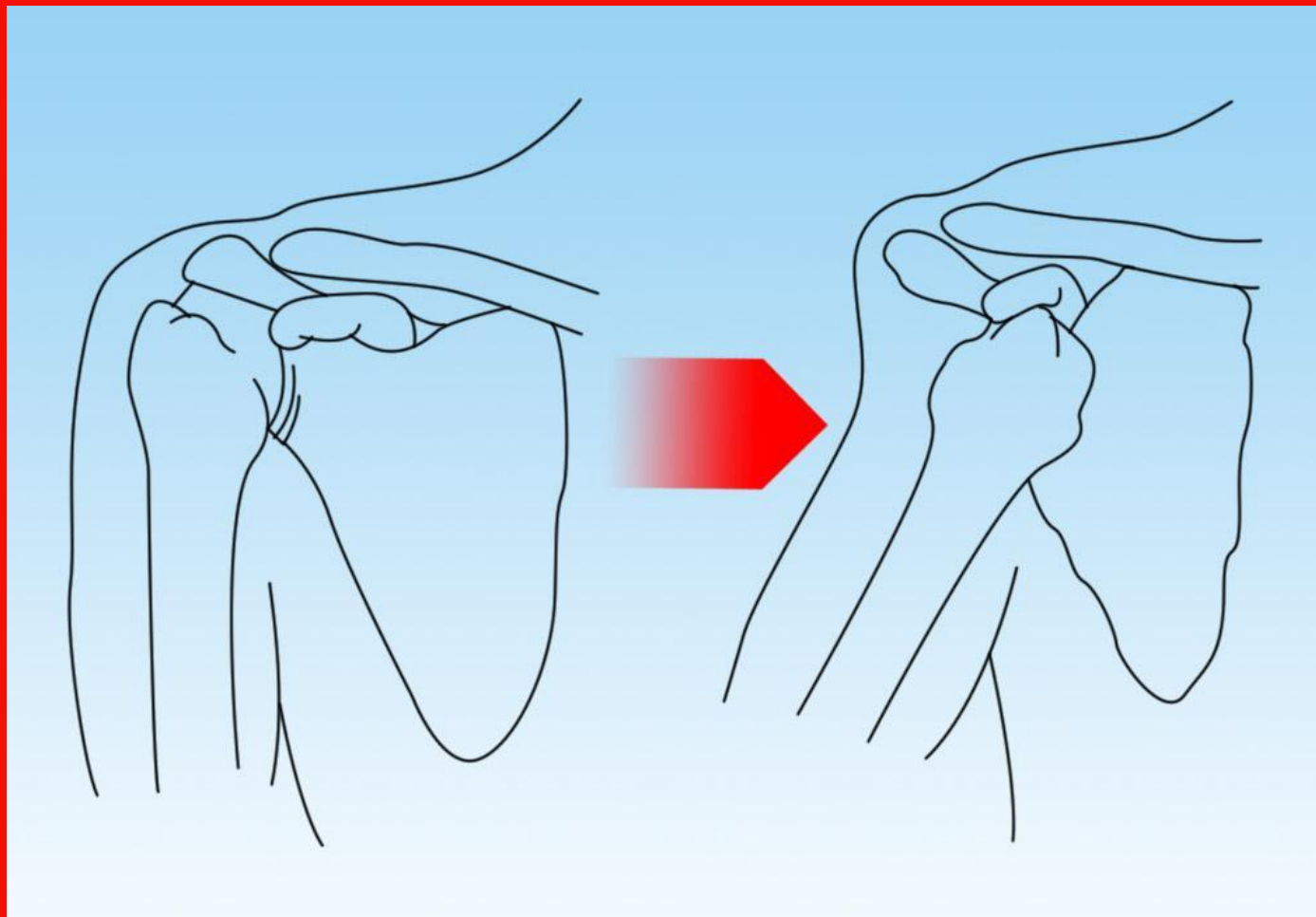
- ✓ На поврежденное место наложить холод
- ✓ Наложить тугую повязку
- ✓ Обеспечить покой
- ✓ Дать обезболивающее средство
- ✓ Придать возвышенное положение для снятия отека



Оказание ПМП при разрывах:



Вывих – смещение костей относительно друг друга в области сустава



Признаки вывиха:

- ✓ Боль
- ✓ Изменение формы сустава
- ✓ Необычное положение конечности
- ✓ Изменение длины конечности
- ✓ Полное отсутствие движений в суставе



Оказание ПМП при вывихе:

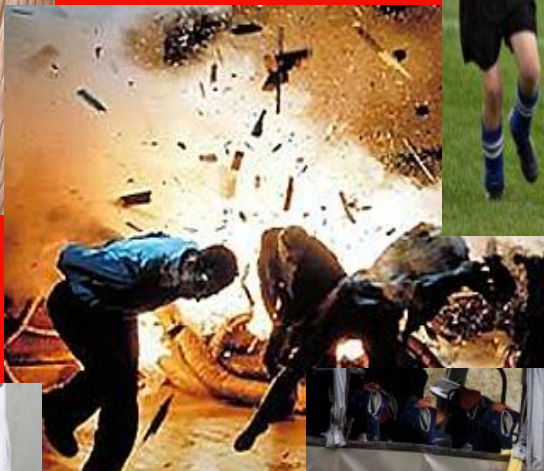
- ✓ Обеспечить покой поврежденной конечности
- ✓ Сделать тугую повязку
- ✓ Дать обезболивающее средство
- ✓ Обратиться к врачу-травматологу



Виды ран и профилактика осложнения ран



Одной из разновидностей травм является рана. С ранениями мы можем встретиться в быту, в чрезвычайных и экстремальных ситуациях.



- ***Рана***- нарушение целостности кожи, слизистой оболочки и органов тела

Признаки ран:

- боль;
- кровотечение;
- повреждение или потеря тканей;
- нарушение функций части тела.

Раны бывают:

- поверхностные и глубокие;
- малые, средние и обширные.



**По характеру
ранящего предмета**

Колотые

Резаные

Колото-резаные

Рубленые

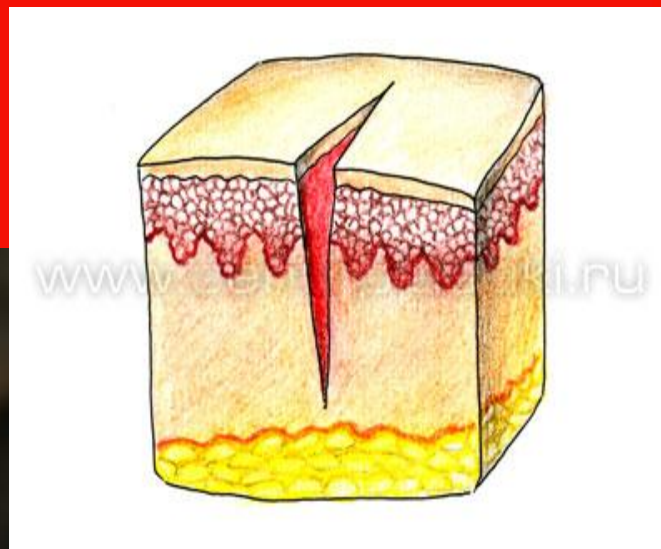
Ушибленные

Укушенные

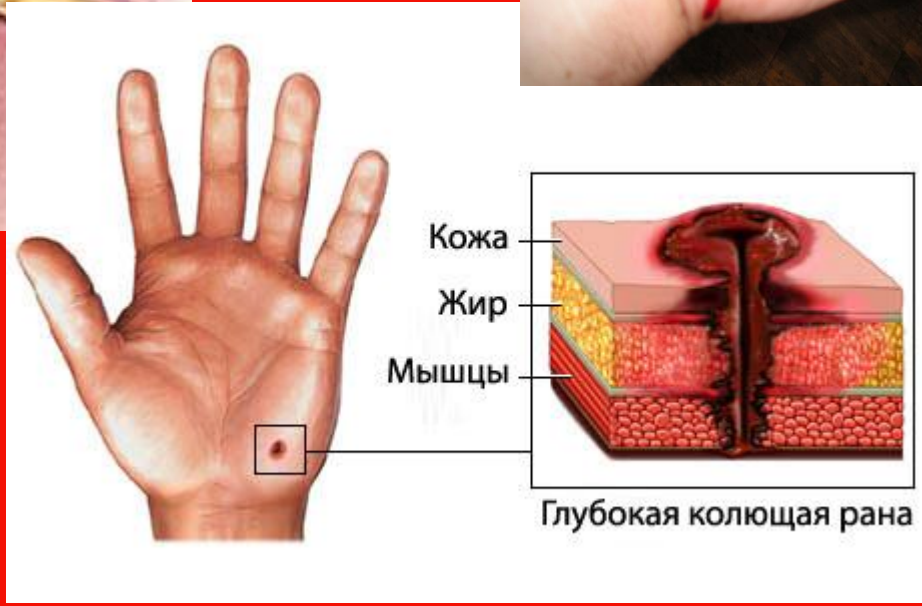
Огнестрельные



- **резанные** - нанесенные острым предметом (ножом, стеклом, льдом, бумагой), имеют ровные края



- **КОЛОТЫЕ** наносятся колющим орудием (игла, штык, удар ножом и др. характеризуются небольшой зоной повреждения тканей имеет ровные края.



рубленые- более глубокие, чем резанные, так как наносятся топором, лопатой, другими тяжелыми предметами;



укушенные- являющиеся
последствием укусов животных, а
также разрывы кожи при натяжении;



on



Virus transmitted by
infected saliva
through bite
or wound



рваные, возникающие от
разрыва кожи от натяжении и при
открытых переломах

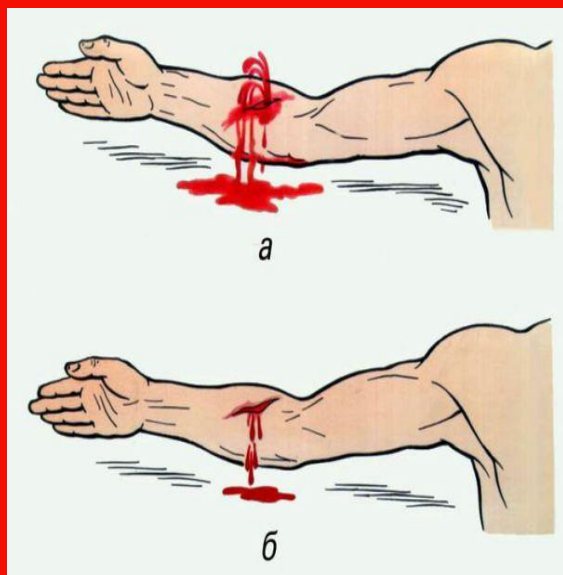


огнестрельные - имеющие небольшое входное отверстие (иногда имеется выходное отверстие), сопровождается обильным кровотечением. Особенно опасно внутренних органов.



Осложнения ран:

*кровотечение (наружное, внутреннее);
если кровь из раны вытекает наружу- наружное
кровотечение;
кровь вытекает в полости тела и внутренние
ткани- внутреннее*



Осложнение ран инфекциями

- **Столбняк** - опасная раневая инфекция. Возбудитель - столбнячная палочка, которая в виде спор находится в земле в большом количестве, ей не нужен воздух. Вот почему так опасна ранка, даже небольшая, если наступаешь, к примеру, на гвоздь. Дырочка - маленькая, воздух внутрь не проникает, это и нужно столбнячной палочке. Размножаясь, она выделяет токсин - яд, который поражает нервную систему, вызывая судороги. Судороги бывают настолько сильными, что приводят к переломам костей, позвоночника. Смерть наступает от паралича сердца, удушья. При ранениях вводят анатоксин.



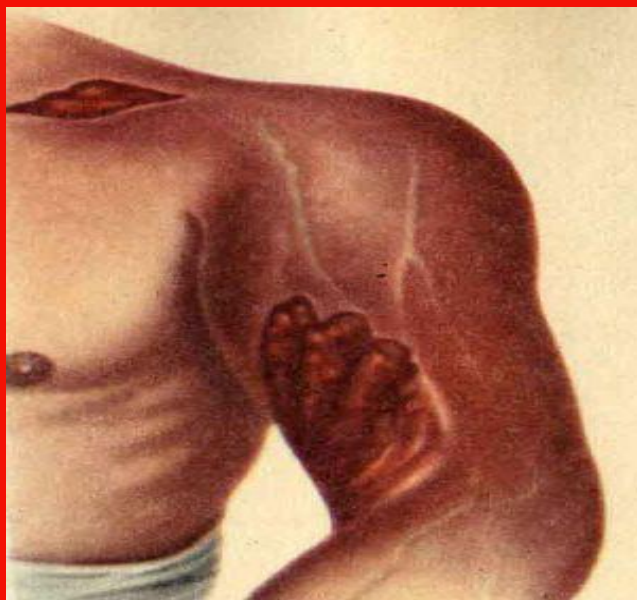
Осложнение ран инфекциями

- **Сепсис** - тяжелое инфекционное заболевание, развивающееся вследствие заражения крови микробами, проникшими в организм человека при ранении. Выражается тяжелым общим состоянием, лихорадкой, помрачением сознания, образованием гнойников в органах.



Осложнение ран инфекциями

- **Газовая гангрена** - раневая инфекция. Характеризуется общим тяжелым состоянием, отеком пораженных тканей, появлением в них пузырьков газа, омертвением тканей, развивается без доступа воздуха. Заканчивается ампутацией.



Первая медицинская помощь при ранении

- Прекращение действия травмирующих факторов.
- 2. Остановка кровотечения.
- 3. Обработка раны.
- 4. Наложение стерильной повязки.
- 5. Обезболивание.
- 6. Транспортировка в медицинское учреждение.



Обработка раны

- *производится чистыми руками или в одноразовых перчатках*
 1. Остановить кровотечение.
 2. Не удалять инородные тела.
 3. Промыть рану перекисью водорода (исключено : водой, зеленкой, йодом, спиртом).
 4. Обработать края раны йодом или зеленкой, двигаясь от раны.
 5. Наложить стерильную салфетку.
 6. Наложить повязку.



- **Запрещено!**
 - 1. Промывать рану водой.**
 - 2. Засыпать рану порошками.**
 - 3. Накладывать на рану мазь.**
 - 4. Касаться раны руками.**
 - 5. Вправлять выпавшие, выпирающие ткани тела.**
 - 6. Делать перевязку грязными руками.**



- *Помни! Нельзя теряться, необходимо взять себя в руки, собрать всю волю в кулак, действовать решительно и четко, выполняя все правила оказания первой медицинской помощи в строгой последовательности. Всегда боритесь за жизнь пострадавшего до конца. Любите людей! Добро всегда возвращается к тому, от кого исходит*

