



ЗАВДАННЯ СУДОВОЇ АВТОТЕХНІЧНОЇ ЕКСПЕРТИЗИ

ПІДГОТУВАВ

БУТКЕВИЧ ВЛАДИСЛАВ ВАСИЛЬОВИЧ

Головними завданнями автотехнічної експертизи є:

- встановлення несправностей транспортного засобу, які загрожували безпеці руху, причин їх утворення та часу виникнення (до ДТП чи внаслідок неї або після неї), можливості виявлення несправностей звичайно застосованими методами контролю за технічним станом транспортного засобу; визначення ступеня та механізму впливу несправності на виникнення та розвиток пригоди;
- встановлення механізму пригоди та його елементів: швидкості руху (при наявності слідів гальмування), гальмівного та зупинного шляхів, траєкторії руху, віддалі, пройденої транспортним засобом за певні проміжки часу, та інших просторово-динамічних характеристик пригоди;
- встановлення того, як повинен був діяти водій транспортного засобу в даній дорожній ситуації відповідно до вимог Правил дорожнього руху та чи мав він з моменту виникнення небезпеки технічну можливість запобігти пригоді.





Перед автотехнічною експертизою можуть бути поставлені й інші запитання, вирішення яких пов'язане з дослідженням технічного стану транспортного засобу, дорожньої обстановки і дій учасників дорожньої події.

Для проведення судової автотехнічної експертизи в розпорядження експерта повинні бути надані такі основні матеріали:

- постанова слідчого (ухвала суду) про призначення експертизи;
- протокол огляду місця ДТП;
- схема ДТП;
- протокол огляду і перевірки технічного стану транспортного засобу;
- довідка по ДТП

і додаткові:

- протокол слідчого експерименту (якщо він проводився);
- довідка метеослужби про погоду;
- довідка про форму і стан дорожнього покриття в зоні ДТП;
- відомості про роботу світлофорів;
- протоколи допиту свідків.

- ▶ У постанові (ухвалі) про призначення експертизи вказуються такі дані:
- ▶ місце й дата винесення постанови чи ухвали;
- ▶ посада, звання та прізвище особи, назва суду, який виніс постанову (ухвалу);
- ▶ назва справи та її номер;
- ▶ обставини справи, які стосуються експертизи;
- ▶ підстави призначення експертизи;
- ▶ прізвище експерта або назва установи, експертам якої доручається проведення експертизи;
- ▶ питання, поставлені експертові;
- ▶ перелік об'єктів, що підлягають дослідженню, порівняльних матеріалів, а також матеріалів, направлених експертові для ознайомлення, або посилання на такі переліки, які є в матеріалах справи;
- ▶ інші дані, які мають значення для проведення експертизи



У разі призначення додаткової або повторної експертизи, крім вищезазначених матеріалів, експертів надсилаються також висновки попередніх експертиз з усіма додатками, а також додаткові матеріали, що стосуються предмета експертизи, які були зібрані після надання первинного висновку. У постанові (ухвалі) про призначення додаткової та повторної експертизи зазначаються мотиви й підстави їх призначення.

Протокол огляду місця ДТП містить опис і характеристику всіх елементів місця пригоди, який складає черговий по підрозділу ДАІ або інспектор дорожньо-патрульної служби, котрі повинні прибути на місце ДТП.

Схема ДТП є планом місцевості з графічним зображенням обстановки пригоди. Вона фіксує не тільки координати транспортних засобів і пішоходів після пригоди, їх приблизне розміщення перед пригодою, а також напрямок (траєкторію) руху. Схема повинна бути виконана в масштабі.

Протокол огляду і перевірки технічного стану транспортних засобів фіксує технічні несправності і пошкодження, виявлені при огляді цих засобів



- ▶ Несправності можуть бути причиною ДТП, а пошкодження – його наслідком. Особливу увагу приділяють технічному стану агрегатів і систем автомобіля, які безпосередньо впливають на безпеку: рульове керування, шини, гальмівна система, підвіска, система освітлення і сигналізації.
- ▶ Довідка по ДТП містить відомості про час і місце пригоди, адресу лікувальної установи, куди направлені особи, що постраждали, їхні прізвища і місця проживання, інформацію про автомобілі, що брали участь в пригоді, і їх водіїв. При цьому використовуються дані, які добуті в результаті огляду місця пригоди, а також опитування учасників пригоди, свідків.



2. Основні матеріали для проведення судової автотехнічної експертизи

- ▶ 3.1. Експертиза проводиться після подання особою чи органом, яка її призначила, матеріалів, оформлених згідно з вимогами процесуального законодавства та цієї Інструкції.
- ▶ 3.2. До експертної установи надаються: постанова (ухвала) про призначення експертизи, об'єкти, зразки для порівняльного дослідження та, у разі потреби матеріали справи (протоколи оглядів з додатками, протоколи вилучення речових доказів тощо)



- ▶ 3.3. У постанові (ухвалі) про призначення експертизи вказуються такі дані: місце й дата винесення постанови чи ухвали; посада, звання та прізвище особи, що призначила експертизу; назва суду; назва справи та її номер; обставини справи, які мають значення для проведення експертизи; підстави призначення експертизи; прізвище експерта або назва установи, експертам якої доручається проведення експертизи; питання, які виносяться на вирішення експертів; перелік об'єктів, що підлягають дослідженню (у тому числі порівняльних зразків та інших матеріалів, направлених експертів, або посилання на такі переліки, що містяться в матеріалах справи); інші дані, які мають значення для проведення експертизи.
- ▶ Якщо під час проведення експертизи об'єкт (об'єкти) дослідження може бути пошкоджений або знищений, у постанові (ухвалі) повинен міститися дозвіл на його пошкодження або знищення.



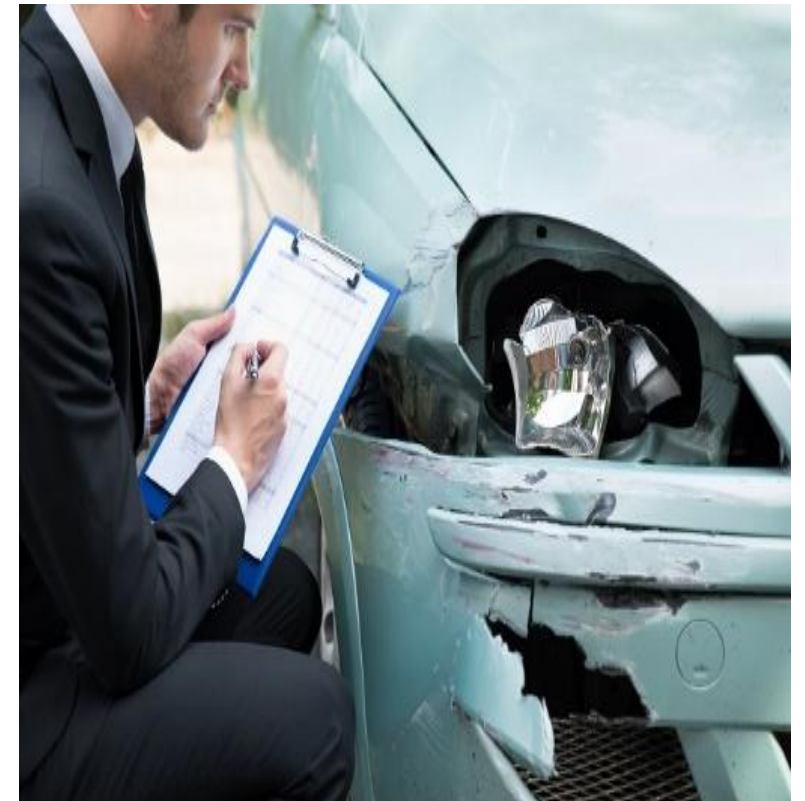
- ▶ Орієнтовний перелік питань, що можуть бути поставлені при проведенні експертизи, надається в Науково-методичних рекомендаціях з питань підготовки і призначення судових експертиз.
- ▶ 3.4. Вилучення об'єктів, що підлягають дослідженню, та відібрання зразків оформлюються протоколами згідно з вимогами процесуального законодавства. У них, крім загальних реквізитів такого роду документів, зазначається, які саме зразки були вилучені або відібрані, їх кількість, умови відбору або вилучення, а також інші обставини, що мають значення для вирішення поставлених питань. Протокол мають підписати всі особи, які брали участь у вилученні об'єктів, відібранні зразків.
- ▶ Об'єкти, що надаються на дослідження, відповідно упаковуються та засвідчуються особою у передбаченому законодавством порядку.



- ▶ Для відібрання зразків особа або орган, які призначили експертизу, можуть залучити спеціаліста.
- ▶ Якщо в матеріалах справи є дані про особливості виявлення, вилучення, зберігання об'єкта експертного дослідження або про інші обставини, що могли вплинути на його властивості та ознаки, про них слід зазначити в постанові (ухвалі) про призначення експертизи та надіслати засвідчені належним чином копії протоколів слідчих дій в експертну установу (експертові).
- ▶ 3.5. У виняткових випадках, коли об'єкт дослідження не може бути представлений експертові, експертиза може проводитись за фотознімками та іншими копіями об'єкта, його описами та іншими матеріалами, доданими до справи в установленому законом порядку. Про проведення експертизи за такими матеріалами має бути вказано в постанові (ухвалі) про її призначення.



- ▶ 3.6. У разі призначення додаткової або повторної експертизи, крім матеріалів, указаних у пункті 3.3 цієї Інструкції, до експертної установи (експертів) надаються також висновки попередніх експертиз з усіма додатками (фотознімками, порівняльними зразками тощо), а також додаткові матеріали, що стосуються предмета експертизи, які були зібрані після надання первинного висновку.
- ▶ У постанові (ухвалі) про призначення додаткової або повторної експертизи зазначаються мотиви й підстави їх призначення.
- ▶ 3.7. У постанові (ухвалі) про призначення комплексної експертизи зазначаються її назва та установа (установи), експертам якої (яких) доручено її проведення, а в разі участі в її проведенні особи, яка не працює в експертній установі, - також прізвище, ім'я та по батькові, освіта, спеціальність, місце роботи, адреса цієї особи, інші дані. У разі якщо проведення комплексної експертизи доручено експертам декількох установ, у постанові (ухвалі) про її призначення зазначається, яка з них є провідною, тобто яка з них здійснює організацію проведення експертизи, зокрема координацію роботи експертів і зв'язок з особою або органом, яка призначила експертизу.



- ▶ Якщо проведення комплексної експертизи доручено співробітникам експертної установи та особі, яка не є працівником цієї установи, провідною визначається експертна установа.
- ▶ Постанова (ухвала) про призначення комплексної експертизи направляється в кожному з установ-співвиконавців, а також особі, яка не є працівником експертної установи. Об'єкти дослідження і матеріали справи направляються провідній установі.
- ▶ Якщо в постанові (ухвалі) провідну установу не визначено, вона визначається за згодою між керівниками установ, а якщо вони не дійшли до згоди, - то особою чи органом, яка призначила комплексну експертизу.



- ▶ 3.8. Оформлення матеріалів для призначення комісійної експертизи здійснюється за правилами, викладеними в пункті 3.7 цієї Інструкції.
- ▶ 3.9. Якщо необхідно провести експертизу (дослідження) на місці події або огляд об'єкта за його місцезнаходженням, орган або особа, яка призначила експертизу (замовила дослідження), повинна забезпечити прибуття експерта, безперешкодний доступ до об'єкта, а також належні умови його роботи, а в разі потреби - викликати учасників процесу або інших осіб. У разі неявки осіб чи їх законних представників, що викликалися у визначений час на місце події або огляду об'єкта, дослідження (огляд) проводиться без їх участі, про що зазначається у висновку



**СУДЕБНАЯ НЕЗАВИСИМАЯ
ЭКСПЕРТИЗА УКРАИНЫ**



ДЯКУЮ ЗА УВАГУ

(((((