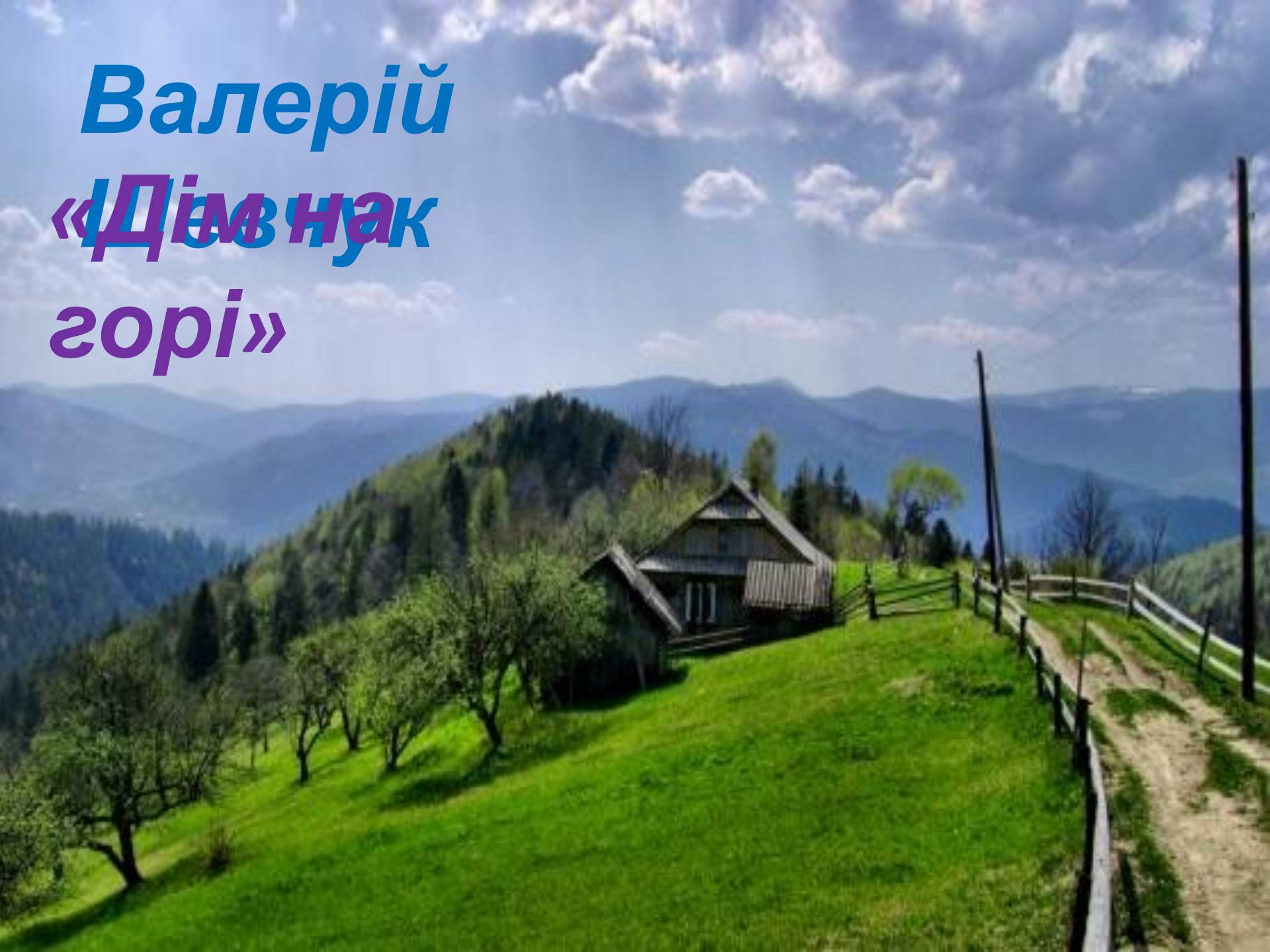
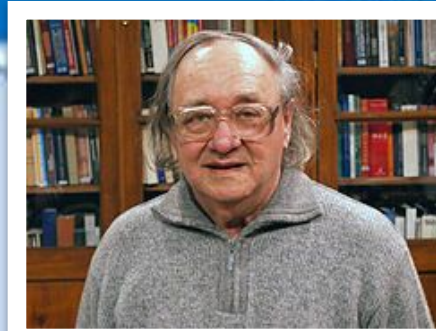


Валерій
«Дівчак
горі»



Портфоліо письменника:



**Прізвище від народження: Валерій
Олександрович Шевчук**

**Дата народження: 20 серпня 1939 (74
роки)**

Місце народження: Житомир

Роки активності: 1967 — дотепер

**Напрямок: психологічна проза,
літературознавство, публіцистика**



Ніколи не шукав слави для себе, але шукав слави для народу свого і своєї літератури... Я полюбив народ свій через те, що він був упосліджений, гнаний, битий і обкрадений.

Валерій Шевчук



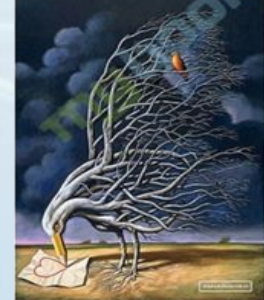
**Я постановив
створити
антиГоголя, бо в
Гоголі... мене вельми
дратував
«малорусизм» - та
естетика, яка
подавала українську
ментальність через
екзотику не без
насмішки(з гумором)...
Валерій Шевчук**

Історія написання твору:

Створювався він у 1966-1980

рр.,

В. Шевчук: «Книжку «Дім на горі» я писав
а вишло у світ 1983 р.
мовби з кінця, тобто з другої її фольклорно-
фантастичної частини «Голос трави».
Писалася вона поволі: спершу одне
оповідання, котре я відкладав убік — хай
вилежиться, тоді друге й так далі. Мав
щастя, що мене ціле десятиліття не
друкували, отож міг собі дозволити таку
розкіш - не поспішати. А коли згодом
переглянув усі ті оповідання, побачив, що
вони утворюють певну цілість. І от вона
собі лежала, я відчув, що чогось їй бракує. І
дописав тоді першу частину — роман-



Літературний рід: ліро-епічний твір із фольклорно-фантастичним елементом.

Жанр: роман-балада



Балада - це невеликий віршований ліро-епічний твір казково-фантастичного, легендарно-історичного чи героїчного змісту.

Роман-балада – це жанровий різновид роману, який містить ознаки

балади (зокрема, домінування мотиву кохання жінки з

«Дім на горі» поєднав прикмети новелістичного, готичного, філософського романів, а також роману-виховання.
«Дім на горі» - приклад магічного реалізму.

Магічний реалізм характеризується поєднанням реального і фантастичного начал, звичайного, міфологічного, побутового і трансцендентного (потойбічного, недоступного для людського пізнання), картин



Своєрідність побудови твору:

Роман-балада «Дім на горі» складається з **двох частин.**

У **першій** («Дім на горі. Повість-преамбула») розповідається про життя чотирьох поколінь, які живуть у домі на горі з 1911 по 1963 рр., але в долі кожного чомусь уперто простежується низка загадкових і дивовижних послідовностей.

Друга частина роману, що має назву «Голос трави», складається з 13 новел, які об'єднуються підзаголовком «Оповідання, написані козопасом Іваном Шевчук приладжені до літературного вживання правнуком у перших».



Словник:



ПРЕАМБУЛА (лат., той, що передує) :

1. Вступна частина якого-небудь важливого документа - законодавчого акта, міжнародного договору, декларації тощо, в якій викладено обставини чи підстави його проголошення, укладення тощо.

2. Вступ до чого-небудь.

Воєрідність побудови твору:



У романі переплетені **два сюжетні стрижні**: **дім**, з якого герой іде у світ і до якого повертається, а також **дорога**, яка постійно його вабить. Йдучи цією дорогою, людина все одно приходить додому. Піднімаючись до будинку, що височіє на горі, недавній фронтовик, директор школи Володимир, навіть не підозрює, що у тому домі він знайде спокій і душевну гармонію. Хлопець, син Галини Іванівни, повертається додому через сімнадцять років, що нагадує біблійний сюжет про блудного сина. Цей дім є надійною основою, фортецею, де зберігається духовність. Із мотивом дороги пов'язана й різниця між втіленнями жіночого та чоловічого начала.

Сюжетні

лінії:

***Іван Шевчук – його сини, народжені від перелесників-джиґунів.**

***Галя – її син (далі – Хлопець) – їхня бабуся(прабабуся).**

***Володимир – Галя.**

***Володимир – його дочка Оксана.**

***Хлопець – її дівчина, його кохана.**



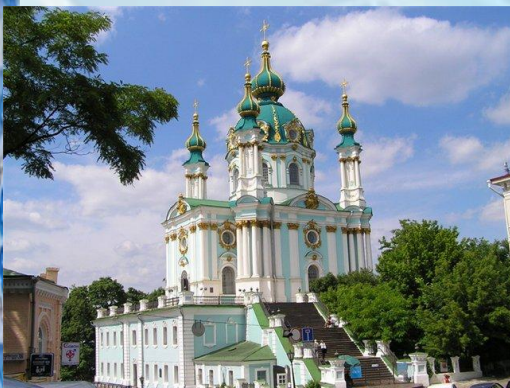
Приклад необарокового стилю:

У творі відчувається **барокове** поєднання високого (духовного) й низького (буденного): дім на горі — це фортеця нашої духовності, а підніжжя гори — це поле боротьби добра й зла, світла й темряви.

Працюючи над обома частинами роману, Валерій Шевчук не задумувався над тим, що підсвідомо **втілював** у ньому **специфічне барокове світосприйняття**, що відбилося вже на самій композиції твору. Уявімо зразки барокової архітектури в Києві: Андріївська церква, Маріїнський палац, брама Заборовського у Софійському соборі, церкви Києво-Печерської лаври, Видубицький монастир...

Краса, чарівність, розкіш, незбагненна велич цих споруд водночас спонукали високіх роздумів над чимось важли-





Андріївська
церква



Києво-
Печерська
лавра

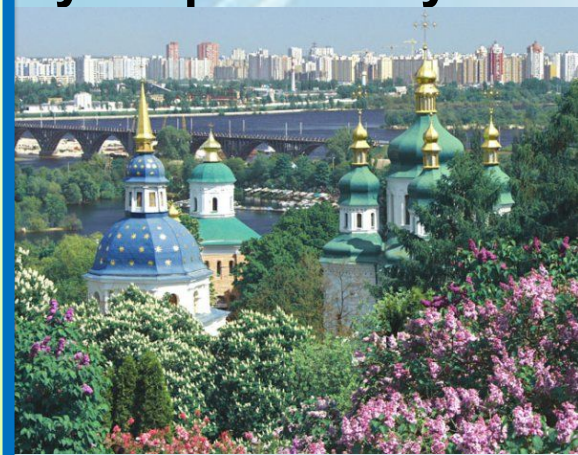


Маріїнський

***«Дім на горі»
асоціюється з
подібними
бароковими
спорудами. Друга
частина —
«Голос трави» —
ніби основа цієї
споруди,
своєрідне
підніжжя.***



брама
Заборовського
у Софійському



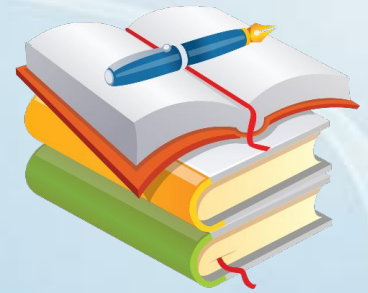
Видубецький
монастир

Своєрідність магічного реалізму:

Тринадцять оповідань другої частини «Голос трави» в алегоричній, замаскованій формі розповідають про реальне життя. Фольклорно-міфологічна їх основа виконує роль не екзотичного тла: міфи, легенди, перекази були невід'ємною частиною світовідчуття наших предків, привносили в нього своєрідну духовну корекцію. Тому так тісно переплетено тут реальні картини з фантастичними, умовними, ірреальними. **Кожне оповідання — своєрідна притча, морально-етичний постулат, до якого варто прислухатися, щоб вижити в такому світі. Про це тут не йдеться.**



Словник:



Притча — це повчальне алегоричне оповідання філософсько-етичного змісту .

Мотив самотності водночас є прокляттям та благом. Відчуття самотності переживають усі герої твору, в різний час і за різних обставин вона відіграє свою роль.

Мотив блудного сина, заснований на біблійній притчі, передає горе вигнання з рідного дому-фортеці, своєрідну втечу від світу, від себе і радість повернення — знаходження себе, пізнання законів природи і світу. Символ дому в поєднанні з цим мотивом означає своєрідне благо, фортецю, міцну основу, а дорога, яка веде з цього дому, — прокляття.



Тема

**ствердження ідеї єдності
усього живого, суцього на землі,
яке передбачає необхідність для
кожного нового покоління
виборювати свій досвід
пізнання себе і світу й так
перевіряти досвід по
минулих задля майбу**





Ідея:

розкрити людину через психо-інтуїтивне пізнання її долі, коли вона творилася не лише за логікою національної доцільності, а слідувала передусім за почуттями; пізнати сенс буття, побачити, відчувати, естетично пережити добро і зло, світло і тінь, їх вічне протистояння, яке лежить в основі руху, динаміки поспішного життя, оголити людську долю, дослідити людську працю.



Проблематика

- * сутність добра і зла;
- * протиборство між світлом і тінню;
- * відповідальність кожного за свої вчинки на цій землі;
- * пошук сенсу свого буття, самого себе;
- * прагнення розібратися в довколишньому світі;
- * душевна роздвоєність людини;
- * відповідальність кожного за свої

вчинки



внут



ї чистот



Традиції дому на горі:



Там володарюють жінки - зачинательки та продовжувачки роду, хоронительки моралі. Чоловіки тут з'являються вряди-годи; їм належить доля блудних синів. Лише від тих, хто нап'ється води тут, на горі, з рук жінки, народжуються дівчатка. Хлопці народжуються від таємничих прибульців, які зваблюють жінок усупереч їхній волі, - «джиґунів».

Спочатку вони з'являються в подобі сірого птаха, який перетворюється в чоловіка, а потім так само таємниче зникає. Зате залишаються по них нащадки - хлопці, покликані бути творцями -

поетами, художникам.
Дім на горі побіля річки Тетерів, довкола якого розгортаються події повісті-преамбули, уособлює своєрідну фортецю нашої духовності, той ідеал, до якого прагне жива душа.

Образи – символи:

Дім на горі – фортеця наш
духовності.



Підніжжя гори – поле
боротьби добра і зла, світла і

Дім на горі – символ Парнасу з
його жіночим населенням (музи);
дім на горі живе водночас
реальним життям свого часу і
мусить поборювати житейські
клопоти, яких не оббігти.

Фольклорна основа твору:



Всі оповідання мають фольклорно-міфологічну основу й відтворюють химерне переплетення реального та міфологічного у свідомості людини, яка ще зберегла риси первісного мислення.

Фольклорна основа у творі настільки активна, що постає як своєрідний кодекс уявлень про людину, природу і світ.



У циклі «Голос трави» представлено широкий спектр міфологічних образів: **домовик, чорт, лісовик, відьма, потерчата, перелесник, чаклунка**, причому кожен з них майстерно інтерпретовано й органічно вплетено у канву твору, а також наповне





Фольклорна основа

Міфотворчі образи є невід'ємною часткою того світу, який оточує людину, спонукає її до протистояння, боротьби.

Автор художньо досліджує сутність добра і зла («Відьма», «Чорна кума»). В оповіданні «Панна сотниківна» він тривожиться душевною роздвоєністю людини (ця проблема хвилювала й давнє українське бароко). Він навіть показує, як ця роздвоєність може погубити («Перелесник»). Особливу увагу звертає на відповідальність кожного за свої вчинки на цій землі («Свічення»).

Усі герої В. Шевчука свідомо чи



Образи демонологічних істот:

Перша частина роману:

Пришельці, які «з'являються бозна-звідки» перед жінками Дому, подані в романі як демонологічні істоти. Вони сірим птахом спускаються з неба, перетворюються на чоловіків і намагаються спокусити юних мешканок Дому. Якщо зваблення вдається — народжуються дивні хлопчики, «доля яких майже завжди була сумна». Ці хлопчики мають демонологічні властивості.



Друга частина роману:

Демонологічні образи другої частини роману-балади представлені конкретніше:

У новелі **«Дорога»** розповідається про **домовика-невдаху** з комплексом «білої ворони». Фактично, він є псевдодомовиком, бо його тягне не до хатнього життя, а мандр.

Образ **юного чорта** з новели **«Панна сотниківна»** теж не відповідає фольклорно-фантастичному стереотипу: закохавшись в панночку, він прагне взаємності без кривди. «Я не хочу її дурити», — каже своєму дідусеві. Через це чорт має загинути, бо не здатен виконувати свої



У новелі **«Відьма»** теж створено подібний образ: молода жінка, над якою знущається пан, перетворивши її на свою коханку, втомилась бути безсилою річчю хазяїна. Вона повертається до свого природного стану **відьми**; її магічні здібності прокидаються лише внаслідок тривалої ганьби над дівочою гідністю. Наславши мор на село, молода жінка не здатна боронитися від роззлюченого натовпу: її спалюють на вогнищі, а пан залишається і далі бенкетувати у маєтку. Фольклорно-типовими є обставини і образи новел **«Швець»**, в якій людина перемагає чорта, і **«Чорна кума»**, де **Смерть** допомагає бідному селянину, а потім забирає його до себе. Ставлення до чорта у **Жабунихи**, **«Чорт — ц** и **«Голо мисли»**. **егоричне:**



Образи роману: Чоловіче начало Іван Шевчук:



- *син Галиної прабаби;**
- *колишній урядовець, у якого ненароком з'явилася зрілість до ясновидіння;**
- *уміння проникати в глибину явищ вигнало його з бюро в природу, спонукало читати Сковороду й тримати журнал своїх спостережень;**
- *козопас;**
- *Іван не залишається жити на горі, його вабить світ, бо без з'єднання із світом людей творчість неможлива;**
- *вивчити науку про навколишній світ, залишити її людям у спадок — так розуміє свою життєву місію козопас;**
- *безмежно чутливий, він і на відстані відчуває сльози і горе близьких собі і чужих, з пильною увагою розглядає "допону своєї вулиці" – отой**

Хлопець:

*** онук Івана;**

*** носій творчого начала;**

*** народився від сірого птаха-джигуна, тому Хлопець прагнув літати, багато років був «птахом перелітним», непосидючим і загадковим; «блудний син»;**

*** дід його, козопас Іван, передав хлопцеві 5 списаних зошитів, які той «приладить до літературного вжитку»;**

*** спрагло вчитувався у фантастичні історії з дідових зошитів, причащався до казки, бо "казка – це те, чого ми хочемо. Це своєрідні символи наших бажань»;**

*** любить усе земне і звичайне, невибагливе, але тягнеться до вічного і високого, навіть, недосяжного;**

*** оселяється у дідовому домі з дружиною**



Жіноче начало: Галя:



- *другий центральний персонаж повісті, одна з владительок дому;**
- *об'єднує всіх — бабуню, Володимира, сина свого і дочку;**
- *вчителька початкових класів місцевої школи;**
- *багато читає, мудріє з літами;**
- *мрійниця, молодій ще жінки з неприспаними пристрастями;**
- *перше кохання - сірий птах-джигун , від якого народила сина;**
- *дружина директора Володимира, має дочку Оксану.**



Висновок: особливості твору:

- *розгалуженість сюжету;**
- *барокове поєднання високого(духовного) й низького (буденного);**
- *художні деталі та символи**
- *барокові мотиви та символи**
 - самотність**
 - роздвоєність людини**
 - блудний син**
 - дорога**
- *жіноче й чоловіче начало;**
- * притчевість образів, епізодів;**
- * глибокий психологізм у розкритті внутрішнього світу;**
- *майстерність у використанні біблійних образів і народних легенд.**



**Кінокомпанія Одеська кіновідеостудія
нового типу (1992р.)**

**Кінофільм «Голос
трави»**

Жанр: Містика/драма

Режисер - Наталія

Мотузко

Сценаристи - Наталія

Мотузко, Валерій

Шевчук,

Г. Глушановський

Оператор - Володимир

Вернигор

Композитор



У головних ролях

Раїса

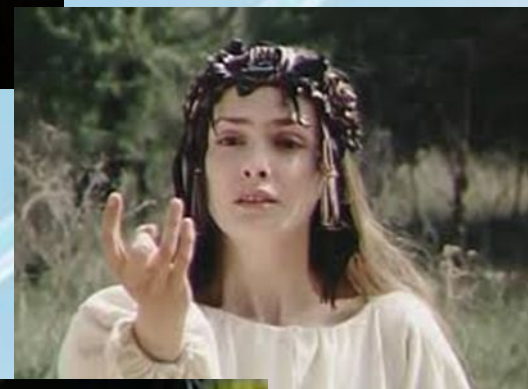
Недашківська

Ольга Сумська

Сергій

Севастьянов

Сергій Тарасов





Літературна премія Валерія Шевчука

Премія Шевчука — українська літературна премія, творча відзнака за кращу книгу прози, видану українською мовою за попередній календарний рік, вручається щороку в квітні на спеціальній урочистій церемонії в Інституті філології та журналістики Житомирського державного університету.

Премія Валерія Шевчука була започаткована у Інституті філології та журналістики Житомирського державного університету імені Івана Франка 29 листопада 2011 року.



За словами Валерія Шевчука, премія підноситиме престиж художніх творів, у центрі уваги яких буде людина, з її проблемою вибору, її інтелектуальним, емоційним і соціальним світом. Премія Валерія Шевчука не передбачає ніякої грошової винагороди.

Премія - це почесний знак «Голова Чацького», робота відомого житомирського скульптора Олександра Костюка, і диплом.

Лауреати Премії Шевчука різних

років:
За 2011 рік - **Юрій Щербак** за твір “Час смертохристів.

Міражі 2077 року”.

За 2012 рік - **Володимир**

Даниленко за збірку повістей «Тіні в маєтку Тарновських».



Тестові завдання:

1. Дім на горі з однойменного твору В. Шевчука – це символ:

А) фортеці духовності; Б) сімейного щастя; В) недосяжної вершини; Г) основи світобудови.

2. У стильовій манері В. Шевчука значною мірою відчувуються риси:

А) бароко; Б) романтизму; В) символізму; Г) постмодернізму.

3. Життєвий шлях і шлях до серця уособлює в творі «Дім на горі»:

А) Хлопець ; Б) дівчина) ; В) дорога; Г) сірий па



4. Про якого героя ця цитата: «Часом на знаходило: хотілось убраться у найкращу одягу, взяти сина за руку й податись у кіно чи просто пройтись по вулицях; накидала гачок на двері й годину крутилася біля дзеркала, видивляючись на себе. Розбирала сукні, хай і довоєнні, одягала кожну й припасовувала. Хотілося муркотіти й крутитися, хотілося, щоб синьо світилося від доброї погоди вікно і щоб падало в її кімнату сонце.»?

А) Тоня («Запізний острів»); Б) Галя («Дім на горі»);
5. Скільки оповідань містить друга частина твору
В) Соня («Три зозупі з поклоном»); Г) Ягода («Диво»)
«Дім на горі» - «Оповідання козопаса твана Шевчука...»?

А) 10;

Б) 13;

В) 14;

Г) 15.



6. За жанром твір «Дім на горі»:

А) епопея; Б) роман-балада; В) поема; Г) повість.

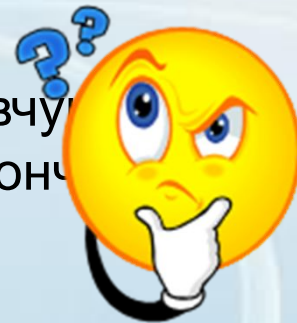
7. Установіть відповідність між твором і персонажем:

- | | |
|---|-------------------|
| 1. «Залізний острів» О.Гончара; | А) Карпо Ярковий; |
| 2. «Дім на горі» В. Шевчука; | Б) Сашко Діденко; |
| 3. «Диво» П. Загребельного; | В) Гордій Отава; |
| 4. «За мить щастя» О.Гончара; | Г) Микола Баглай; |
| 5. «Три зозулі з поклоном»
Гр. Тютюнника | Д) Олександра |
| Панасівна; | Е) Віталік |



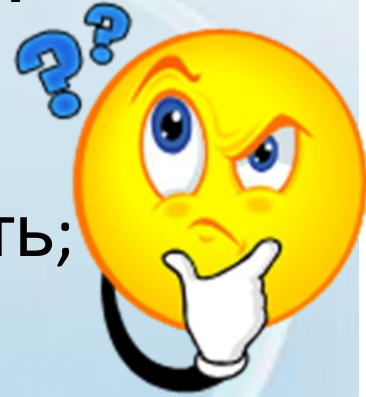
8. Установіть відповідність між твором і темою:

1. «Залізний острів» О.Гончара;
2. «Дім на горі» В. Шевчука;
3. «Диво» П. Загребельного;
4. «За мить щастя» О.Гончара;
5. «Три зозулі з поклоном» Гр. Тютюнника



- А) Романтичне кохання мадярки, заміжньої жінки, та радянського бійця, молодого хлопця;
- Б) Розкриття проблеми творчого першоджерела в людині, свободолюбства, людської гідності та зображення її в поза просторовому вимірі, історія створення та збереження історичної пам'ятки нашого народу;
- В) Зображення кохання без відповіді, що осяює усе життя людини, підтримує й охороняє навіть на відстані;
- Г) Відтворення бароковості світу; життя у двох вимірах: реальному й фантастичному;
- Д) Зображення громадянської війни, що несе братовбивство та ненависть до ближнього свого;
- Е) Краса й сила кохання; відповідальність за долю інших, світу в цілому; неприродність військових змагань як загрозу миру й життю.

9. Однією з провідних ознак твору «Дім на горі» є:



А) притчевість; Б) драматизм; В) ліричність; Г) комічність.

10. Першу частину твору «Дім на горі» В. Шевчук окреслив як:

А) новелу-преамбулу; Б) новелу-зачин; В) повість-епілог; Г) повість-преамбулу.

11. Сина Галини у творі «Дім на горі» звать:

А) Парубок; Б) Хлопець; В) Малий; Г) Син.

12.Хто з названих персонажів НЕ є героєм твору «Дім на горі»:

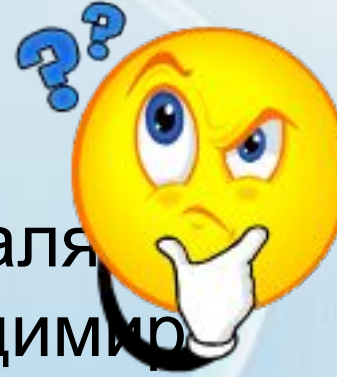


А)Володимир; Б) Галина; В) Неоніла; Г) Матв

13.Рядки: «одним дані сльози, що ллуться при світлі струмками, другим дані сльози, сховані в пільму» є епіграфом до

А)першого розділу «Спокій»; Б)другого розділу «Синя дорога»; В) третього розділу «Дім на горі»; Г) четвертого розділу «Вода з кінського копита».

14. Установіть правильну послідовність подій у творі «Дім на горі»:



А)хлопець одружується з Неонілою; Б) Галя познайомилась з Володимиром; В)Володимир повернувся з війни; Г)хлопець знайомиться з Оксаною.

15. У романи-баладі «Дім на горі» Володимир приїжджає, щоб працювати

А)директором магазину; Б) директором школи; В)директором заводу; Г) головним лікарем у лікарні.