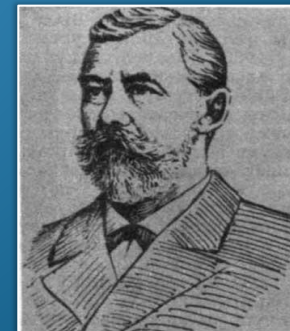
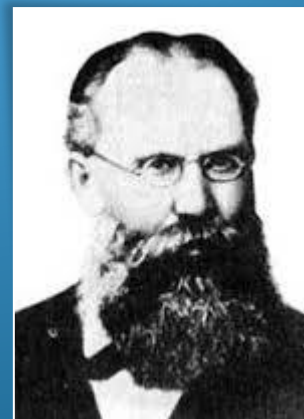
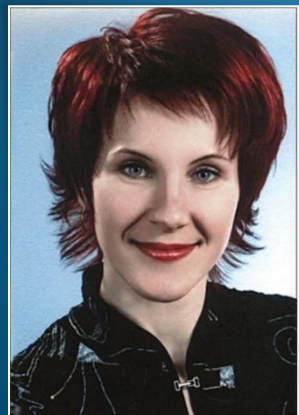


## Тема:



# Известные и малоизвестные имена в краеведении Витебского края: от истоков до современности.

Выполнила: Лебедева  
Елизавета Андреевна  
Руководитель: Роцин  
Александр Петрович,  
учитель истории и  
обществоведения



# ГИПОТЕЗА:

я считаю, что в период с XIX века и по настоящее время на территории нашего района непрерывно шла и продолжает идти активная работа краеведов по изучению нашей земли в различных направлениях, а также, что краеведом может стать любой человек любящий свою Родину

# ЦЕЛЬ:

проверить выдвинутую гипотезу, изучив весь доступный материал

# ЗАДАЧИ:

- собрать и изучить материалы о краеведах, исследовавших территорию Витебского района с XIX по начало XXI вв.
- провести интервью с краеведами–современниками, которые работают в Витебском районе
- издать практический материал о краеведах Витебского района в период с XIX по начало XXI вв. для использования в работе, как учащимися, так и педагогами района
- выработать памятку с рекомендациями по развитию краеведения Витебского края

# Объект исследования

краеведы, изучавшие территорию современного Витебского района XIX века и по настоящее время

# Предмет исследования

Исторические материалы, возможность становления личности краеведа в современных условиях

# Методы исследования

!!!!Поисково-исследовательский,  
интервьюирование

# XIX – первая половина XX вв.

## Михаил Осипович Без - Карнилович (1796 -1862)

Историк, краевед и военный топограф. В 1831-1847 году изучал территорию Витебской губернии. По итогам данной работы написал книгу «Исторические сведения о примечательнейших местах в Белоруссии»

## Никифоровский Николай Яковлевич (1845-1910)

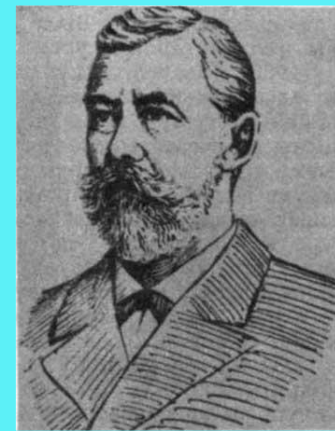
Белорусский этнограф, фольклорист, издал более 20 исследований по этнографии, фольклору и истории Витебщины. Примечателен он тем, что является нашим земляком - родился в деревне Вымно на территории современного Витебского района. Написал книгу «Очерки простонародного житья - бытъя в Витебской Белоруссии и описание предметов быта»

## Семянтовский Александр Максимович (1821-1893)

Белорусский и русский этнограф, археолог, краевед, фольклорист. Создал карту исторических памятников на Витебщине, а также стал автором ряда статей на различную тематику, касающихся и Витебского уезда

## Сапунов Алексей Парфенович (1851-1924) !!!!

Историк, археограф, краевед. Еще один наш земляк из местечка Усвяты Витебской губернии. Важную часть его работы занимает история Витебского Придвинья



# Начало XX века

## Брэжго Болеслав Ричардович (1887-1957)



Историк, архивист, автор 120 печатных работ из них 30 по истории Витебска и Витебщины: наибольший краеведческий интерес вызывают «Местечко Глазамичи или Яновичи», «Репин на берегах Двины».

## Поляк Ипполит Павлович (1891-1937)

Общественный деятель, педагог, краевед. Оставил ряд интереснейшей информации по топонимике, статистике, экономическом развитии северной части Витебского района.

## Шлюбский Александр Онуфриевич (1897-1941)

Этнограф, архивист, фольклорист. Собирал народные песни в Витебском уезде. **Добавить Никольского!!!! С фото**

# Краеведы послевоенного периода

## Юшкевич Маргарита Дмитриевна 1932 года рождения

учитель географии и краевед из деревни Старое Село Витебского района. Маргарита Дмитриевна занимается краеведением з 1967 года. На основе собранных ею материалов был создан музей со середины 1980-х годов имеющий историко-краеведческий профиль. В музее около 13 тысяч экспонатов. Автор ряда книг историко-краеведческой тематики.



## Терещенко Виктор Демьянович 1926 года рождения

Проживает в деревне Копти Витебского района. С 1985 года занимается изучением родного края, особенно серьезно изучает события второй мировой войны на территории Витебского района. Инициатор создания ряда памятников в деревне Копти.



# Мезенцев Владимир Ильич

1925 года рождения



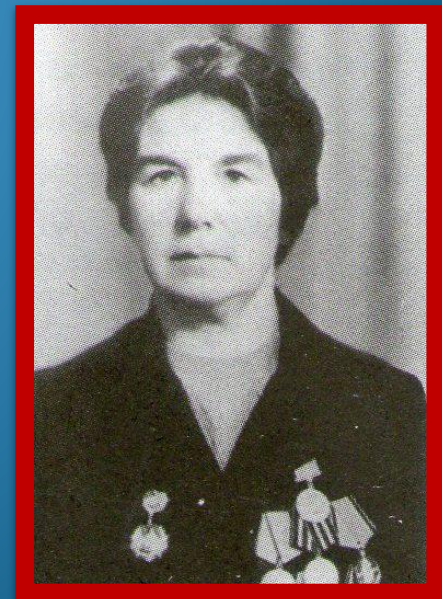
Занимался изучением истории Витебского района и военных действий в окрестностях Витебска в 1941-1944гг. Участвовал в создании некоторых школьных музеев, историко - краеведческого музея Витебского района. Руководил созданием и изданием историко-документальной хроники «Память» Витебского района.

# Жижневская Наталья Васильевна

1923-2009

краевед, журналист, участница Великой Отечественной войны.

В витебской районной газете «Ленинский призыв» она вела рубрику «Летопись народной славы», посвящённую истории Витебского района от Октябрьской революции.





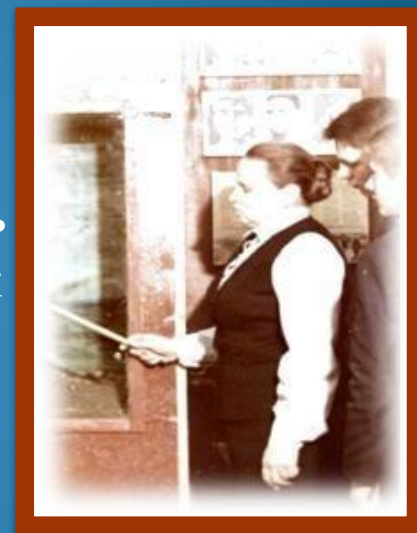
**Ануфриев Виктор  
Антонович  
(1932-2006)**

Педагог, краевед. Жил и работал в деревне Заполье Витебского района.

Исследовал историю партизанского движения в Витебском, Лиозненском и Суражском районах. Результатом работы стало создание музея Первой Белорусской партизанской бригады.

**Терентьева Александра Яковлевна  
1926 года рождения**

С начала педагогической деятельности занималась активной краеведческой и поисковой работой и как результат в 1968 году в Вороновской школе появился школьный музей.

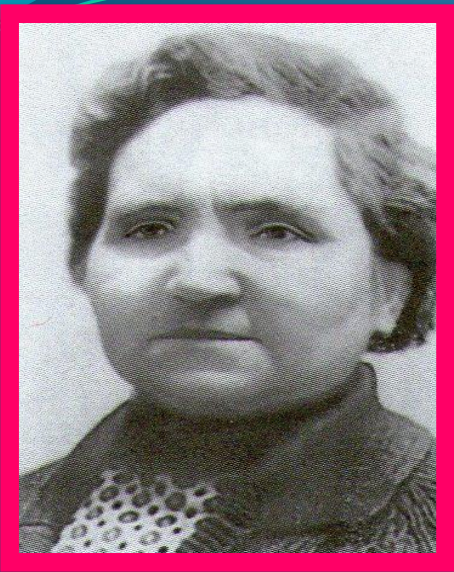


**Каминская Галина Ясоновна (1940-2014)**

Заложила на территории нынешнего Яновичского сельского совета основы краеведения. Она многие годы занималась сбором материалов по истории Янович для школьного музея, которым сама и руководила.

# Кухарева Валентина Тимофеевна

1922-2009



Занималась комплексным исследованием Сурожщины. Главные направления ее работы были следующими: поисковая работа, изучение имен и судеб солдат, погибших на территории Сурожщины, изучению судеб земляков, просветительская работа среди населения, сбор материалов и управление школьным музеем.

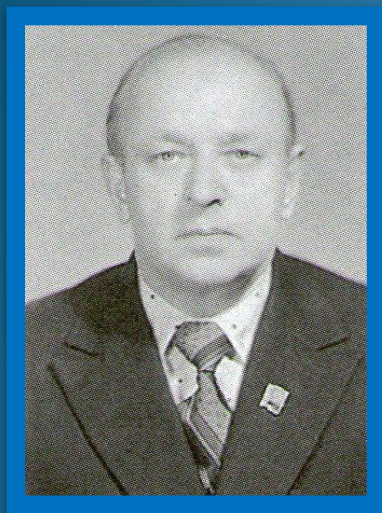
# Ляховская Клавдия Фоминична

1919-1981

Стала основателем музея в Замосточской школе. Музей был создан в отдельном домике и в 60-е годы XX века звучал даже на республике. А в преддверии 40 – летия Победы был перенесен в основное здание школы, где находится и поныне.



# Газин Дмитрий Романович



Автор ряда брошюр и книг по истории Витебского района: «Мазоловская Швейцария», «Верховские пороги-перекаты», «Тираспольские пути-дороги», «Сапуновские сокровища», «По репинским местам Придвинья», «Пылал Придвинский край», « На огненной черте», «Вымнянская жемчужина».

# Подлипский Аркадий Михайлович

Сыграл важную роль в восстановлении памяти на Витебщине ботаника Владимира Адамова, имевшего поместье в Лётцах, краоведах Сапунове и Никифоровском, великане Федоре Махнове.





## Выходцева Ирина Николаевна

учитель истории, заместитель директора, краевед. Занимается изучением истории деревни Мазолово и окрестностей, изучает судьбу земляков в годы ВОВ.

## Морозов

## Вячеслав Николаевич



С 2009 года в Вымнянской школе функционирует историко-этнографический музей под руководством Натальи Николаевны. Огромную работу по увековечиванию памяти земляков и солдат, отдавших свои жизни за освобождение Витебского района от немецко-фашистских захватчиков ведет учитель информатики данной школы.

## Виноградова

## Наталья Николаевна



# ВОПРОСЫ:

1. Не могли бы вы немного рассказать о себе ( о своей биографии, родине, увлечениях детства и юношества)?
2. Почему вы выбрали такую нелегкую стезю – учителя? Что вас подтолкнуло, направило, заинтересовало?
3. Какой экспонат, материал, событие стали(ло) вашими первыми находками заинтересовавшими Вас исследовательской, краеведческой, поисковой работой.
4. Какие наиболее интересные возможно даже курьезные материалы факты события встречались в вашей творческой биографии?
5. Оказывает ли вам помощь государство в вашей исследовательской, творческой и поисковой работе?
6. Как относятся к вашей работе (работе музея) односельчане?
7. Качественная и плодотворная работа невозможна без поддержки близких. Как они относятся к вашей работе?
8. Как у любого творческого человека, у вас возможно тоже найдутся увлечения, хобби? Не могли бы вы поделиться с нами информацией о них?
9. Скажите пожалуйста можете ли вы поделиться своей мечтой? Она исполнилась или находитесь всего лишь в шаге от ее достижения?
10. Поделитесь пожалуйста планами развития музея в будущем?
11. Как вы считаете, каковы перспективы развития краеведения в Витебском районе?
12. Исходя из богатого жизненного и творческого опыта могли бы дать рекомендации по дальнейшему развитию краеведения в нашем регионе?

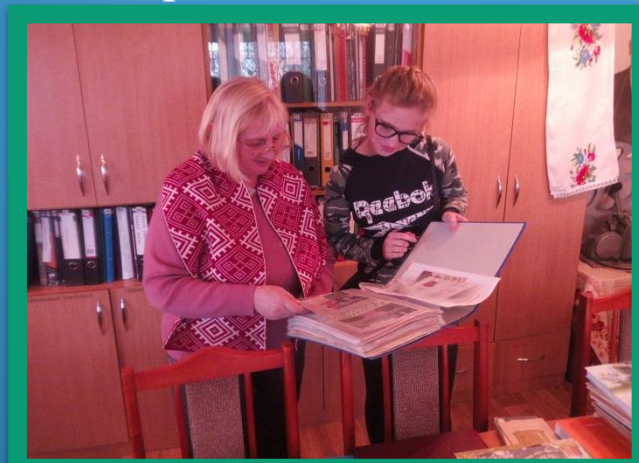
# НИКИТИНА ЛЮДМИЛА КОНСТАНТИНОВНА 1959 ГОДА РОЖДЕНИЯ

Педагог, краевед.

Занимается краеведением с 1986 года.

Проводит изучение истории и этнографии

Зароново и окрестных деревень.



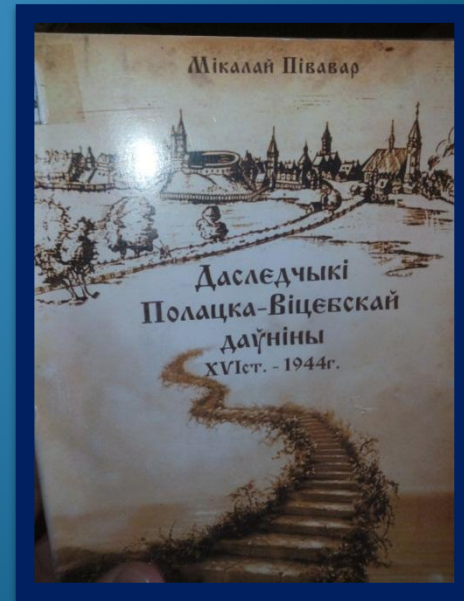
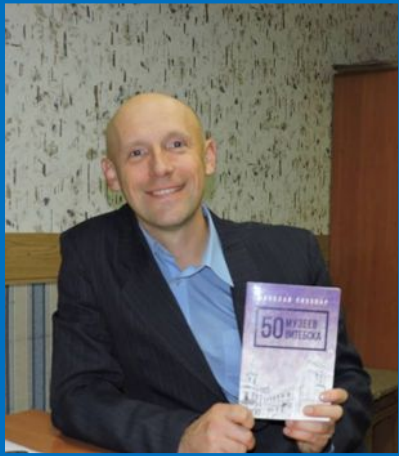
В настоящее время благодаря работе Людмилы Константиновны историко-этнографический музей «История Зароновского края» один из лучших в Витебской области .

# Пивовар Николай Васильевич

## 1971 года рождения

Педагог, кандидат исторических наук.

Доцент кафедры истории Беларуси ВГУ имени П. М. Машерова. Комплексно исследует Витебщину, отдавая предпочтение истории и культуре края, экологии, памятникам природы и охраняемых территорий, разработке туристско-краеведческих маршрутов в окрестностях Витебска.



# Каргаева Галина Павловна

## 1951 года рождения

Педагог, краевед.

Изучает историю деревни  
Замосточье и окрестностей.



Долгое время возглавляет работу  
школьного музея Замосточской  
детский сад - средней школы.





# КАКИМ ДОЛЖЕН БЫТЬ СОВРЕМЕННЫЙ КРАЕВЕД?

- не обязательно быть историком, или даже педагогом, достаточно интересоваться историей и любить свой край;
- материалы для краеведа могут быть буквально у вас под ногами, окружать вас – нужно только обратить на них внимание;
- огромное значение имеет для краеведа интерес, привитый или появившийся со временем, краевед - это тот кто жаждет нового, интересного, хочет и может творить;
- важнейшим для краеведа должен быть результат его работы, практический выход, для кого – то это музей, для кого-то публикация;
- наличие в сельской местности своего увлеченного краеведа позволяет сохранить в людской памяти многие важные моменты истории села, края, в очередной раз напомнить о событиях прошлого;

# ВЫВОДЫ:

Мне удалось собрать и изучить материалы о том, что с начала XIX века и по второе десятилетие XXI века на территории Витебского района активно трудилась и трудится целая плеяда выдающихся людей - краеведов, влюбленных в свое дело и оставивших значительное творческое наследие до сих пор бережно хранимое и постоянно пополняемое.

По результатам встреч с краеведами нашего района я узнала, какими качествами должен обладать современный краевед:

- - горячо любить свой родной край
- - интересоваться всем, что его окружает: историей, культурой, географическими особенностями, флорой и фауной;
- - быть очень трудолюбивым;
- - работать над тем, что бы своими достижениями привлечь и заинтересовать других людей;

Таким образом, выдвинутая мною гипотеза о том, в период с XIX века и по настоящее время на территории нашего района непрерывно шла и продолжает идти идет активная деятельность или работа краеведов по изучению нашей земли, а также, что краеведом может стать любой человек любящий свою Родину подтвердилась.

По итогам проведенной работы я собрала интересную и полезную информацию о краеведах Витебского района, которой обязательно поделюсь.

# РЕКОМЕНДАЦИИ:



- каждому жителю и гостю нашего края, которому не безразлична судьба нашего района, начать его активное изучение с целью сохранения и накопления разнообразных краеведческих материалов для использования в деле популяризации и интереса к захватывающей и многообразной истории родного края;
- государственным органам, курирующим образование и культуру оказывать посильную помощь и поддержку краеведам района, в особенности школьным музеям, фактически оказавшимся единственными культурными центрами на селе для сохранения и приумножения всесторонних знаний о районе;
- расширять свой кругозор, общаясь с интересными людьми - знатоками своего дела – краеведами, посещать краеведческие музеи нашего района;

СПАСИБО

ЗА

ВНИМАНИЕ