

ИЛЬЯ ГЛАЗУНОВ



автор Макаров А.Д., преподаватель
Тюменского нефтегазового колледжа
имени Ю.Г.Эрвье



Илья Сергеевич Глазунов - выдающийся русский художник современности, Народный художник СССР, академик Российской академии художеств, лауреат Государственной премии Российской Федерации, основатель и ректор Российской академии живописи, ваяния и зодчества. Родился в 1930 году в Ленинграде.



□ **"Художником меня сделал Ленинград, - говорит он, - с его громадами стройных домов, его Дворцовая площадь, его Нева, мосты, ветер... Эрмитаж - мерцание будто бы свечей, отраженное в паркете, темные прорывы картин в золоченых рамах... Сколько помню себя - рисовал. Первое мое впечатление в сознательной жизни - кусок синего неба с ослепительно белой пеной облаков, дорога, тонущая в поле ромашек, и таинственный лес вдали. С этого мига словно кто-то включил меня, сказав: "Живи!"**



Особый творческий метод

Сам художник определяет его по Достоевскому «как реализм в высшем смысле этого слова», как выражение идеи борьбы и зла, где поле битвы – сердце человека. Он творит «мыслеобразы» выражающие нравственные, социальные и эстетические категории, когда форма внешнего мира служит для выражения мира внутреннего. Его называют «Достоевским в живописи».



□ Автор серии работ по сюжетам романов Ф. М. Достоевского и актуальным политическим темам («Чили», 1969; «Никарагуа», 1983), портретов многих советских и иностранных политических и общественных деятелей, писателей и артистов. Создал живописное панно «Вклад народов Советского Союза в мировую культуру и цивилизацию» (1980, здание ЮНЕСКО в Париже), а также цикл многофигурных полотен (1970—1990), в которых воплотил свою концепцию самобытного исторического пути России («Мистерия XX века», «Вечная Русь», «Моя жизнь», «Поле Куликово» и др.).



МАСШТАБНЫЕ РАБОТЫ



*Вклад народов СССР
в мировую культуру и цивилизацию.
1980. Холст, масло. 250 x 500.*



«Вклад народов СССР в мировую культуру и цивилизацию» 1980 г.

Здание ЮНЕСКО, Париж

Международная критика отметила необычность колорита, смелость решения и поистине новаторскую подачу столь трудного по выражению содержания.



Главная тема творчества

Всеобъемлющей страстью, любовью и болью, главной темой творчества

И.Глазунова является Россия, породившая его, давшая своей величественной и трагической историей импульс к творчеству и выдвинувшая в мир проповедников её пробуждения и возвращения на верный исторический путь.





Илья Глазунов. Вечная Россия (Сто веков).

1988. Холст, масло. 300 x 600.

- **Это полотно художник посвятил 1000-летию Крещения Руси. Художник представил историю вечной России в виде нескончаемого народного шествия, крестного хода, берущего начало от Софии Константинопольской и Киевской, храма Покрова на Нерли, древних стен Московского Кремля, в начале которого ярко выделяются образы православных святых, государственных и общественных деятелей, полководцев, писателей, художников, ученых, создававших, возвышавших и защищавших Россию.**





*Илья Глазунов. Великий эксперимент.
1990. Холст, масло. 250 x 500.*





*Илья Глазунов. Моя жизнь.
1994. Холст, масло. 250 x 500.*





*Илья Глазунов. Россия, проснись!
1994. Холст, масло. 250 x 400.*





*Илья Глазунов. Мистерия XX века.
1999. Холст, масло. 300 x 800.*



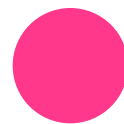
«Мистерия XX века»

Картина Глазунова «Мистерия XX века» (1988) стала своего рода иллюстрацией борьбы Добра и Зла, мировых потрясений, пережитых человечеством в XX в. В центре картины художник написал **Сталина**, символизирующего самую великую победу добра в современном мире — победу русского народа в *Великой Отечественной войне*. В советское время картину «Мистерия XX века» не разрешали показывать на выставках. Власти сказали художнику, что согласятся на её показ только тогда, когда он вместо Солженицына напишет на полотне портрет Брежнева.





*Илья Глазунов.
Разгром Храма в Пасхальную ночь.
1999. Холст, масло. 400 x 800.*





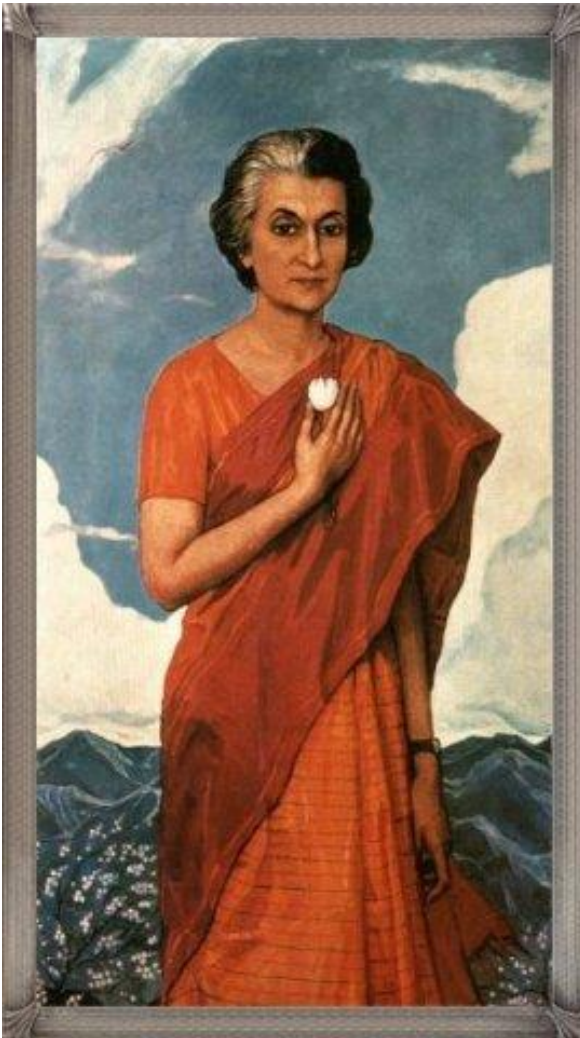
*Илья Глазунов. Рынок нашей демократии.
1999. Холст, масло. 300 x 600.*



РАСКУЛАЧИВАНИЕ



Мастер портрета



- Славу непревзойденного мастера портрета снискали художнику созданные им образы соотечественников и «звезд» мировой культуры, выдающихся государственных и общественных деятелей (Л. Висконти, У. К. Кекконен, Д. Лоллобриджида, Индира Ганди, короли Швеции, Лаоса, Испании, папа римский Иоанн-Павел II и др.).





*Илья Глазунов. Нина. Портрет
жены художника.
1955. Собственность автора.*

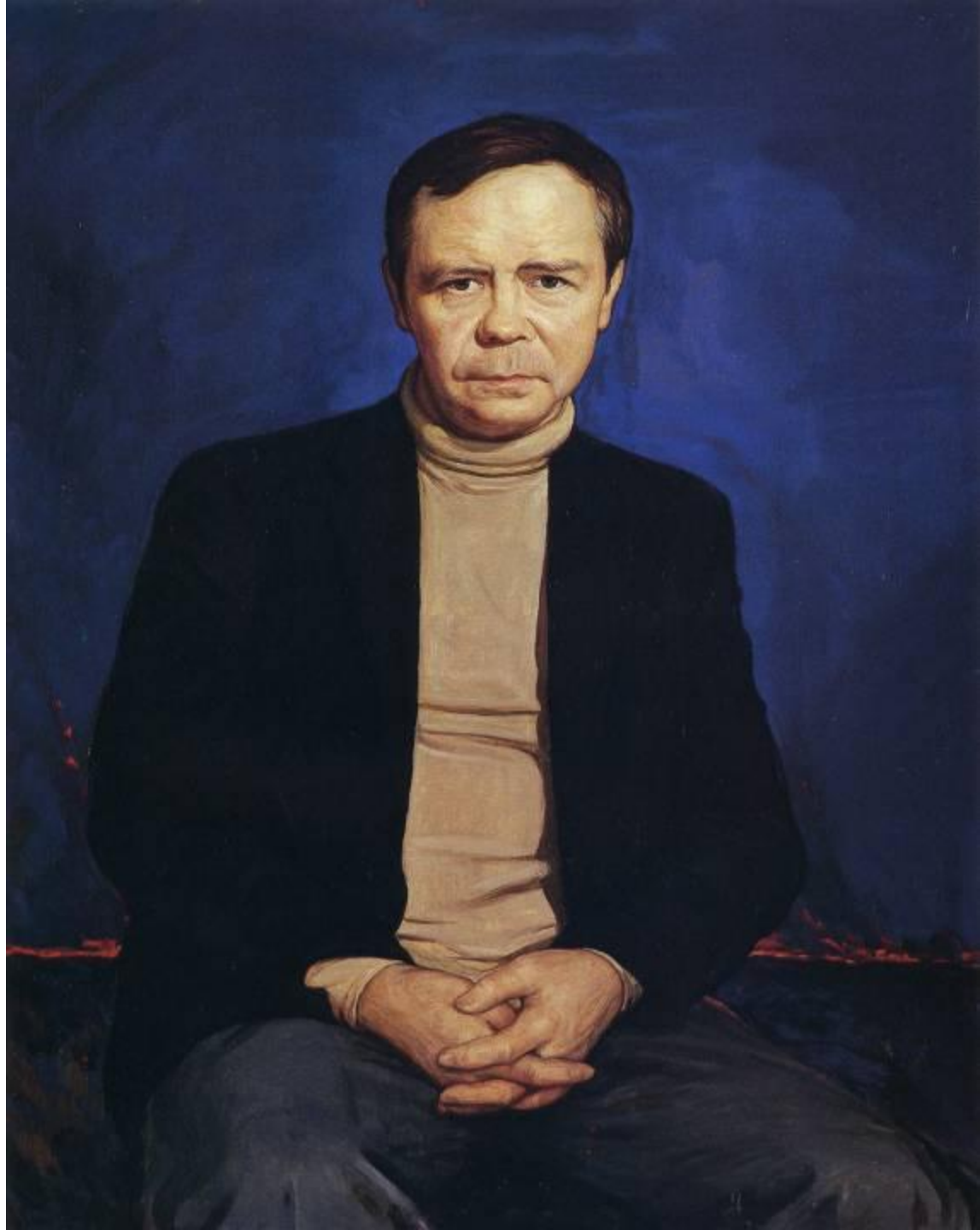




*Илья Глазунов. Русский мужик.
1967. Третьяковская Галерея, Москва,
Россия.*



*Илья Глазунов. Портрет
писателя Валентина
Распутина.
1987. Холст, масло.
Собственность автора.*





*Илья Глазунов. Портрет поэта Андрея
Дементьева.
1987. Холст, масло.*





*Илья Глазунов. Автопортрет с семьей.
1986. Холст, масло.*

- ▣ **Особое место среди работ исторической тематики занял цикл «Поле Куликово, отражающий переломный момент в истории Отечества, ознаменованный Куликовской битвой. В своих произведениях Глазунов предстает не только как великий продолжатель традиций отечественной школы высокого реализма, виртуозный рисовальщик, мастер композиции, но и знаток мировой истории и культуры.**



Засадный полк. Из цикла "Поле Куликово".





*Илья Глазунов. Проводы войска.
1979. Холст, масло. Тульский областной
художественный музей, Тула, Россия.
Из цикла **Поле Куликово***

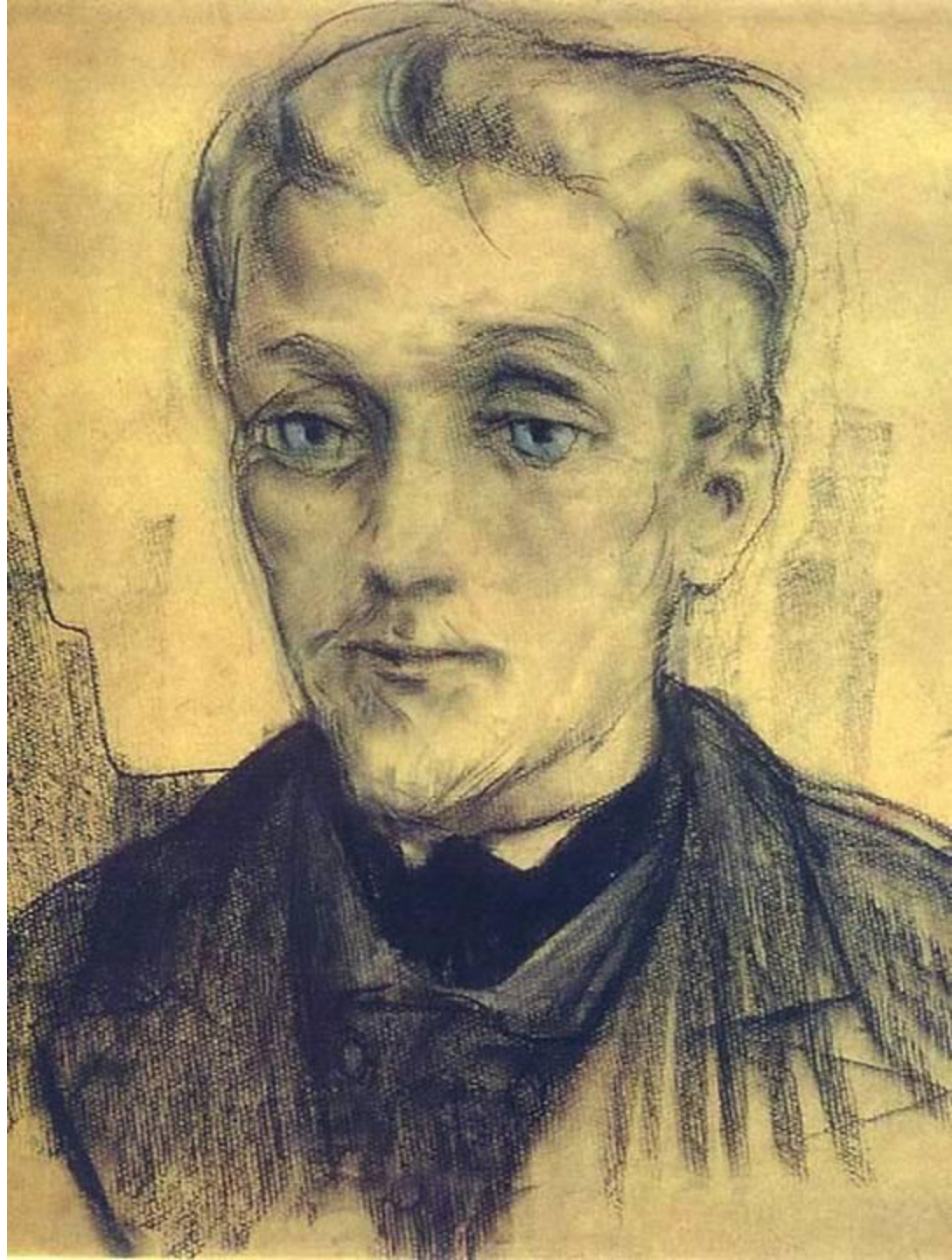


Иллюстрирование литературных произведений

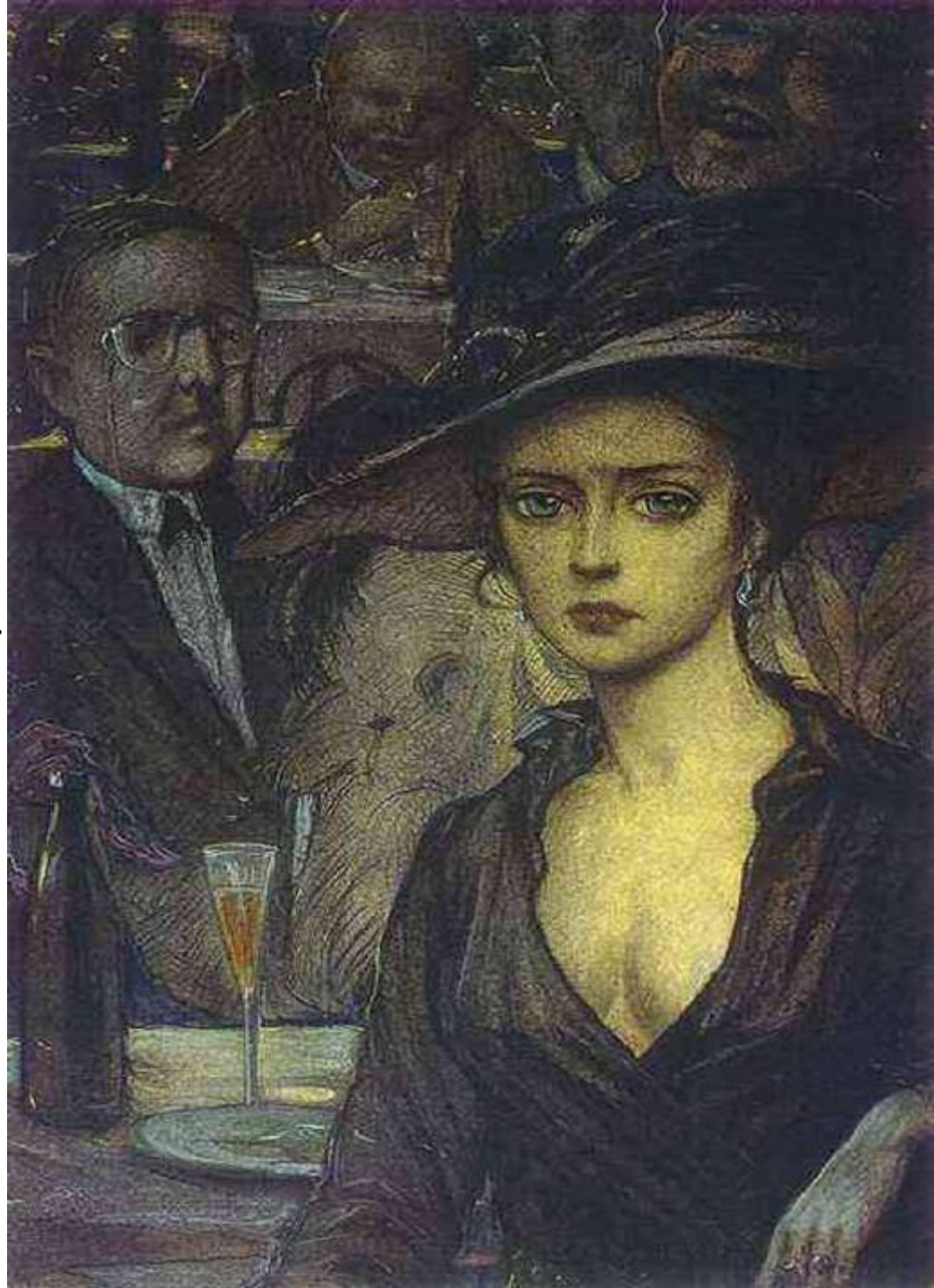
- **В цикле ставших хрестоматийными иллюстраций к произведениям русских классиков — Блока, Куприна, Некрасова, Мельникова-Печерского, Лескова, созданных в 60-е, Глазунов явил себя как глубочайший знаток национального духа и быта, глубокий психолог, величайший мастер передачи образного строя литературного произведения языком изобразительного искусства.**



*Илья Глазунов. Князь Мышкин.
1956. Бумага, соус, пастель.
Иллюстрация к роману Федора
Достоевского
Идиот*



*Илья Глазунов. Незнакомка.
1980. Бумага, соус, пастель.
Иллюстрация к стихотворению А. Блока.*





*Илья Глазунов. Нелли.
1983. Бумага, пастель.
Иллюстрация к роману Федора
Достоевского
Униженные и оскорбленные*



- **Многогранный талант Глазунова воплотился в ряде его архитектурных проектов: музея народного искусства в Палехе, оформлении интерьеров зданий Российского посольства в Мадриде, созданной художником Российской Академии живописи, ваяния и зодчества и зданий Московского Кремля. В созданных художником архитектурных образах проявилось блестящее чувство стиля, глубокое проникновение в традиции русской классической архитектуры.**



ЗНАЧЕНИЕ ТВОРЧЕСТВА И ОБЩЕСТВЕННОЙ ДЕЯТЕЛЬНОСТИ

Являясь представителем официального «разрешённого» искусства, найдя свою «нишу», художник поныне остаётся одним из самых востребованных русских художников.

Его выставки с триумфом проходят в крупнейших городах и столицах мира от Токио до Мадрида, доносят душу и жизнь России до мировой цивилизации.



- ▣ **Широкий резонанс вызывает общественная деятельность Глазунова. В самые тяжелые годы идеологического гнета он стал возбудителем интереса к отечественной истории, выдающимся деятелям России, чьи имена находились под глубоким запретом; он один из немногих утверждал, что у России не «темное проклятое», а великое прошлое, что она никогда не была «тюрьмой народов», не знала глупых и недостойных монархов, что ей должно принадлежать великое будущее.**
- ▣ **«Я монархист не только потому, что идея монархии — это святая и вечная традиция истории человечества, — говорит И. Глазунов, — но и потому, что все, что я люблю в истории России, связано с идеей монархии. Россия — страна, не знавшая колоний... Царская Россия была самой свободной, самой богатой и самой духовной страной мира. Общеизвестен ее вклад в культуру человечества».**



- **Творческая и общественная деятельность Глазунова отмечена рядом наград — Орденом Сергия Радонежского (1998), Серебряной медалью Всемирного Совета Мира (1987), орденом Вишну (Лаос, 1967), Золотой медалью ЮНЕСКО (1999) орденом св. Михаила (Португалия). Именем Глазунова названа одна из планет.**





Литература и источники:

- Глазунов Илья Сергеевич. **Официальный сайт**
- Глазунов Илья Сергеевич. **Лучшие произведения**
- Глазунов Илья Сергеевич. **Биографическая справка**
- **«Ставьте вопросы конкретнее». О выставке художника И. Глазунова в Манеже в 1978 г. // «Посев» (1978. № 10)**
- **Иллюстрированное эссе об Илье Глазунове. Art-in-Exile.com**

