

# Архитектура Католичества

Выполнила: учитель МХК

ГБОУ Школа №717

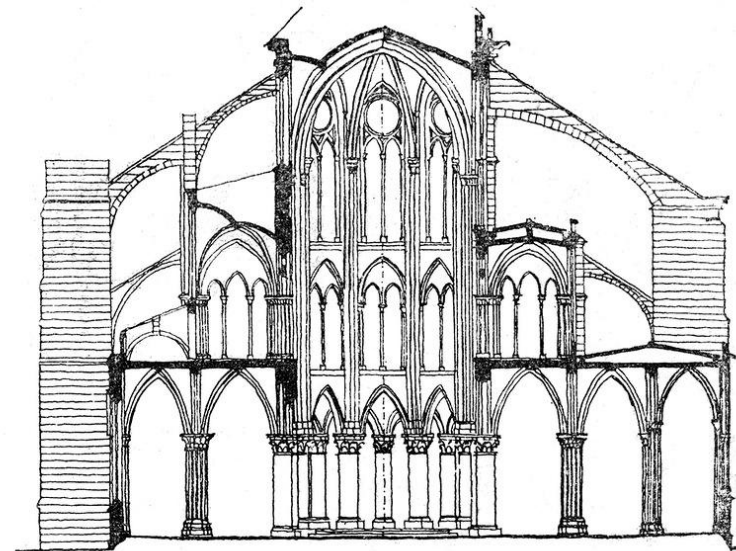
Боярская И.С.

# Католическая храмовая архитектура представлена двумя основными стилями: Романским и Готическим.

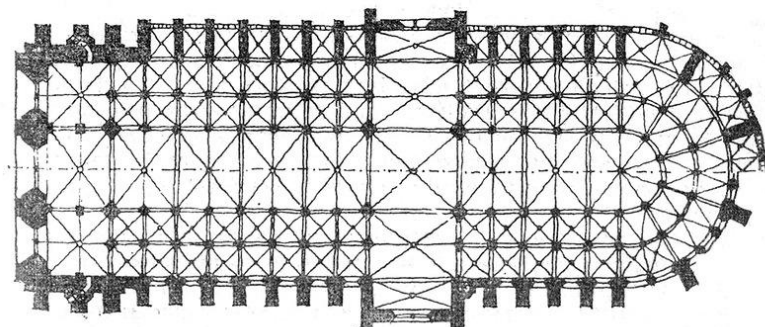
*Имперский собор в Вормсе. 1171-1234*



www.gardenhistory.ru  
© Boris Sokolov



Собор Нотр-Дам в Париже, разрез и план





# Романский стиль

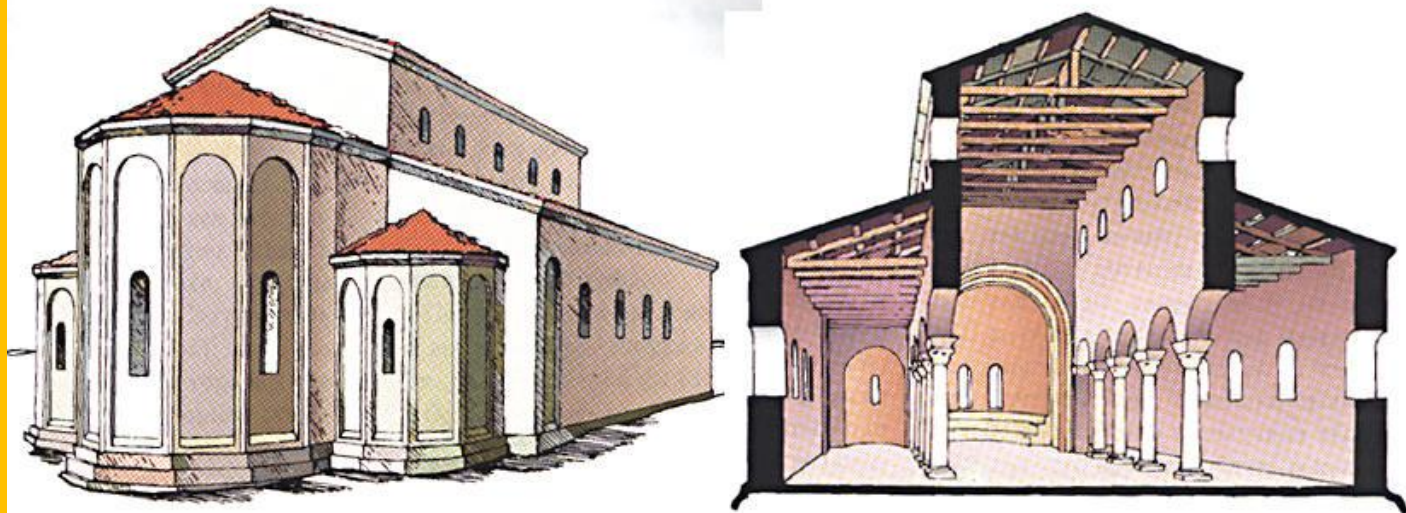
Романский стиль – это стиль западноевропейского искусства 10-12 вв. (в ряде стран также 13 в.). Основная черта этого стиля – суровая, крепостного характера архитектура: монастырские комплексы, церкви, замки располагаются на возвышенных местах, господствуя над





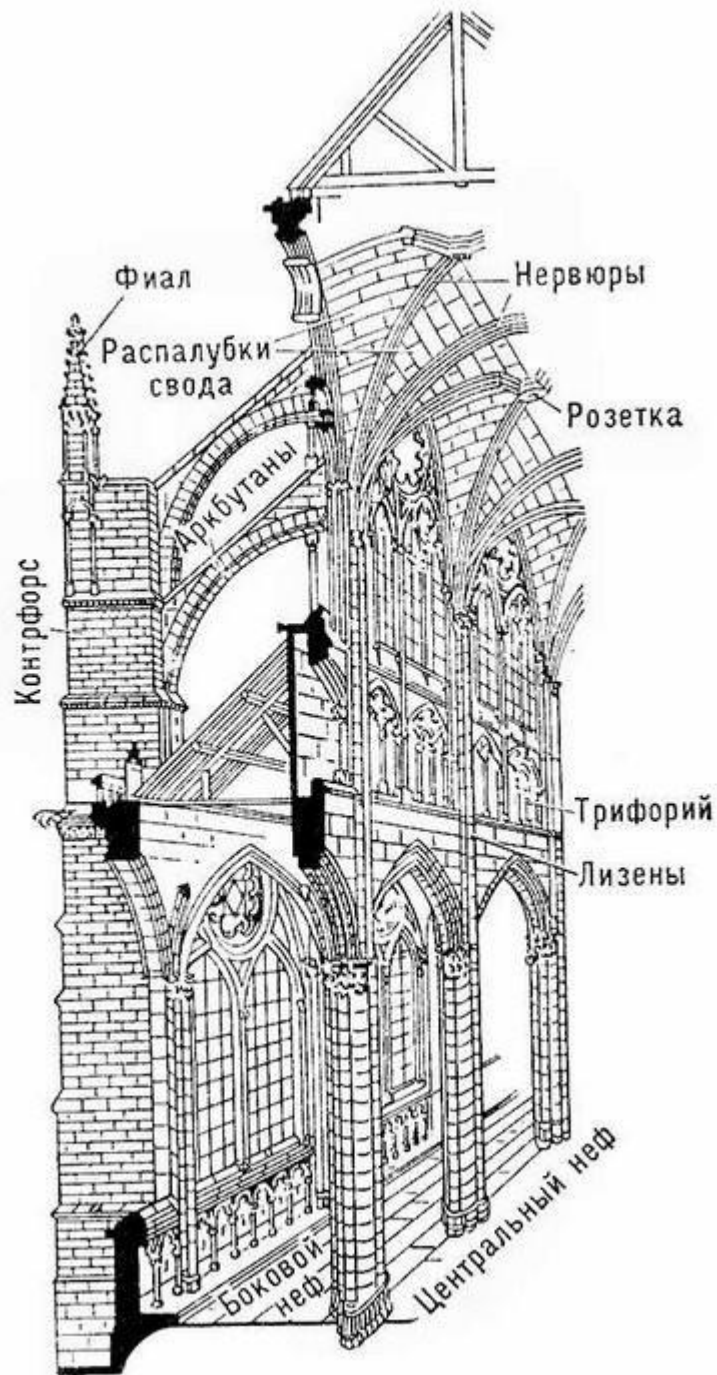
Построенные в романском стиле здания обычно представляли собой систему простых объемов (кубов, цилиндров и т. п.). Поверхности массивных стен расчленялись лопатками, *аркатурными фризам* и галереями. Каждая из основных частей храма и снаружи и изнутри представляла собой обособленную от остальных пространственную ячейку. Высокие башни — один из основных элементов романской архитектуры.



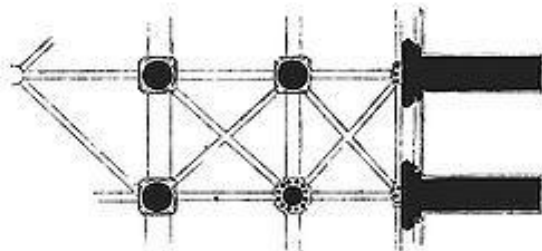
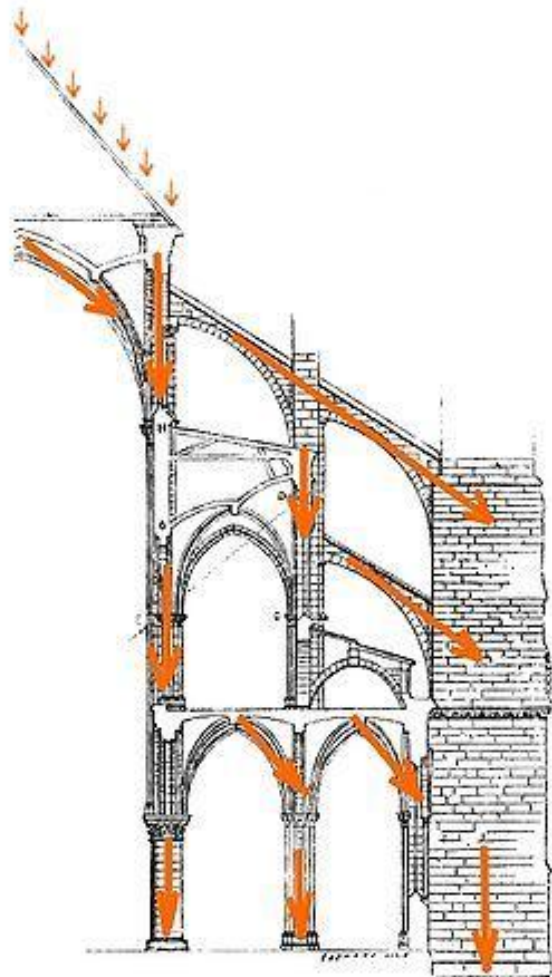
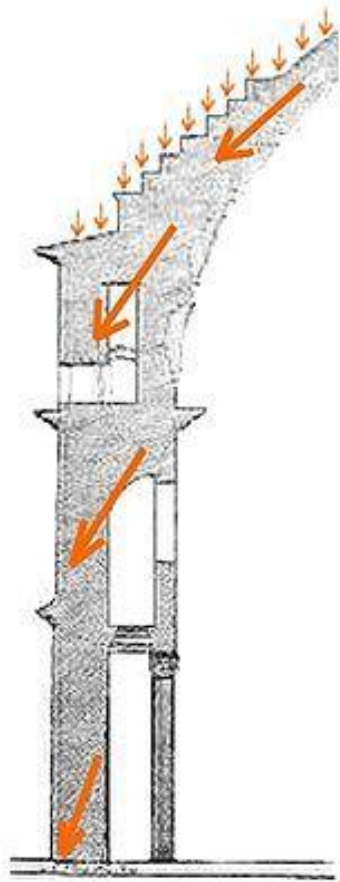


Романские церкви, в основном, строились в виде базилики (*базилика*; βασιλική — «дом базилевса, царский дом») — тип строения прямоугольной формы, которое состоит из нечётного числа (1, 3 или 5) различных по высоте нефов. Средний главный неф всегда выше боковых, верхняя часть его стен, прорезанная окнами, выступает над крышами боковых нефов. В многоневной базилике нефы разделены продольными рядами колонн или столбов, с самостоятельными покрытиями. Центральный неф — обычно более широкий и больший по высоте, освещается с помощью окон второго яруса. Перед входом базилики — поперечный притвор (или нартекс), а в противоположном конце среднего, большего по стороне нефа — полукруглый выступ (апсида), крытый полукуполом. Первоначально базилики имели открытое деревянное стропильное перекрытие, в более поздних применялось сводчатое.

# Готика.

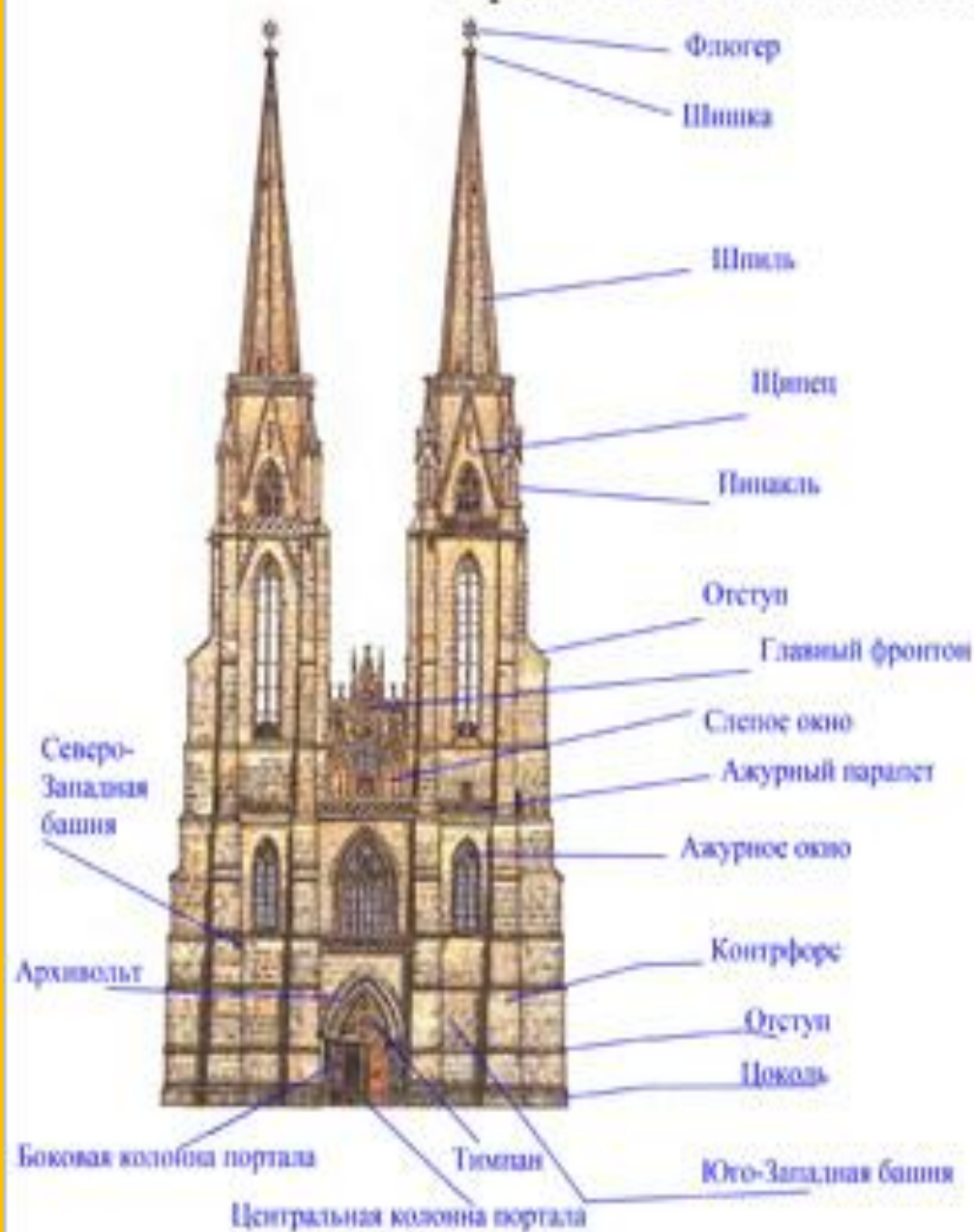


Родина готики — Франция. В конце 12 в. Готическая конструкция здания предусматривала выделение строительного каркаса: опоры несли составлявшие основу свода стрельчатые арки (нервюры) с облегченными распалубками, распор которых погашался за счет вынесенных наружу контрфорсов и передающих распор соединительных арок — аркбутанов. Стена поэтому не играла в готике конструктивной роли, ее заменяли широкие проемы окон, порталов, облегченное здание неукротимо росло вверх, устремляясь к небу высокими шатрами башен, шпилей, *пинаклей и флеронов* (украшений в виде





# Храм Святой Елизаветы в Марбурге





# Собор Непорочного Зачатия Пресвятой Девы Марии в Москве.



Основной объём храма был построен в 1901-1911 годах. Деньги на строительство были собраны польской общиной, численность которой в Москве в конце XIX века достигала 30 тысяч человек, и католиками других национальностей по всей России.

В 1938 году храм был закрыт, церковное имущество разграблено, а внутри было организовано общежитие.

Во время войны здание пострадало от бомбардировок, были уничтожены несколько башенок и шпилей. В 1956 году в храме расположился НИИ «Мосспецпромпроект». Была произведена перепланировка здания,

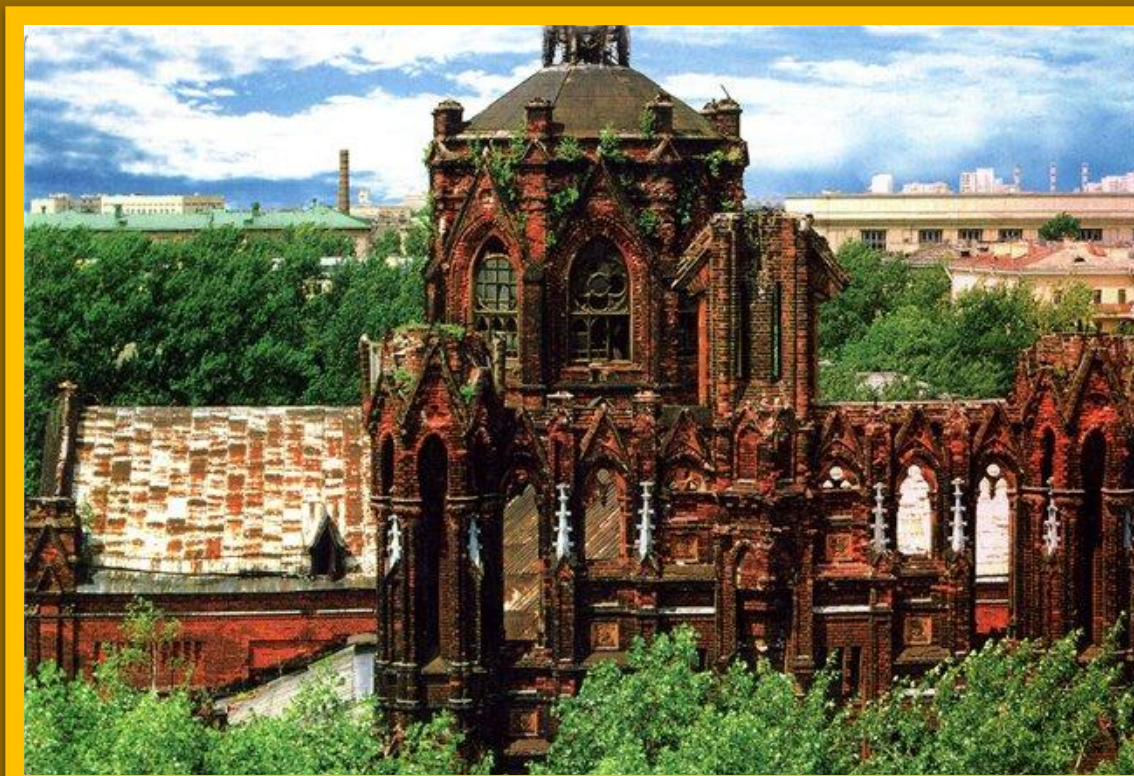
полностью изменившая интерьер церкви, в частности, основной объём внутри

- В 1989 г. культурная ассоциация «Дом Польский», объединяющая московских поляков, поставила вопрос о необходимости возвращения здания храма его естественному владельцу — Католической Церкви.

В январе 1990 г.

группой московских католиков был образован польский католический приход Непорочного Зачатия Пресвятой Девы Марии. 8 декабря 1990 г,

по случаю праздника Непорочного Зачатия Пресвятой Девы Марии, о. Тадеуш Пиус (ныне епископ) с разрешения властей впервые после 60-летнего перерыва отслужил мессу на ступенях собора. На этой первой службе присутствовало несколько сот человек. Постоянные богослужения стали проводиться с 7 июня 1991 года





# Алтарь собора

В пресвитерии

«место для избранных» собора находится самый важный элемент храма - алтарь,

облицованный темно-зелёным мрамором.

В алтарь помещены частицы мощей святых. На алтаре - изображение букв альфа и омега  $\text{A}$  и  $\text{\Omega}$ , первой и последней букв греческого алфавита,

символ начала и конца. Справа от алтаря располагается амвон (возвышение для чтения святы́х писаний). Амвон собора так же как и главный алтарь,

облицован темно-зелёным мрамором.

В задней части пресвитерия находится ещё одно возвышение из трёх ступеней, примыкающее к стене апсиды храма.

Эта часть называется деамбулаторием. Здесь расположена епископская

кафедра и места для духовенства.



Орган собора является одним из самых больших органов в России и позволяет стилистически безупречно исполнять органную музыку различных эпох. 73 регистра, 4 мануала, 5563 трубы.

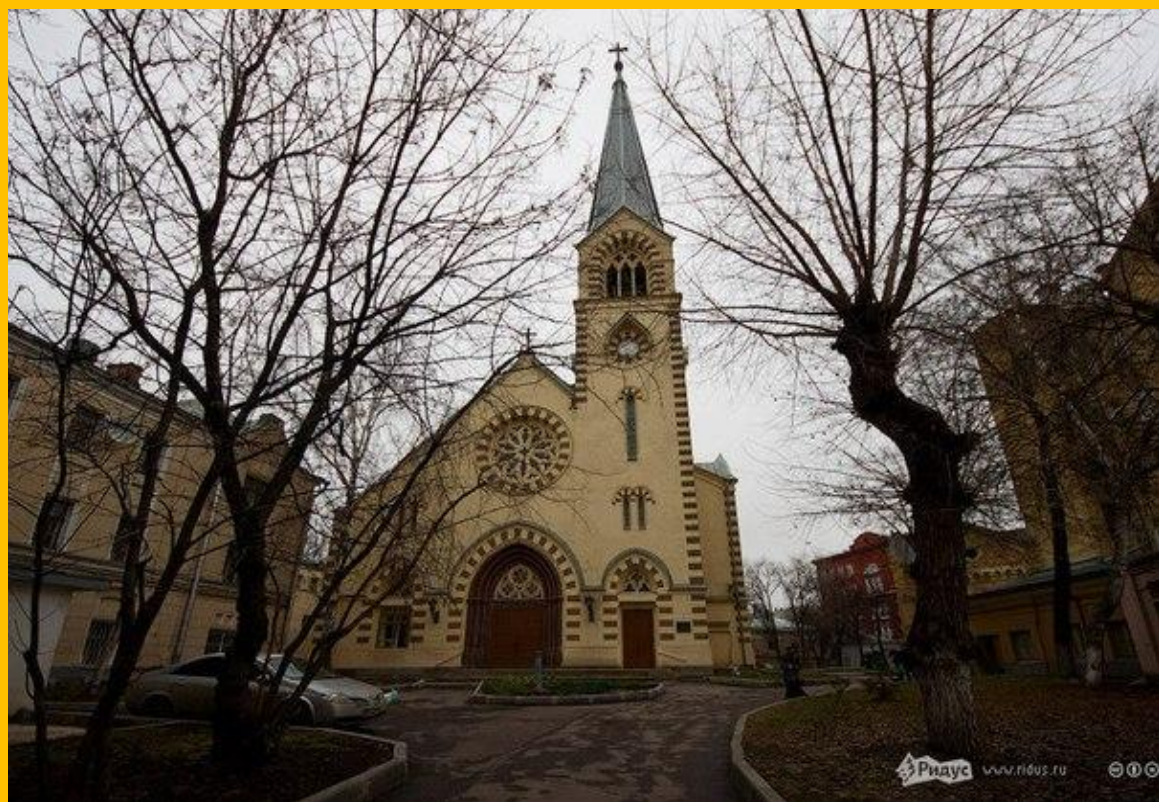




# Кафедральный собор святых апостолов Петра и Павла

Кафедральный собор святых апостолов Петра и Павла — лютеранский собор в Москве, Расположен в Старосадском переулке, 7/10, строение 10. Ближайшая станция метро — Китай-город.

С 2005 года в Соборе регулярно 3-4 раза в неделю проводятся органные, вокальные, инструментальные и хоровые концерты для взрослых и детей, а также международные музыкальные фестивали с участием выдающихся российских и зарубежных исполнителей.



# Внутренне убранство лютеранского собора.

Строительство святыни стало возможным благодаря активным действиям российской лютеранской общины, на средства которой была выкуплена усадьба князей Лопухиных, и при финансовой поддержке русского императора

Александра I и прусского короля Фридриха перестроена соответствующим образом. Здание собора было освящено в 1819 году.

