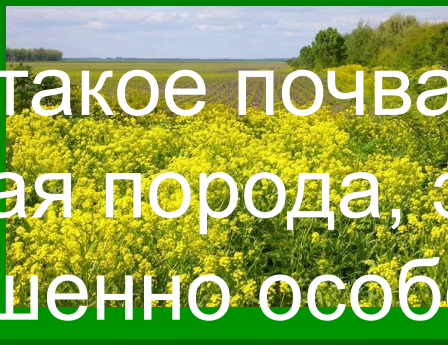


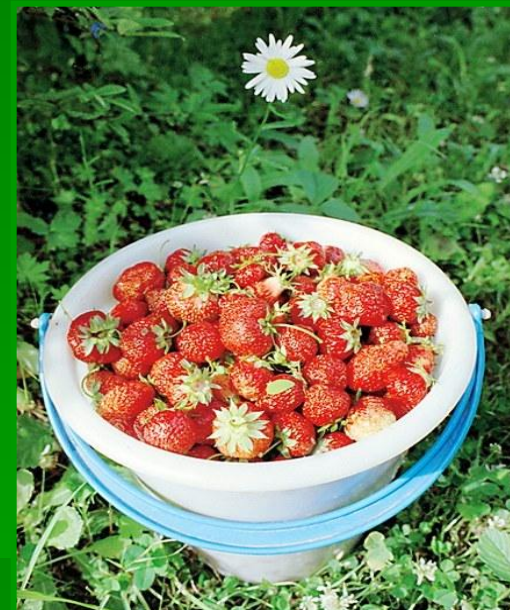
# «Почва»

6 класс

- «Я знаю, что такое почва. Это не мертвая горная порода, это полное жизни, совершенно особое природное образование.»



■ В.В. Докучаев





A close-up photograph of a pair of weathered, brown hands cupping a small, vibrant green seedling with four leaves. The seedling is growing out of a mound of dark, rich soil. The background is a dark, textured surface of soil, creating a sense of depth and focus on the hands and the young plant. The lighting is soft, highlighting the texture of the skin and the moisture on the leaves.

**Чудесная кладовая**

**Положишь в нее горсть зерна – а осенью  
смотришь: вместо горсти в кладовой уже  
несколько мешков.**



ForexAW.com



Ведро картошки превращается в **20** ведер.





Горстка семян делается большой кучей огурцов,  
редиски, моркови, кабачков, помидоров...

**Чудесная кладовая – это почва.**



# Исследуем свойства почвы





# Проводим опыты.

- Используем ключевые слова:
- Пузырьки воздуха, воздух, мокрое пятно, вода, песок, глина, остатки живых организмов, мусор.

# О П Ы Т № 1

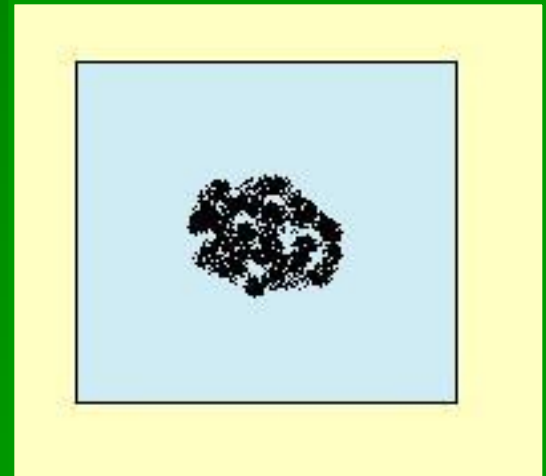
1. Возьми стакан с водой.
2. Брось в него комочек почвы.
3. Что ты наблюдаешь?
4. Сделай вывод.



В почве  
есть  
воздух.

# Опыт №2

1. Возьми фильтровальную бумагу. Насыпь на неё немного почвы.
2. Придави её плотно к бумаге вторым листом.
3. Стряхни почву обратно в стакан.
4. Что ты наблюдаешь?



Влажное  
пятно



# О П Ы Т № 3

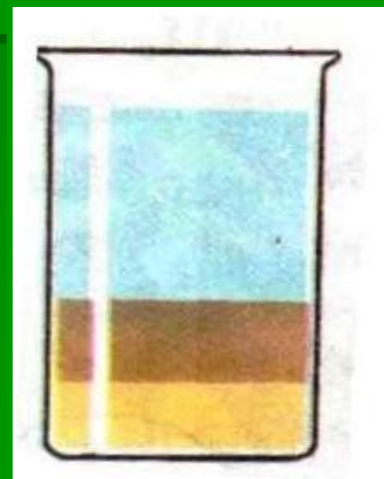
1. Возьми стакан с водой и почвой.

Что видите на поверхности воды?

2. Что видите на дне стакана?

3. Рассмотрите внимательно муть.

4. Попробуйте сделать вывод.

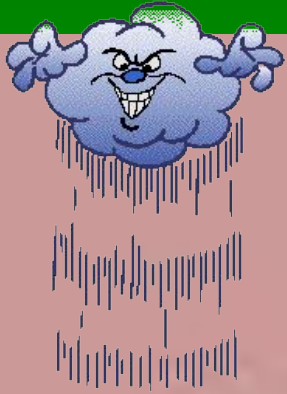


В почве  
есть  
песок и  
глина

# ПОЧВА-

верхний  
плодородный  
слой земли, на  
котором растут  
растения.





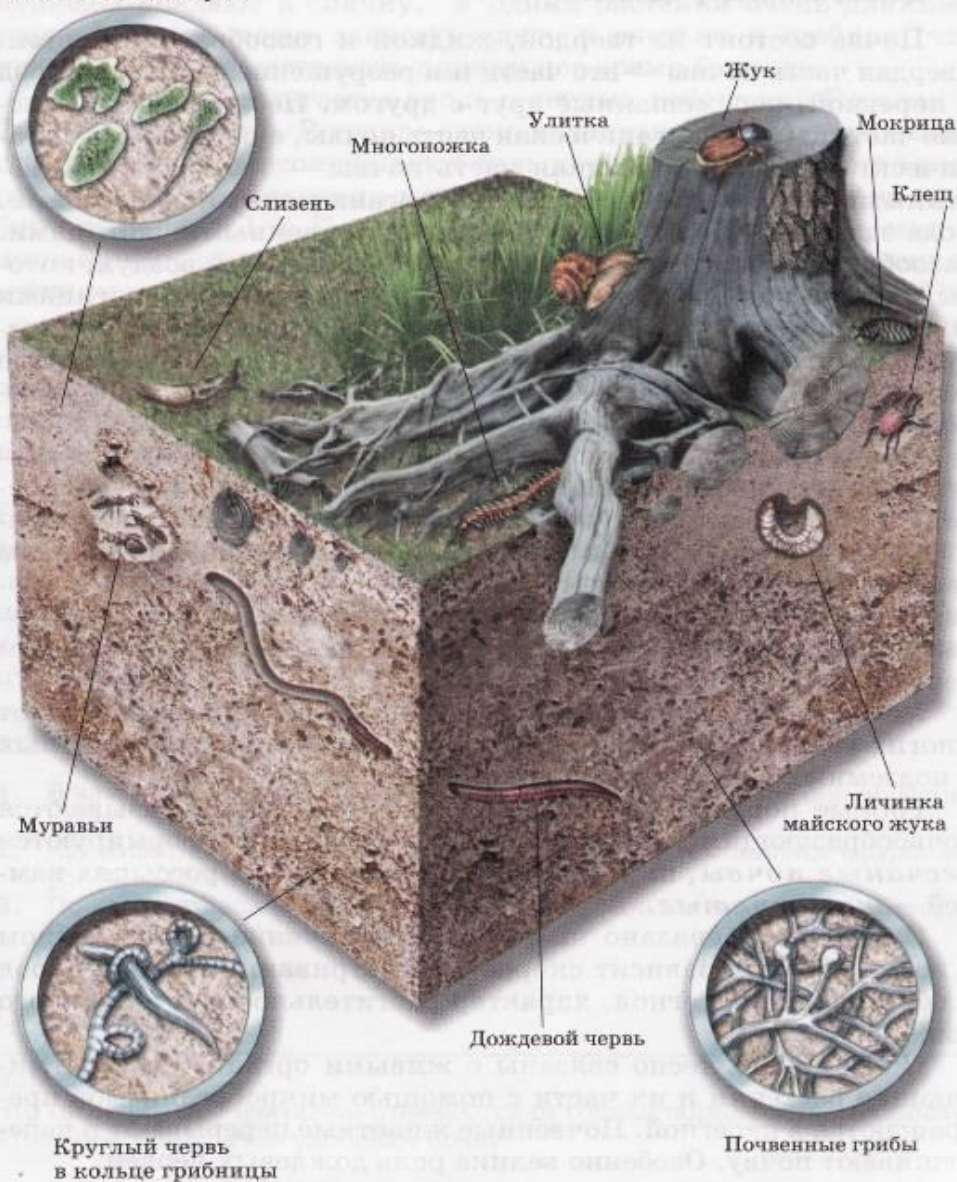
**От чего зависит плодородие?**





**Чем богаче земля перегноем, тем она плодороднее, тем лучше на ней растут любые растения.**

Почвенные микроскопические  
животные и бактерии



## Характеристика.

Почва пронизана корнями растений и служит средой обитания для множества животных и микроскопических водорослей, грибов и бактерий.

В каждом грамме почвы микроскопических организмов больше, чем людей на Земле.

Корни растений и почвенные организмы – такая же неотъемлемая часть почвы, как и частички пород и перегной.

**Степь - это царство типчака, ковыля и других засухоустойчивых растений.**





# «Царем почв» назвал В.В. Докучаев русский чернозем

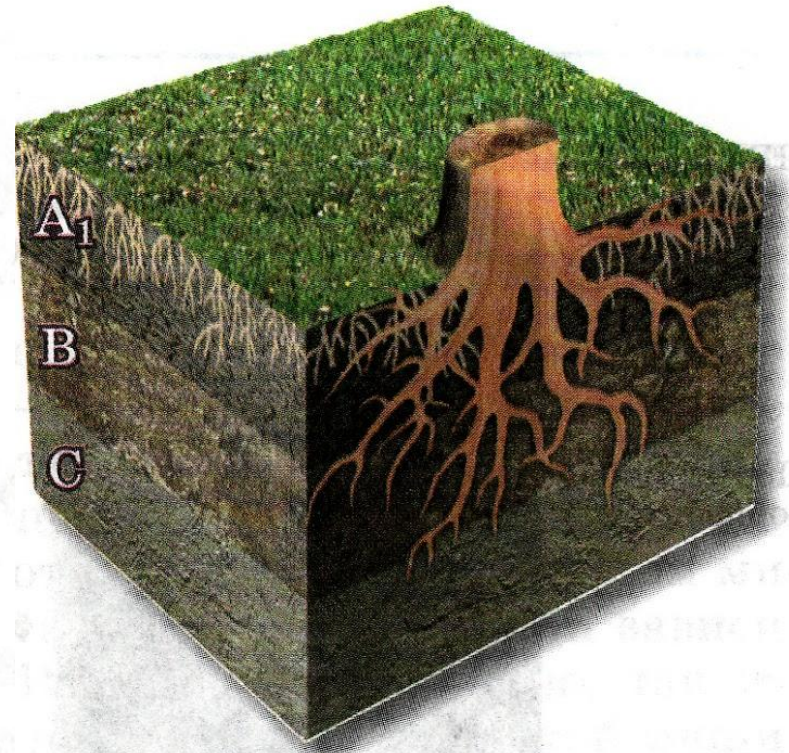


# *Условия образования почвы*



# Горизонты почвы

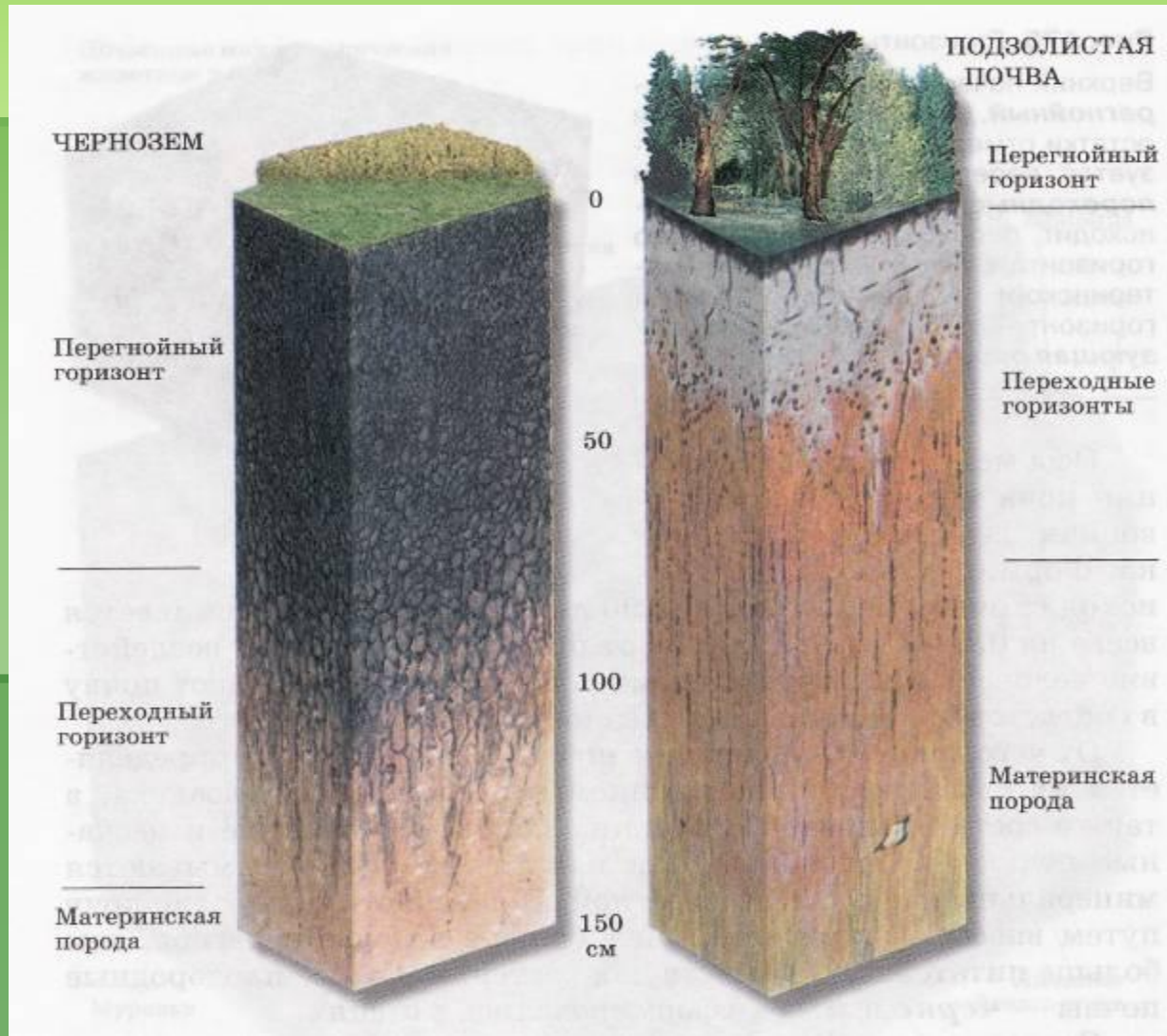
Верхний почвенный горизонт — **перегнойный**. В нем накапливаются остатки отмерших растений и образуется перегной. Ниже находятся **переходные** горизонты. Здесь происходит переход от перегнойного горизонта к почвообразующей (материнской) породе. Самый нижний горизонт — это сама **почвообразующая порода**.



- Появляются постепенно, по мере образования почвы.
- Не имеют резких границ и плавно переходят один в другой.
- Отличаются друг от друга количеством перегноя, цветом, составом.



Сравните строение подзолистой почвы и черноземной.  
Найдите черты сходства и различия.



*Из за разнообразия условий образования выделяют много типов почв, имеющих разное строение и свойства.*





# Образцы почв



# *Почвоведение – наука о почве, законах ее образования и сохранения плодородия.*



**Василий Васильевич  
Докучаев  
(1846—1903)**

**В. В. Докучаев — крупнейший русский ученый-естествоиспытатель. Он впервые в 1886 г. дал определение почвы как плодородного поверхностного слоя Земли, созданного совместным воздействием всех компонентов природы. Он же является одним из основоположников современной физической географии.**



**А теперь выясним. Что же такое плодородная почва и нужно ли её беречь?  
Вот перед вами яблоко.**



**Представим, что яблоко – наша планета Земля.**



Делим его на **4** части;  
**3** из них вода,  
а  $\frac{1}{4}$  часть – земля.



Если эту маленькую часть мы поделим еще, то получим «кусочек земли», где люди не живут: это пустыни, ледники, вершины гор и т.д.





А теперь эту маленькую часть делим на **3** части: **2** части – это города, дороги, леса, - землю нельзя использовать.



**И только последний кусочек мы используем.**



**Вот это кожура – это и будет слой плодородной почвы.**



**А мы, порой, чтобы сократить путь,  
переходим через вспаханное, засеянное поле  
или клумбу, делаем на них дорожки, и вот  
уже почва перестает быть плодородной.  
Значит, от этого маленького кусочка  
можно еще отрезать кроху.**





# Вывод:

- Плодородных почв на Земле очень мало, поэтому очень важно беречь каждый клочок земли, ведь наличие почвы – одно из самых важных условий жизни многих живых существ, в том числе и человека.



# Домашнее задание.

## Заполнить таблицу:

1. Характеристика почвы	
2. Условия образования почвы	
3. Горизонты (слои) почвы	

Спасибо за работу на уроке!

