



◆ **Инвалид** — это лицо, имеющее нарушение здоровья со стойким расстройством функций организма, обусловленное заболеваниями, травмами, их последствиями, дефектами, которое приводит к ограничению жизнедеятельности и необходимости его социальной защиты.

С нарушениями речи

Причины нарушения речи могут быть различные, но все они обусловлены медицинскими факторами. При общении с человеком с нарушениями речи, желательно знать следующие правила, это поможет избежать ненужного напряжения в общении.

Затруднения в речи не являются показателем низкого уровня интеллекта человека. У некоторых людей может резко меняться тональность речи. При этом не стоит делать преждевременных выводов на основании выражения лица или голосовой модуляции. Если у Вас возникают проблемы, спросите, не хочет ли Ваш собеседник использовать другой способ общения — написать, напечатать.

Выделим ряд особенностей общения с людьми, имеющими нарушения речи:

- ❖ Не перебивайте и не поправляйте человека, который испытывает трудности в речи. Начинайте говорить только тогда, когда убедитесь, что он уже закончил свою мысль.
- ❖ Не пытайтесь ускорить разговор; Будьте готовы к тому, что разговор с человеком с затрудненной речью займет у Вас больше времени. Если Вы спешите, лучше, извинившись, договоритесь о встрече в другое, более свободное время.
- ❖ Смотрите в лицо собеседнику, поддерживайте визуальный контакт. Отдайте этой беседе все Ваше внимание.
- ❖ Если человека с затрудненной речью сопровождает другой человек, не адресуйте Ваши вопросы, комментарии или просьбы компаньону.
- ❖ Старайтесь задавать вопросы, которые требуют коротких ответов или кивка.
- ❖ Не притворяйтесь, если Вы не поняли, что Вам сказали. Повторите, что Вы поняли, и реакция собеседника Вам поможет. Не стесняйтесь переспросить то, что Вы не поняли. Если Вам снова не удалось понять, попросите произнести слово в более медленном темпе, возможно, по буквам.
- ❖ Не забывайте, что человеку с нарушенной речью тоже нужно высказаться. Не перебивайте его и не подавляйте. Не торопите говорящего.

Рекомендации:



- ◆ Помните, что афазия не является психическим заболеванием, даже если речь пациента лишена смысла, а сам он не осознает своего дефекта. Необходимо учитывать, что больные с афазией часто хорошо понимают окружающих.
- ◆ В беседе с больным не стоит повышать голос. Афазия – это не глухота, громкая речь не улучшит общения с пациентом.

С нарушением зрения



Зрение — одно из чувств человека, опосредованное глазами, которые позволяют видеть и воспринимать окружающий мир. Нарушение зрения ведет либо к снижению возможности воспринимать окружающую действительность, либо к полному ее отсутствию.

Слепота — это невозможность адекватно воспринимать и оценивать окружающую действительность по причине потери зрения на оба глаза.

Особенности общения с пациентами с нарушением зрения:

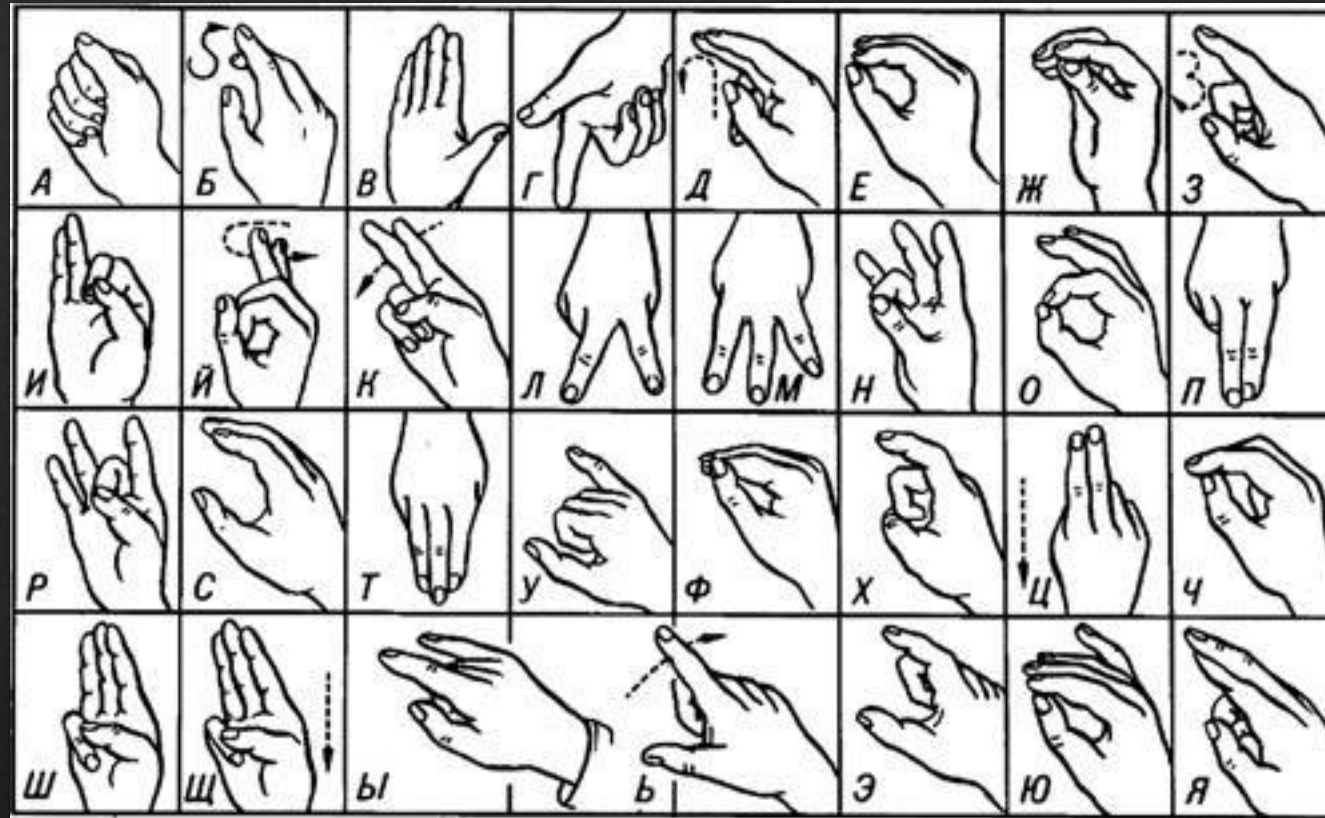
При наличии определенных навыков инвалиду по зрению вполне под силу самостоятельное передвижение в пространстве, на улице, пользование общественным транспортом, самостоятельное обслуживание себя и членов своей семьи в быту.

- ◆ Как общаться с инвалидом по зрению?

Аспекты коммуникации между незрячим и зрячим человеком:

- ◆ Чтобы поделиться с незрячим какой-либо информацией, нужно сделать это в том виде, в котором она ему доступна, либо, если это невозможно, предоставить ее в том виде, в котором она есть. Возможно, человек сможет сам перевести ее в доступный ему формат (звуковой или написать шрифтом Брайля).
- ◆ Если нужно прочесть вслух незрячему человеку что-либо, то желательно предупредить его заранее, читать обычным голосом и не пытаться пересказывать, если об этом не просили.
- ◆ Если незрячий человек оказался в новом для него помещении, нужно дать ему возможность сориентироваться в пространстве. Можно, например, сказать ему, что справа стоит шкаф, а прямо перед дверью — окно.
- ◆ Необходимо сосредоточить внимание незрячего на опасных предметах, а также избегать расплывчатых определений, например таких: «вон там стоит кружка с молоком». Лучше сказать, что на столе у окна стоит кружка с молоком, она примерно посередине.
- ◆ При общении нужно всегда называть себя и других собеседников, а при обращении называть того, к кому обращено изречение.
- ◆ Предлагая незрячему сесть, не надо усаживать его, необходимо положить его руку на спинку стула или кресла. Это же касается и передачи предметов — в этом случае руку человека не тянут к предмету, а подводят его к нему или дают в руки.

С нарушением слуха



Дактилология или дактильная азбука

Правила и этика общения с глухими и слабослышащими:

— Человеку с нарушенным слухом мешает воспринимать и понимать устную речь шум, одновременный разговор двух и более людей. Поэтому с людьми, которые плохо слышат, будет трудно общаться в больших или многолюдных помещениях. Яркое солнце или тень тоже могут быть помехами.

— Чтобы привлечь внимание человека, который плохо слышит, назовите его (ее) по имени. Если ответа нет, можно слегка тронуть человека за руку или плечо или же помахать рукой.

— Существует несколько типов и степеней глухоты. Некоторые не слышат или не воспринимают устную речь и могут разговаривать только на жестовом языке. Другие могут слышать, но воспринимают отдельные звуки неправильно. С ними нужно говорить немного громче и четче обычного, подбирая подходящий уровень громкости. Некоторые утратили способность воспринимать высокие частоты — разговаривая с ними, нужно лишь снизить высоту голоса. С кем-то оптимален метод записок. Если вы не знаете, какой способ предпочесть, постарайтесь узнать это у самого глухого. Если возникают проблемы в устном общении, предложите собеседнику использовать другой способ — написать, напечатать. Не говорите: «Ладно, это неважно...».

— Чтобы глухой или слабослышащий собеседник вас лучше понял, разговаривая с ним, смотрите прямо на него, чтобы он одновременно видел ваше лицо (губы) и «слышал» речь. Говорите ясно и медленно. Не нужно кричать что-то, особенно в ухо. Используйте выражение лица, жесты, телодвижения, если хотите подчеркнуть или прояснить смысл сказанного. Помните, что не все люди, которые плохо слышат, могут читать по губам, а те, кто это умеет, хорошо прочитывают только три из десяти сказанных вами слов.

— Вы затрудните вашему собеседнику понимание разговора, если будете переключаться с одной темы на другую и обратно. Если вы хотите поменять тему, не делайте этого без предупреждения. Используйте переходные фразы вроде: «Хорошо, теперь нам нужно обсудить...»

— Говорите простыми короткими фразами и избегайте несущественных слов. Выбирайте обиходные слова (т.е. наиболее часто употребляемые в речи). По возможности, избегайте фразеологизмов, крылатых слов и выражений, пословиц и поговорок. Их смысл, как правило, не известен, а значит и не понятен глухим и слабослышащим людям.

— При построении фразы лучше использовать прямой порядок слов. Не злоупотребляйте в речи обособлениями, оборотами, обращениями — они осложняют понимание сказанного. Например, лучше сказать «Когда вы придете?» вместо «И когда, родной мой, вас ждать?» или «Придете-то вы когда теперь?».

— Помните, что понимание смысла, передаваемого в речи с помощью интонационных нюансов, оттенков почти не доступно глухим людям и людям с тяжелой тугоухостью. Поэтому не стоит удивляться, если фраза с саркастической, насмешливой, ироничной интонацией будет пониматься как нейтральная. Например, «И что это мы тут делаем?» (смысл — запрет, указание на неправильное поведение) будет понята как необходимость ответить на вопрос «Что делаем?». Частично смысловые оттенки можно передать с помощью мимики.

— Если вы сообщаете информацию, которая включает в себя номер, технический или другой сложный термин, адрес, напишите ее, сообщите по факсу или электронной почте или любым другим способом, но так, чтобы она была точно понята.

— Если вас просят повторить что-то, попробуйте не просто повторить, но сказать по-другому перефразировать предложение.

— Убедитесь, что вас поняли. Не стесняйтесь спросить, понял ли вас собеседник.

— Если вы общаетесь через переводчика, не забудьте, что обращаться надо непосредственно к собеседнику, а не к переводчику.

С асоциальным поведением



Асоциальное (от греч. «а» – отрицательная частица) – характеристика личности или группы, своим поведением противоречащей общепринятым нормам

Асоциальное поведение в психологии рассматривается как отклоняющееся **поведение**, которое включает в себя систему поступков или отдельные поступки, противоречащие принятым в обществе правовым или нравственным нормам.

-Существуют следующие стадии развития асоциального поведения:

неодобряемое поведение (эпизодические шалости, озорство);

порицаемое поведение (связанное с более систематическим осуждением со стороны воспитателей);

девиантное поведение (нравственно отрицательные проявления и поступки);

делинквентное (предпреступное) поведение;

преступное поведение;

деструктивное поведение.



Спасибо за внимание!

Выполнили:
Мерген К
Мунтинов К
Батаев А
Айкенов Б
Мардан М