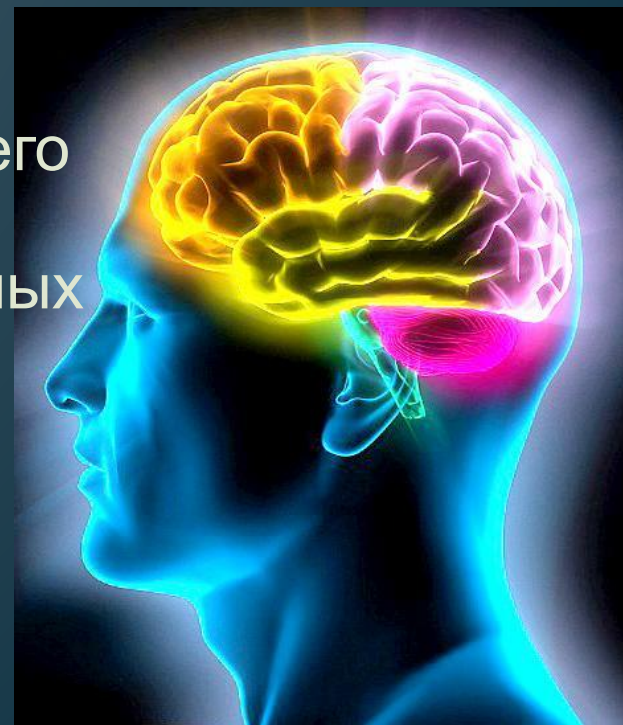


# Судебно-психологическая экспертиза эмоциональных состояний

Выполнили: студенты 418 Б  
группы  
Кондинкина А.С.  
Муллаярова К.Р.



- Данный вид экспертизы назначается работниками следственных или судебных органов в тех случаях, когда возникает вопрос о возможности квалифицировать действия обвиняемого (подсудимого) как совершенные в состоянии сильного душевного волнения (физиологического аффекта) и это состояние предусмотрено законодателем в качестве смягчающего вину обстоятельства по делам об убийствах и нанесении тяжких телесных повреждений.

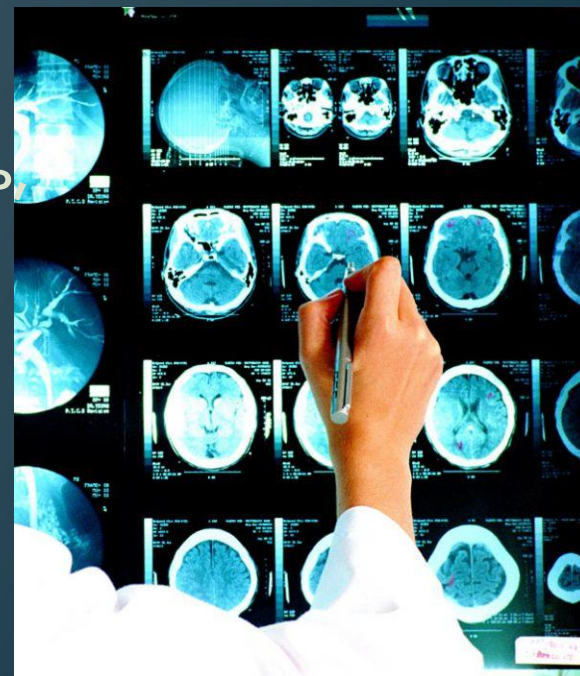


# Основные задачи судебно-психологической экспертизы эмоциональных состояний:

- выявление определенного психического (эмоционального) состояния и его воздействия на способности человека к осознанию своих действий и сознательному руководству ими.
- диагностика физиологического аффекта;
- ответ на вопрос судебно-следственных органов о том, находился ли обвиняемый в период правонарушения в состоянии физиологического аффекта или ином эмоциональном состоянии, которое оказало существенное влияние на его поведение в ситуации правонарушения.

- Насильственные преступления против личности, в особенности убийства и нанесение телесных повреждений, нередко являются завершающей фазой конфликта, который происходил между преступником и потерпевшим. Развитие конфликтной ситуации между людьми обычно сопровождается возрастанием уровня эмоционального напряжения участников конфликта. При этом нередки случаи, когда один или несколько участников конфликта своими действиями провоцируют дальнейшее развитие конфликтной ситуации и это обстоятельство, преломляясь через индивидуальные особенности личности, способствует возникновению состояния сильного душевного волнения на стадии, предшествующей совершению насильственного преступления. Подобные ситуации, как указывалось выше, учитываются законодателем, а для разрешения вопроса о соответствующей квалификации такого преступления работники правоохранительной системы должны получить заключение эксперта-психолога. Таким образом, уголовное право учитывает особенности состояний и условий, в которых находится лицо, совершившее преступление, причем эти обстоятельства существенно ограничивают меру его осознания, свободу волеизъявления и расцениваются как смягчающие

- Высокая степень эмоциональных переживаний специфически воздействует на характер познавательных процессов и на структуру сознания субъекта. Это воздействие приводит к феномену сужения сознания, что, в свою очередь, делает деятельность субъекта односторонней, негибкой. Психологии известен ряд эмоциональных состояний, характеризующихся высоким эмоциональным напряжением. К ним относятся состояние физиологического аффекта (сильного душевного волнения), стресс (психическая напряженность) и фрустрация. Ниже мы последовательно рассмотрим



# Состояние аффекта

- Состояние аффекта характеризуется краткостью и «взрывным» характером, которое обычно сопровождается ярко выраженными вегетативными (например, изменение цвета лица, выражения глаз и др.) и двигательными проявлениями.
- Состояние аффекта формируется у субъекта очень быстро и в течение долей секунды может достичь своего апогея, оно возникает внезапно не только для окружающих, но и для самого субъекта. Обычно аффект протекает в течение нескольких десятков секунд. Как уже указывалось, он характеризуется высокой напряженностью и интенсивностью реализации физических и психологических ресурсов человека. Именно этим объясняется, что в состоянии аффекта физически слабые люди наносят большое количество телесных смертельных повреждений, т. е. совершают те действия, на которые они были не способны в спокойной обстановке



Состояние аффекта дезорганизирующим образом воздействует на высшие психические функции. Как уже указывалось выше, происходит сужение сознания, что резко снижает контроль за поведением в целом. Одним из последствий аффективного состояния является частичная утрата памяти (амнезия) в отношении событий, которые непосредственно предшествовали аффекту и происходили в период аффекта.

Существует несколько механизмов возникновения аффектов. В первом случае возникновению аффекта предшествует достаточно длительный период накопления отрицательных эмоциональных переживаний. В этом случае характерно длительное состояние внутреннего эмоционального напряжения, и иногда незначительное дополнительное отрицательное воздействие (очередное оскорбление) может явиться «пусковым механизмом» развития и реализации аффективного состояния.

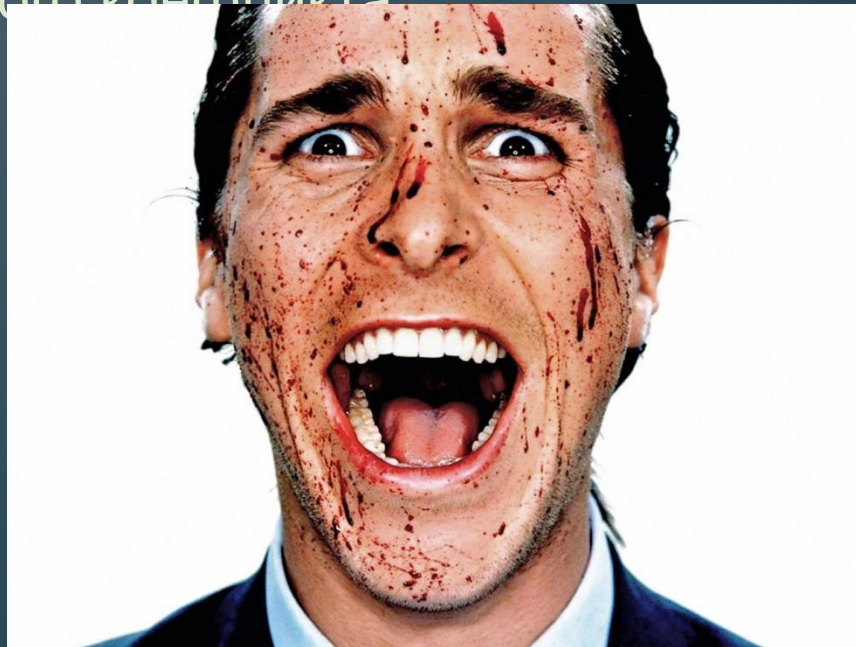
Возможны ситуации, когда аффективный механизм формируется под воздействием одноразового чрезвычайно значимого для субъекта события (внезапно вернувшийся из командировки супруг застаёт свою жену в постели со своим другом). Возможен и промежуточный механизм, когда отрицательное повторное воздействие раздражителя было отсрочено во времени (от нескольких минут до нескольких лет): человек внезапно встречает своего прежнего оскорбителя, который возобновляет прежнюю

- Особенность физиологического аффекта заключается в том, что он воспринимается как необычная, парадоксальная, чуждая личности подследственного форма реагирования. Часто подследственный положительно характеризуется на работе и в быту, имеет позитивные социальные установки, высокую степень самоконтроля. Однако взаимоотношения подследственного с потерпевшим, как правило, отличаются конфликтностью, причем конфликт может возникнуть как непосредственно в ситуации деликта, так и задолго до него. В любом случае возникший конфликт глубоко затрагивает высокозначимые потребности подследственного, угрожает системе его ценностей. Характерно, что сложившаяся ситуация переживается подследственным как безвыходная, неразрешимая. Такое восприятие сложившегося положения может быть вызвано как объективными причинами — реальная угроза со стороны жертвы, дефицит времени принятия решения и др., так и субъективными особенностями подследственного, его повышенной ранимостью, чувствительностью, обидчивостью, склонностью к «застреванию» на психотравмирующих моментах, недостаточной гибкостью поведения и т. д.



Очень важной является оценка динамики и специфики непосредственно самого преступления.

Сам момент совершения преступления представляет собой внезапный выплеск накопившегося эмоционального напряжения, неуправляемую аффективную разрядку. Пусковым стимулом аффекта может служить как угрожающее, агрессивное действие потерпевшего на высоте конфликтной ситуации, так и незначительное, внешне безобидное воздействие, играющее роль «последней капли» на фоне продолжительного конфликта.



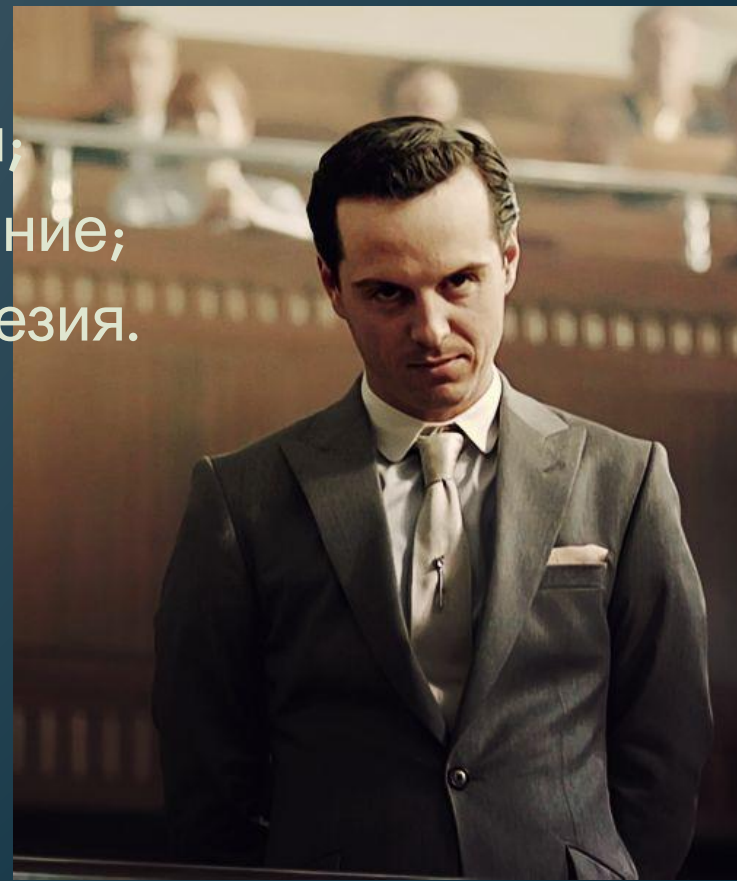
- Момент аффективной разрядки наступает неожиданно, внезапно для самого обвиняемого, помимо его волевого контроля. Происходит частичное сужение сознания — ограничивается поле восприятия, внимание концентрируется целиком на предмете насилия. Вследствие "этого орудием преступления может стать первый подходящий предмет, оказавшийся в поле внимания, возможность выбора ограничивается. Сознание переполняется слепой яростью, гневом, обидой, соответственно изменяется внешний вид — искажаются черты лица, изменяется его цвет, расширяются зрачки глаз. Обвиняемый слабо реагирует на внешнее воздействие, может не обращать внимания на свои ранения, вид крови. Поведение приобретает черты негибкости, становится упрощенным, утрачиваются сложные моторные навыки, требующие контроля сознания, действия стереотипизируются, доминируют двигательные автоматизмы — в криминалистической картине преступления может присутствовать множественность наносимых ударов и ранений, их однотипность, скученность и явная избыточность. Произвольность, сознательный контроль действий при этом снижается, но усиливается их энергетика, движения приобретают резкость, стремительность, непрерывность, большую силу.

- Длительность подобного состояния может колебаться от нескольких секунд до нескольких минут, после чего наступает резкий и стремительный спад эмоционального возбуждения, нарастает состояние опустошения, крайней усталости, происходит постепенное осознание содеянного, часто сопровождающееся чувством раскаяния, растерянности, жалости к потерпевшему. Нередко обвиняемые сами пытаются помочь жертве, сообщают о случившемся в милицию, реже — убегают с места происшествия, не пытаются скрыть следы преступления. В дальнейшем нередко обнаруживается забывание отдельных эпизодов преступления.



Физиологический аффект необходимо различать от патологического. В отличие от физиологического, патологический аффект рассматривается как острое кратковременное психическое расстройство, возникающее внезапно и характеризующееся следующими особенностями:

- а) глубокое помрачение сознания;
- б) бурное двигательное возбуждение;
- в) полная (или почти полная) амнезия.



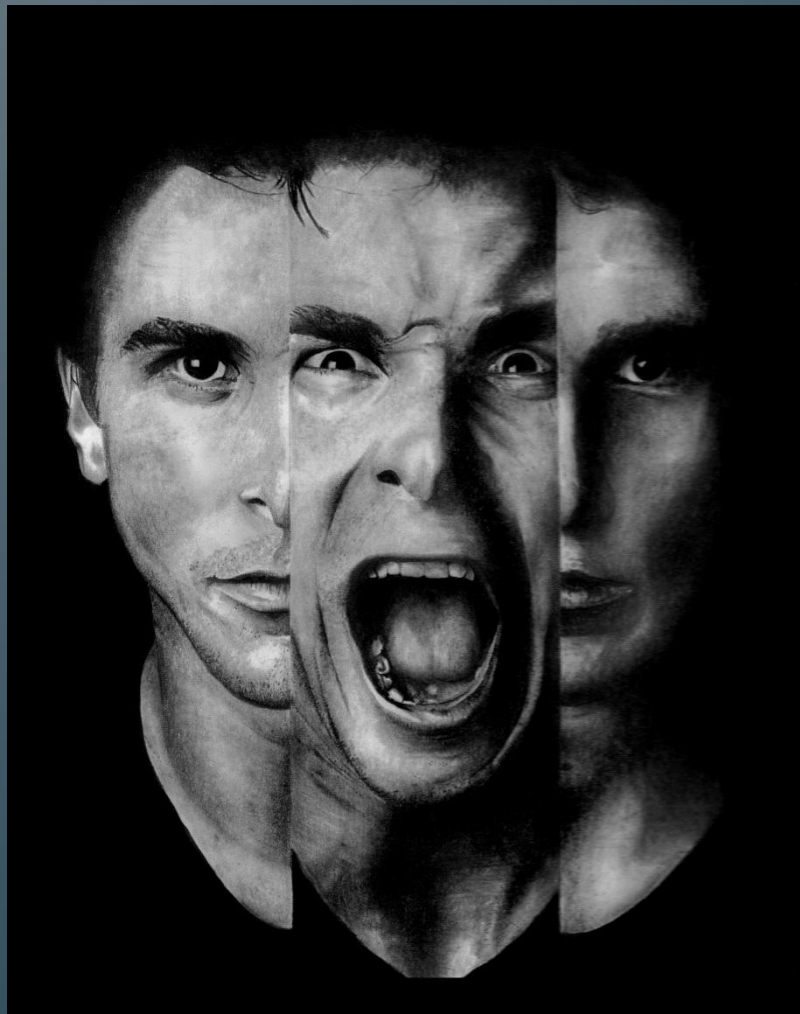
Действия в состоянии патологического аффекта отличаются большой разрушительной силой, а в постаффективной стадии наблюдается глубокий сон. Патологический аффект — это болезненное состояние психики, и поэтому его экспертная оценка должна осуществляться врачом-психиатром.

В ряде случаев, если у обвиняемого обнаруживаются признаки умственной отсталости, психопатические черты, если имеются данные о перенесенных им черепно-мозговых травмах, неврологических нарушениях и других отклонениях, не связанных с психическим заболеванием, является эффективным проведение комплексной психолого-психиатрической экспертизы, на разрешение которой ставятся вопросы, относящиеся к компетенциям обоих видов экспертиз.

- Сложным является вопрос о диагностике физиологического аффекта в состоянии алкогольного опьянения. Сведения об употреблении обвиняемым алкоголя до совершения преступления не снимают с экспертов необходимости тщательно исследовать его индивидуально-психологические особенности, анализировать развитие ситуации деликта, другие обстоятельства дела, чтобы в каждом конкретном случае решать вопрос о наличии или отсутствии аффекта. Поэтому правомерно назначение СПЭ на предмет аффекта в отношении обвиняемого, находившегося в состоянии алкогольного опьянения, особенно в случае легкой степени опьянения.
- Квалифицированная оценка эмоциональных состояний подследственного или свидетеля в значительной степени зависит не только от опыта психолога, но также от объема информации о личности и поведении субъекта преступления в материалах уголовного дела. К сожалению, в процессе допросов и других следственных действий следователи редко фиксируют свое внимание на особенностях самочувствия, настроения подследственного перед случившимся. Очень важен также опрос свидетелей о том, как выглядел подследственный

- В процессе допроса подследственного, особенно на первых этапах следственных действий, следователю необходимо выяснить у него следующие моменты:
- - соматическое состояние накануне деликта (наличие соматических, нервных и других заболеваний, наличие хронической усталости, бессонницы и др.);
- - особенности межличностных отношений подследственного с жертвой (наличие конфликтов, их специфику и способы их разрешения);
- особенности личности жертвы (особенности темперамента, характера, особенности взаимоотношений в семье и др.);
- - особенности и динамику взаимоотношений с жертвой (что послужило источником конфликта, были ли раньше конфликты; если были, то, как они разрешались; есть ли общие знакомые с жертвой, общие интересы и др.).





- В материалах уголовного дела обязательно должны быть характеристики на подсудственного, причем не только бытовые и производственные, но и характеристики свидетелей. При опросе свидетелей рекомендуется задавать такие, например, вопросы: «Является ли для вас неожиданным поступок подсудственного?» или: «Соответствуют ли особенностям личности подсудственного его поступки?»
- Ответы свидетелей на эти вопросы имеют высокую информативную значимость для эксперта-психолога. По данным ряда исследований и нашим собственным данным, лица, совершившие преступления в состоянии физиологического аффекта, отличаются повышенной заторможенностью, уравновешенностью, отсутствием агрессивности и выраженной эфффективности. Содержательная сторона их деяний не согласуется с их личностными характеристиками.



В постановлении о назначении судебно-психологической экспертизы эмоциональных состояний следователем ставятся следующие вопросы.

- Каковы индивидуально-психологические особенности подследственного?
- Каковы особенности межличностных отношений жертвы и подследственного (социально-психологическая характеристика динамики их межличностных взаимоотношений, их конфликта, анализ способов разрешения конфликтных ситуаций и др.)?
- Как выявленные личностные характеристики могли повлиять на особенности поведения подследственного в исследуемой ситуации?
- В каком психическом состоянии находился подследственный в момент совершения деликта?
- Находился ли подследственный в состоянии физиологического аффекта
- или ином эмоциональном состоянии, оказавшем существенное влияние на
- его поведение?

- Вопрос об ином эмоциональном состоянии уместен, так как подсудимый в момент совершения преступления мог находиться в таком психическом состоянии, которое по своему дезорганизирующему влиянию на поведение не достигло глубины физиологического аффекта, но оказало негативное влияние на сознательное регулирование его поведения. Такими эмоциональными состояниями, оказывающими дезорганизирующее влияние на поведение человека в ситуации конфликта, могут быть стресс и фрустрация. Эти эмоциональные состояния диагностируются психологом и могут интерпретироваться юристом как состояния сильного душевного волнения и рассматриваться в качестве смягчающего обстоятельства.



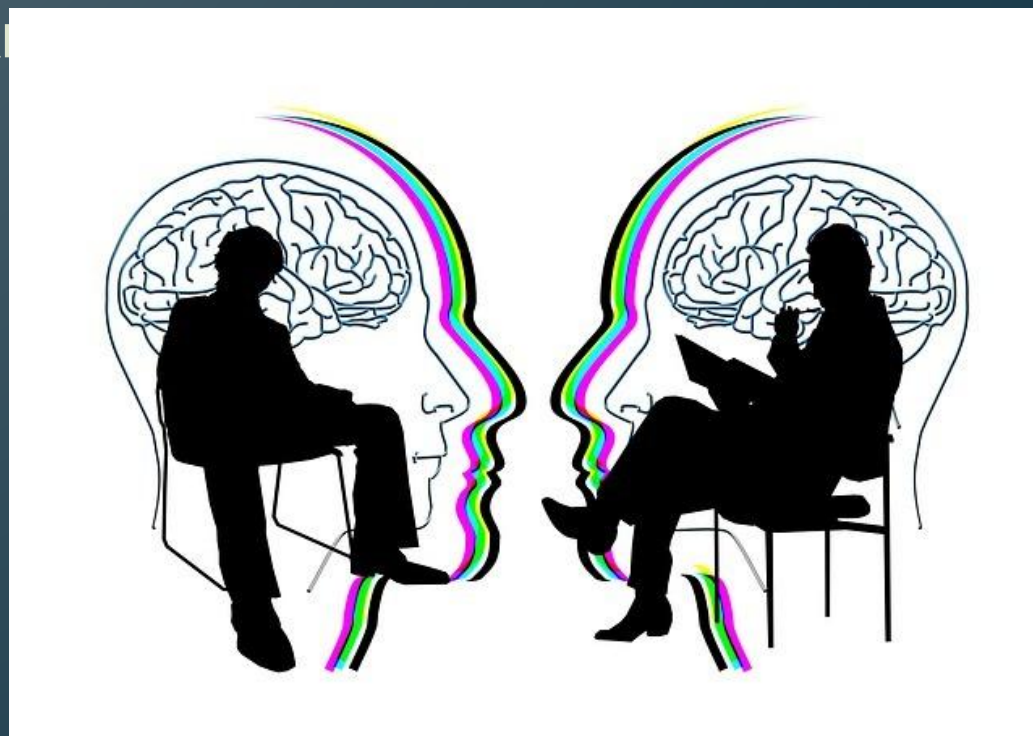
# Состояние стресса

- В психологии стресс понимается как состояние психического напряжения, возникающее у человека в процессе деятельности в наиболее сложных, трудных условиях, как в повседневной жизни, так и при особых экстремальных состояниях. Стресс может оказывать как положительное, так и отрицательное влияние на деятельность человека, включая даже полную ее дезорганизацию. Объективными признаками, по которым можно судить о стрессе, являются его физиологические проявления (повышение артериального давления, изменение сердечно-сосудистой деятельности, мышечное напряжение, учащенное дыхание и др.) и психологические (переживание тревоги, раздражительность, ощущение беспокойства, усталость и др.). Но главным признаком стресса является изменение функционального уровня деятельности, что проявляется в ее напряжении. В результате такого большого напряжения человек может мобилизовать свои силы или, наоборот, в результате чрезмерного напряжения функциональный уровень понижается, и это может способствовать дезорганизации деятельности в целом. Различают физиологический и психологический стрессы. Физиологический стресс вызывается непосредственным действием неблагоприятного стимула на организм. Например, мы погружаем руки в ледяную воду, и у нас возникают стереотипные реакции, (мы отдергиваем руки).

- Психологический стресс как более сложное интегративное состояние требует обязательного анализа значимости ситуации, с включением интеллектуальных процессов и личностных особенностей индивида. Если при физиологическом стрессе реакции индивида стереотипны, то при психологическом стрессе реакции индивидуальны и не всегда предсказуемы. Возникновение психологического стресса в определенных жизненных ситуациях может отличаться не в силу объективных характеристик ситуации, а в связи с субъективными особенностями восприятия ее человеком. Поэтому невозможно выделить универсальные психологические стрессы и универсальные ситуации, вызывающие психологическое напряжение в равной мере у всех людей. Например, даже очень слабый раздражитель в определенных условиях может играть роль психологического стресса или один даже очень сильный раздражитель не может вызвать стресса у всех без исключения людей, подвергшихся его воздействию. Эти факторы являются очень важными при оценке эмоционального состояния человека, особенно в судебно-следственной практике.



- Судебно-психологическая экспертиза не ограничивается простой констатацией факта — был аффект или не был. Перед экспертом стоит задача установления причинных связей эмоциональных реакций подэкспертного. Описание психологических закономерностей возникновения эмоциональных реакций у подэкспертного помогает суду и следствию осветить важные аспекты юридического понятия «внезапно возник





Важным является также разграничение физиологического аффекта от такого эмоционального состояния, как фрустрация.

Фрустрация, как уже отмечалось, — это психическое состояние дезорганизации сознания и деятельности человека, вызванное объективно непреодолимыми препятствиями. Несмотря на многообразие фрустрирующих ситуаций, они характеризуются двумя обязательными условиями: это наличие актуально значимой потребности и наличие препятствий для осуществления этой потребности. Необходимым признаком фрустрации является сильная мотивированность личности к достижению цели, удовлетворению значимой потребности и наличие преграды, препятствующей достижению этой цели.

Поведение человека в период фрустрации может выражаться в двигательном беспокойстве, в апатии, в агрессии и деструкции, в регрессии (обращении к моделям поведения более раннего периода жизни). Необходимо отличать псевдофрустрационное поведение человека от истинного фрустрационного поведения. Для фрустрационного поведения характерно нарушение мотивированности и целесообразности, при псевдофрустрационном поведении сохраняется одна из перечисленных выше характеристик.



Например, человек находится в состоянии ярости, стремясь достичь какой-либо цели. Несмотря на ярость и агрессивность такого человека, его поведение целесообразно.

Двое молодых людей подошли к незнакомому человеку с целью ограбления и попросили его дать прикурить. Незнакомец грубо отказал в просьбе, и они стали его избивать, затем взяли кошелек и убежали. Один из них, который нанес первый удар пострадавшему, утверждал, что тот оскорбил его, и он был в слепой ярости. Однако поведение этого молодого человека нельзя рассматривать как фрустрационное, так как он имел определенную цель — ограбить пострадавшего.

Такое псевдофрустрационное поведение характеризуется частичной утратой контроля со стороны воли человека, но оно целесообразно, мотивированно и сохраняет контроль со стороны сознания.





- Фрустрационное поведение — это то поведение, которое не контролируется ни волей, ни сознанием человека, оно дезорганизовано и не имеет содержательно-смысловой связи с мотивом ситуации. При таком поведении свобода осознания и волеизъявления ограничена. В связи с этим фрустрацию можно выделить как особое состояние, которое юристы могут рассматриваться как смягчающий фактор.

Исследования лиц, совершивших преступления в состоянии фрустрации, выявили у них основные личностные и поведенческие характеристики, предрасполагающие к преступлению. Это глубокая эмоциональная вовлеченность в ситуацию, тенденция оценивать свои потребности как высокозначимые, недостаточная адекватность поведения. Повышенная эмоциональная вовлеченность в ситуацию проявляется у них в эмоциональном отклике на любые, даже несущественные стимулы. Фрустрация проявляется не только в агрессивных формах поведения. В некоторых случаях наблюдается «уход в себя» (эмоциональное замыкание) с целью ослабления эмоционального дискомфорта. Иногда наблюдаются регрессивные формы поведения.

Тенденция оценивать индивидуальные потребности, как высокозначимые у фрустрированной личности обусловлена как внешними, так и внутренними факторами. Внутренний фактор определяется интеллектуальными и личностными характеристиками подследственных. Исследования показали, что такие личности характеризуются неадекватной самооценкой, низким уровнем психической адаптации, эгоцентризмом, ригидностью, слабыми коммуникативными качествами. Причем если при физиологическом аффекте и стрессовом состоянии определяющую роль в развитии динамики этих состояний играет внешний фактор, то состояние фрустрации связано с внутренним фактором — с личностной структурой объекта. Состояние фрустрации может способствовать возникновению сильного душевного волнения, и его можно рассматривать как смягчающее вину обстоятельство.

Эффективная оценка этих состояний зависит от профессионального опыта психолога, а также от объема и качества информации о личности и поведении подследственного в изучаемых ситуациях деликта, представленных в материалах уголовного дела.





**ПРЕЗЕНТАЦИЯ ОКОНЧЕНА!**  
**СПАСИБО ЗА ВНИМАНИЕ!**