

**С.Ж.АСФЕНДИЯРОВ АТЫНДАҒЫ  
ҚАЗАҚ ҰЛТТЫҚ МЕДИЦИНА  
УНИВЕРСИТЕТІ**



**КАЗАХСКИЙ НАЦИОНАЛЬНЫЙ  
МЕДИЦИНСКИЙ УНИВЕРСИТЕТ  
ИМЕНИ С.Д.АСФЕНДИЯРОВА**

**Ортопедиялық стоматология пропедевтикасының модулі**

**Модуль жетекшісі: м.ғ.д. Есіркепов А.А.**

**СӨЖ**

Тақырыбы: \_\_\_\_\_

Дайындаған: \_\_\_\_\_

Факультет: стоматология

Топ: 404-02

Жетекшісі: асс.Балабеков А.С.

**Алматы 2012ж.**

# Металлопластмассалы көпіртәрізді протез -

- Құйылған немесе штампталған металл қаңқадан жасалған , пластмассамен қапталған алынбайтын протездің бір түрі болып табылады. Қаңқа ретінде фасеткалар мен құймалар қоланылуы мүмкін.



- Дәнекерлеп-қалыпталған
- Құймалы
- Комбинирленген



2



- Көрсеткіштер:

Жоғарғы эстетикалық талаптар

Тістердің аз ақауында

Алдыңғы тістердің ақауында

- Қарсы көрсеткіштері

Үлкен ақауларда

Периодонт жағдайы нашар

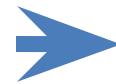
Қысқа немесе ұзын сауыттарда

Пластмассаға аллергиясы болғанда

# Металлопластмассалық протезді дайындаудың клиника –лабараториялық кезеңдері:

- Клиника- тірек тістерді егеу , қалып алу (түсті таңдау)
- Лаборатория- құрамалы –комбинирленген мүсін құю, қажеттілік болса , тістем біліктері бар балауыз негіз дайындау .
- Клиника- орталық қатынасты анықтау
- Лаборатория- тұтас құймалы көпіртәрізді протездің қаңқасын құю
- Клиника –қаңқаны ауызда шақтау
- Лаборатория-протездің пластмассалық қаптамасын (облицовкасын) дайындау
- Клиника- протезді ауызда шақтап көру
- Лаборатория- соңғы өңдеу, жылтыратып тегістеу.
- Клиника--- протезді цементке бекіту.

# Клиникалық кезеңдер:



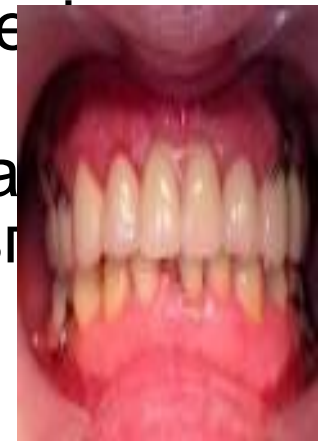
## Қалыпталған қаңқалы металлопластмассаның клинико-лабораториялық кезеңдерінің ерекшеліктері:

- 3-ші клиникалық кезеңде – қалыпталған жасанды сауытты шақтаймыз , сауытпен қосып қалып аламыз.
- 2-ші лабораториялық кезеңде – штампталған сауыт дайындаймыз
- Аралық бөлігін бөлек дайындаймыз
- Біріктіріп , ауызда шақтап, соңғы өңдеуге жібереміз
- Протезді цементке бекітеміз .

# Металлопластмассалы көпіртенің протезі

- Артықшылықтары:
  - эстетика
  - табиғи тіске тән қажалуы қасиеті(МКП салыстырғанда)
  - Пластикалығы
  - -түзетуге ыңғайлы
  - -бағасы қолжетімді

- Кемшіліктері :
  - қабыну шақырады
  - қызылиек мжиегінде қара тәж түзуі мүмкін
  - Гигиеналық қасиеті төмен
  - 1,5-2 аралығында қарайып , түсін өзгертпейді
  - беріктігі төмен
  - Ісіну қасиеті
  - Токсика, аллергиялық қасиеті бар





## Пластмассадан дайындалған көпір тәрізді протез

Науқастың бірінші келуінде қажетті сауытқа (пластмассалы немесе фарфорлы) дайындағандай тісті егеп, өңдейміз. Қос қабатты қалып алып, орталық окклюзия жағдайын анықтап және пластмассалы тістің түсін тандайды. Зертханада үлгі құйылады, оларды окклюдаторға орталық окклюзия жағдайында гипстейді және сауыттың, сонымен қатар протездің аралық бөлігінің үлгісін жасайды. Ары қарай балауызды пластмассаның тиісті түсімен ауыстырады. Дайын протезді орналастыру кезінде кейде сауыт ішінен пластмасса бөлігін алып тастауға тура келеді, осыған байланысты оның қабырғалары жұқарады ал протездің бекітілуі нашарлайды. Сауыт қабырғасының жыртылуының алдын алу және сауыттың бекітілуін жақсарту мақсатында оны тиісті түстегі тез қататын пластмассамен толтырады және өңдеп тазалаған тіске кигізеді. Пластмасса созылғыш жағдайға келгенде протезді алады, пластмассаның ақырғы қатуын күтеді, протездің өңдеу жұмыстарын аяқтайды және оны жалпы ереже бойынша цементпен бекітеді.



- Қолдануға көрсеткіштер:
  - Тіс доғасының алдыңғы және бүйір бөліктерінің аз кетіктерінде 1 тістен көп емес .
  - Алдыңғы тістерде патологиялық өзгерістерге , травма , депульпация пішін және орналасу аномалияларында және байланысты өзгерістерде,
  - Уақытша протездеуде
- Қарсы көрсеткіштер:
  - Салыстырмалы түрде жасөспірімдік және балалық шақ
  - Терең тістем
  - Бруксизм
  - Акрилды пластмассаларға аллергия

# Клиникалық кезеңдері:

- 1)Тірек тістерді егеу , түсті таңдау, қалып алу – Пластмассалы сауыттарға егелгендей егейміз, кертпе жасауға да жасамауға да болады, пішіні –цилиндр тәрізді , жиегінде конусқа келтірілген болу керек. Қосқабатты қалып аламыз .
- 2)Протезді тістерге шақтау , бекіту – протездің артық жерлерін егейміз, егер протез жұқарып кетсе астарлау жүргіземіз . Протезді тіске орнату .

# Пластмассадан жасалған көпіртәрізді протездер :

## Артықшылықтары:

Эстетика

Технологиясының қарапайымдылығы, 1 ғана лабораториялық кезеңнен тұрады.

## Кемшіліктері:

Беріктігі төмен

Ауыз сұйықтығында ісінуі

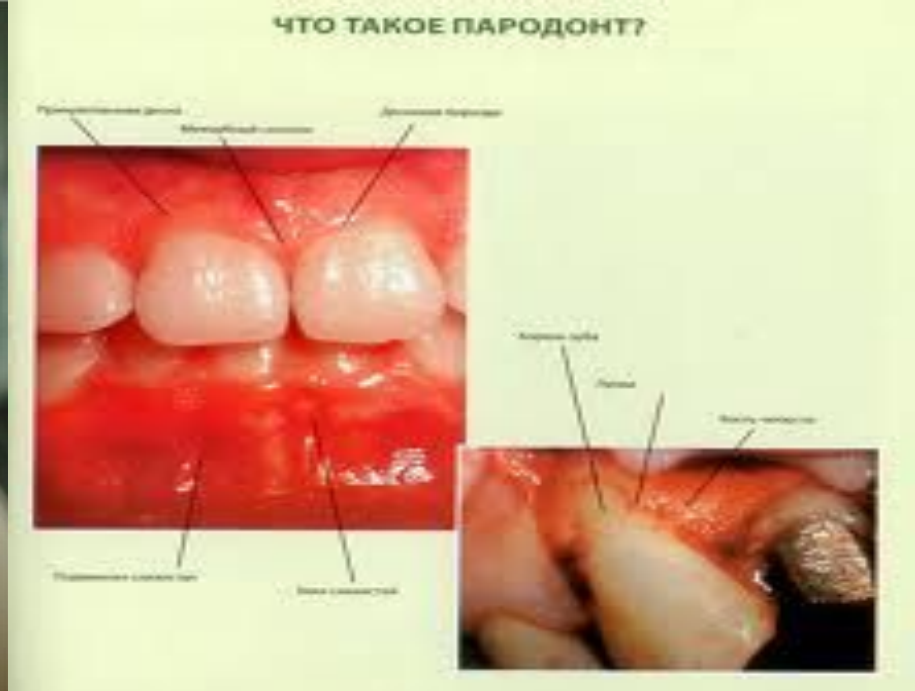
Токсикалық-аллергиялық әсерлері

Түсін өзгертуі

Пластмасса және металпластмассалы көпіртәрізді протездерді дайындаудағы қателіктерден пайда болатын асқынулар:

- Қызылиек жиегінің қараюы
- Парадонт аурулары
- Пластмасаның тіндерге токсикалық әсері
- Пластмассаның ұшуы
- Қызылиек қалталарының пайда болуы
- Аллергия





# Қорытынды:

- Қазіргі таңда тіс протездері өте кең көлемде қолданылуда , соның бірі металлопластмассалы және пластмассалы көпіртәрізді протездер . Бұл протездер нарықтық, эстетикалық және функциональды талаптарға сай келуінің арқасында, тіс қатарының кетіктерінде жиі қолданылыс тауып отыр.