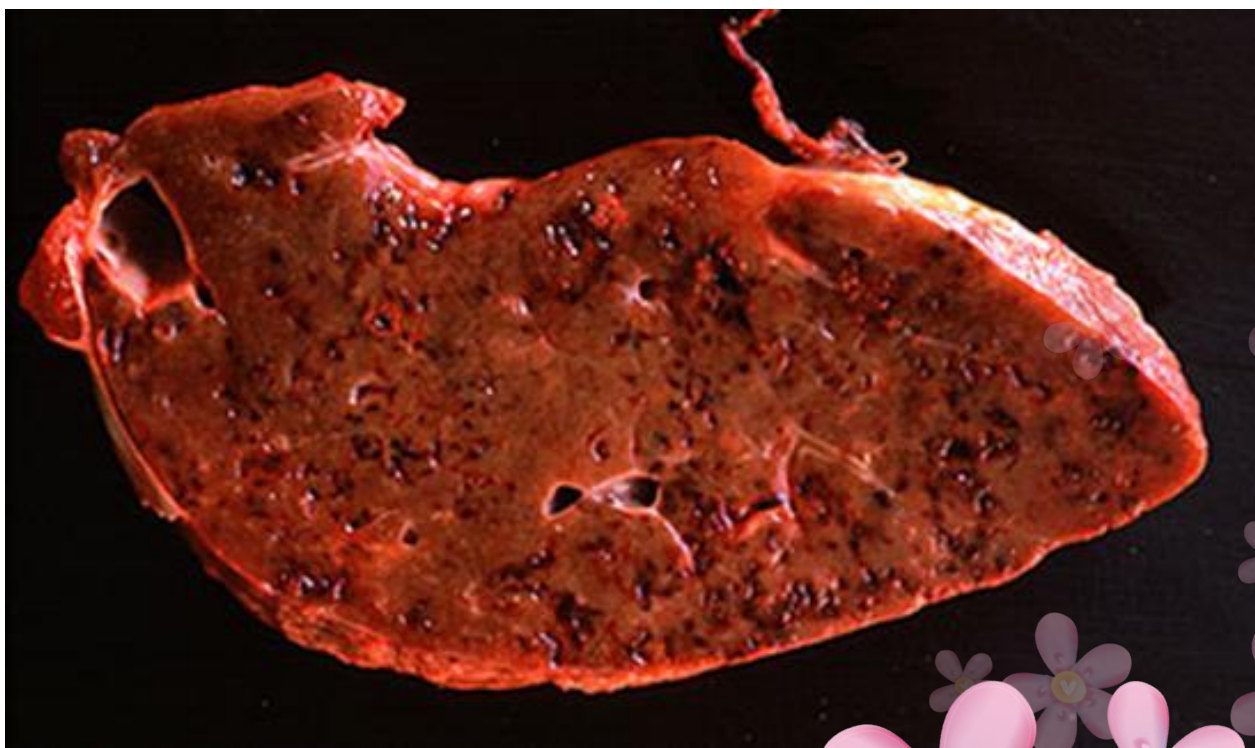


Опистрохоз

- Описторхоз – гельминтное заболевание, вызываемое плоскими паразитическими червями класса сосальщиков и протекающее с поражением гепатопанкреатобилиарной системы. Течение описторхоза характеризуется лихорадкой, болями в животе, нарушением аппетита, кожными высыпаниями, желтухой, гепатоспленомегалией, диспепсией, астматическим бронхитом, астеновегетативным синдромом.



Диагностика описторхоза основывается на обнаружении яиц описторхисов в дуоденальном содержимом и в кале, результатах серологических реакций, данных биохимического анализа крови, инструментальных исследований (УЗИ, холецистохолангиографии, КТ). Для терапии описторхоза используются противогельминтные (празиквантел, азинокс), желчегонные и ферментные препараты.



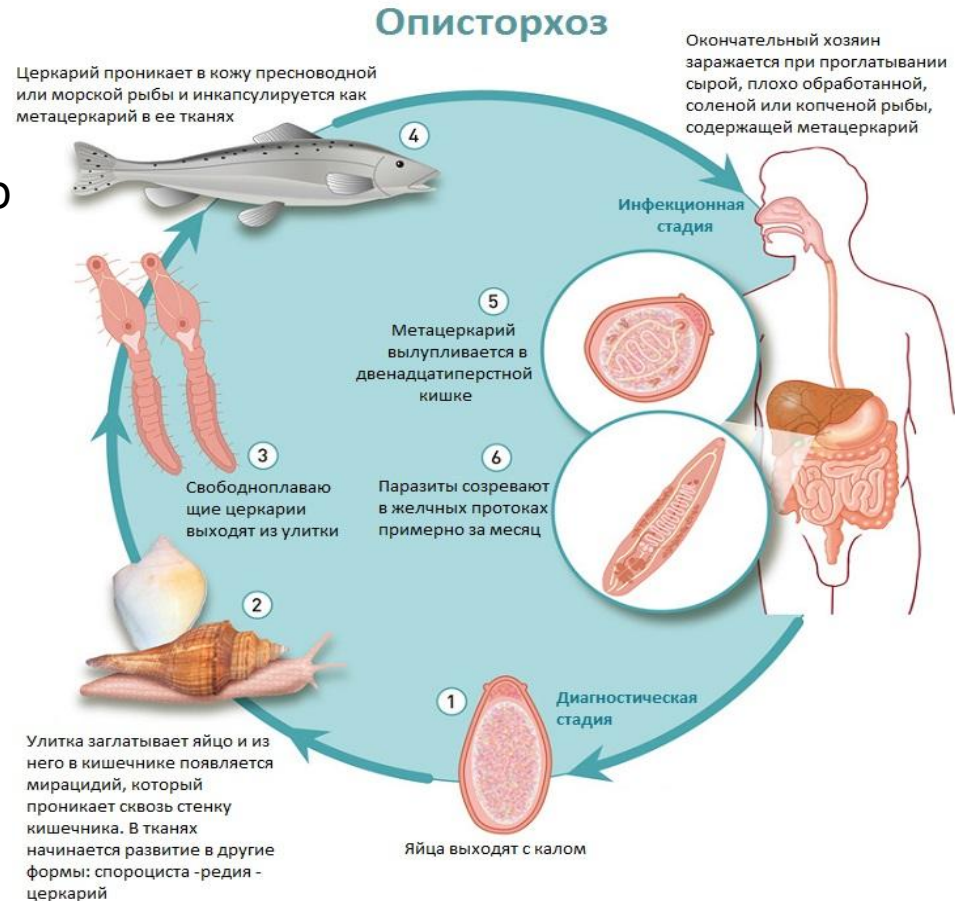
Причины описторхоза



- Заражение человека и животных происходит при употреблении инвазированной, плохо обработанной (сырой, малосоленной) рыбы. В ЖКТ окончательного хозяина под действием дуоденального сока капсула и оболочки личинок растворяются, в результате чего метацеркарии мигрируют в общий желчный проток, внутрипеченочные желчные протоки, а также в протоки поджелудочной железы. В гепатопанкреатобилиарной системе через 3–4 недели метацеркарий превращается в зрелого описторхиса, способного продуцировать яйца. Полный цикл развития гельминта от стадии яйца до половозрелой особи длится 4–4,5 месяца. Инвазированность человека описторхисами может варьировать от нескольких единиц до десятков тысяч. В организме окончательного хозяина кошачья двуустка может паразитировать 20-25 лет.



Развитие описторхисов происходит с трехкратной сменой хозяев: первым промежуточным хозяином выступают моллюски, вторым промежуточным - пресноводные рыбы семейства карповых (лещ, сазан, линь, елец, язь, плотва и др.) и окончательным - млекопитающие (кошка, собака, лисица, выдра, песец, соболь, человек), питающиеся рыбой. Окончательные хозяева выделяют яйца с личинками во внешнюю среду вместе с фекалиями. Попад в водоем, яйца заглатываются пресноводными моллюсками рода *Codiella*, в организме которых претерпевают изменения: сначала из яйца выходит мирацидий, который последовательно превращается в спороцисту, редию и церкария. Хвостатая личинка (церкарий) выходит из тела моллюска и в водоеме прикрепляется к телу карповых рыб, внедряется в соединительную и мышечную ткань, где инцистируется, превращаясь в метацеркарий. Находясь в теле рыб, чер 6 недель личинки становятся инвазионными, т. е. приобретают способность вызывать описторхоз у окончательных хозяев.



Клонорхоз

- Клонорхоз – паразитарная инвазия, вызываемая червями из класса трематод (клонорх или двуустка китайская) и характеризующаяся поражением желчевыводящих протоков и поджелудочной железы (места обитания гельминта). Окончательным хозяином паразита является человек, реже – домашние животные (например, кошки). Наиболее частый путь заражения – употребление не прожаренной (сырой, копченой, слабосоленой) рыбы.

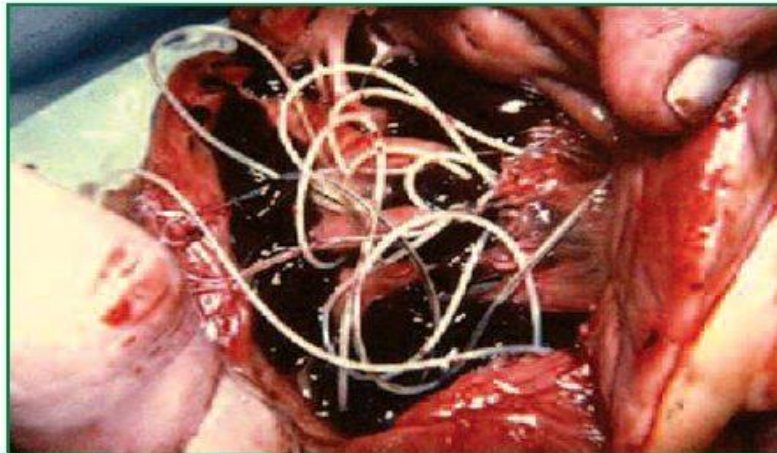
Взрослый китайский сосальщик
(*Clonorchis sinensis*)



Клонорхоз может протекать в острой или хронической форме, причем второй сценарий развития заболевания отличается не выраженной симптоматикой. Это затрудняет постановку точного диагноза и своевременное лечение клонорхоза.

- На ранних стадиях может проявиться токсико-аллергическая реакция (отеки, зуд, крапивница) – это связано с миграциями личинок, а также выделение ими фекалий, отравляющих организм хозяина. Кроме того, на этой стадии могут проявиться такие симптомы, как:
- Появление болей в правом подреберье;
- Лихорадка;
- Тошнота и рвота;
- Головные боли;
- Сонливость, повышенная утомляемость, раздражительность.

С переходом в хроническую форму, симптомами клонорхоза становятся развитие холангита и каналикулита, что связано с постепенным отмиранием тканей поджелудочной железы. Клонорхоз провоцирует цирроз и рак желчного пузыря, а также часто становится причиной развития хронических заболеваний. Кроме того, паразиты истощают организм хозяина, вызывая дисбаланс жизненно важных



Лечение клонорхоза затруднено из-за несвоевременной постановки диагноза: врачи, как правило, диагностируют панкреатит, желчнокаменную болезнь, холецистит, не догадываясь о паразитарной природе болезни. Тем временем клонорхоз продолжает развиваться, переходит в хроническую стадию, вызывает все большие нарушения в работе всех систем органов. НПК «Оптисалт» разработал прибор «Оптисалт ИридоСкрин», позволяющий установить токсическую нагрузку на органы и по радужке глаз.

Лечение клонорхоза предполагает прием химических препаратов, которые действуют на взрослых особей, в то время как личинки продолжают свою разрушительную деятельность в органах и тканях. Но подобные медикаменты не подходят для приема длительными курсами, а краткосрочная терапия не позволяет вывести из организма всех паразитов.

Благодаря исключительно натуральному составу, антипаразитарный комплекс «Оптисалт» показан для приема длительными курсами, достаточными для выведения взрослых гельминтов, а также их личинок и яиц из организма человека, а также профилактики клонорхоза. В 2007 году Правительство Москвы наградило препараты «Оптисалт» дипломом и памятным знаком «Лучший антигельминтик».





Кошачья двуустка
opisthorchis felinus

Речная рыба

Живет 50-60 лет

Легко лечить

Иммунитета нет

Сохраняется длительное время на различных



Клонорхоз
clonorchis

Морская рыба

Живет 100-120 лет

Трудно лечить

Есть резистентность
у японцев