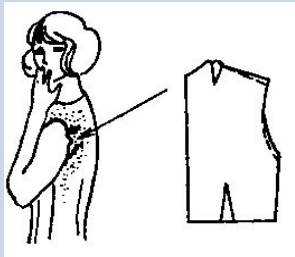


Конструктивные дефекты

Заполнить таблицу дефектов, указав причину и способы их устранения.

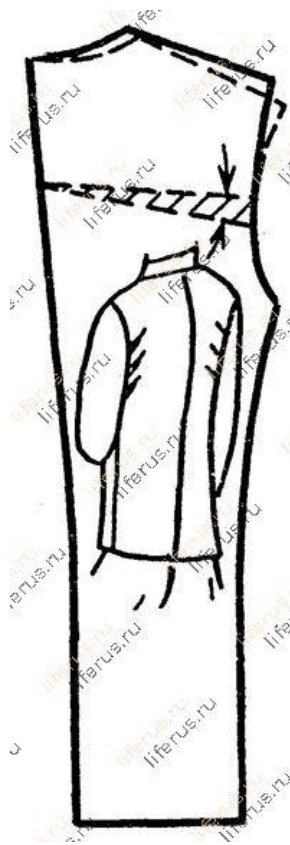
№ п / п	Рисунок	Дефект	Причина	Способ устранения
1		Изделие по пройме спинки не прилегает по фигуре	Завышена высота плеча, недостаточна углублена пройма	Опустить линию плеча, углубить пройму
2	И т.д.			
		Пример заполнения		



Наклонные складки

Наклонные складки у проймы спинки.

- Изделие плотно облегает плечевую опорную поверхность, а ниже, в соседней зоне, в области лопаток наблюдаются симметричные складки, направленные от проймы спинки, где глубина складок наибольшая, наклонно к верхнему участку среднего шва спинки.
- Во-первых, возможно нарушение баланса изделия из-за его неправильного определения. Причина дефекта заключается в излишней (относительно линии основания проймы) длине бокового участка спинки в области проймы по отношению к длине среднего участка этой детали.
- Во-вторых, возможно, что изделие надето на человека нетипового телосложения, например на фигуру с низкими плечами.
- В-третьих, изделие может быть слишком узко человеку в плечах, разнонаправленные силы давления участков поверхности тела растягивают ткань опорного участка одежды, а внизу образуется слабина.
- В первом случае (при нарушении баланса) дефект устраняется по общей схеме: выявление складки, ее скалывание, изготовление вспомогательного лекала (шаблона), внесение уточнения в крой детали.
- Во втором случае, когда фигура человека имеет низкие плечи, если можно, применяют плечевые накладки, а если они уже были, увеличивают их толщину. Если плечевые накладки использовать нельзя, то исправляют дефект так же, как описано выше.
- В третьем случае расширяют зауженный, конструктивный пояс верхнего участка спинки, тем самым ликвидируя растяжение материала опорного участка одежды.



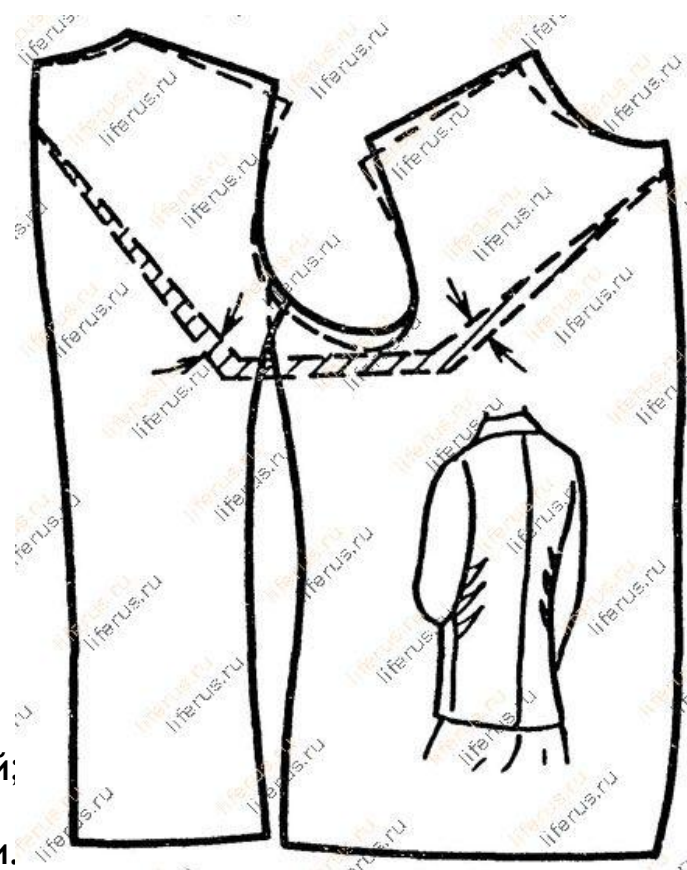
- **Наклонные складки (заломы) у бокового шва** (рис. 55, б).

- Дефект, при котором мы часто говорим, что изделие, надетое на фигуру человека, «висит как на вешалке». Несколько наклонных складок (или одна), симметричных относительно середины изделия, направлены из-под проймы, от боковых швов (здесь наблюдается наибольшая глубина складок) наклонно к верхним участкам среднего шва спинки и к линии полузаноса полочки (где складки уже исчезают). При этом изделие наиболее плотно облегает фигуру только в средних частях спинки и полочки.

- Причины возникновения дефекта могут заключаться в том, что изделие, возможно, надето на фигуру нетипового телосложения, например с низкими плечами. Дефект может появиться и в результате излишней запроектированной в конструкции длины боковых участков спинки и полочки.

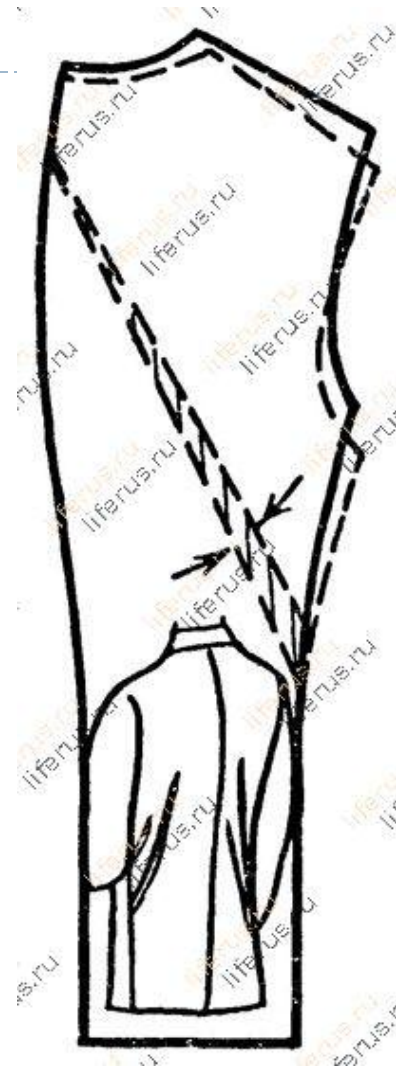
- В обоих случаях дефект устраняется одинаково. В изделии, надетом на человека или манекен, под проймой по боковому шву закалывают булавками образующуюся горизонтальную складку, а затем скалывают получающиеся наклонные складки на полочке и спинке, сводя их глубину на нет.

- Изделие снимают, не раскалывая булавок, укладывают на лист бумаги и с помощью резца переводят новые контуры деталей; расставляют контрольные знаки. Вырезают шаблоны (вспомогательные лекала) верхних участков полочки и спинки. Затем булавки удаляют, изделие расправляют; сверху на полочку и спинку укладывают соответствующие шаблоны, совмещая контрольные знаки. При обмелке уточняют контуры обеих деталей, тем самым устраняя дефект.



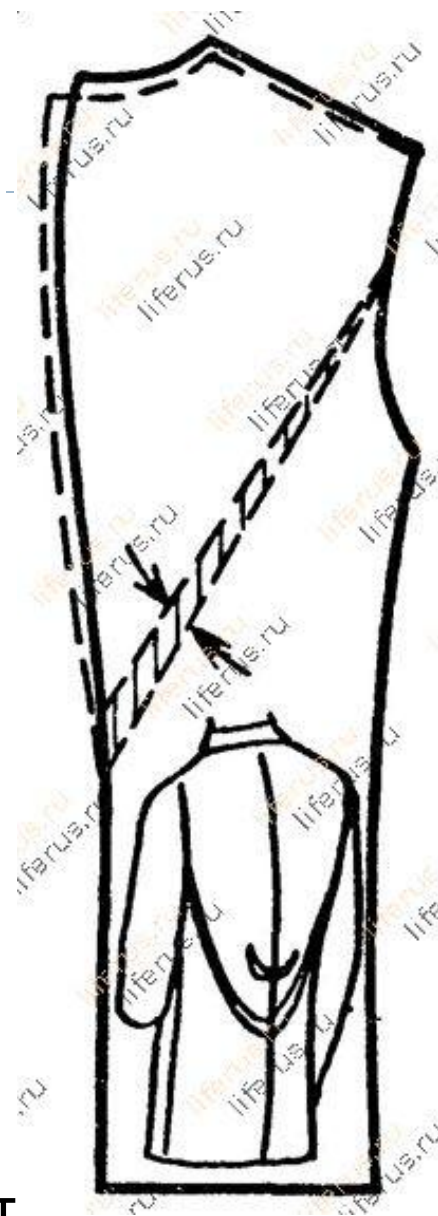
□ Наклонные складки у линии талии спинки

- Дефект проявляется в виде наклонных складок, направленных от боковых швов изделия на уровне линии талии к средней линии спинки в области лопаток. При этом образуется достаточно свободная складка (строго не фиксированная по месторасположению, способная к перемещению на небольшом участке). У средней линии спинки наклонная складка исчезает.
- Как правило, изделие с таким дефектом излишне плотно облегает бедра. Причина возникновения такого дефекта заключается в излишней длине бокового участка спинки по отношению к длине ее средней части. Дефект усугубляется недостаточной шириной изделия на уровне бедер.
- Такой дефект может наблюдаться и в правильно сконструированной одежде, надетом на фигуру человека с низкими плечами.
- При примерке изделия излишнюю ткань боковой части спинки закалывают булавками в складку, сводя ее глубину на нет в области среднего шва на уровне лопаток, после чего изделие снимают, не раскалывая булавок, спинку укладывают на лист бумаги и резцом копируют новые контуры детали. Расставляют контрольные знаки.
- Вырезают вспомогательное лекало (по полученным на бумаге контурам), которое укладывают на расправленную деталь спинки с уже удаленными булавками. Совмещают контрольные знаки, обводят контур вспомогательного лекала.



□ Наклонные складки по среднему шву спинки.

- В изделии, надетом на человека или манекен, иногда возникают такого рода складки в области среднего шва спинки над линией талии. Внешне такая наклонная складка очень напоминает драпировку с наибольшей глубиной по среднему шву и с минимальной - у верхних участков проймы.
- Причина такого дефекта заключается в неправильном определении конфигурации и излишней длине среднего среза спинки по отношению к длине боковых срезов спинки.
- Такой дефект наблюдается в правильно сконструированном изделии, надетом на фигуру с выпрямленной осанкой и достаточно высокими плечами. Для исправления дефекта излишнюю ткань в средней части спинки закалывают булавками в наклонную складку, сводя ее глубину на нет в области верхнего участка проймы. Изготавливают вспомогательное лекало и устраняют дефект, используя описанный выше прием.



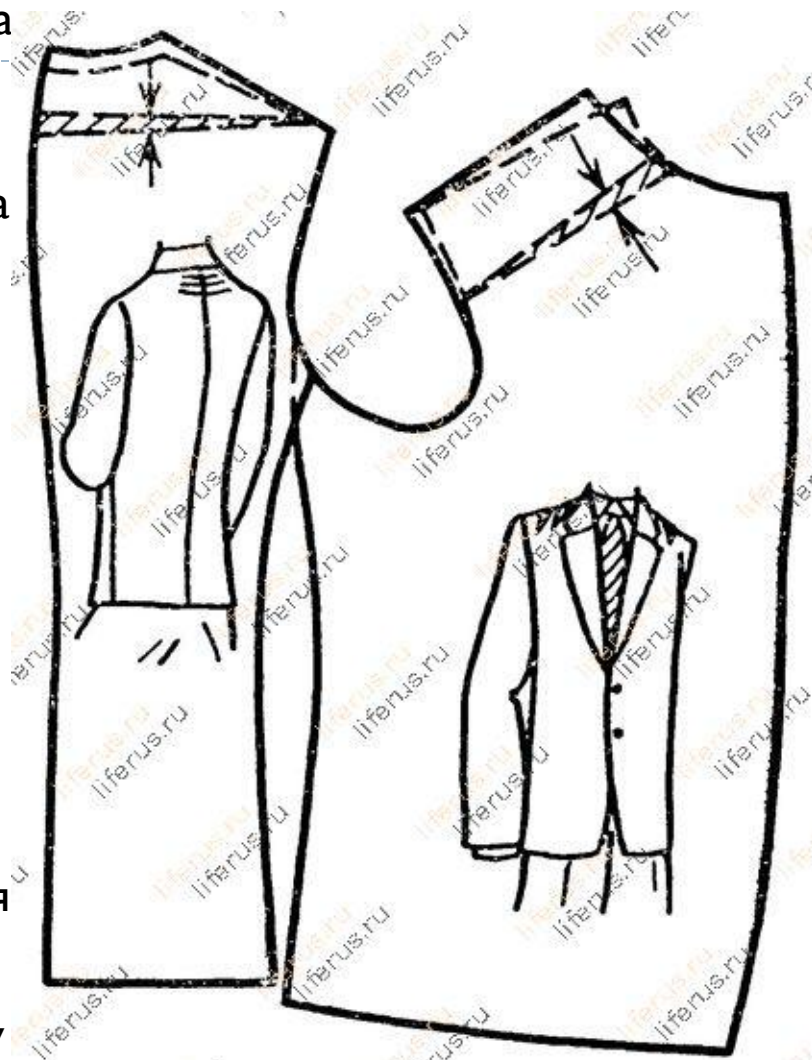
□ Наклонные складки по плечевому шву, идущие от среднего шва спинки.

□ Дефект достаточно сложный. Изделие, надетое на человека, давит на шею сзади, вызывая неприятные ощущения, и оказывается натянутым на участке от среднего шва спинки под воротником, где наблюдается наибольшая глубина складки, к концам ключицы. Здесь складки исчезают.

□ Наклонные складки на полочке возникают в результате перераспределения структуры ткани детали под действием разнонаправленных сил давления участков поверхности тела. Причиной этого дефекта является излишне широкая горловина и более длинный, чем надо, средний срез спинки.

□ Такой дефект может наблюдаться и в правильно сконструированной одежде, надетой на человека с коротким торсом и достаточно высокими плечами.

□ В обоих случаях для устранения дефекта во время примерки сначала закалывают булавками складку, образующуюся на спинке под воротником. Затем вершину горловины полочки переводят в сторону линии полузаноса, используя описанный выше прием с изготовлением вспомогательного лекала.



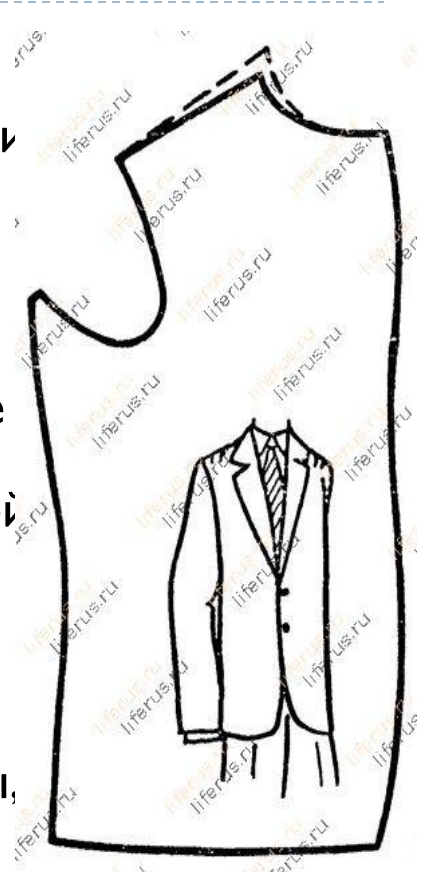
□ **Натяжение верхней части полочки у линии горловины.**

□ У линии горловины (если есть воротник, то из-под воротника) на плечевом участке полочки появляются наклонные напряженные складки. По характеру деформации материала в детали можно судить о направлении растягивающих усилий: от плечевого среза полочки к участку среза проймы полочки.

□ По наличию напряженной складки, возникающей под действием растягивающих усилий, можно судить о причине появления дефекта - недостаточной длине полочки на участке от вершины горловины до горизонтали, проходящей через точки основания проймы.

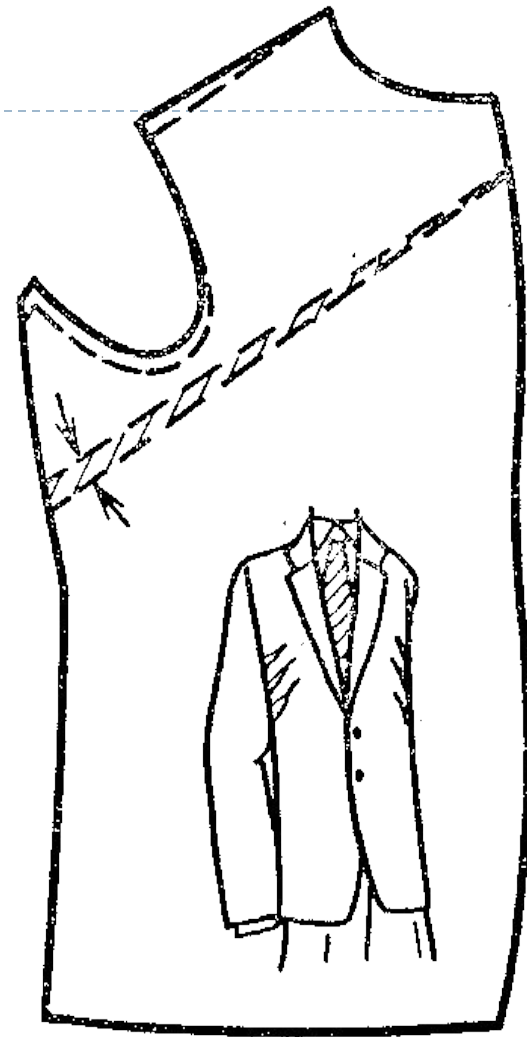
□ Такой дефект может возникнуть и в правильно сконструированной одежде, надетой на человека нетипового телосложения (с перегибистой фигурой). Последняя характеризуется большей, чем у типовой фигуры, величиной $D_{\text{тп}}$ - длины талии спереди.

□ Так как характер складки на участке детали напряженный и, следовательно, недостаточна ее длина, рекомендуется распороть плечевые швы и выпустить на необходимую величину запас по плечевому срезу полочки.



Наклонные складки у проймы полочки

- Дефект проявляется в виде наклонных складок, направленных из-под проймы от боковых швов на уровне линии талии к горловине полочки изделия. При этом образуется достаточно свободная складка (строго не фиксированная и способная перемещаться на определенном участке) с наибольшей глубиной по боковому срезу. К линии горловины раствор наклонной складки сходит на нет.
- Причина возникновения такого дефекта заключается в излишней длине бокового участка полочки по отношению к длине ее средней части около линии горловины. Дефект может быть и в правильно сконструированном изделии, надетом на человека с низкими плечами.
- При примерке излишнюю ткань в боковой части полочки закладывают в складку, скрепляют булавками, сводя ее глубину на нет в области горловины.
- Затем изделие снимают, не раскалывая булавок, дефектную деталь полочки укладывают сверху на лист плотной бумаги и резцом переводят на него новые контуры детали, расставляя контрольные знаки. По полученным на бумаге контурам вырезают вспомогательное лекало (шаблон).



Наклонные складки у проймы спинки.

Анализируя внешний вид дефекта, можно отметить, что изделие плотно облегает плечевой пояс, а несколько ниже, в области лопаток, наблюдаются симметричные складки, к верхнему участку среднего шва спинки.

К возможным причинам возникновения указанного дефекта следует отнести: **нетиповой характер фигуры** человека, например низкие плечи; нарушение бокового баланса изделия из-за его неправильного определения (излишняя длина участка пройм спинки, обусловленная завышенным положением плечевой точки детали); неправильное определение ширины изделия в плечевом поясе; при этом разнонаправленные силы давления участков поверхности тела растягивают ткань на верхнем участке одежды, а внизу, под растягивающейся зоной, образуется слабина.

В первом случае, когда фигура человека имеет **низкие плечи**, либо увеличивают высоту плечевых накладок, либо применяют традиционный прием, описанный далее:

Во втором случае, при нарушении баланса, дефект устраняется по общей схеме:

выявление складки;

скалывание;

изготовление вспомогательного шаблона детали;

внесение уточнения в крой детали.

В третьем случае расширяют зауженный конструктивный пояс верхнего участка спинки, тем самым ликвидируя растяжение ткани опорного участка одежды.



□ **Наклонные напряженные складки на окате рукава.** Наклонные складки такого вида

направлены симметрично в разные стороны от вершины оката рукава. Эти складки имеют строго ориентированное положение, перемещение их в любом направлении затруднено.

- Напряженный характер складок указывает на причину возникновения дефекта - недостаточную высоту оката рукава по отношению к высоте проймы изделия. Таким образом, для устранения отмеченного недостатка необходимо привести в соответствие высоту оката рукава и проймы. С этой целью в конструкции рукава понижают основание оката на величину, согласованную с измерением высоты замкнутой проймы.



Угловые заломы

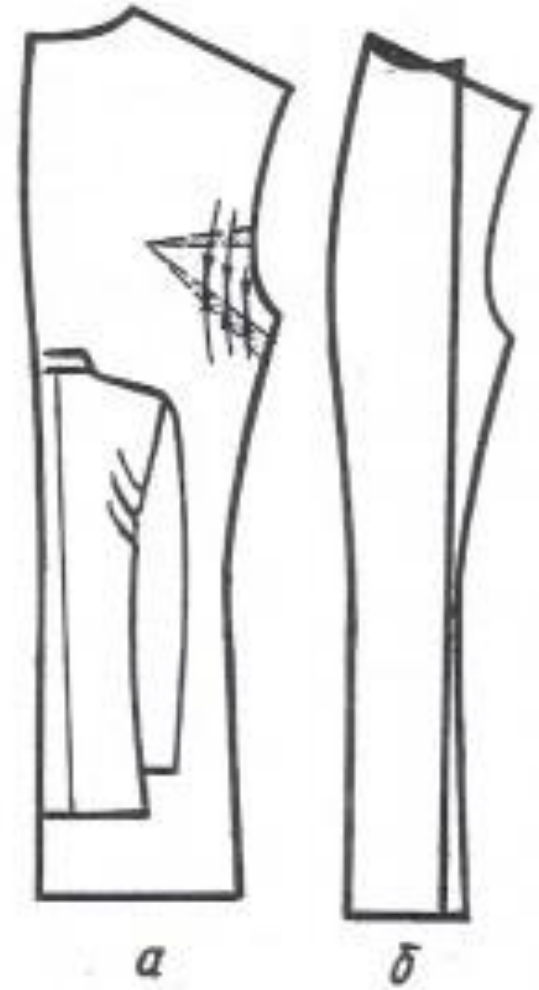
□ **Угловые заломы на боковом участке поясного изделия**

связаны с образованием недостаточной выпуклости по боковому шву. Напряженные участки изделия располагаются между выступающими точками бедер и ягодиц. Отсеченные боковые участки задней половинки юбки стремятся переместиться в сторону бокового края и пояса юбки в направлении действующих сил.

- Выпрямление бокового среза следует производить совместно с увеличением раствора вытачки на задней половинке для создания более объемной формы изделия в области верхней части задней половинки.



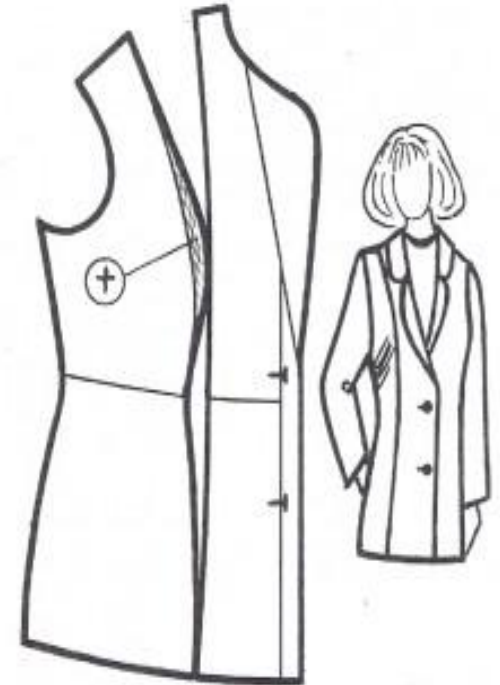
- **Угловые заломы у проймы спинки,** направленные от лопаток к верхней части бокового шва, проявляются натяжением верхнего участка детали и образованием слабины по пройме. Силы, образующие перекосы ткани, возникают в результате давления выпуклой формы спины в области лопаток на плоскую ткань, при этом боковая часть спинки опускается вниз. Особенно заметен дефект угловых заломов на сутулых фигурах с выступающими лопатками и низкими плечами.
- Причина образования угловых заломов на пройме спинки заключается в том, что величина выпуклости верхней части спинки в изделии меньше, чем требуется особенностями фигуры человека.
- Наилучшие результаты по исправлению дефекта достигаются при увеличении выпуклости спинки за счет влажно-тепловой обработки, направленной на необходимое формование детали.



Угловые заломы, обусловленные недостаточной выпуклостью полочки на участке груди. В

женском жакете с полочкой с рельефным швом, проходящим через центр груди, угловые заломы в верхней части полочки направлены от выступающих точек грудных желез в сторону боковых швов и проймы.

Следует отметить, что кривизна поверхности груди фигуры зависит не только от размеров грудных желез но и от формы и положения плеч. Если обнаруженную во время примерки слабину бокового участка удастся собрать в общую складку, то раствор нагрудной вытачки следует увеличить на величину этой складки. Лекала детали полочки можно разрезать по горизонтальной линии, проходящей через центр груди, и, не изменяя длину проймы, увеличить раствор вытачки (рисунок 2). Надежное устранение дефекта достигается после увеличения ширины детали в месте наибольшего давления тела на одежду, при этом наклон проймы и ее растяжимость почти не изменяются, а раствор вытачки увеличивается.

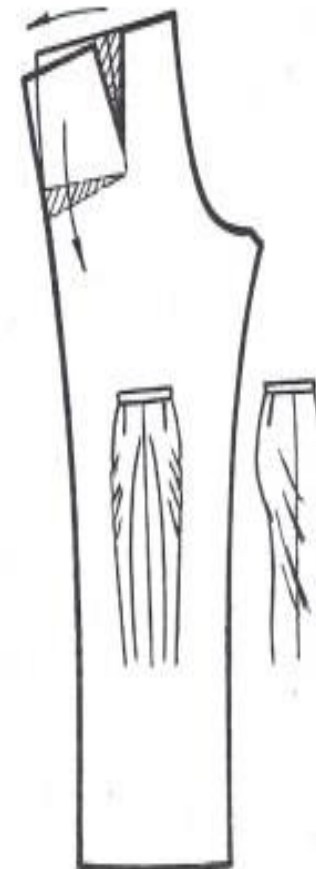


□ Угловые заломы на боковом участке брюк.

□ Дефект указанного вида часто образуется при недостаточной выпуклости брюк в верхней части, на участке ягодиц, что приводит к натяжению ткани в этой области. Проявление дефекта наиболее заметно на участках ниже тазобедренного пояса.

□ В изделиях с дефектом данного вида нарушается баланс брюк, что приводит к опусканию их боковой части. Участок низа брюк перемещается в сторону шагового шва, что приводит к образованию заломов на боковой поверхности изделия. Дефект рассматриваемого вида более заметен на фигурах с выступающими ягодицами и не округлыми бёдрами. Под **балансом брюк** подразумевают разность уровней вершин среднего среза задней и передней частей на плоскости чертежа по отношению к линии талии.

□ Дефект полностью исчезает при образовании необходимой формы брюк в области ягодиц за счет правильного перерасчета раствора талевой вытачки на задней части и его учета в конструкции детали задней части изделия.



- Затем определяется окончательная форма нижнего воротника и длина линии его втачивания, согласованная с горловиной изделия.
- Все внесенные изменения копируются на симметричные детали верха изделия.
- И только после внесения необходимых изменений в основные детали изделия выкраиваются производные детали верха (верхний воротник, подборта, накладные карманы, клапаны, хлястики, и, конечно же, подкладка) в зависимости от модельных особенностей изделия.
- После выполнения всех необходимых корректировок, изделие вместе с дополнительно выкроенными деталями готово к окончательной сборке.
- При изготовлении сложных моделей изделий на фигуры с резко выраженными отклонениями от типового телосложения целесообразно использовать две примерки.

