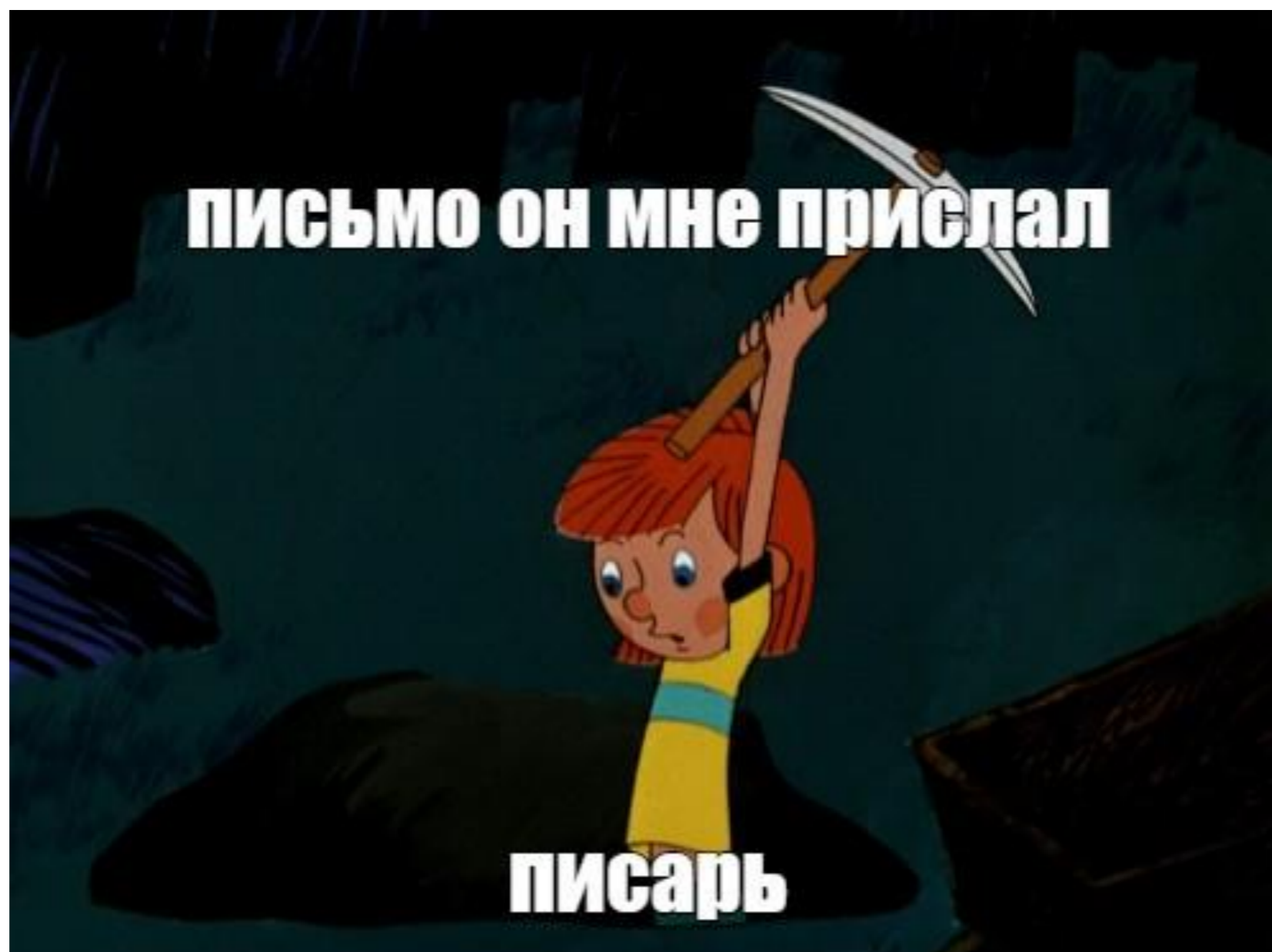




SATTAROVFAMILY
**МК на тему "Письмо
другу. Задание №39 (С1)"**





«Мастер классы ОТ SATTAROV FAMILY»



Занятие начнется в 17:00 по МСК

Пожалуйста, при общении в чате соблюдайте следующие требования:

- 1. Следите за своими выражениями. За использование ненормативной лексики администратор заблокирует вас навсегда.**
- 2. Не рекламируйте другие образовательные проекты, не высылайте ссылки на таковые.**
- 3. Не создавайте беседы. В нашем чате обмен ссылками с целью создания бесед запрещен.**

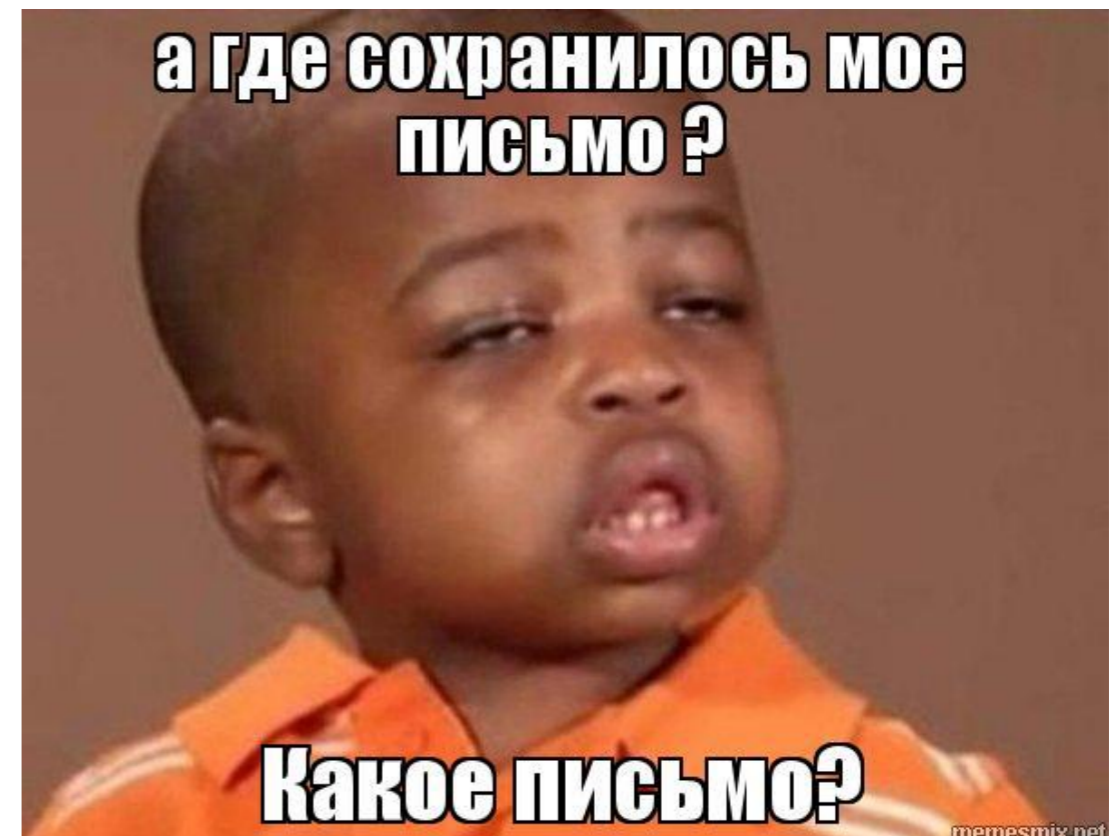
Спасибо за внимание!



Что мы сегодня узнаем?



- 1) общая информация
- 2) критерии
- 3) структура
- 4) разбор ошибок
- 5) рекомендации и лайфхаки





Письмо другу. Задание №39 (С1)



Задание “Письмо” на ЕГЭ по английскому языку является заданием базового уровня сложности и похоже на аналогичное задание в экзамене ОГЭ, но имеется пара отличий:

- **в письме на ЕГЭ нужно написать три вопроса другу на заданную тему**
- **так как школьник наш уже в 11 классе, то и лексику, и грамматику в письме уже следует использовать посложнее**

Задание 39 рекомендую выполнять не более **20 минут**, а после определенной тренировки ученик сможет писать это письмо **сразу в бланк ответа на экзамене**, чтобы не терять драгоценное время при переписывании с черновика на чистовик, что я бы и порекомендовала.

Максимум за это задание можно получить **6 баллов**, и сделать это легко, если правильно понимать, по каким критериям эксперты оценивают письмо.



Письмо другу. Задание №39 (С1)



Критерии оценки

На сайте [ФИПИ](#) можно найти следующий документ с критериями оценки письма:

Приложение 1. Критерии оценивания выполнения задания 39 раздела «Письмо»
(максимум 6 баллов)

Баллы	Решение коммуникативной задачи	Организация текста	Языковое оформление текста
	К1	К2	К3
2	Задание выполнено полностью: содержание отражает все аспекты, указанные в задании (даны полные ответы на все вопросы, заданы три вопроса по указанной теме); стилевое оформление речи выбрано правильно с учетом цели высказывания и адресата; соблюдены принятые в языке нормы вежливости	Высказывание логично; средства логической связи использованы правильно; текст верно разделён на абзацы; структурное оформление текста соответствует нормам, принятым в стране изучаемого языка	Используемый словарный запас и грамматические структуры соответствуют поставленной задаче; орфографические и пунктуационные ошибки практически отсутствуют (допускается не более 2-х негрубых лексико-грамматических ошибок или/и не более 2-х негрубых орфографических и пунктуационных ошибок)



Письмо другу. Задание №39 (С1)



Критерии оценки

На сайте [ФИПИ](#) можно найти следующий документ с критериями оценки письма:

1	Задание выполнено не полностью: содержание отражает не все аспекты, указанные в задании (более одного аспекта раскрыто не полностью или один аспект полностью отсутствует); встречаются нарушения стилового оформления речи или/и принятых в языке норм вежливости	Высказывание не всегда логично; имеются недостатки/ошибки в использовании средств логической связи, их выбор ограничен; деление текста на абзацы нелогично/отсутствует; имеются отдельные нарушения принятых норм оформления личного письма	Имеются лексические и грамматические ошибки, не затрудняющие понимания текста; имеются орфографические и пунктуационные ошибки, не затрудняющие коммуникации (допускается не более 4-х негрубых лексико-грамматических ошибок или/и не более 4-х негрубых орфографических и пунктуационных ошибок)
---	--	---	--



Письмо другу. Задание №39 (С1)



Критерии оценки

На сайте [ФИПИ](#) можно найти следующий документ с критериями оценки письма:

0	Задание не выполнено: содержание не отражает тех аспектов, которые указаны в задании, или/и не соответствует требуемому объёму	Отсутствует логика в построении высказывания; принятые нормы оформления личного письма не соблюдаются	Понимание текста затруднено из-за множества лексико-грамматических ошибок
---	--	---	---

Примечание. При получении экзаменуемым 0 баллов по критерию «Решение коммуникативной задачи» всё задание оценивается в 0 баллов.



Письмо другу. Задание №39 (C1)



You have received a letter from your English-speaking pen friend Mary who writes

...Summer is coming and I want to look my best: healthy, energetic and physically fit. So I'm trying to eat plain, simply cooked natural food, have enough sleep at night and I have recently joined our local fitness club. Do you do anything special to stay healthy? What makes people healthy and strong? What do you think about a healthy lifestyle?

By the way, I'm going to spend a month at the seaside this summer...

Write a letter to Mary.

In your letter

- **answer her questions;**
- **ask 3 questions about her coming summer holidays.**

Write 100–140 words.

Remember the rules of letter writing.



Письмо другу. Задание №39 (C1)



Решение коммуникативной задачи (2 балла) ОТ ВАС ТРЕБУЕТСЯ:

дал ответы на 3 вопроса (Do you do anything special to stay healthy? What makes people healthy and strong? What do you think about a healthy lifestyle?) + задал 3 вопроса по теме (ask 3 questions about her coming summer holidays)

- **писал неофициально (В письме использовал сокращения, например, don't вместо полной формы do not и разговорные фразы, вроде It's amazing to get news from you!)**
- **правильно оформил письмо. То есть, корректно написал адрес-дату-вступление-заключение (пример, как их писать правильно, будет ниже)**
- **не зависил и не снизил объем письма.**
- **В тексте задания написано, что допустимый объем – 100-140 слов, но экспертами допускается отклонение на 10% в любую сторону, то есть фактически можно написать 90-154 слов. И если будет написано меньше, то письмо не будут проверять вообще (значит ученик получит 0 баллов), а если написано больше – отчеркнут 140 слов, и все, что дальше, проверять не будут. Следовательно, если в эти 140 заветных слов не попали завершающая фраза, или ссылка на дальнейшие контакты, проверяющий просто поставит минусы по этим критериям. Но по факту, если строго следовать образцу ниже, 154+ слов написать затруднительно.**



Письмо другу. Задание №39 (C1)



Критерии подсчета слов:

Считаются все слова, с первого слова по последнее, включая вспомогательные глаголы, предлоги, артикли, частицы. В личном письме адрес, дата (дата в формате 20/08/2017 считается за одно слово), подпись также подлежат подсчёту. При этом:

- стяжённые (краткие) формы can't, didn't, isn't, I'm и т.п. считаются как одно слово;
- числительные, выраженные цифрами, т.е. 1, 25, 2009, 126 204 и т.п., считаются как одно слово;
- числительные, выраженные цифрами, вместе с условным обозначением процентов, т.е. 25%, 100% и т.п., считаются как одно слово;
- числительные, выраженные словами, считаются как слова;
- сложные слова, такие как good-looking, well-bred, English-speaking, twenty-five, считаются как одно слово;
- сокращения, например USA, e-mail, TV, CD-rom, считаются как одно слово;
- слова, написанные неправильно, например, без дефиса well bread, будут составлять при подсчете 2 слова, а написанные wellbread как одно (т.е. подсчет идет по факту написания).



Письмо другу. Задание №39 (C1)



Moscow
Russia
20/08/2017

(красная строка) Dear Yoda, **(обращение)**

(красная строка) Thank you for your recent letter. I should apologise for not having written before, but I was really busy getting ready for my exams. **(благодарность за письмо+упоминание о предыдущих контактах)**

(красная строка) You've mentioned that you ... **(тут мы реагируем на вести от друга, в нашем примере она ведет здоровый образ жизни, поэтому здесь подойдет "You've mentioned that you are trying to lead a healthy life and I totally approve of your decision.")** Далее – ответы на 3 вопроса.

(красная строка) I was curious about ... **(Плавно переходим к вопросам другу)**

(красная строка) Sorry, I have to go now, it's time to help jedi's my mom. Write back soon! **(вежливое завершение письма+упоминание о дальнейших контактах)**

(красная строка) Take care,

(красная строка) Luke **(заключительные фразы)**



Письмо другу. Задание №39 (С1)



Скелет письма - уже 71 слово.

Нам осталось при ответах на вопросы + в СВОИХ вопросах написать еще около 30-45 слов, чтобы попасть в необходимое число слов.





Письмо другу. Задание №39 (C1)



Организация текста (2 балла)

Здесь вас побалуют 2 баллами, если вы:

- логично пишете (в смысле, отвечаете на все вопросы последовательно, а не путаете местами ответы на вопросы, не начинаете отвечать на первый вопрос, потом отвечаете на второй и снова перескакивает к ответу на первый) + используете средства логической связи (because, so, and, that's why, for, however и подобные им)
- поделили текст на абзацы + написали адрес-дату-вступление-заключение с красной строки (как в скелете письма выше)



Письмо другу. Задание №39 (С1)



Языковое оформление высказывания (2 балла)

Для получения 2 баллов нужно всего лишь сделать не больше 2 негрубых грамматических и лексических **ошибок**, а также не более 2-ух негрубых пунктуационных ошибок. Если их от 2-4 (лексико-грамматических или пунктуационных), то ученик получит 1 балл, в больше 4-х – 0 баллов за языковое оформление высказывания.

Что это за грубая ошибка такая? Как ее отличить от негрубой?

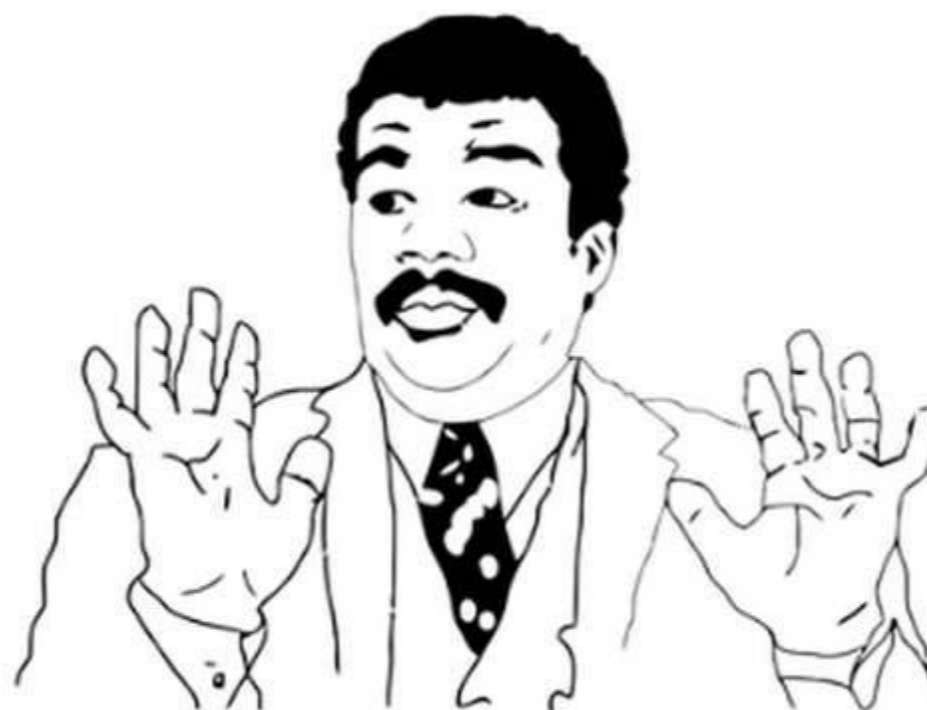
Это когда 11-классник допускает ошибку в базовой грамматике или лексике – неправильно употребляет время, путает порядок слов в предложении, не может согласовать число и лицо подлежащего и сказуемого, пишет неопределенный артикль перед множественным числом, употребляет существительное вместо прилагательного, не знает значения или написания элементарных слов – в общем, все то, что существенно затрудняет понимание написанного.



Письмо другу. Задание №39 (С1)



воу-воу-воу!!!пацанчики!!!!



это какая то ошибка!!!



Письмо другу. Задание №39 (C1)



Лексические ошибки

Давайте разберем, какие ошибки носят гордое название “Лексические”.
Это:

- неправильно употребленное слово в контексте (I wouldn't speak so вместо I wouldn't say so)
- ошибка в сочетаемости (make homework вместо do homework)
- пропуск слова, если он не влияет на грамматическую структуру предложения (I am very well familiar (пропущен предлог with) the topic)
- ошибки в словообразовании, если часть речи не меняется (например, unresponsible вместо irresponsible)
- ошибка в фразовом глаголе (give in smoking вместо give up smoking)
- орфографическая ошибка, которая меняет значение слова (thing вместо think, whether вместо weather)



Письмо другу. Задание №39 (C1)



Грамматические ошибки

Эксперт при проверке задания 39 выносит на поля грамматическую ошибку, если ошибка:

- в любой грамматической форме, будь то форма глагола, множественного числа сущ., степени сравнения и в любой теме из раздела “Грамматические темы” [кодификатора](#)
- в порядке слов в предложении (например, I don't know what are you talking about. – Во второй части предложения обратный порядок слов, хотя знака вопроса не стоит)
- есть пропуск слова, влияющий на структуру предложения (например, I fond of summer rather than winter. – Отсутствует глагол-связка “am”)
- в словообразовании, если меняется часть речи (например, хотели написать “политик” (politician), а написали politic (политический))



Письмо другу. Задание №39 (C1)



Орфографические и пунктуационные ошибки

В письме орфографическими ошибками считаются:

- Все ошибки, не меняющие значения слова (например, collegue, becouse, languaeege)
- (Если ошибка меняет значение слова, она становится лексической – например, thing вместо think, whether вместо weather)
- Если слово в работе написано один раз правильно, а остальные – неправильно, это считается ошибкой
- Если буква или слово написаны неразборчиво, слово считается написанным неверно



Письмо другу. Задание №39 (C1)



РЕЗЮМИРУЕМ:

1 - Внимательно читаем письмо, смотрим на **имя друга** и его пишем в начале письма. Будете смеяться, но некоторые как выучили шаблон, так и пишут везде Dear Yoda, не важно, от кого письмо на самом деле – От Леи или Хана Соло.

2 - Изучаем **вопросы** и думаем, как будем отвечать на них. Обратите внимание, что есть коварные вопросы, которые выглядят как один, а на самом деле их там два! Например, Do you like watching films, why? Надо написать не только да-нет, но еще обосновать точку зрения. Или Where and when do you usually go shopping? Где и когда – два вопросительных слова, и ответа на них тоже должно быть два. Поэтому односложные ответы на такие вопросы ведут к потере баллов.



Письмо другу. Задание №39 (C1)



3 - Смотрим на **тему**, по которой нужно задать вопросы. Внимание! Она написана не в конце письма, а в задании ниже текста письма! Здесь ученики делают больше всего ляпов – посмотрят, чем заканчивается письмо, и давай спрашивать, на чем друг остановился. А задание-то другое! И поставят им -1 балл за невыполнение коммуникативной задачи. Вот пример такого письма-ловушки:

... In our city we have an annual competition for teenagers who make their own short films. This year I got the second prize for a film about my grandparents. Do you think it's important to record family history? Who do you think should do it? How can it be done best? This month is my mom's birthday and now I am thinking about a gift for her. I want it to be very special...

Write a letter to Tom. In your letter-

– answer his questions-

– ask **3 questions** about his mom

Видите конец письма? Про день рождения мамы и про подарок на него. А вопросы нужно задать про маму! Поэтому вопросы в стиле *Where are you going to celebrate your mom's birthday? What are you planning to present her? Will she invite a lot of people to her party?* будут не по теме.

В тему здесь будет спросить *How old is your mom? Where does she work? What does she look like?*



Письмо другу. Задание №39 (C1)



4 - Написать письмо, правильно разделив его на **абзацы** и отступив **красную строку** (или можно строчку между абзацами пропустить не важно) и проверить себя на **ошибки**. Наиболее частыми ошибками у учащихся при написании письма являются:

- артикли (забывают о них вообще, или ставят не те)
- времена (временной маркер показывает на present perfect, а пишут past simple)
- правописание (beautiful вместо beautiful или буквы в словах из-за спешки пропускают)

Anyway: Не знаешь или сомневаешься – не пиши! Замени синонимом или вообще убери плохо знакомое слово из текста.



Письмо другу. Задание №39 (С1)



5 - Подсчитайте, сколько слов получилось. Нужно – 100-140. На погрешность 90 – 154 советую не рассчитывать, мало ли, обсчитаетесь из-за спешки, и балл снимут, обидно будет.

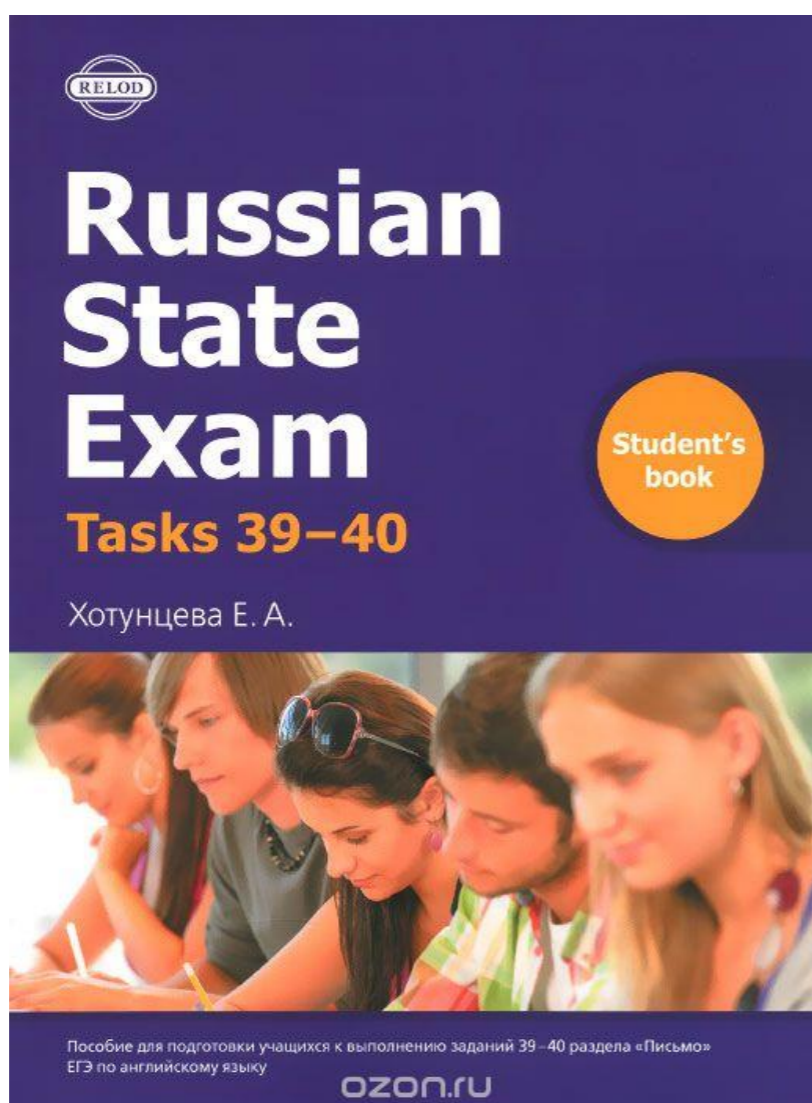
6 - Когда будете переписывать свой ответ в экзаменационный бланк, не забудьте в начале написать номер задания – Задание 39. Организуйте свое время так, чтобы на экзамене вы успели переписать все письменное задание в бланк. Сочинение, написанное на черновик, не проверяется.




Письмо другу. Задание №39 (С1)




СОВЕТУЮ:






ИСТОРИЯ

ФИЗИКА



ОБЩЕСТВОЗНАНИЕ



РУССКИЙ ЯЗЫК



ЭКСПРЕСС-КУРСЫ / ЕГЭ 2019

(ВСЯ ПРОГРАММА ЕГЭ ЗА 5 МЕСЯЦЕВ: ЯНВАРЬ - МАЙ)

БИОЛОГИЯ
ХИМИЯ

АНГЛИЙСКИЙ ЯЗЫК
МАТЕМАТИКА

КТО ТАКИЕ SATTAROVFAMILY?

SATTAROVFAMILY - ШКОЛА №1 ПО
АТМОСФЕРЕ И РЕЗУЛЬТАТАМ ЕГЭ

В 2018 ГОДУ ВЫПУСТИЛИ БОЛЕЕ 30 000 УЧЕНИКОВ
(УЧАСТНИКИ ГОДОВОГО И ЭКСПРЕСС-КУРСОВ,
УБОЙНОГО КУРСА, ЛИХОРАДКИ,
ЕЖЕНЕДЕЛЬНЫХ МАСТЕР-КЛАССОВ)

СРЕДНИЙ БАЛЛ - 85,3 (УСРЕДНЕННАЯ
ЦИФРА ПО ВСЕМ ПРЕДМЕТАМ)

В 2018 ГОДУ ЗАВЕТНЫЕ 100 БАЛЛОВ
ПОЛУЧИЛИ БОЛЕЕ 30 УЧЕНИКОВ

СТРУКТУРА ЭКСПРЕСС-КУРСОВ:
(весь курс ЕГЭ с января - май)



SATTAROVFAMILY

С ЗАПИСЬЮ

2-3 ЗАНЯТИЯ В НЕДЕЛЮ

ЭКСПРЕСС-КУРСЫ ОТ SF

**БАТЫР САТТАРОВ - ПРЕПОДАВАТЕЛЬ
ПО ОБЩЕСТВУ И ИСТОРИИ**

**ВСЕ КУРСЫ ЕГЭ ЗА 5 МЕСЯЦЕВ
(ЯНВАРЬ - МАЙ 2019)**



SATTAROVFAMILY

**С ПРОВЕРКОЙ КУРАТОРА -
ПРЕПОДАВАТЕЛЯ**

ЕЖЕДНЕВНАЯ ПРАКТИКА

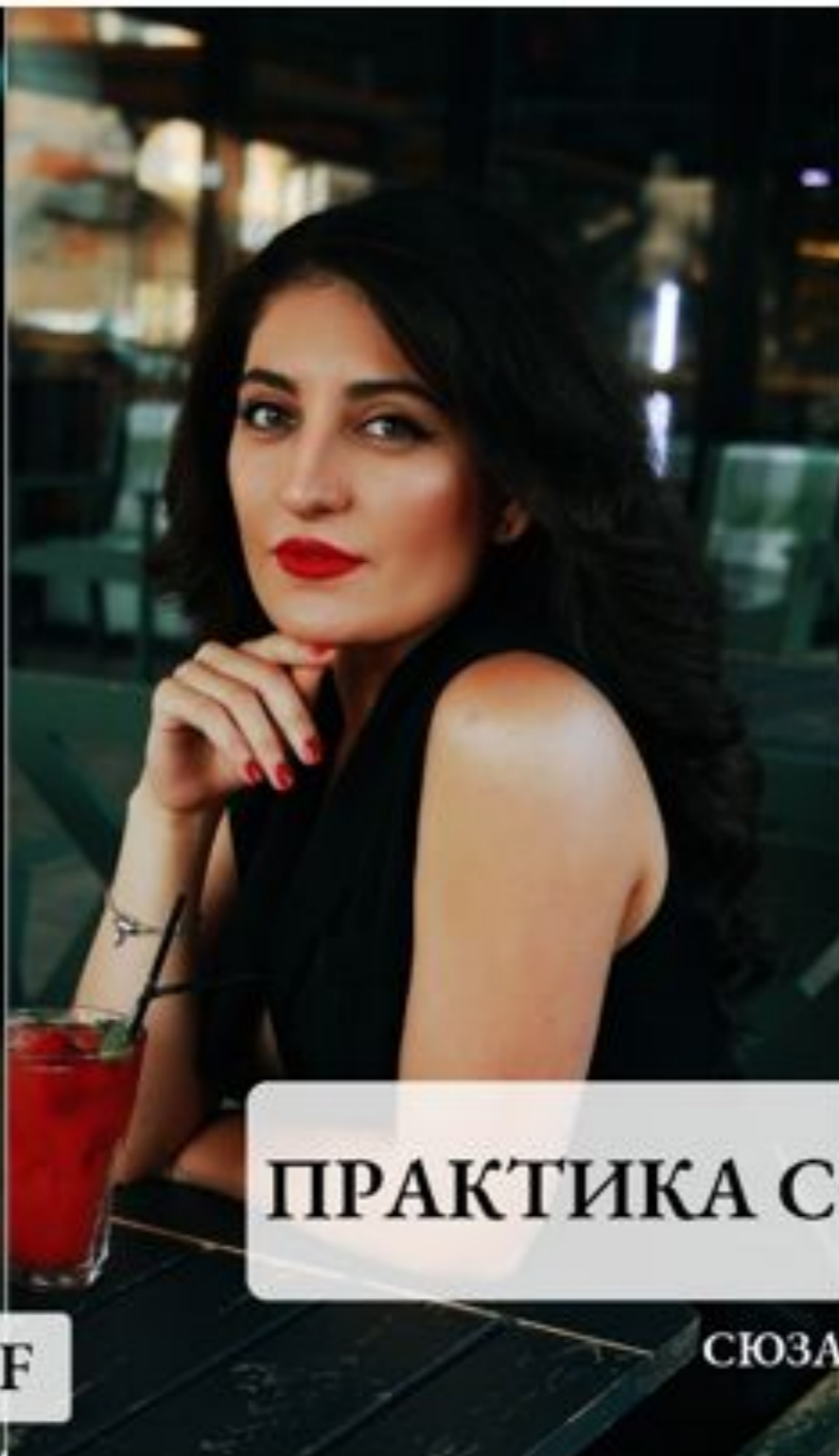
ЭКСПРЕСС-КУРСЫ ОТ SF

**НАИРА САТТАРОВА - ПРЕПОДАВАТЕЛЬ
ПО ОБЩЕСТВУ И ИСТОРИИ**

**ВЕСЬ КУРС ЕГЭ ЗА 5 МЕСЯЦЕВ
(ЯНВАРЬ - МАЙ 2019)**



ЭКСПРЕСС-КУРСЫ ОТ SF



ПРАКТИКА СОЧИНЕНИЯ / ЭССЕ

**СЮЗАННА ГЕВОРКЯН - ПРЕПОДАВАТЕЛЬ
ПО АНГЛИЙСКОМУ ЯЗЫКУ**



SATTAROVFAMILY

**С ПРОВЕРКОЙ КУРАТОРА -
ПРЕПОДАВАТЕЛЯ**

**ВЕСЬ КУРС ЕГЭ ЗА 5 МЕСЯЦЕВ
(ЯНВАРЬ - МАЙ 2019)**



**МАРИЯ СЕРГЕЕВНА -
ПРЕПОДАВАТЕЛЬ ПО БИОЛОГИИ**

ЭКСПРЕСС-КУРСЫ ОТ SF



**ЕКАТЕРИНА АНДРЕЕВНА -
ПРЕПОДАВАТЕЛЬ ПО ХИМИИ**



SFFAMILY

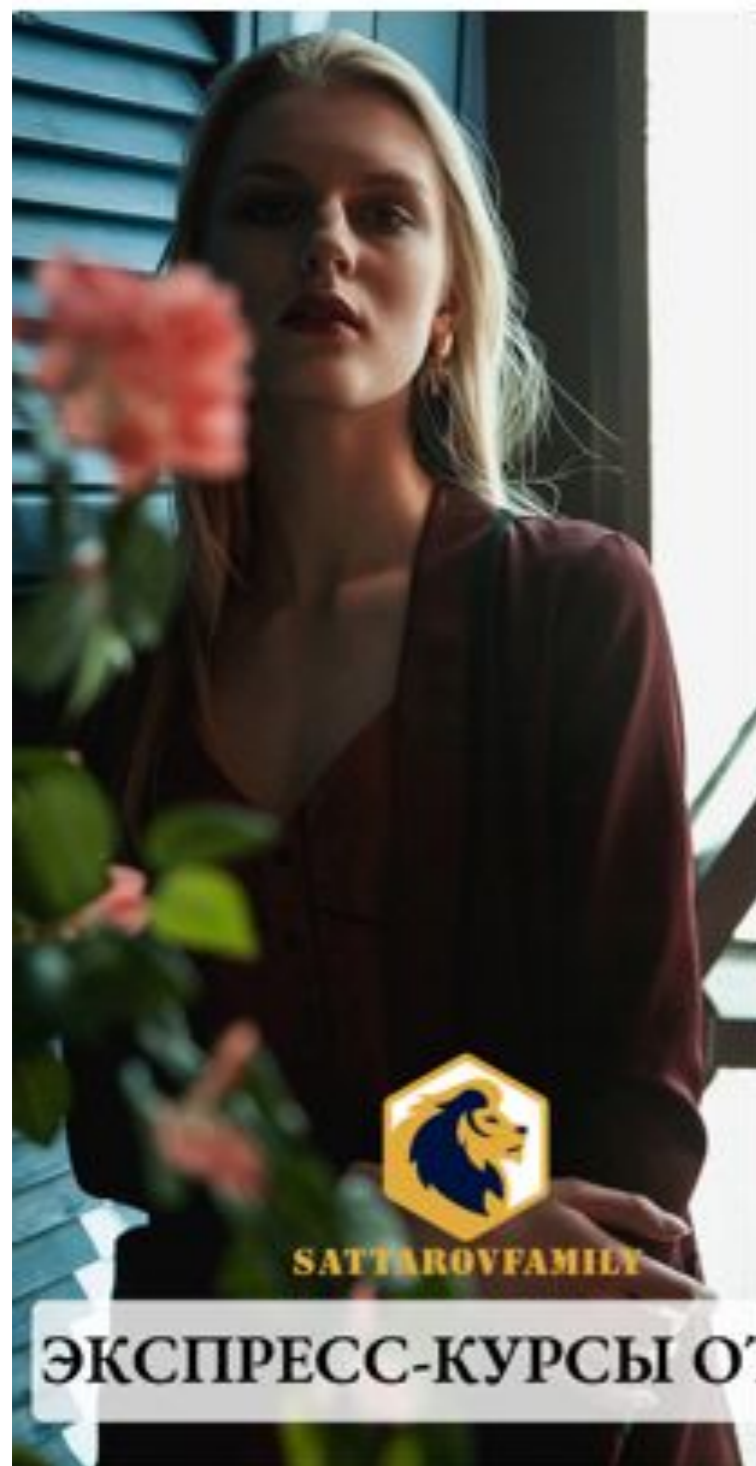


**ЕЛИЗАВЕТА ВИТАЛЬЕВНА -
ПРЕПОДАВАТЕЛЬ ПО МАТЕМАТИКЕ**

1 РАЗ В МЕСЯЦ

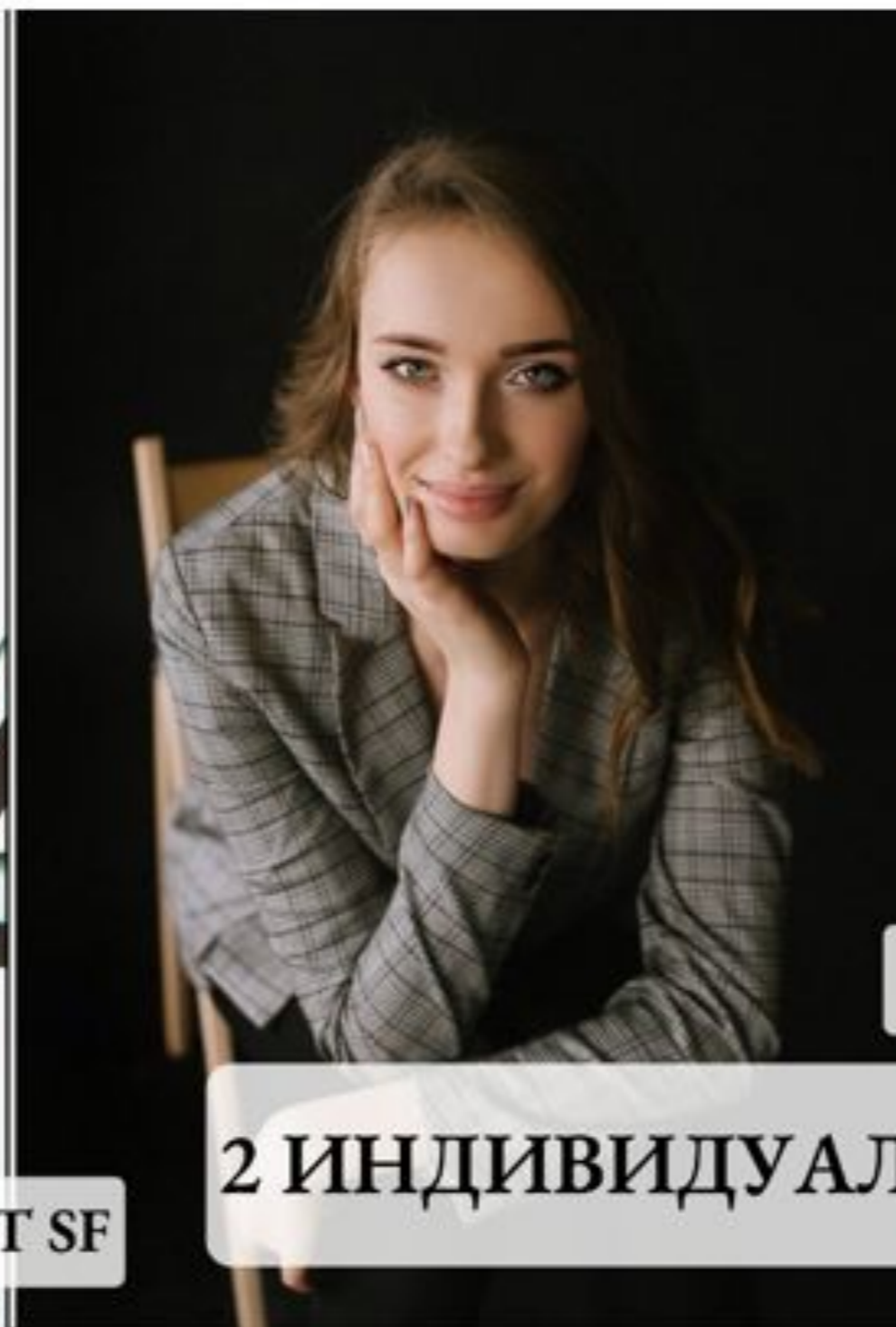
КОНТРОЛЬНЫЙ СРЕЗ

**ВЕСЬ КУРС ЕГЭ ЗА 5 МЕСЯЦЕВ
(ЯНВАРЬ - МАЙ 2019)**



SATTAROVFAMILY

ЭКСПРЕСС-КУРСЫ ОТ SF



2 ИНДИВИДУАЛЬНЫХ КУРАТОРА



ТОПОВЫЕ ВУЗЫ

**ВЕСЬ КУРС ЕГЭ ЗА 5 МЕСЯЦЕВ
(ЯНВАРЬ - МАЙ 2019)**

КОНСПЕКТЫ

ПРЕЗЕНТАЦИИ

ЖЕНСКИЙ КЛУБ

МУЖСКОЙ КЛУБ

30% СКИДКА НА МИНИ-КУРСЫ

**ЭКСПРЕСС-РАЗБОРЫ
ЗАДАНИЙ**

**МОТИВАЦИОННЫЕ
МАСТЕР-КЛАССЫ**

БОНУСЫ ЭКСПРЕССНИКАМ



SATTAPOVFAMILY

ЭКСПРЕСС-КУРСЫ ОТ SF

**АННА КУЗНЕЦОВА - ПРЕПОДАВАТЕЛЬ ПО
РУССКОМУ И ЛИТЕРАТУРЕ**



ЭКСПРЕСС-КУРСЫ ОТ
SATTAPOVFAMILY

ВЕСЬ КУРС ЕГЭ ЗА 5
МЕСЯЦЕВ: ЯНВАРЬ - МАЙ

ОБЩЕСТВОЗНАНИЕ

ИСТОРИЯ

БИОЛОГИЯ

ХИМИЯ

РУССКИЙ ЯЗЫК

АНГЛИЙСКИЙ ЯЗЫК

МАТЕМАТИКА

2699 РУБЛЕЙ
ЗА 1 ПРЕДМЕТ

4899 РУБЛЕЙ
ЗА 2 ПРЕДМЕТА

6999 РУБЛЕЙ
ЗА 3 ПРЕДМЕТА



ПРЕДМЕТЫ И СТОИМОСТЬ

ДЛЯ БРОНИРОВАНИЕ МЕСТ НА ЭКСПРЕСС-КУРСЫ
ПИШИТЕ В СООБЩЕНИЯ ОФИЦИАЛЬНОЙ ГРУППЫ:
[VK.COM/SATTAROVFAMILY](https://vk.com/sattarovfamily)



Thanks for your
attention!

