



Кафедра – «терапиялық стоматология»

Тақырыбы: Микрохирургиялық ЭНДОДОНТИЯ

Орындаған: Шулгаубаева И

Факультет: Тіс емдеу

Тобы: 07-001-02

Қабылдаған:

ЖОСПАРЫ

А. Кіріспе бөлім

Жүйелі микроскопты стоматологияда қолдану тарихы.

Б. Негізгі бөлім

Эндодонтиядағы жүйелі микроскопия.

Эргономика

Ұлғайту.

Операциялық аймақты жарықтандыру

Консервативті эндодонтиядағы жүйелі микроскоп.

Диагностика

Түбір өзектерінің локализациясы.

Қайта емдеу

С. Қорытынды

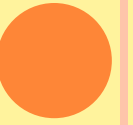
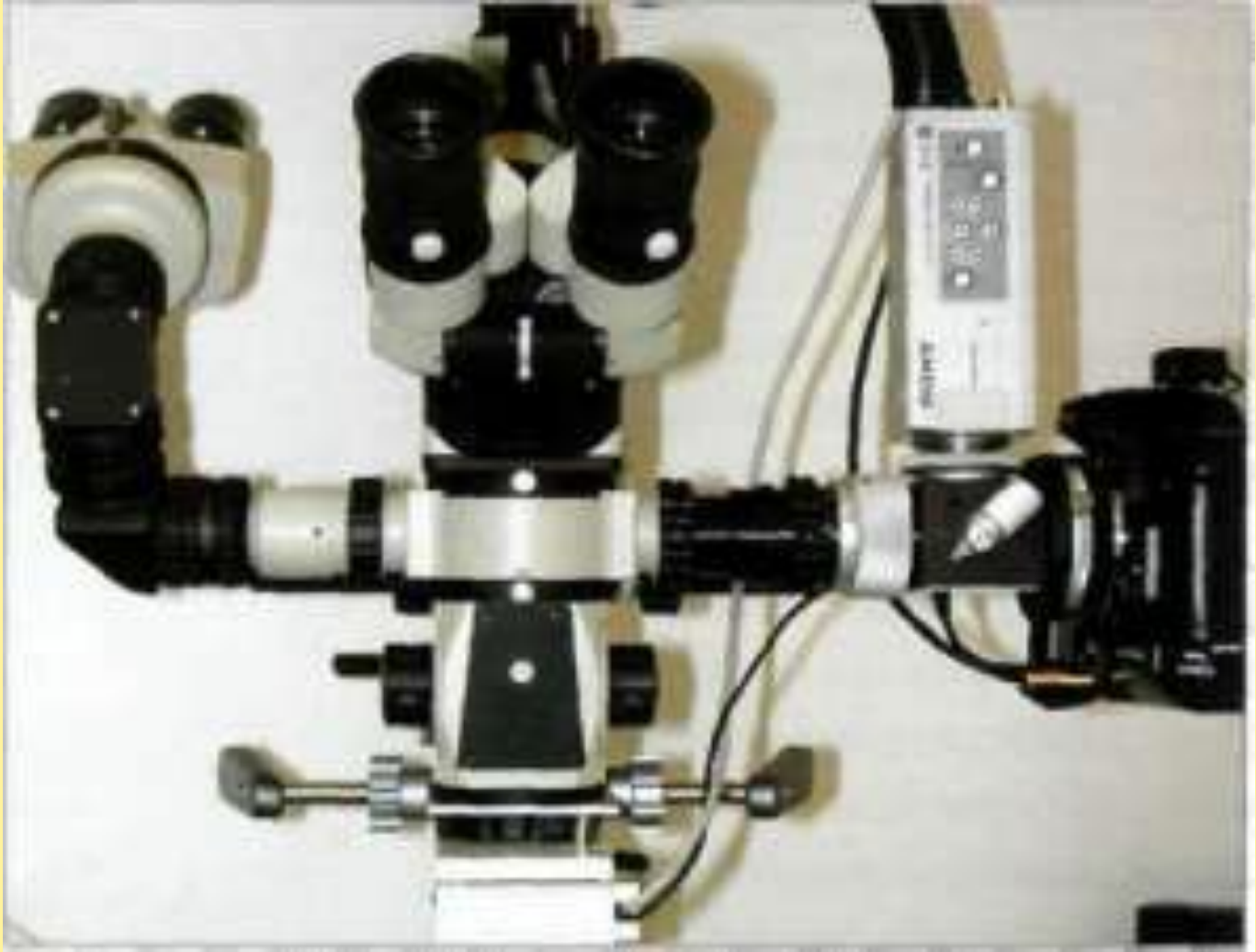
Қолданылған әдебиеттер



КІРІСПЕ

Өткен онжылдықта стоматология индустриясында көптеген жаңа технологиялар ашылды. Олардың бірі консервативті және хирургиялық эндодонтияда қолданылатын материалдар мен аспаптар болып табылады. Осы кезден бастап микрохирургиялық эндодонтияда ультрадыбыспен жұмыс істейтін микроскоп кеңінен пайдаланылды.





Жүйелі микроскоптың стоматологияда қолданылуы

- Алғаш рет 1981 жылы қолданылуға енгізілді, бастапқы кезде жасап шығарылған микроскоптардың құрылысы нашар болғандықтан, олармен практикалық стоматологияда жұмыс жасау тиімсіз болды. Одан кейін 1991 жылы доктор **Gary Carr** жан жақты,эргономикалық талаптарға сәйкес келетін жүйелі микроскопты ойлап тапты. Бұл жүйе тез уақыт ішінде эндодонт мамандарының арасында кеңінен таралды. Жүйелі микроскопия қазіргі кезде тек эндодонтияда ғана емес,сонымен қатар пародонтология және реставрационды стоматологияда да кеңінен қолданылады.



МИКРОСКОПТЫ ЖҰМЫСҚА ДАЙЫНДАУДЫҢ ХРОНОЛОГИЯЛЫҚ РЕТТІЛІГІ МЕН САТЫЛАРЫ.

- Дәрігердің тура қалпы
- Науқастың дұрыс қалыпта болуы
- Микроскоптың дұрыс орналасуы
- Бинокулярлардың коррекциясы мен ара қашықтығын қалпына келтіру
- Науқастың дұрыс орналасуын қадағалау
- Фокустың болжамды қалпы
- Фокустың жұқа қалпы
- Ассистенттің бинокулярларының қалпы



ДӘРІГЕРДІҢ, НАУҚАСПЕН МИКРОСКОПТЫҢ ДҰРЫС ОРНАЛАСУЫ ҮШІН
ТӨМЕНДЕГІ ЕРЕЖЕЛЕРГЕ КӨҢІЛ БӨЛУ ҚАЖЕТ

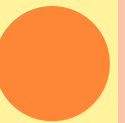
Дәрігердің арқасы тура және тік болуы
керек. Микроскоптан түсіп тұрған жарық,
еденге және өңделіп жатқан түбірге
перпендикуляр болуы керек

МИКРОСКОПЕН ЖҰМЫС ЖАСАУ БАРЫСЫ



МИКРОСКОППЕН ЖҰМЫС ЖАСАҒАНДА, ЖАРЫҚТЫ АЛДЫМЕН АЙНАҒА ТҮСІРЕМІЗ, ОЛ ШАҒЫЛЫСЫП АУЫЗ ҚУЫСЫНА ТҮСЕДІ.






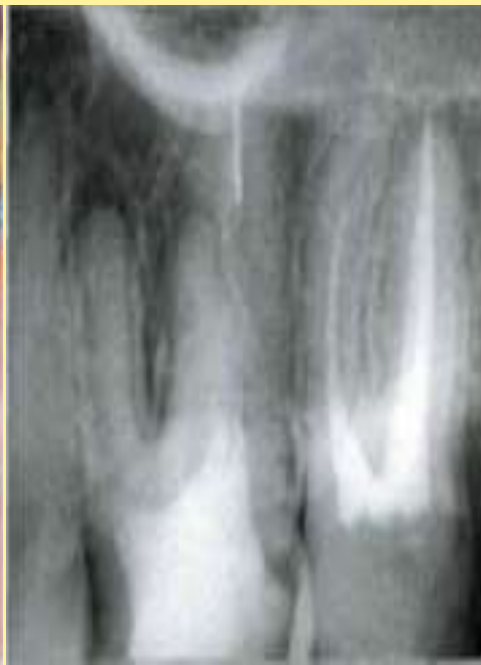
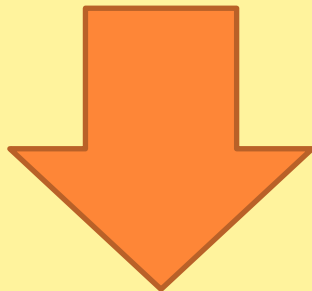
ЭРГОНОМИКА



Жүйелі микроскоп стоматологиялық тәжірибеге енгеннен кейін, өзіне тән, эргономикалық талаптарға сай жұмыс бөлмесі болуы керек. Жұмыс бөлмесінде дәрігер окулярдан көзін алмауы керек, сонымен қатар дәрігер қолын операциялық аймақтан алмауы керек. Егер дәрігерге басқа аспап керек болса, оны медбике беруі керек. Жоғарыда айтылған ережелер сақталмаса вертикальді амплитудалық әрекеттің өзгеруіне алып келеді.. .



**Жүйелі микроскоп мына жағдайларда кеңінен
қолданылады және нәтижелі болады**



ҰЛҒАЙТУ

Жүйелі микроскоппен ұлғайтудың бірнеше сатысы бар, оларды қолдың немесе аяқ педалінің көмегімен жүзеге асыруына болады. Ол биноклярдың фокустық ара қашықтығына байланысты. Көбінесе манипуляциялар минимальді немесе орта деңгейде жасалады. Ал максималды ұлғайтуды жұмыстың нәтижесін білу үшін қолданады.



ОПЕРАЦИЯЛЫҚ АЙМАҚТЫ ЖАРЫҚТАНДЫРУҒА АРНАЛҒАН ҚҰРАЛ



ДИАГНОСТИКА

“Синдром трещины
зуба” және
премоляр сызығын
визуализациялауда



ҚОРЫТЫНДЫ

- ▣ Жүйелі микроскопты қолдану арқылы нәтижелі емге қол жеткізу мүмкіндігіміздің пайызы арта түседі!



ҚОЛДАНЫЛҒАН ӘДЕБИЕТТЕР

1. Данилина Т.Ф., Касибина А.Ф. и др. Дентальные вращающиеся инструменты. - Волгоград, 2002.
2. www.endodont.ru

