


# **Міжнародна міграція робочої сили**





## ПЛАН

- 1. Сутність, види і причини міжнародної міграції  
робочої сили***
- 2. Наслідки міжнародної міграції***
- 3. Регулювання міжнародних міграційних процесів***



# **1. Сутність, види і причини міжнародної міграції робочої сили**

**Міжнародна міграція робочої сили (labour force migration) (ММРС) - це процес організованого або стихійного переміщення працездатного населення з однієї країни в іншу в межах міжнародного ринку праці на термін більше року.**

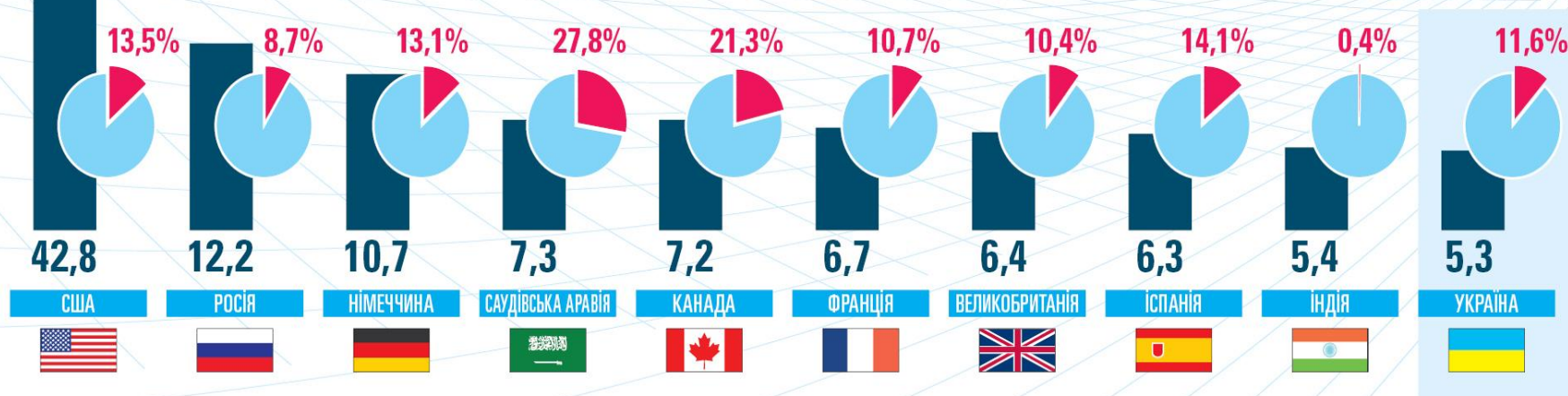
***Мета міжнародної міграції робочої сили — прагнення до поліпшення свого матеріального становища — залишається незмінною на протязі останнього століття.***

## ІНТЕНСИВНІСТЬ МІГРАЦІЇ В СВІТІ ЗРОСТАЄ

1990  **155.5** МЛН. ЧОЛ.

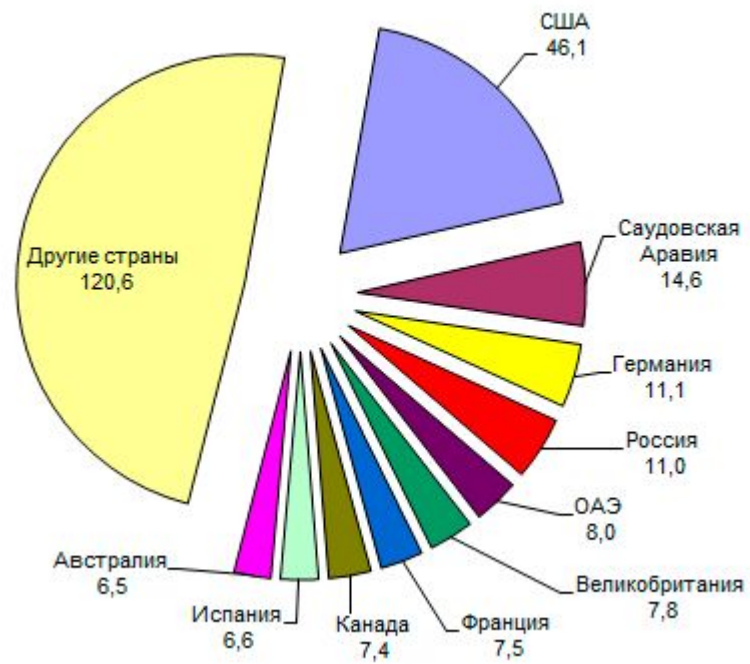
2010  **213.9** МЛН. ЧОЛ.

## УКРАЇНА - ВАЖЛИВИЙ УЧАСНИК ГЛОБАЛЬНИХ МІГРАЦІЙНИХ ПРОЦЕСІВ



**2015 рік – 244 МЛН. ЧОЛ.**

**247,3 млн международных мигрантов**






# Класифікація МТМ:

1. За просторовими параметрами:
  - **Зовнішня** - переміщення населення за межі своєї країни;
  - ***Внутрішньоконтинентальна*** - переміщення в межах одного континенту;
  - **Міжконтинентальна** - переміщення за межі континенту



## 2. За часовими параметрами:

- **Сезонна (кочова)** – виїзд робочої сили з однієї країни в іншу на певний період часу;
- **Тимчасова (поворотна)** – виїзд населення із одної країни в іншу на певний період часу, як правило, не більше одного року;
- **Маятникова міграція** – періодичний або часто повторюваний виїзд населення з країни, де воно постійно проживає на роботу в іншу, як правило, сусідню країну (характерна для населення прикордонних районів);
- **Постійна (безповоротна)** – на ПМП



### 3. За характером організації міграційних потоків:

- **Добровільна** – непримусово переміщення робочої сили;
- **Примусова** – виселення громадян із своєї країни на основі рішення судових організацій;
- **Організована** - переміщення населення згідно з національним законодавством (наприклад візовий режим);
- **Нелегальна** – самовільне переміщення населення за межі своєї країни





#### 4. За напрямом руху:

- **Еміграція** – виїзд населення за межі своєї країни;
- **Імміграція** – в'їзд іноземців в країну з метою проживання протягом визначеного терміну;
- **Реєміграція** – повернення емігрантів у свою країну “Вітчизну”
- **Репатріація** – повернення на батьківщину, з поновленням їх громадянських прав, військовополонених та цивільних осіб, які під час війни опинилися за межами своєї країни та перебували тривалий час поза батьківщиною.



## 5. За професійним складом:

- Міграція робітників (шахтарі);
- Спеціалістів (програмісти);
- Представників гуманітарних професій (акторів, співаків)

## 6. За якісним складом:

- Міграція робочої сили низької кваліфікації (хатні працівники);
- Високої кваліфікації (конструктори);
- Міграція вчених або “відплив інтелекту”.

# “Відплив мізків”

Вперше така категорія мігрантів, як «мізки», виникла у США в 1949р. Поняття «відплив умів» вперше було використане в 1962 р. у доповіді Британського королівського товариства при позначенні еміграції вчених, інженерів і техніків з Великобританії до США.

На даний момент, не існує загальноприйнятого визначення явища «відпливу мізків»:

- 1) це середній технічний і медичний персонал;
- 2) наукові кадри;
- 3) представники творчої інтелігенції, творці та носії духовних та культурних цінностей.



# Причини МТМ (економічні):

- нерівномірність економічного розвитку країн;
- нерівномірність процесу нагромадження капіталу в окремих країнах, що призводить до відносного перенаселення в одних країнах і браку робочої сили в інших;
- стабільний і порівняно високий рівень заробітної плати в основних імміграційних центрах (США, Західна Європа);
- розширення діяльності ТНК, тобто прискорення інтернаціоналізації виробництва;
- розвиток і поглиблення інтеграційних процесів.



## Неекономічні причини МТМ:

- прагнення до підвищення рівня матеріального добробуту та поліпшення умов праці та життя;
- етнічно-культурна близькість країни міграції;
- тяжіння до реалізації потреб у розвитку особистості;
- природні катаклізми в країнах еміграції і вищий рівень охорони навколишнього середовища у країнах імміграції;
- політичні причини;
- військові причини;
- релігійні причини тощо.



## Основні причини існування міжнародної трудової міграції (МТМ):

### **а) з боку країни, з якої іде міграція:**

- велика густота населення.
- масове безробіття.
- низький життєвий рівень і заробітна плата.
- виробнича необхідність (для спеціалістів, що працюють у слаборозвинених країнах).

### **б) з боку країн, які приймають міграцію:**

- потреба у додатковій висококваліфікованій робочій силі.
- потреба у додатковій дешевій робочій силі.
- порівняно висока зарплата.



## Фактори, що обумовлюють відтік мізків:

- 1) незатребуваність їх творчих здібностей і професійних знань, результатів наукової діяльності;
- 2) відсутність можливості здійснити впровадження розробок на батьківщині;
- 3) незахищеність прав власності на продукт інтелектуальної праці;
- 4) рівень престижу науки в суспільстві;
- 5) низьку моральну оцінку кваліфікованої праці; атмосферу вразливості, незахищеності, в якій виявилася наука і зайняті в цій сфері;
- 6) неясність для вчених перспектив своєї кар'єри і діяльності;
- 7) гідний рівень заробітної плати, високий рівень матеріально-технічного оснащення робочого місця, хороші умови праці і життя;
- 8) відсутність внутрішнього споживача, тобто масштабного внутрішнього ринку високих технологій;
- 9) матеріальні, інформаційні та інші обмеження можливостей ознайомлення з роботами іноземних колег.

## 2. Наслідки міжнародної міграції





## Наслідки для країни – експортера робочої сили

### ***Позитивні сторони:***

- сприяє зменшенню безробіття;
- сприяє набуттю знань і досвіду за кордоном;
- служить джерелом додаткових валютних надходжень у вигляді переказів;
- зменшується витрачання коштів на соціальні потреби;
- емігранти вкладають інвестиції в економіку своєї країни;
- мігранти, що повертаються, привозять досвід і гроші.

### ***Негативні сторони:***

- "відтік мізків" - відтік кваліфікованої робочої сили веде до зниження технологічного потенціалу країни, її наукового та культурного рівня;
- зменшується обсяг споживчого ринку країни, і у значних масштабах це призводить до зниження рівня виробництва та споживання в країні тощо.



## Наслідки для країни – імпортера робочої сили

### ***Позитивні сторони:***

- отримання дешевої робочої сили для шкідливою і важкої роботи;
- підвищення конкурентоспроможності товарів за рахунок зниження витрат на оплату праці;
- кваліфікована робоча сила несе з собою знання, досвід, навички;
- економія витрат на освіту та профпідготовку;
- нащадки іммігрантів працюю більш сумлінно.

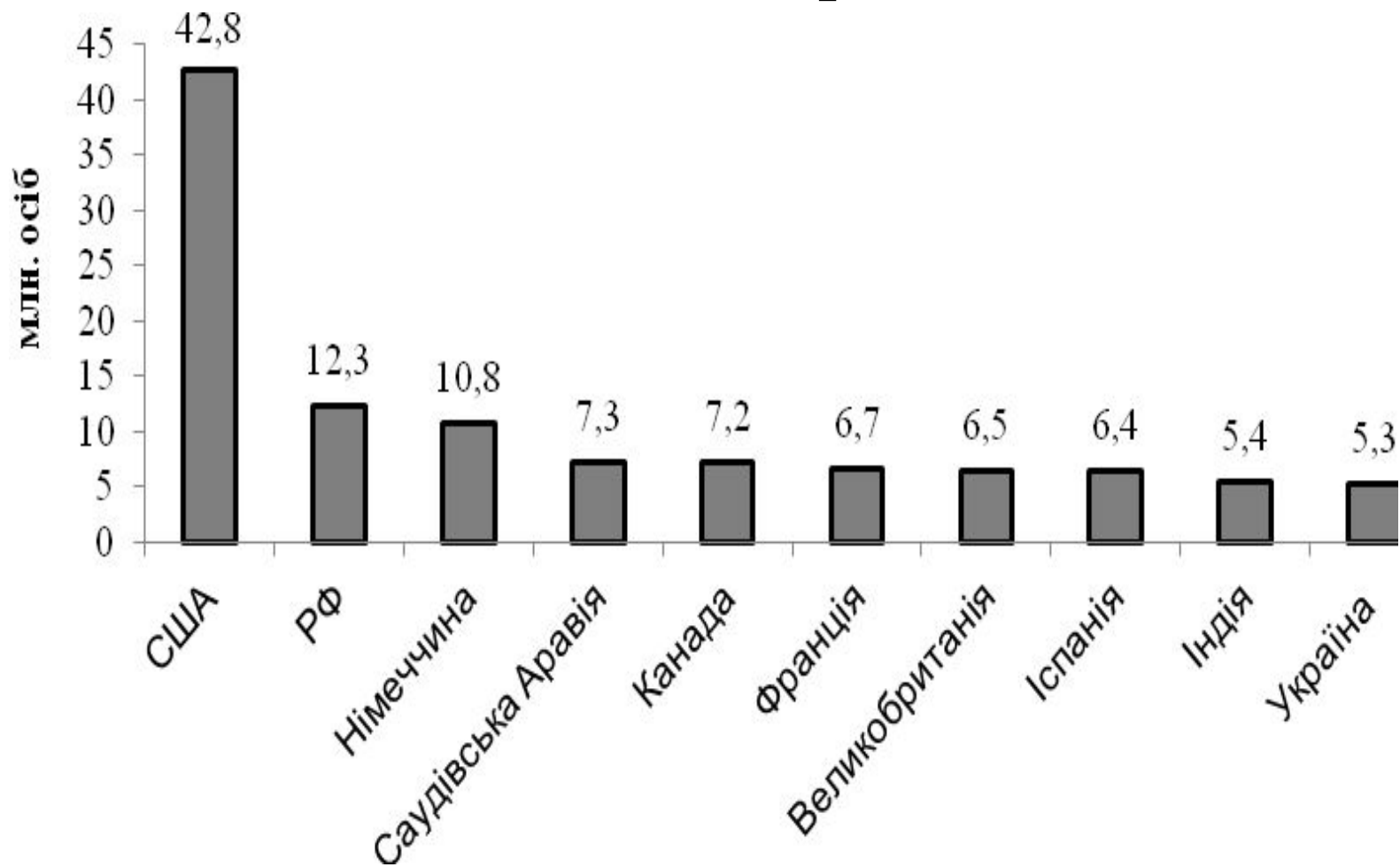
### ***Негативні сторони:***

- підвищується рівень безробіття, що потребує збільшення витрат на допомогу по безробіттю;
- збільшується ймовірність міжнаціональних конфліктів як у сфері зайнятості, так і в побутовому житті.

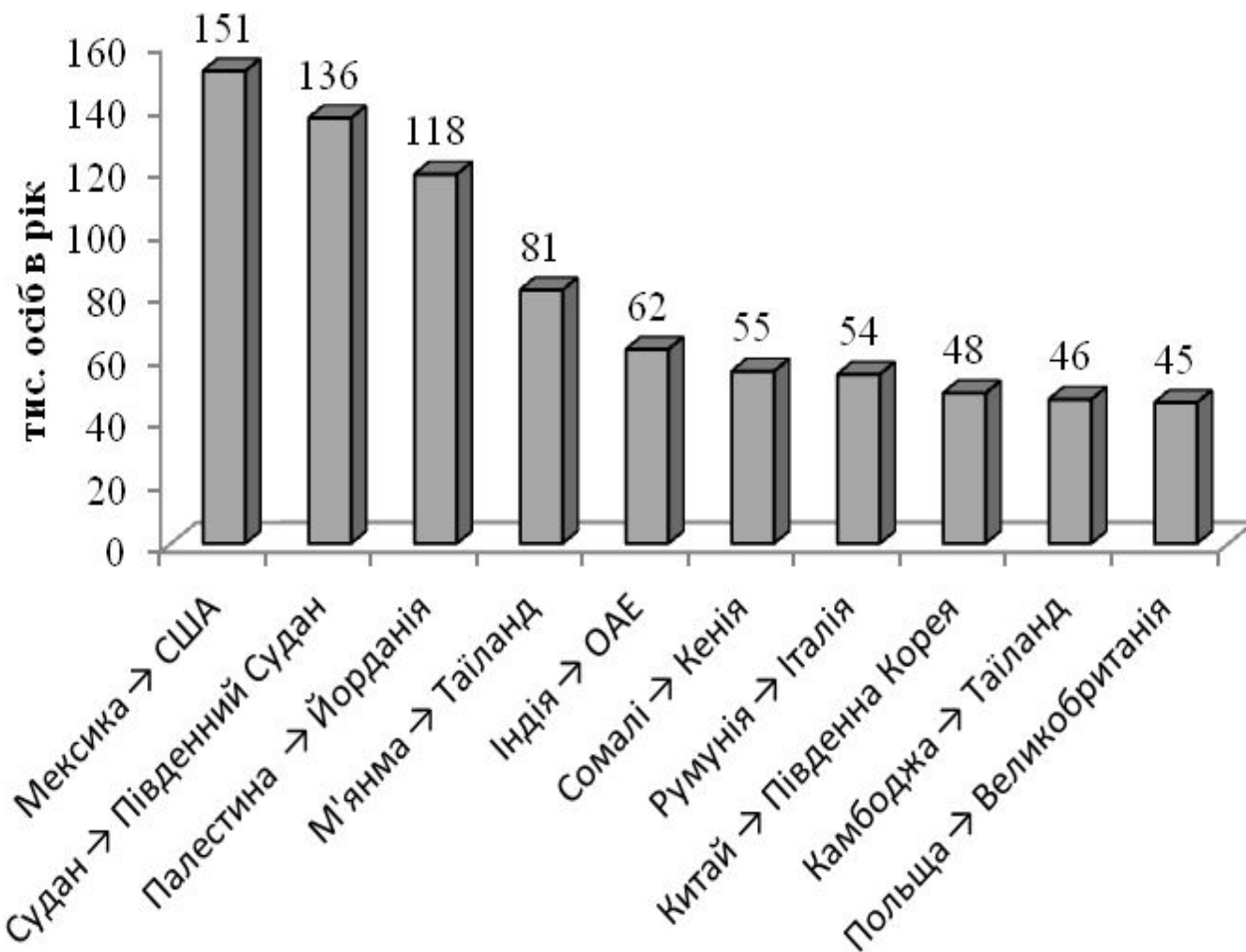
## Напрямки міжнародної міграції робочої сили, 2013 рік

Показники	Кількість мігрантів, млн. ос.	По відношенню до населення країн, %	Зміни за період, %	
			1990-2000 рр.	2000-2013 рр.
<b>Світ в цілому</b>	<b>231,5</b>	<b>3,2</b>	<b>1,2</b>	<b>2,2</b>
<b>Розвинуті країни</b>	<b>135,6</b>	<b>10,8</b>	<b>2,3</b>	<b>2,1</b>
<b>Країни, що розвиваються</b>	<b>95,9</b>	<b>1,6</b>	<b>-0,1</b>	<b>2,3</b>

## Країн-реципієнти міжнародних мігрантів станом на 2012 р., млн. осіб



## Найбільші міграційні коридори в період 2000-2013 рр., тис. осіб в рік





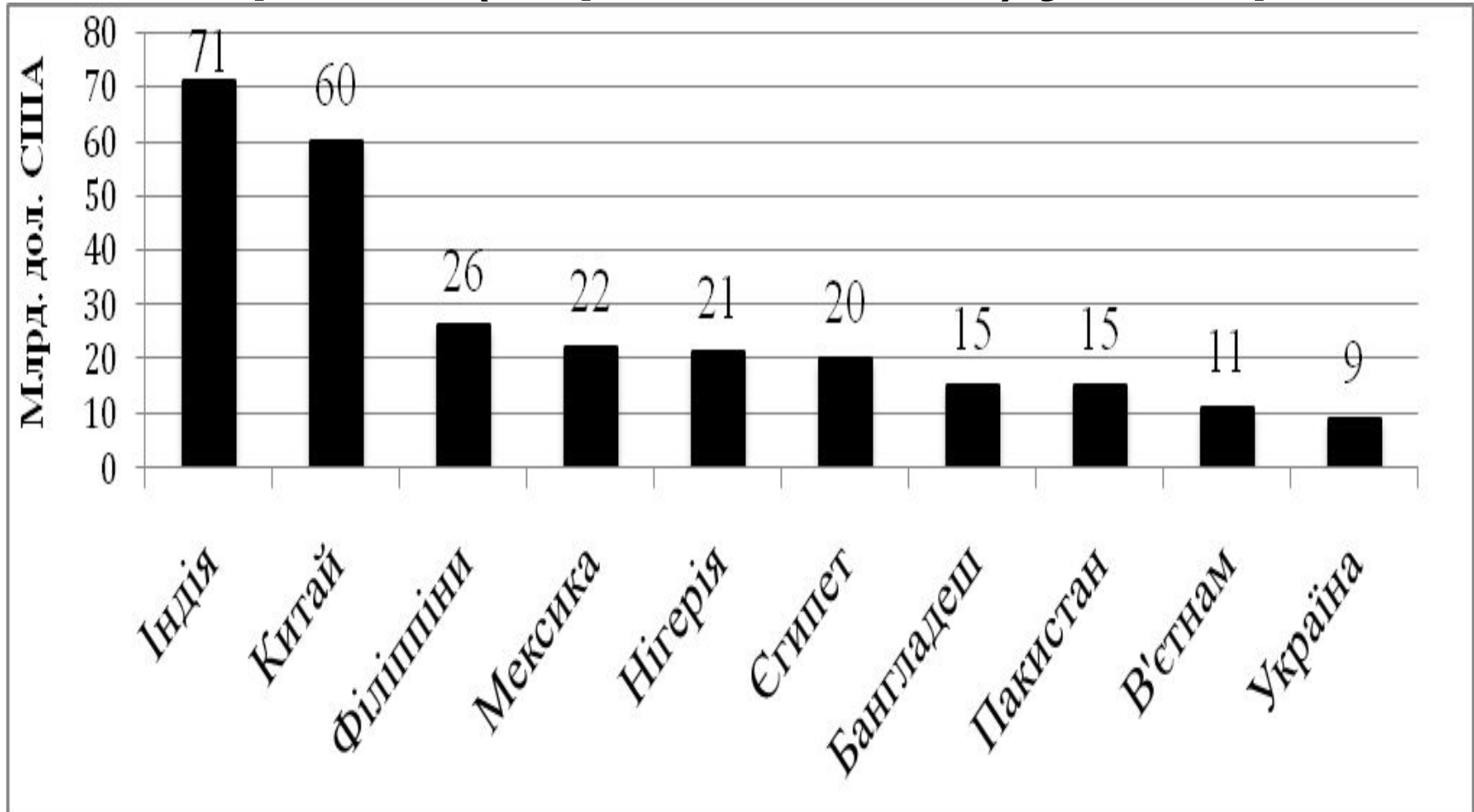
# Наслідки МТМ для державних фінансів :

- 1) мігранти перестають сплачувати податки на батьківщині, проте вимушені платити їх у країні, що приймає;
- 2) емігранти вивільняють державний бюджет батьківщини від відповідної частки витрат на суспільні блага та трансфертні платежі (наприклад, національна оборона, освіта, охорона здоров'я, допомоги з безробіття, стипендії тощо);
- 3) емігранти, як правило, переводять частину грошових засобів родинам і друзям на батьківщині, що часто утворює суттєве джерело валютних надходжень для країни еміграції.

## Частка грошових переказів робітників мігрантів у ВВП країни у 2013 р.

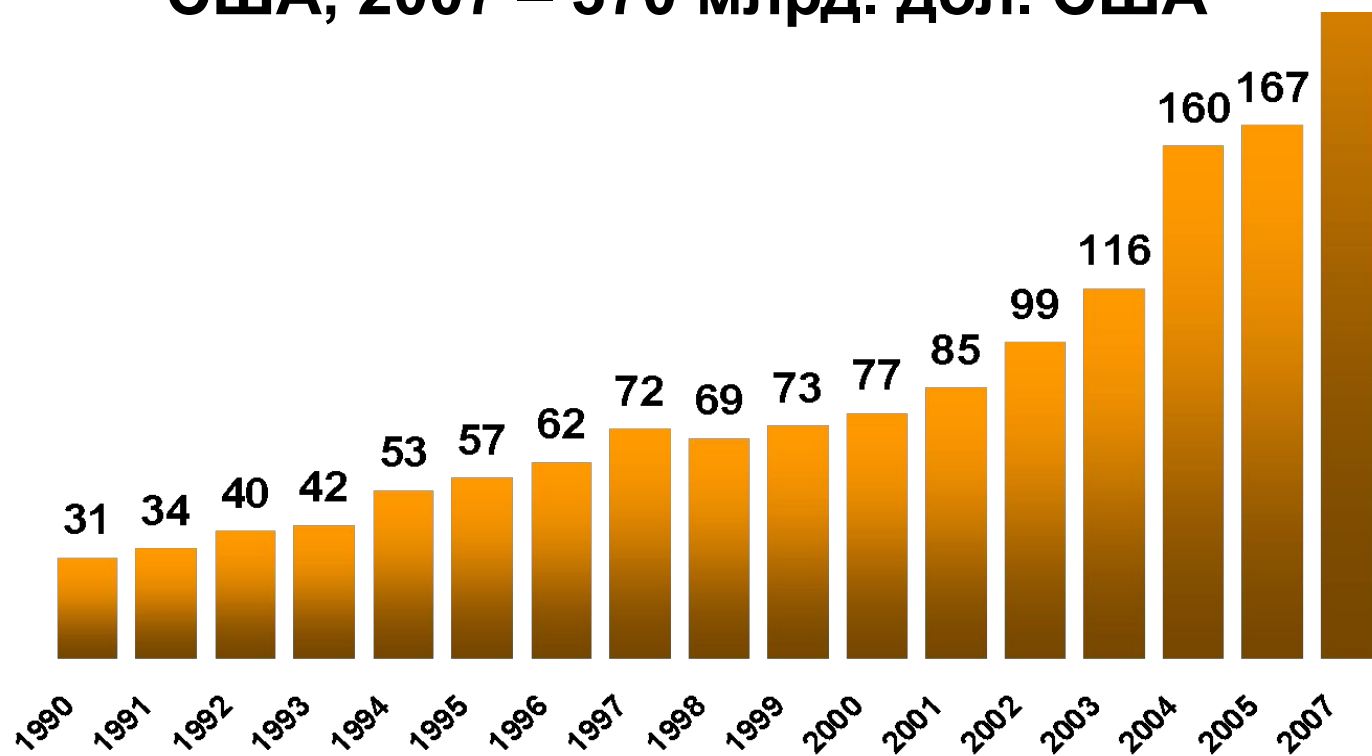
п/п	Країна	Частка грошових переказів у ВВП, %	Частка населення за межею бідності, %
1	<b>Таджикистан</b>	<b>48</b>	<b>60</b>
2	<b>Киргистан</b>	<b>31</b>	<b>40</b>
3	<b>Лесото</b>	<b>25</b>	<b>49</b>
4	<b>Непал</b>	<b>25</b>	<b>42</b>
5	<b>Молдова</b>	<b>24</b>	<b>80</b>
-	<b>Україна</b>	<b>4,5</b>	<b>~25</b>

## Топ-10 країн-реципієнтів грошових переказів мігрантів (млрд. дол. США) у 2013 р.





## Перекази мігрантів в 1990-2007 рр., млрд. дол. США, 2007 – 370 млрд. дол. США



В 14 країнах грошові перекази перевищують обсяги валютних резервів, а також складають принаймні половини їх резервів в 26 країнах, що розвиваються. Так, в Таджикистані грошові перекази перевищують валютні резерви в 11 разів, в Еквадорі та Судані – в 2 рази, Єгипті – 1,6 разів, Сальвадорі та Пакистані – 1,4 рази.



### ***3. Регулювання міжнародних міграційних процесів***

***Державна міграційна політика - це цілеспрямована діяльність держави з регулювання процесів експорту та імпорту робочої сили в дану країну або з неї.***

**Основні методи регулювання ММРС:**

**1. Адміністративно-правові методи:**

- а) заходи національного законодавства, що визначають юридичний, політичний і професійний статус іммігрантів у даній країні;
- б) дію національних служб імміграції;
- в) заходи міжурядових угод регулювання ММРС.



## **2. Економічні методи:**

### ***а) здійснення вербування іноземних робітників:***

- надання роботи;
- більш високий рівень зарплати;
- надання житла, поліпшення житлових умов;
- отримання кваліфікації та освіти;
- медичне обслуговування;

### ***б) залучення до вербування іммігрантів приватних посередників;***

### ***в) видача ліцензій, що дозволяють вербувати працівників за кордоном.***

# Фінансова спроможність потенційного мігранта покинути свою країну

Основні витрати на міграційний рух включають:

- ✓ оплата комісійної винагороди рекрутинговій компанії,
- ✓ медичне страхування,
- ✓ підготовка документів для переїзду.

*Для прикладу, робітник з Бангладеш витрачає від 2-4 тис. дол. з метою отримання роботи низької кваліфікації у країнах Близького Сходу, а це приблизно в 3-5 разів більше, ніж ВВП на душу населення в цій країні.*

*Аналогічно, потенційним мігрантам із Непалу, Індонезії потрібно витратити приблизно 50% свого річного заробітку, щоб влаштуватися на роботу низької кваліфікації у Сінгапурі, Гонконзі, ОАЕ.*



## Рівні регулювання ММРС:

- 1. Національний - сукупність заходів окремої держави по здійсненню міграційної політики у своїй країні**
- 2. Міжнародний - система заходів з регулювання ММРС в регіонах світового співтовариства**
  - 2.1. Міжнародна організація праці
  - 2.2. Міжнародна організація міграції
- 3. Інтеграційний - заходи з регулювання ММРС в рамках інтеграційного об'єднання**



## **МОП - міжнародна організація праці:**

- – це міжнародна урядова організація створена в 1919 р., яка з 1946 р. є спеціалізованою інституцією ООН.
- Кількість країн-членів – 185.
- Україна є членом МОП з 12.05.1954 року та ратифікувала понад 60 конвенцій МОП. За часів незалежності Україна двічі обиралася до складу Адміністративної ради – на період 1996-99 рр. та 1999-2002 рр.



## **МОМ - Міжнародна організація з міграції:**

*є міжнародною міжурядовою організацією, заснованою під час конференції у м. Брюсселі 5 грудня 1951 року, діє у таких сферах міграції робочої сили:*

- розробка довгострокових програм в області регулювання міграційних потоків;
- надання допомоги в питаннях організації міграції;
- розвиток технічного співробітництва в області міграції;
- запобігання "відпливу умів";
- надання експертних послуг з питань ММРС.

**МОМ включає (157, у т.ч. Україна) країн-членів + 10 країн мають статус спостерігачів.**



## Регулювання імміграції

*Держави визначають категорії  
"бажаних" мігрантів:  
ХТО ВОНИ????*