

# Латеральное мышление



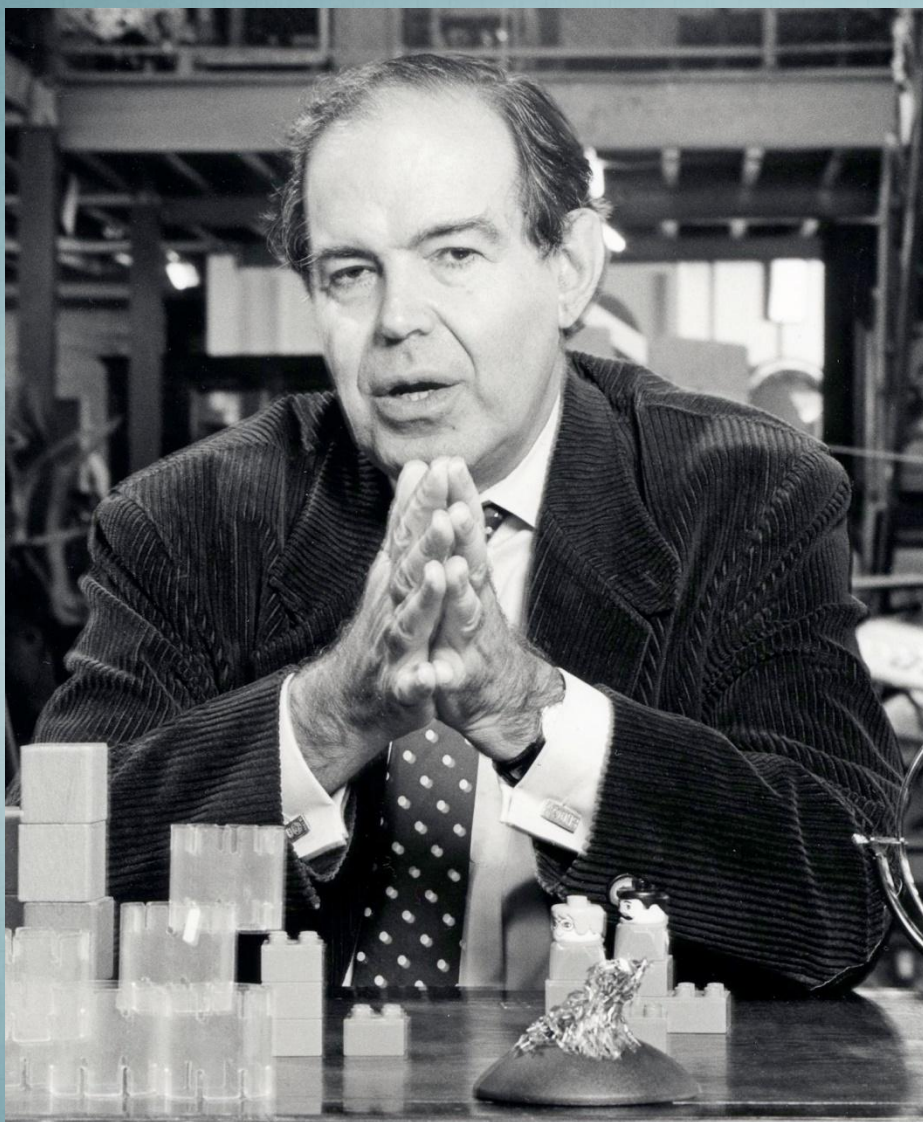
Предмет: философия  
Подготовили студенты  
виртуальной группы №25:  
Румянцева Ксения и  
Логинов Денис  
Преподаватель: Спорник  
А.П.

# Основные вопросы:

- **Что собой представляет данная техника?**
- **Как устроен процесс работы в рамках данной техники?**
- **Где и как применяется данная техника?**
- **Каковы достоинства, недостатки и ограничения применения данной техники?**
- **Примеры успешного применения данной техники.**







ЭДВАРД де БОНО  
предложил  
термин в 1967 г.

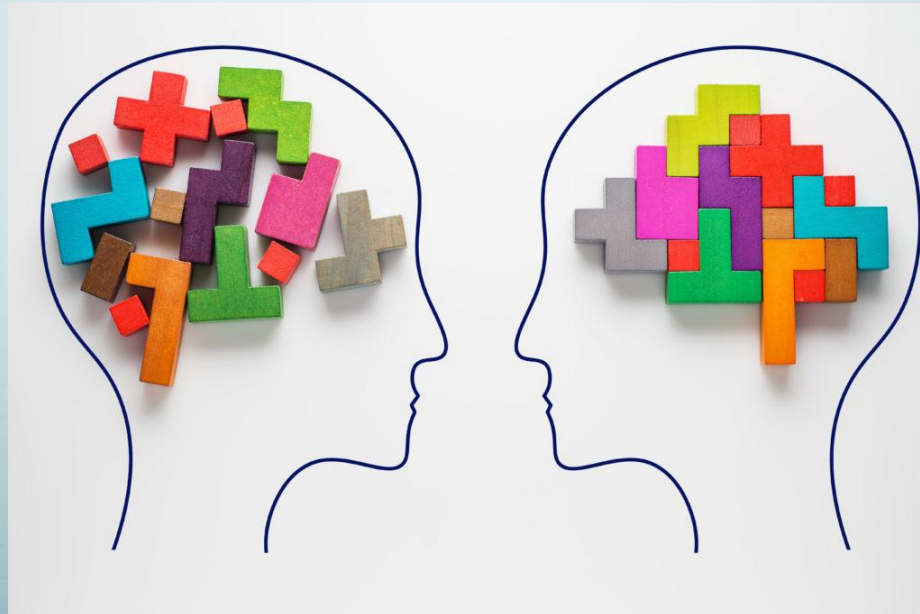
Термин «латеральный» (lateralis) в переводе с латыни означает «боковой», «смещенный». Таким образом, латеральное мышление — это умение мыслить нестандартно, нешаблонно, используя максимальное количество подходов к решению задачи, которые довольно часто игнорируются человеческим логическим мышлением.

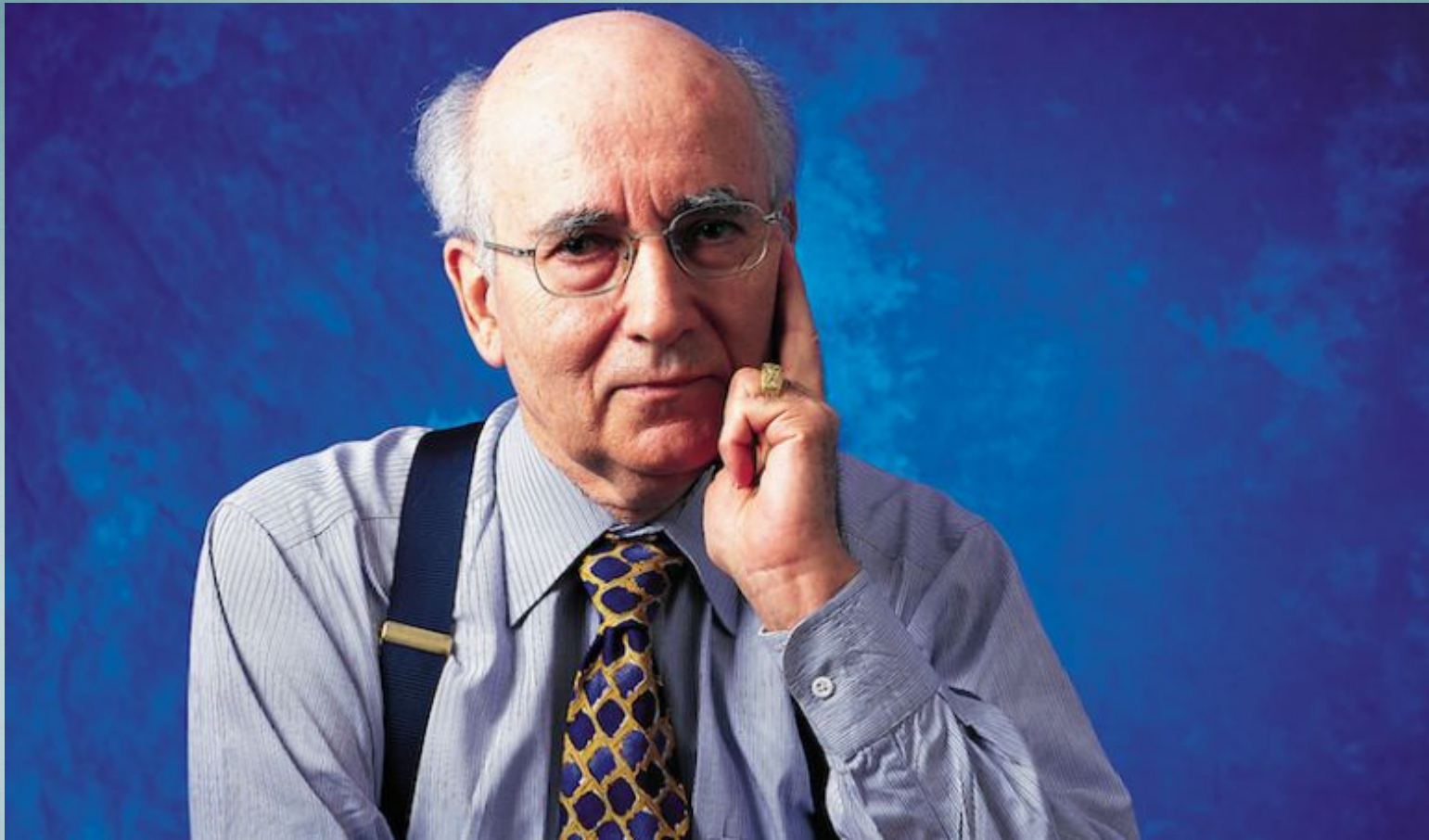


**Латеральное мышление =  
=смещённое мышление**



# Как устроен процесс работы в рамках данной техники?





Маркетолог Филипп Котлер



# Методика Филиппа Котлера

1. Выбрать фокус
2. Разорвать шаблон
3. Установить логическую связь



# Где и как применяется данная техника?



Простой и практический способ преодолеть все трудности мышления – эмоции, путаницу и беспомощность при решении проблем – примерить на себя только одну из шляп за раз!

Что мы знаем о проблеме?  
Какой информации не хватает?  
Акцент на фактах!  
НИКАКИХ ЭМОЦИЙ!



Белая шляпа.  
Факты.



Красная шляпа.  
Эмоции.

Что мы переживаем по этому поводу?  
Что говорит нам интуиция?  
НИКАКИХ ОБОСНОВАНИЙ!

Какие перспективы?  
Какие положительные стороны, преимущества и достоинства?



Желтая шляпа.  
Возможности.

Шесть шляп мышления —  
Эдвард де Боно



Синяя шляпа.  
Смысл.

Координация работы.  
Управление процессом.  
**ВЫБОР ШЛЯП!**  
Организация работы.  
Фиксация результатов.

Какие новые идеи?  
Нестандартный подход,  
нетрадиционные решения.  
Разрушение стереотипов!



Зеленая шляпа.  
Креатив.



Черная шляпа.  
Критика.

Все нерадужные перспективы.  
Критическое отношение.  
«Подводные камни».  
Пессимистичные прогнозы.



# Синектический штурм



## Аналогии для реализации метода:

Прямая: подумать, каким способом люди чаще всего решают подобные проблемы.

Личная: представить себя на месте субъекта, столкнувшегося с поставленной задачей, попытаться взглянуть на неё его глазами.

Обобщающая: кратко, буквально в двух словах, описать проблему.

Символическая: пофантазировать и представить, какой подход к проблеме применил бы реальный исторический либо

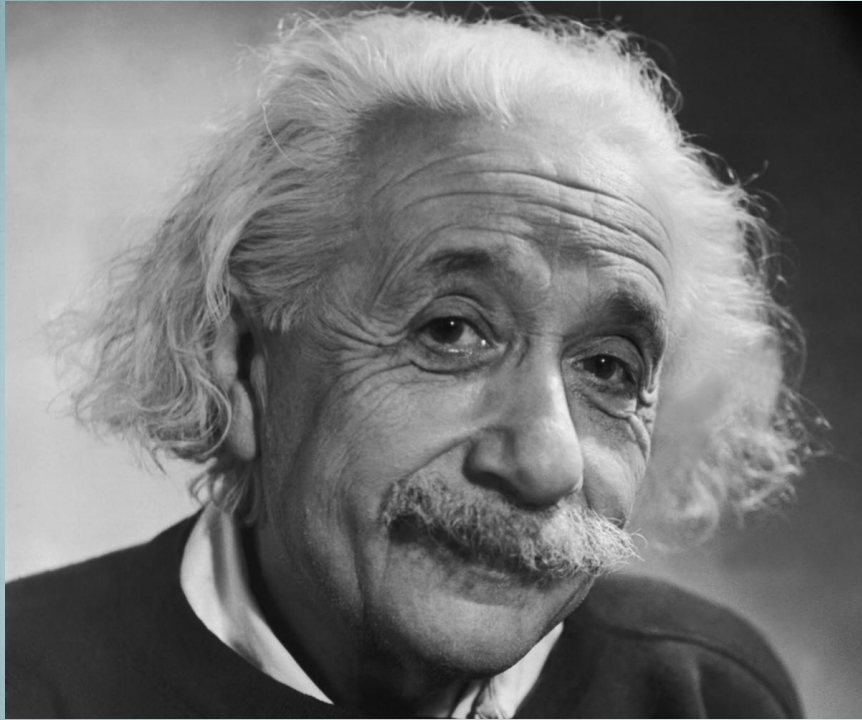
**Каковы достоинства,  
недостатки и ограничения  
применения данной техники?**



# Пример успешного применения данной техники







«Все знают, что это невозможно. Но вот приходит невежда, которому это неизвестно, – он-то и делает открытие».

# Спасибо за внимание!!!

