

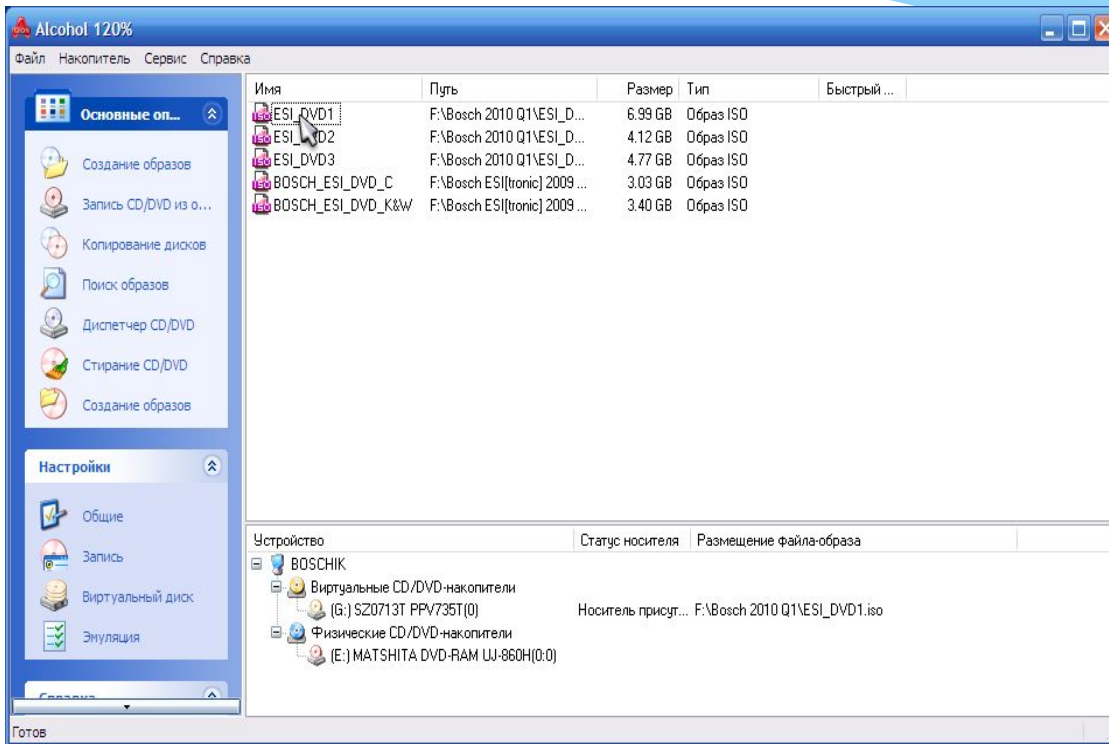
Установка Bosch ESI[tronic]

Подготовка, установка и выполнение
основных операций по установке
Bosch ESI[tronic]

Nva_lw

2010

Шаг №1. Подготовка образов дисков.



Я использую для установки эмулятор виртуальных дисков, имеющийся в программе Alcohol 120%.

Установка дисков Bosch, имеющихся в раздачах на любом торрент трекере, возможна только с виртуальных приводов.

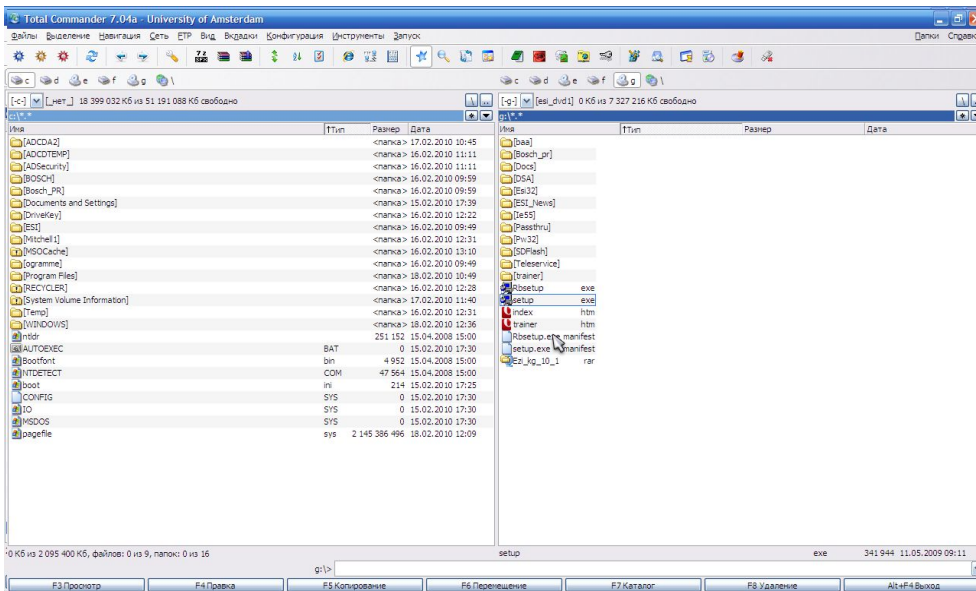
Нарезка болванок рекомендуется только для архивного хранения.

Имеющаяся защита от фирмы Bosch не позволит установить с болванок.

Подготавливаем требуемые образы в Алкоголике. Список на рисунке.

Имеющиеся там диски архивов C, K, W дополнительные. Их можно найти в более ранних раздачах.

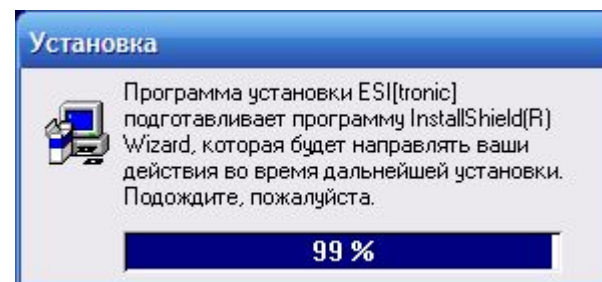
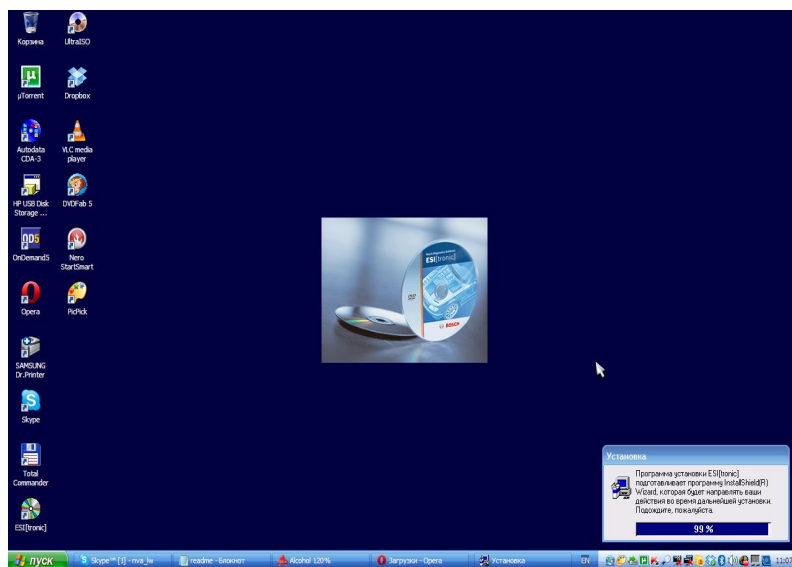
Шаг №2. Установка программы.



После монтажа диска нужно запустить программу установки, если отсутствует разрешенный автозапуск.

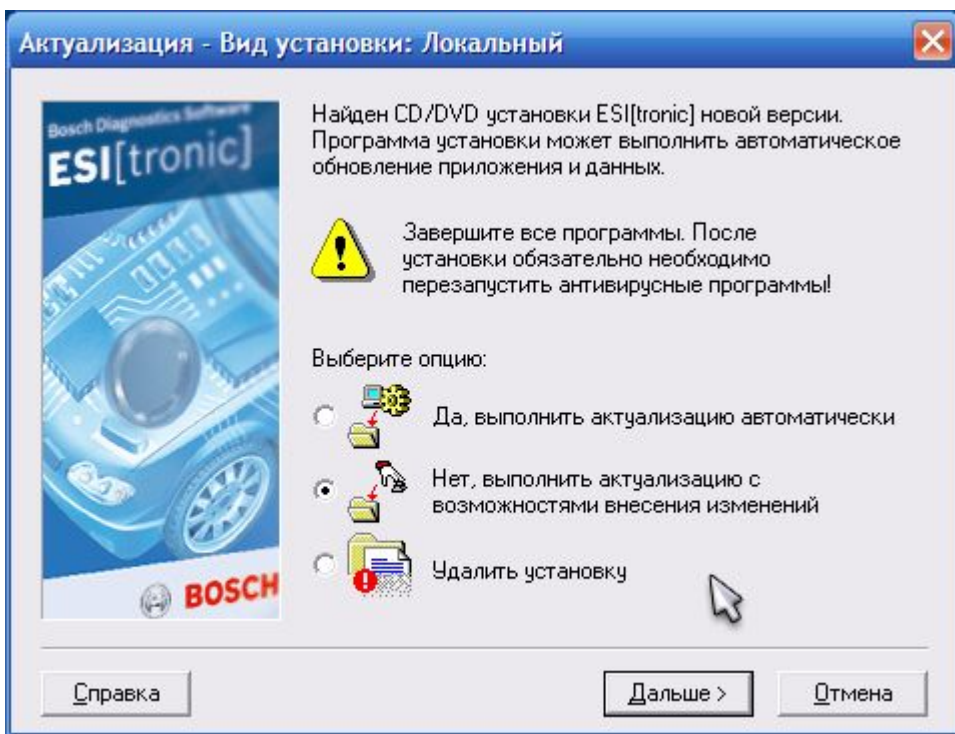
В данном варианте через программу Total Commander, я с виртуального диска запускаю файл setup.exe.

Шаг №2. Установка программы.



Установка запустилась.

Шаг №3. Выбор параметров установки.

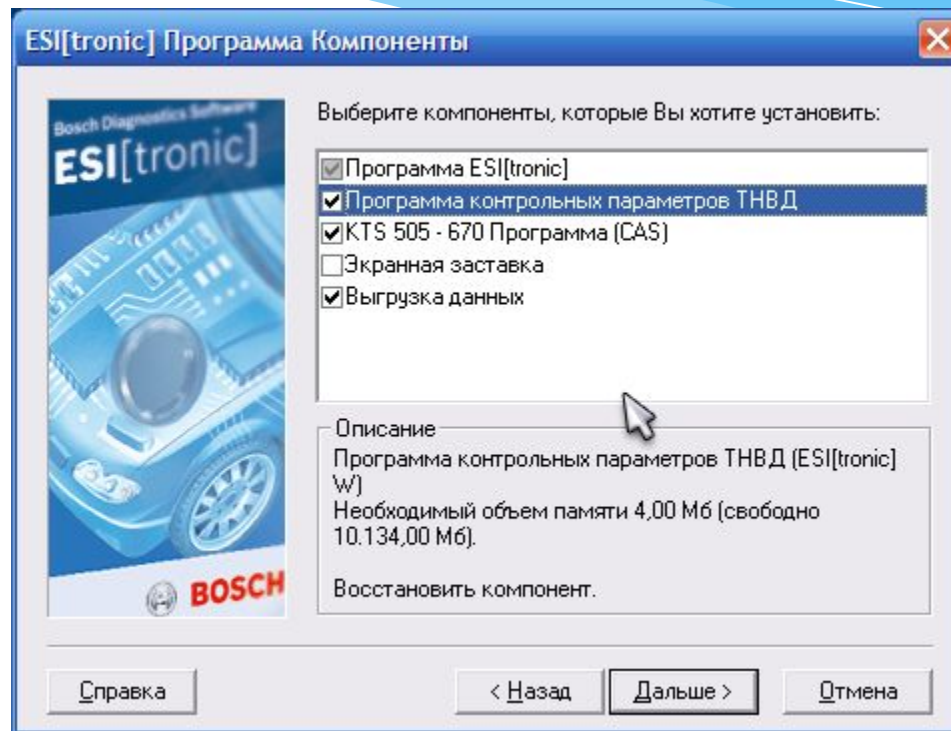


Так у меня программа уже стояла – был предложено то что видно на рисунке – выбираем 2 пункт – «Нет, выполнить...» – так как это позволит мне установку производить по моему усмотрению.

Если ранее выбранный вариант предыдущей установки Вас устраивает, то можно выбрать и 1 пункт.

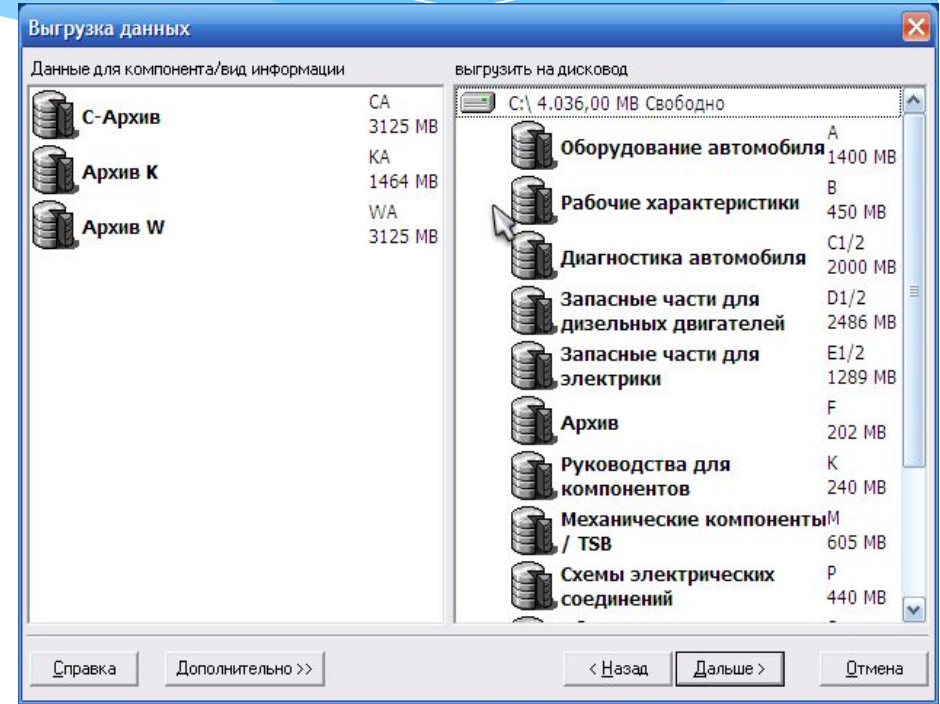
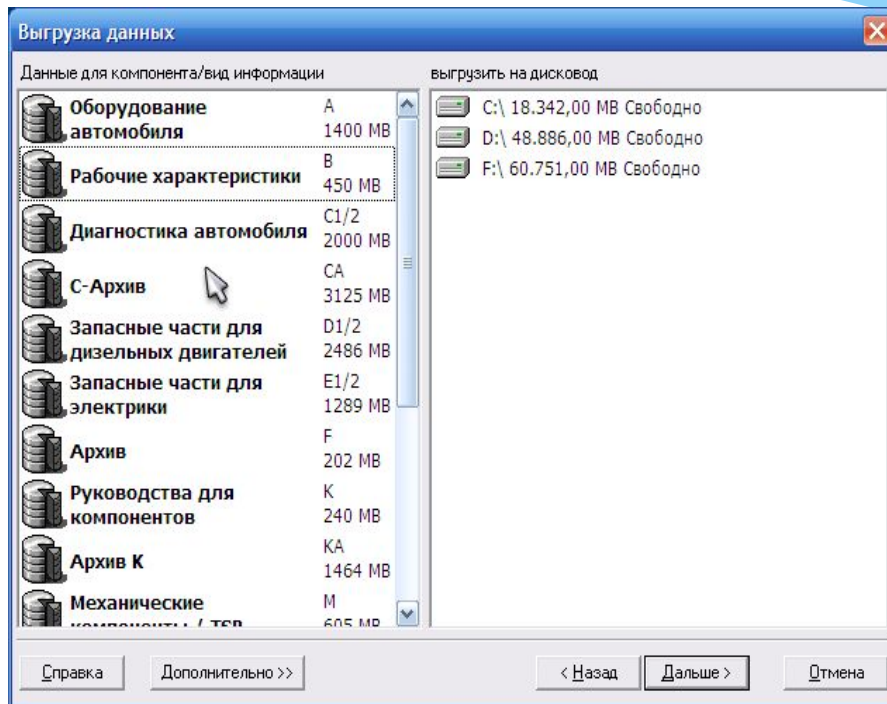
Для тех, у кого нет установленной программы – то на выпавшем окне выбираем одиночную установку и определяемую пользователем.

Шаг №3. Выбор параметров установки.



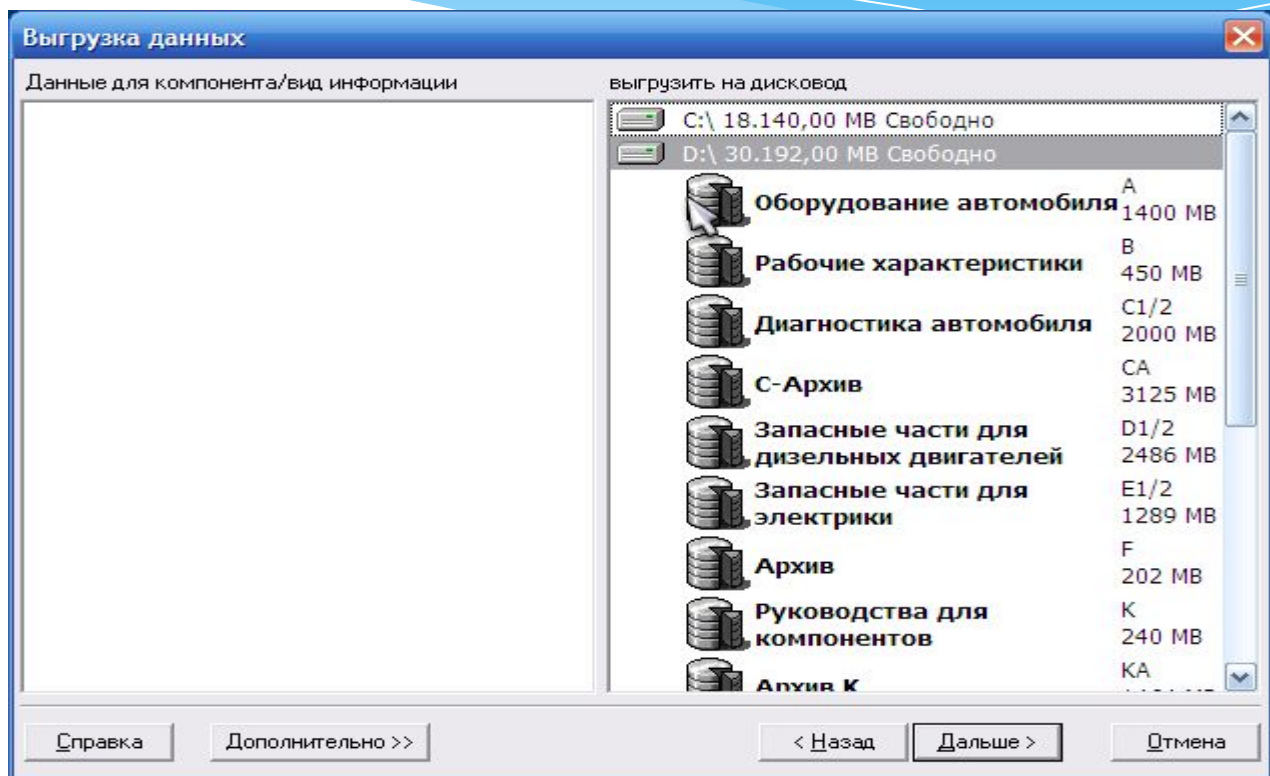
Выберите нужные Вам пункты.

Шаг №4. Выбор параметров выгрузки данных на диск.



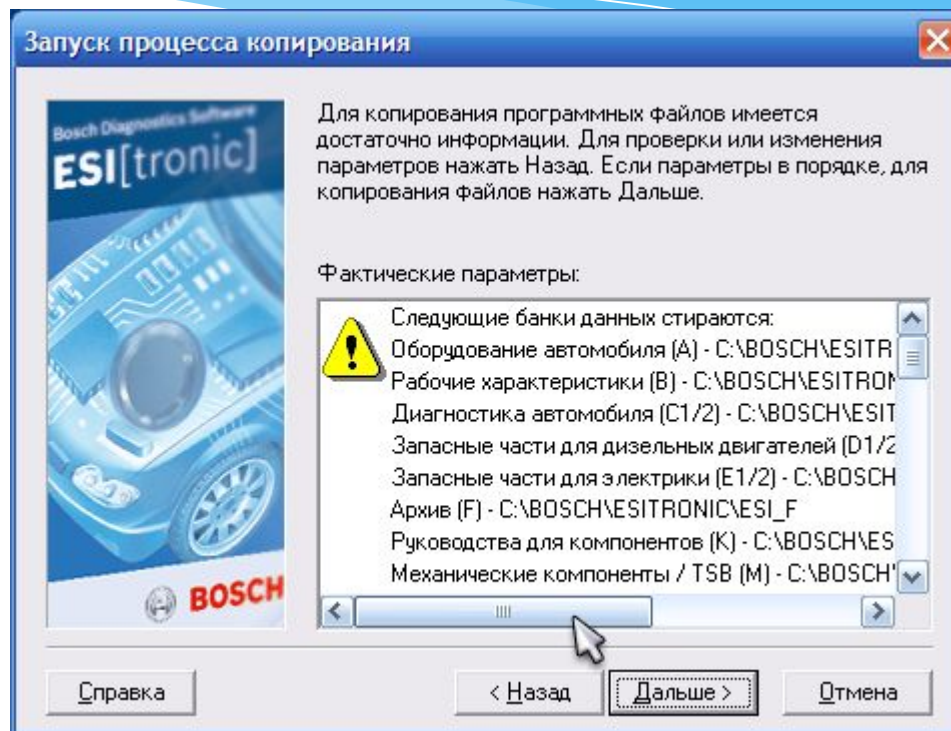
Выберите выгрузку необходимых Вам данных. Выгрузку архивов С, К, W производите только при наличии образов дисков этих архивов. Данные можно выгружать на один или даже несколько разделов жесткого(-их) диска в зависимости от наличия свободного места.

Шаг №4. Выбор параметров выгрузки данных на диск.



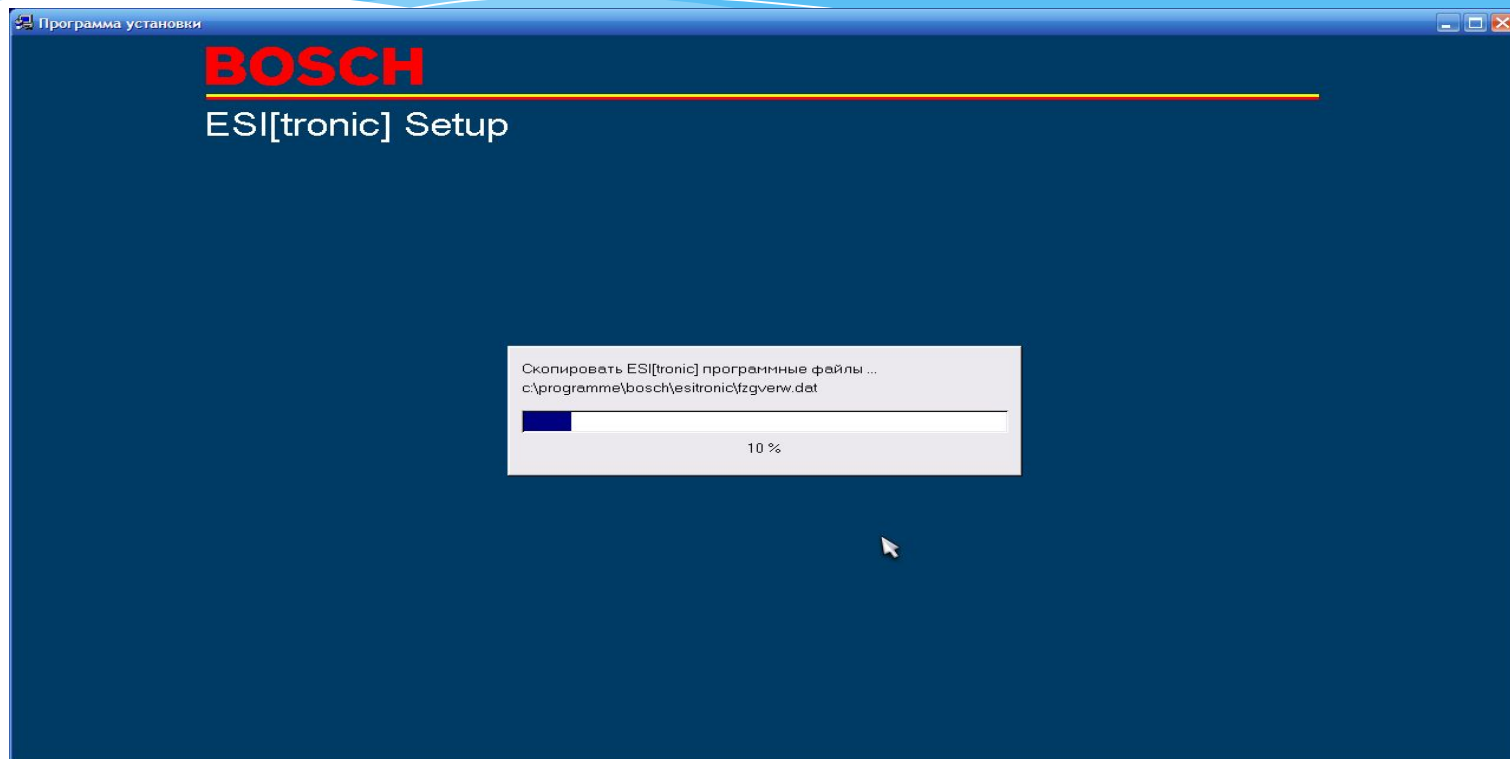
В моем случае я выбрал выгрузку всех данных.

Шаг №5. Окончание выбора параметров установки.



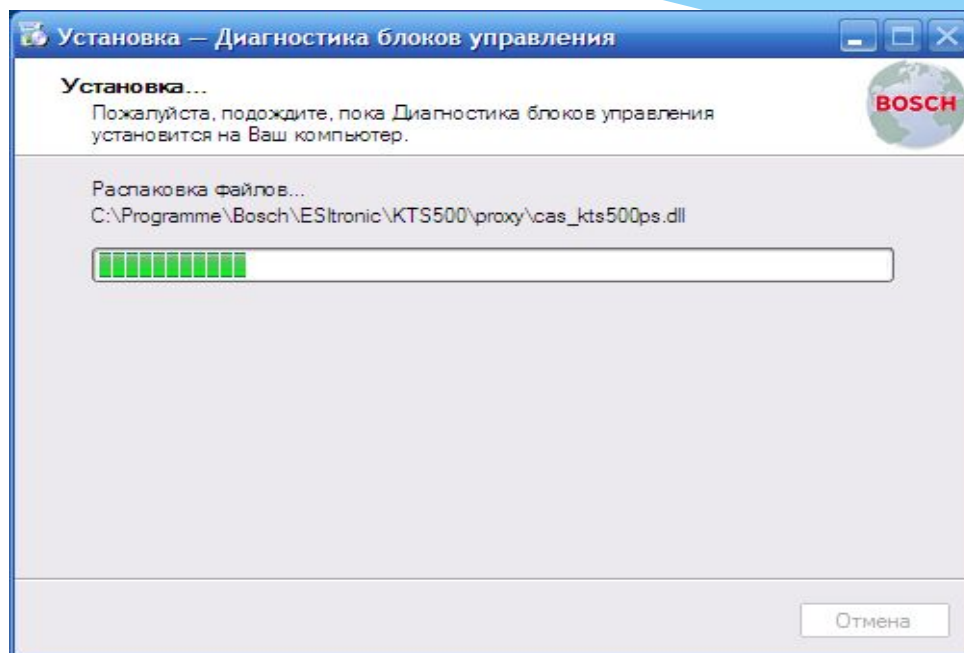
Подтверждаем наш выбор и продолжаем установку.

Шаг №6. Установка программы.



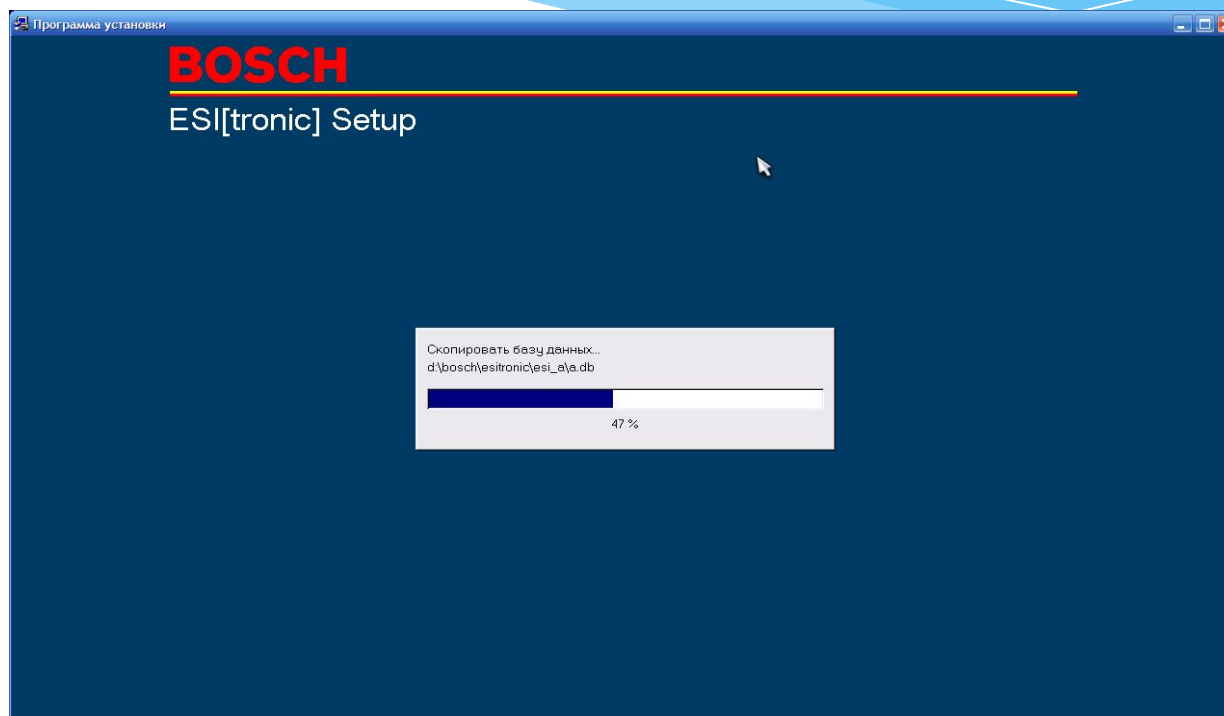
Установка программы запустилась.

Шаг №6. Установка программы.



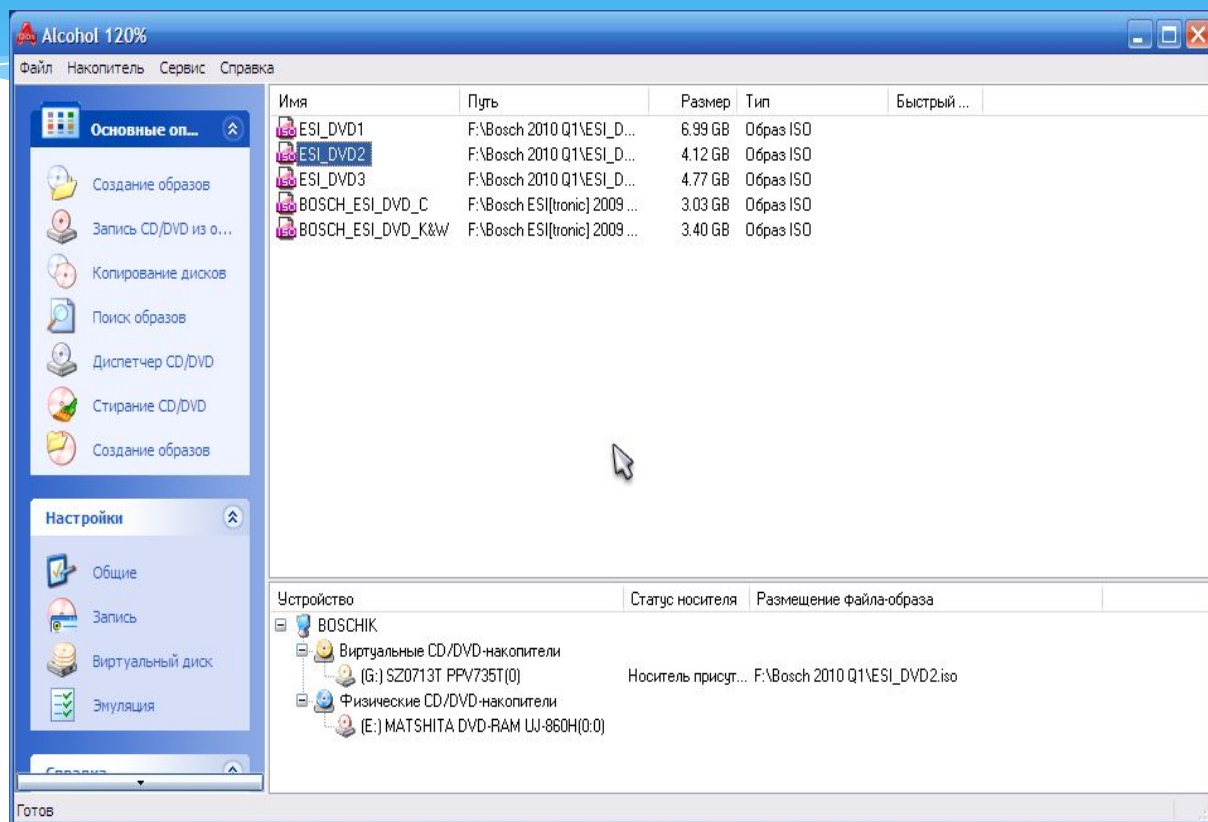
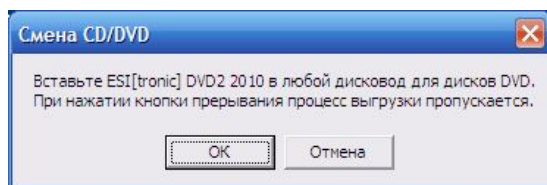
Процесс установки достаточно продолжительный, особенно если имелась ранее установленная версия, т.к. производится ее полная деинсталляция.

Шаг №6. Установка программы.



Установка запустилась.

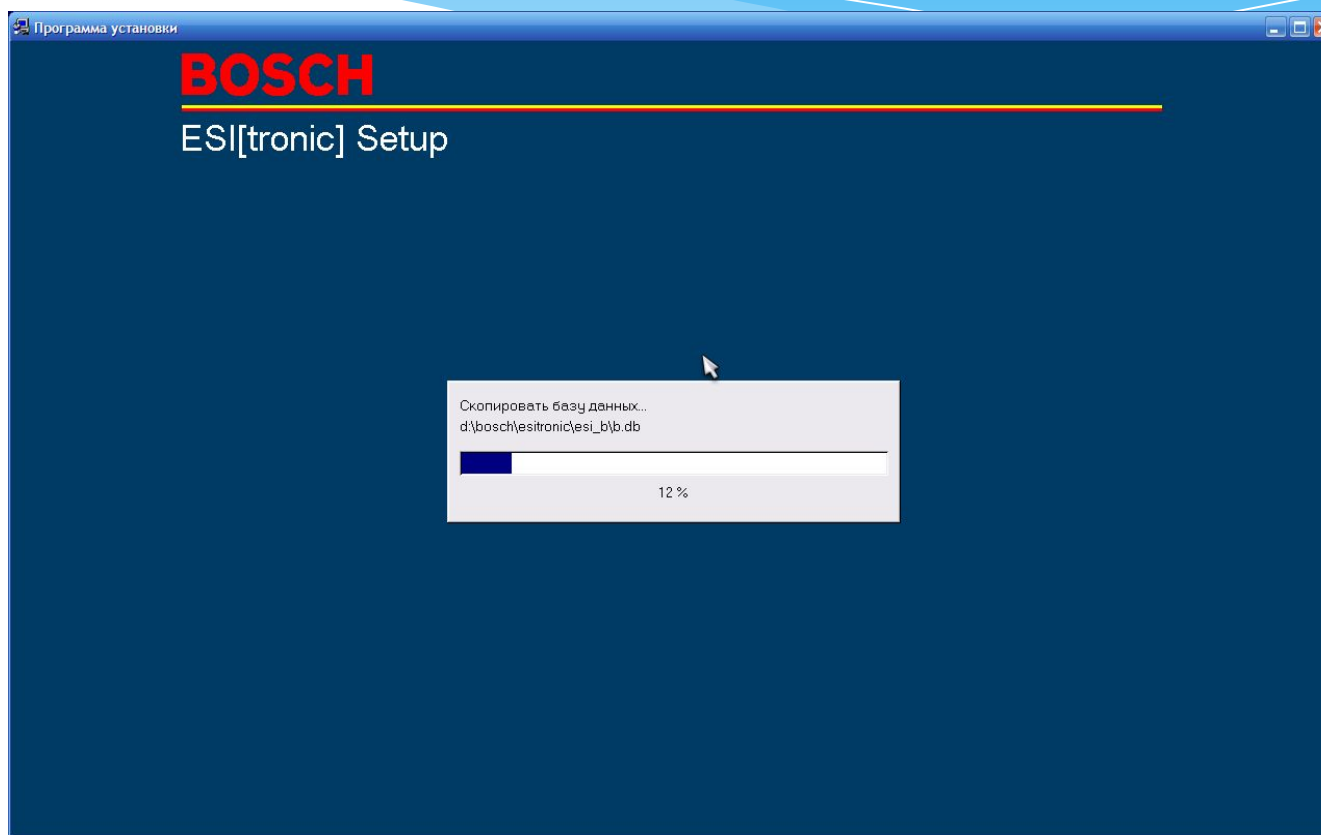
Шаг №6. Установка программы.



По окончании установки программной части и выгрузки блоков данных A,K,M,P,S,W будет предложено загрузить диск ESI_DVD2 для продолжения установки. Так как программа работает в полноэкранном режиме используем клавиши перехода Alt+Tab и в программе эмулятора дисков монтируем нужный диск.

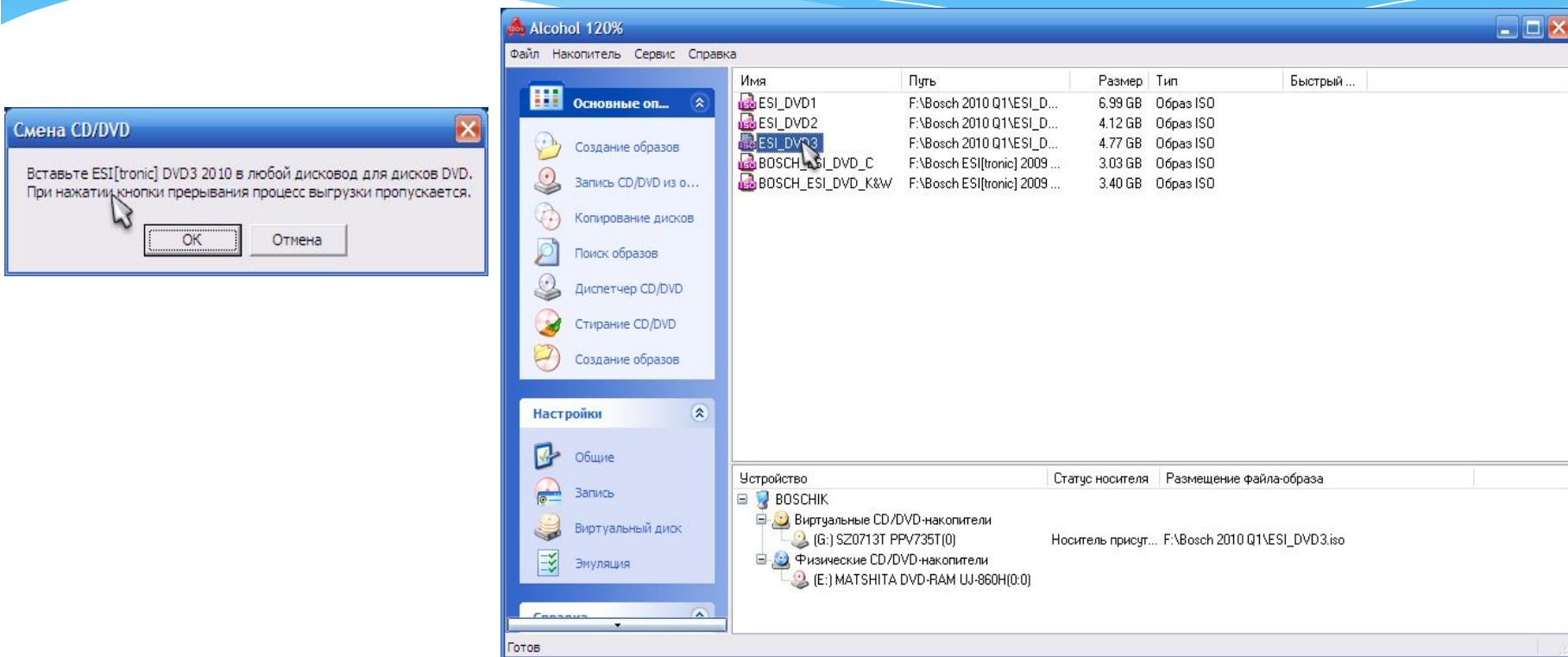
После монтирования диска нажимаем ОК в программе установки.

Шаг №6. Установка программы.



Установка продолжается, будут выгружаться данные блоков В, С, D, E, F.

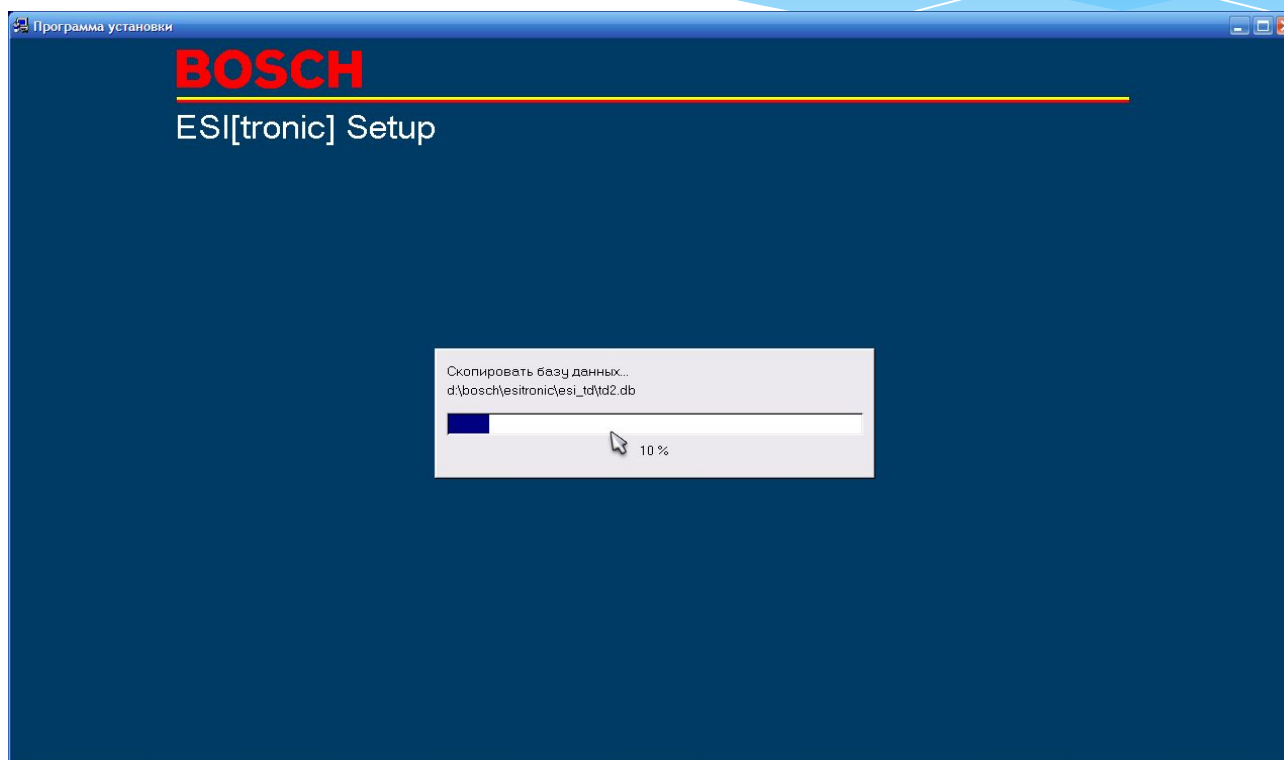
Шаг №6. Установка программы.



По окончании установки указанных ранее блоков будет предложено загрузить диск ESI_DVD3 для продолжения установки.

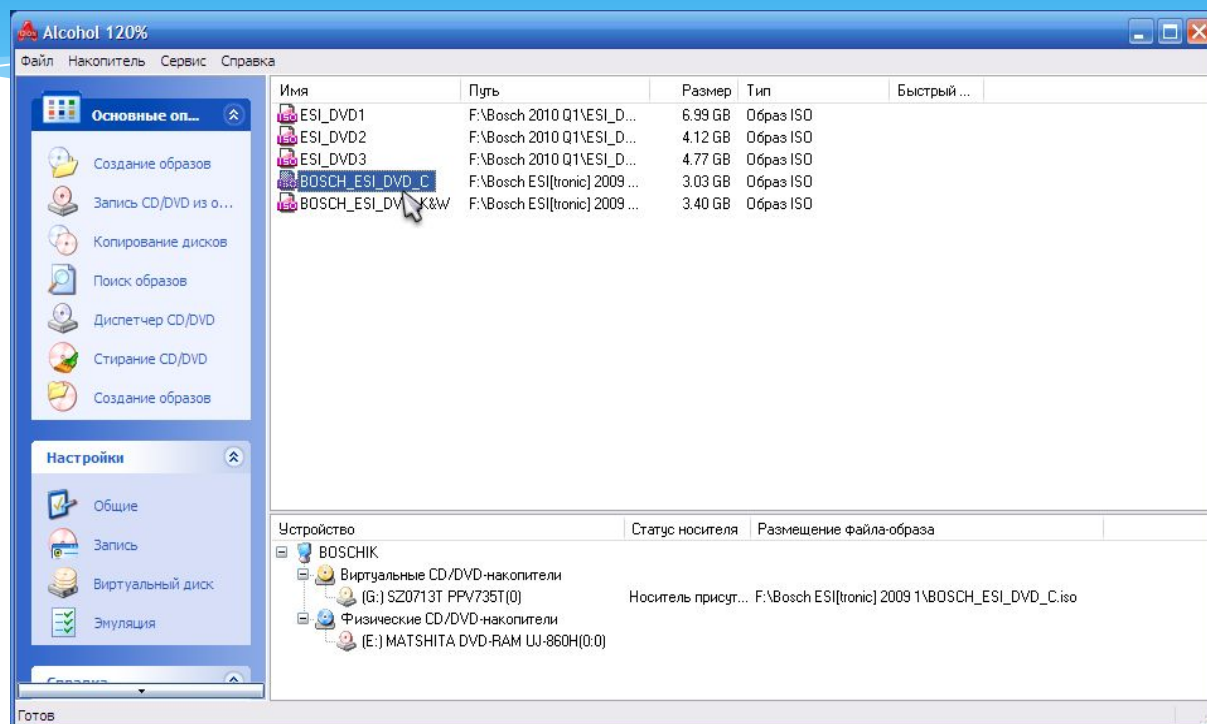
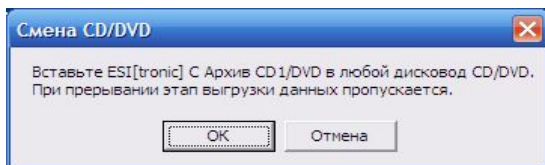
После монтирования диска нажимаем **OK** в программе установки.

Шаг №6. Установка программы.



Идет установка блоков TD.

Шаг №7. Установка архива С.

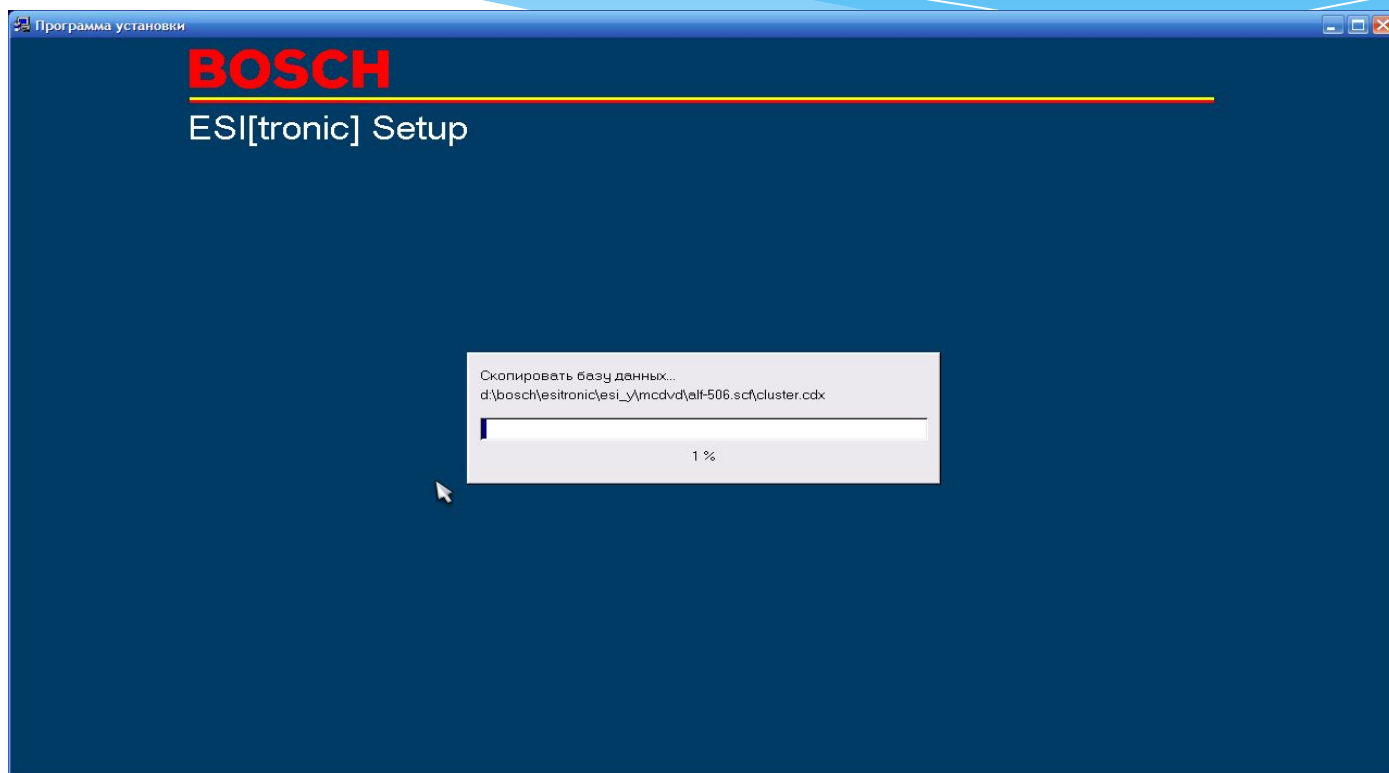


По окончании установки указанных ранее блоков будет предложено загрузить диск с архивом С для продолжения установки.

Этот пункт необходим для тех, у кого данный диск имеется в наличии.

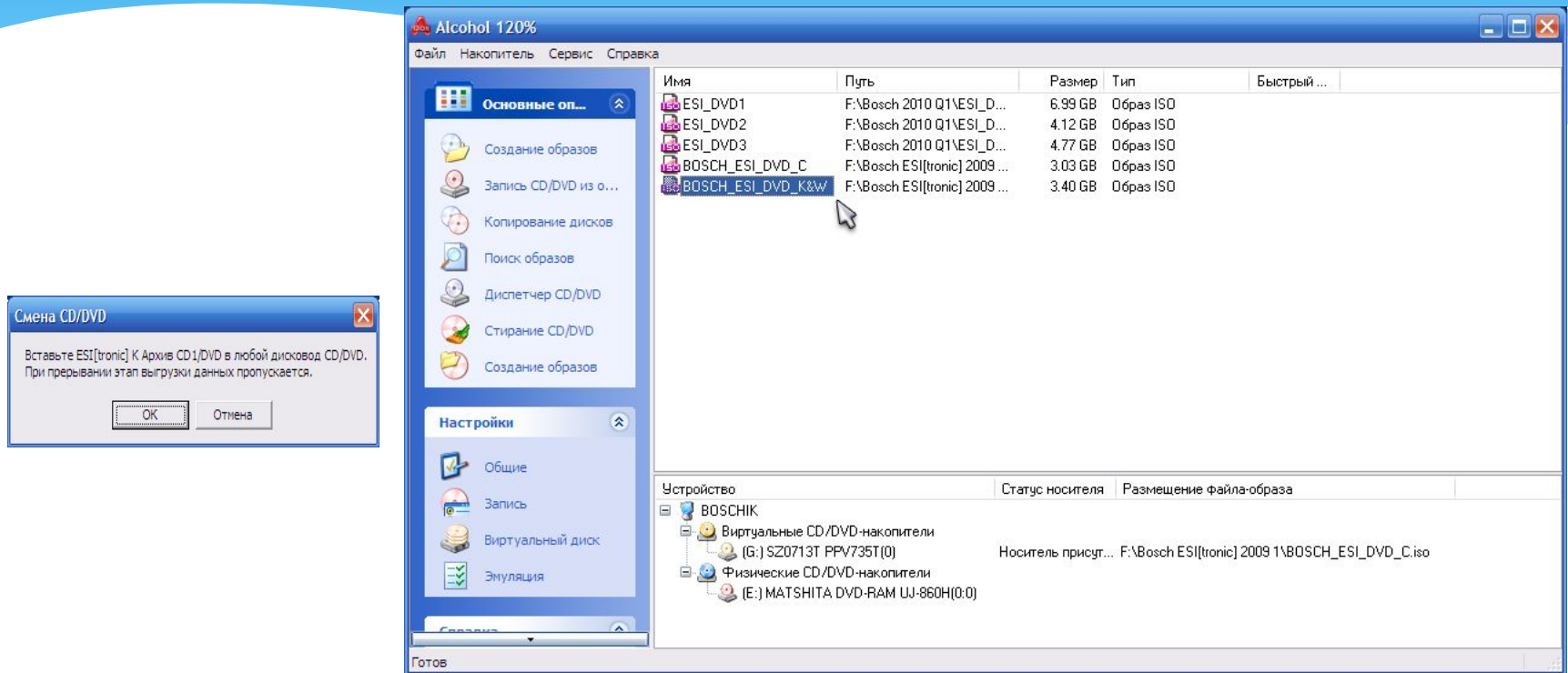
После монтирования диска нажимаем ОК в программе установки.

Шаг №7. Установка архива С.



Установка запустилась.

Шаг №8. Установка архива K и W.

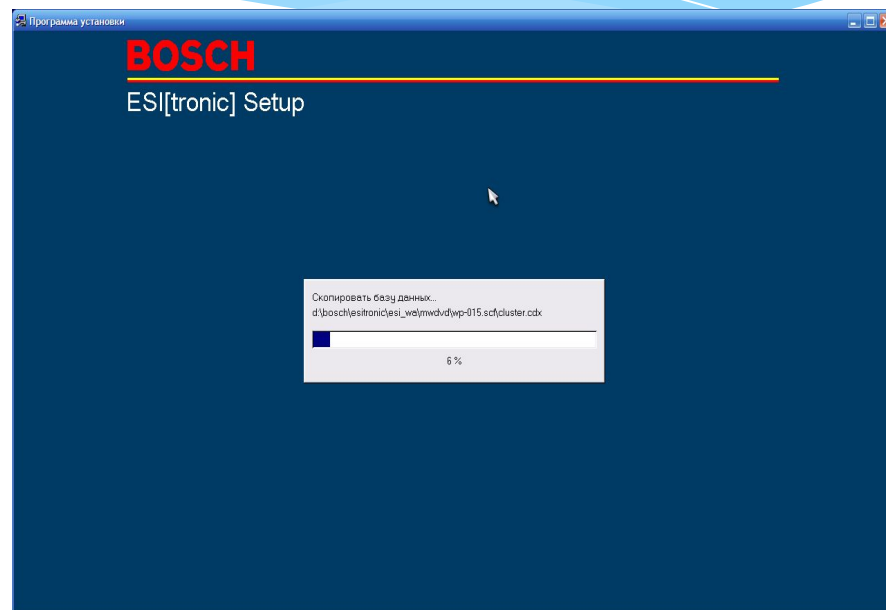
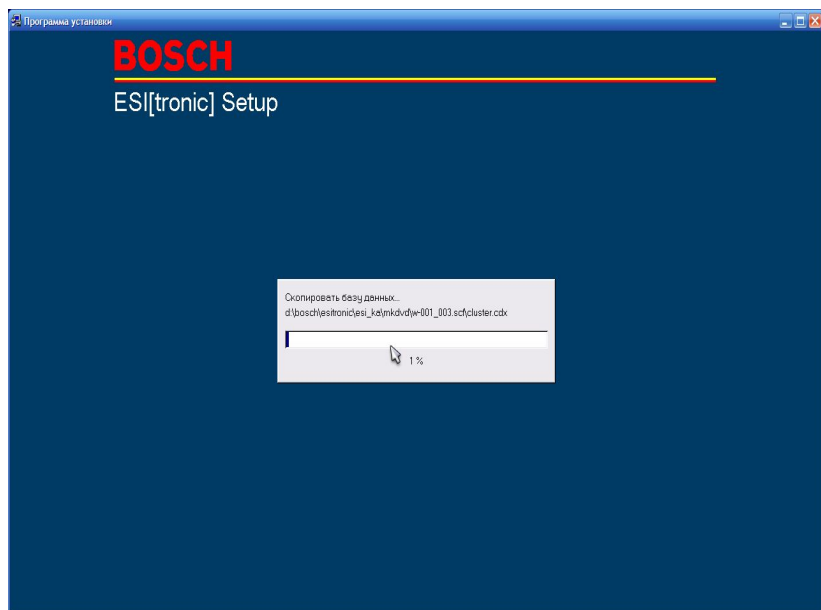


По окончании установки указанных ранее блоков будет предложено загрузить диск с архивами K и W для продолжения установки.

Этот пункт необходим для тех, у кого данный диск имеется в наличии.

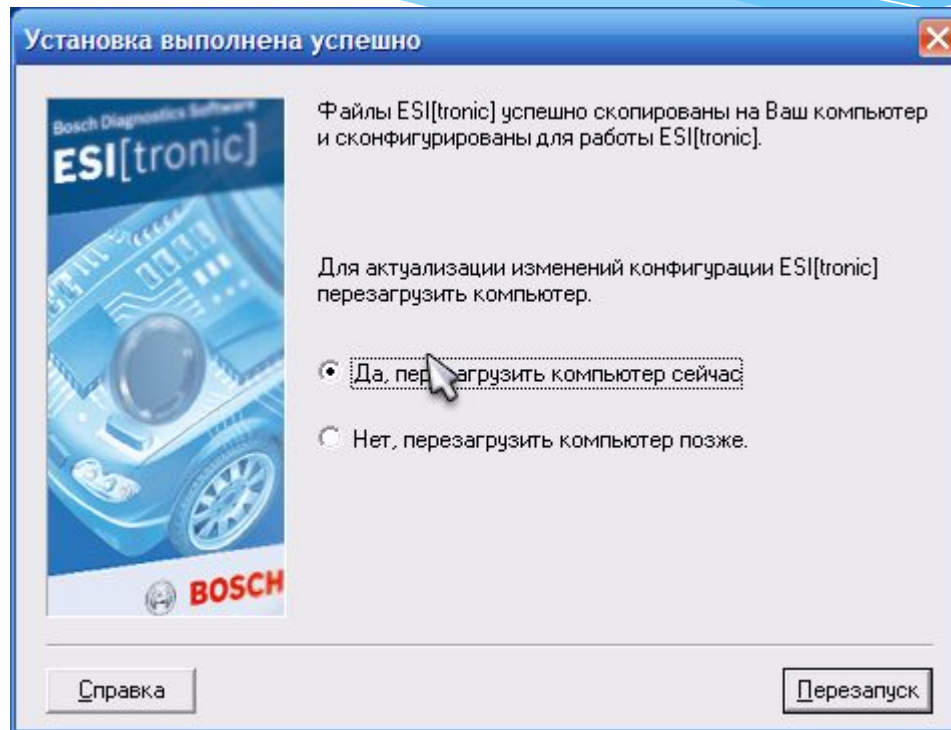
После монтирования диска нажимаем ОК в программе установки.

Шаг №8. Установка архива K и W.



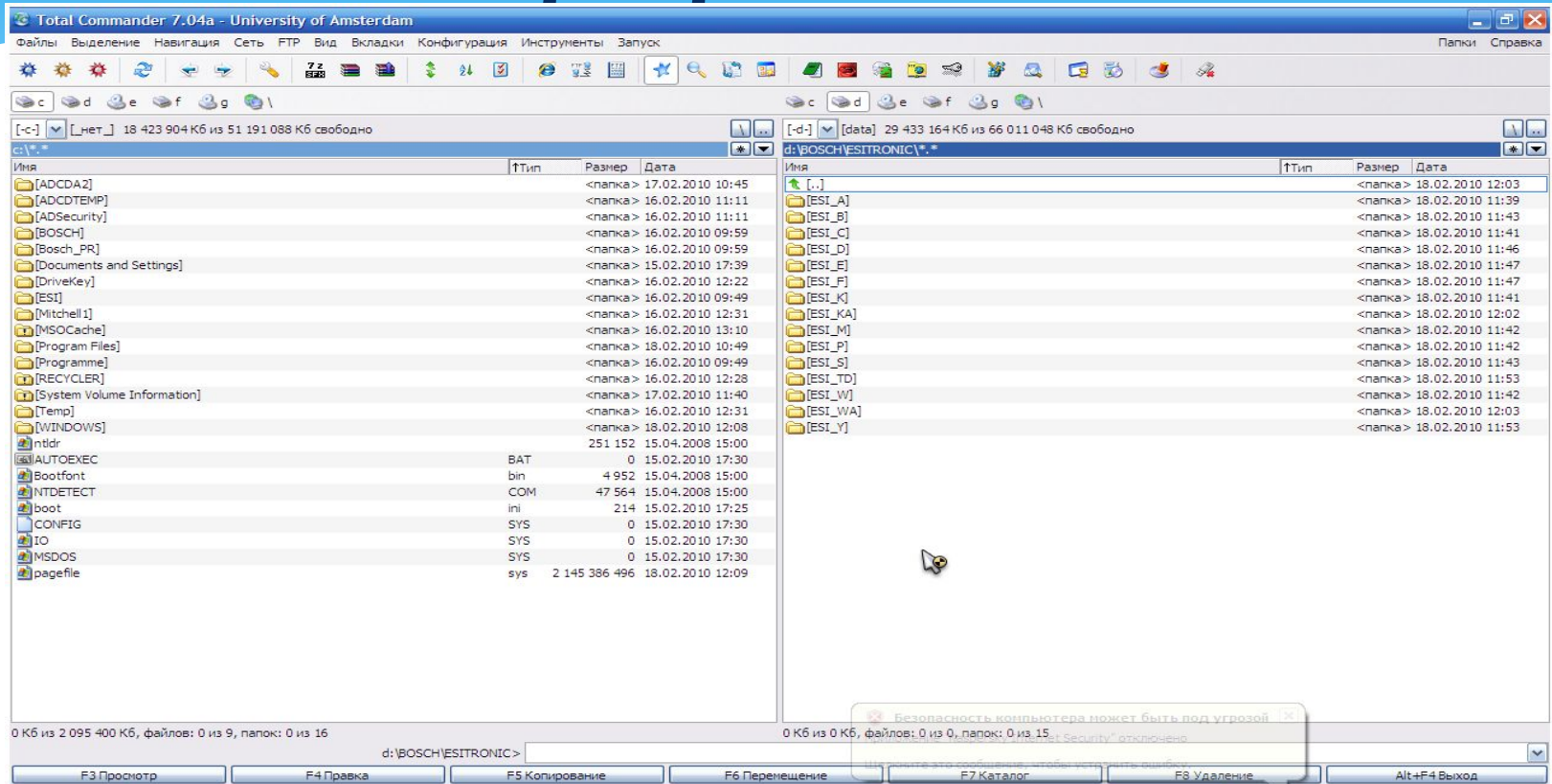
Установка запустилась.

Шаг №9. Окончание установки программы.



**Установка завершилась.
Перезагружаемся.**

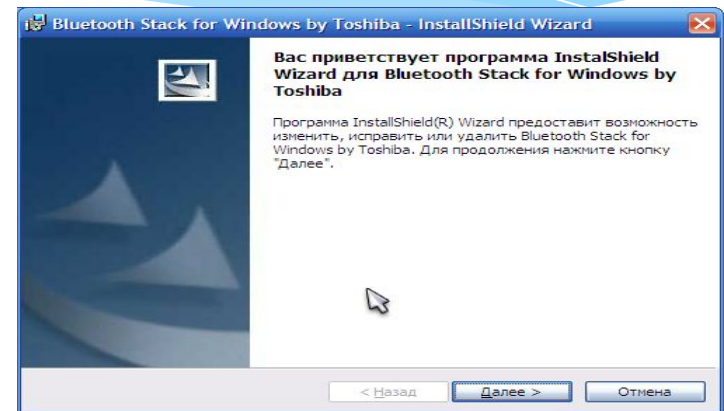
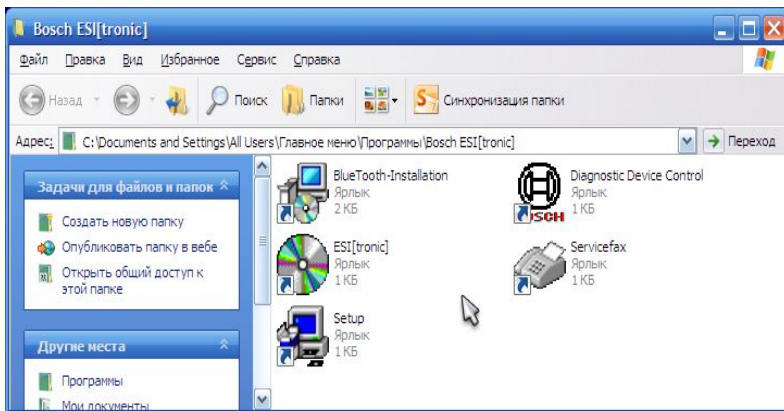
Шаг №10. Результаты установки программы.



После перезагрузки имеем следующие выгруженные блоки на Вашем жестком диске.

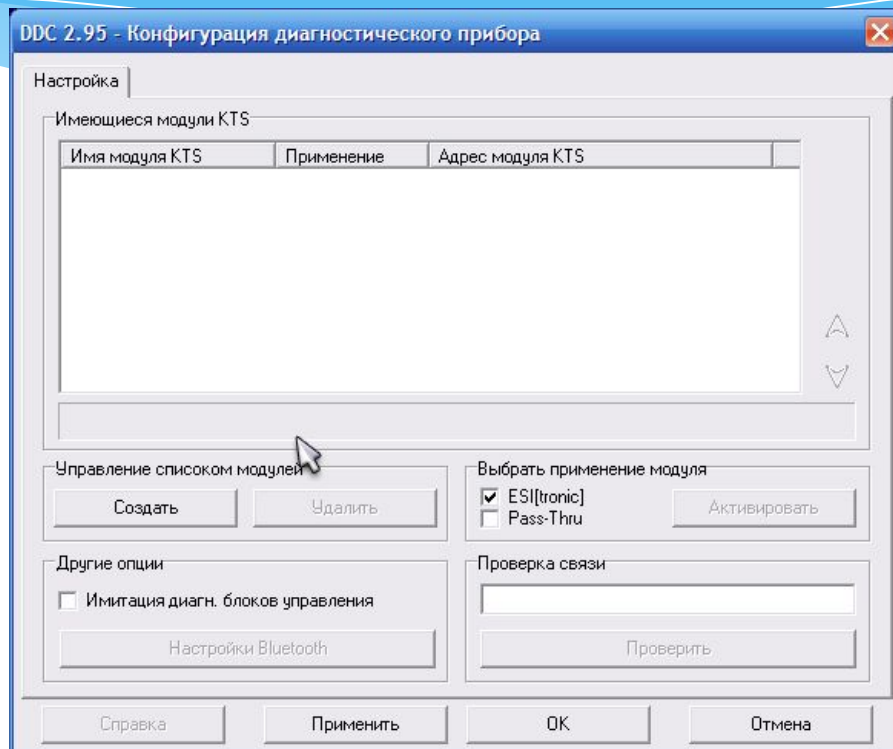
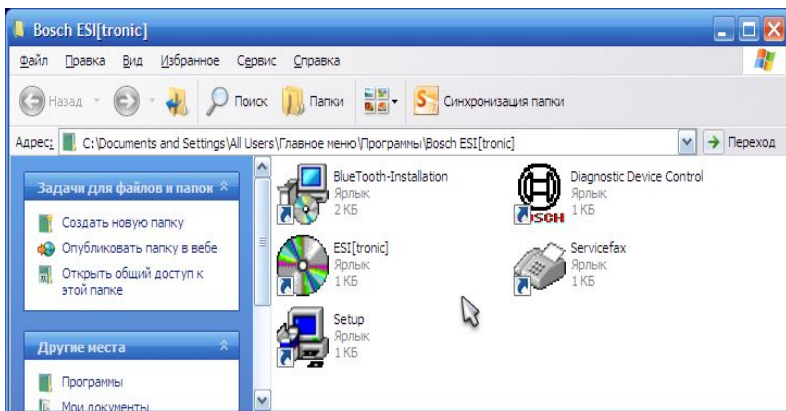
При отсутствии достаточного количества свободного места – данные можно не выгружать, а при работе подгружать нужный Вам диск в эмулятор.

Шаг №11. Установка драйверов программы.



Устанавливаем драйвер адаптера BlueTooth, запустив программу BlueTooth Installation - это пункт для тех, кто использует беспроводное соединение.

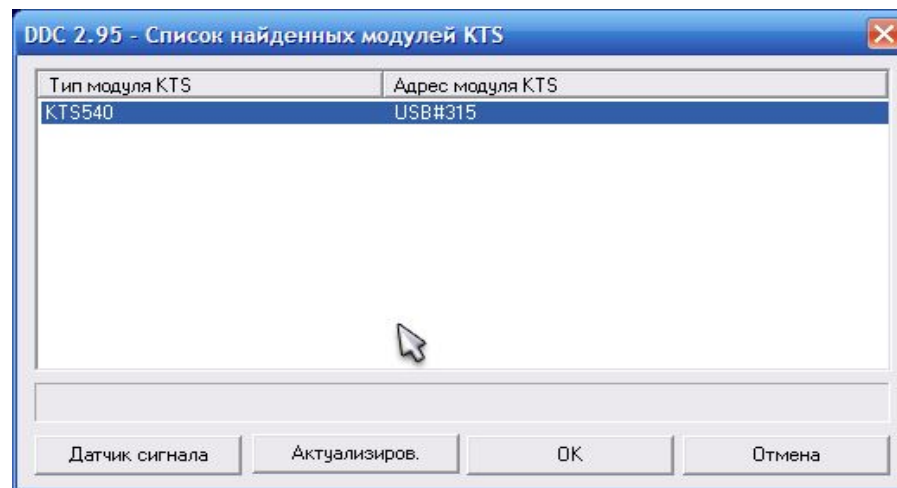
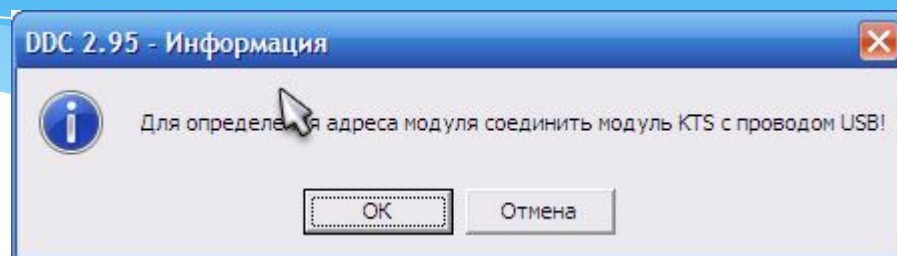
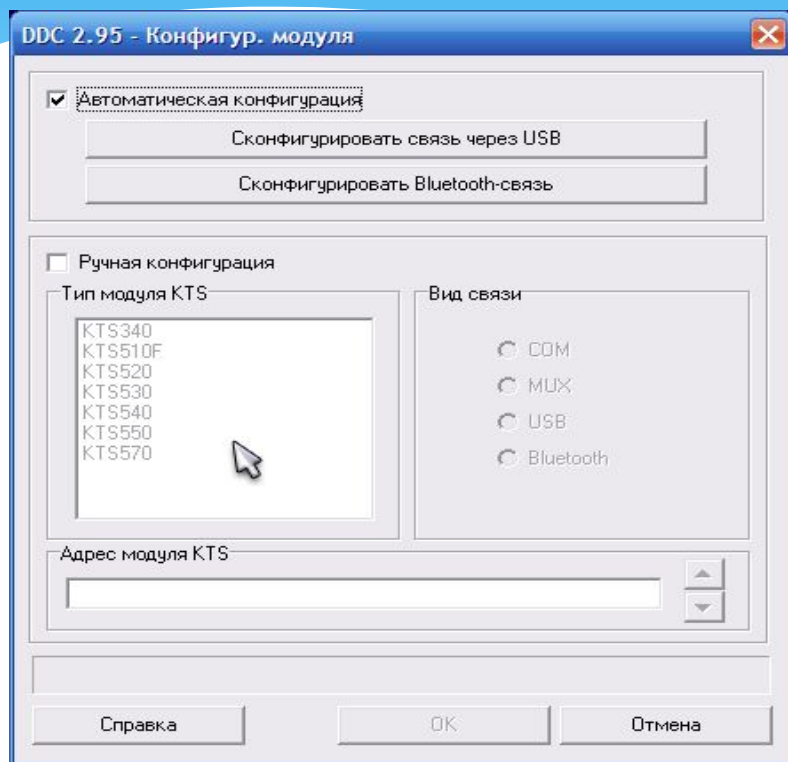
Шаг №12. Конфигурирование связи сканера и компьютера.



Запускаем программу Diagnostic Device Centre для установки связи между компьютером и сканером.

На окне справа нажимаем «Создать».

Шаг №12. Конфигурирование связи сканера и компьютера.



Далее можете выбрать как ручную, так и автоматическую конфигурацию. Если сканер работает без проблем по линии связи, то выбираем автоматическое конфигурирование. В моем варианте – через BlueTooth. Подтверждаем выбор в приведенных на рисунках окнах.

Шаг №12. Конфигурирование связи сканера и компьютера.

DDC 2.95 - KTS540 - USB#315

Определяется имя модуля.
Подождите ...

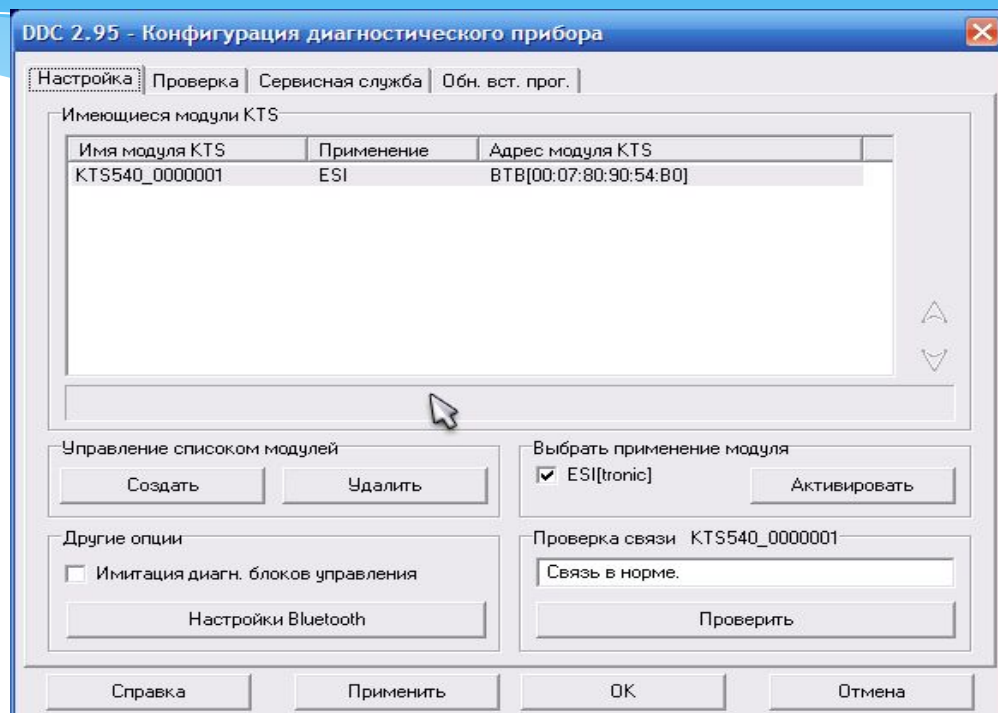
DDC 2.95 - Информация



Для проверки Bluetooth-связи отсоединить провод USB от модуля KTS!

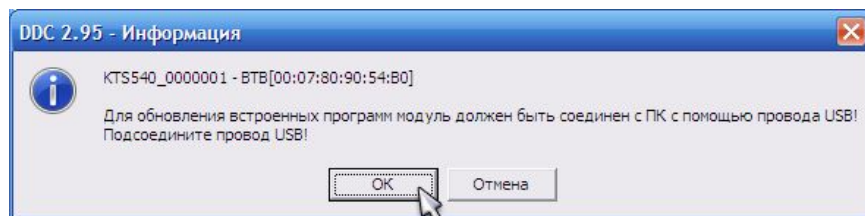
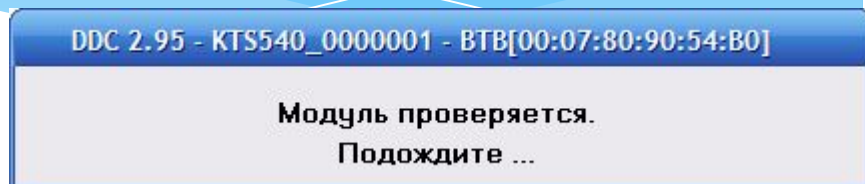
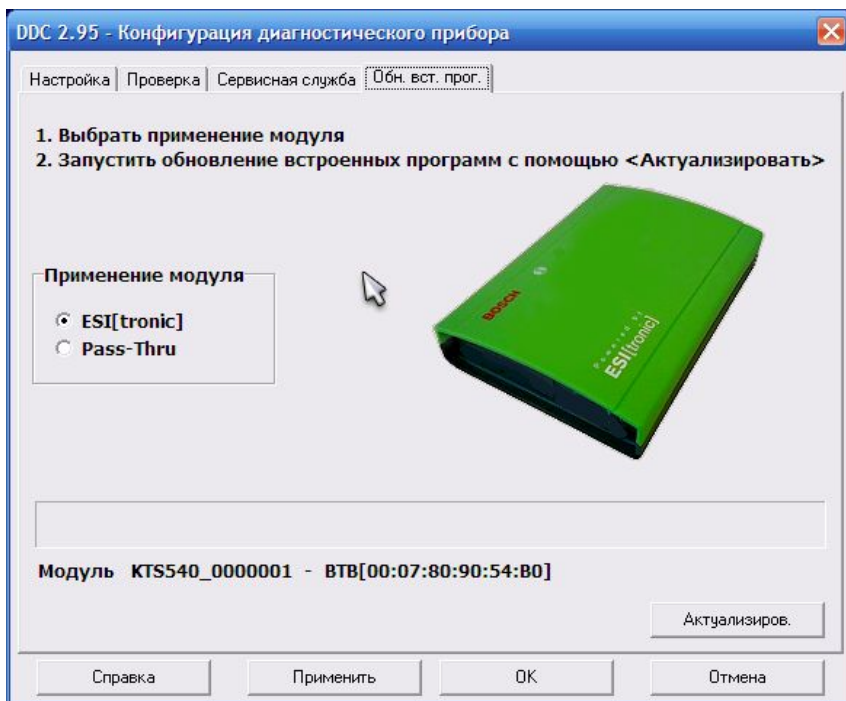
OK

Отмена



Все – соединение произведено.

Шаг №13. Обновление микропрограммы сканера.

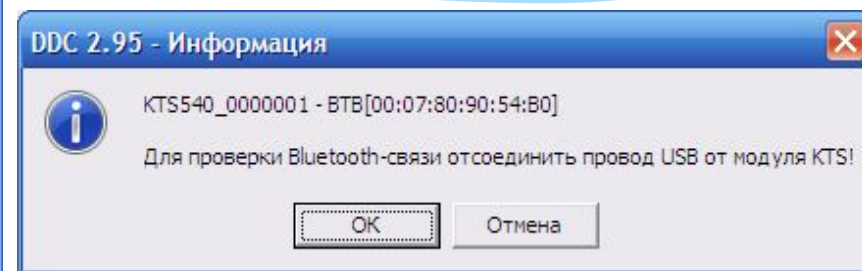
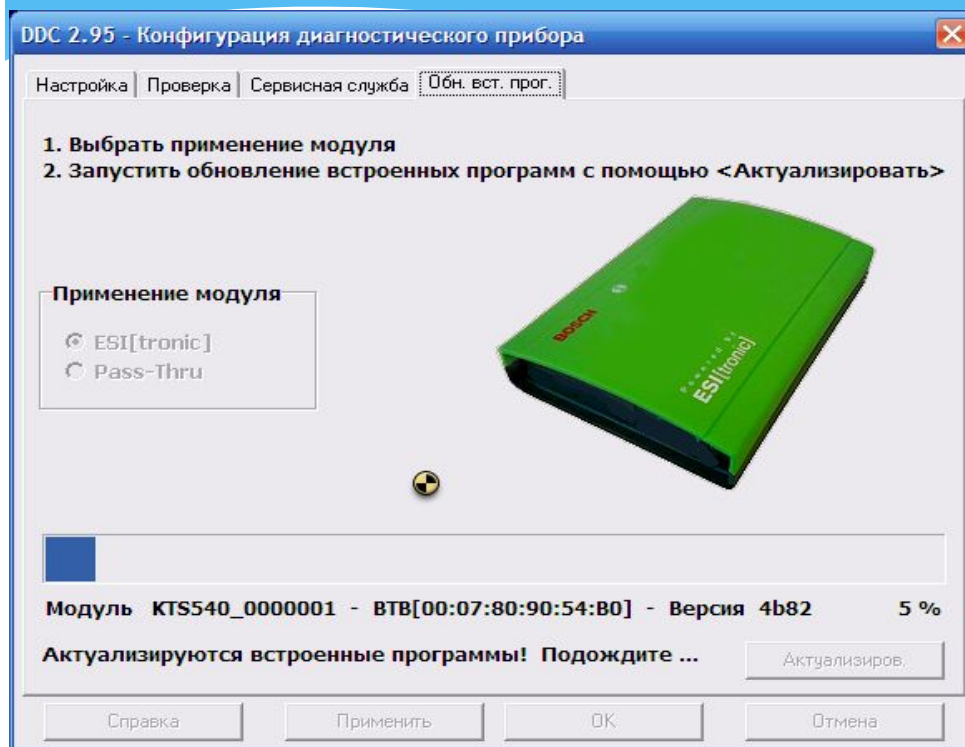


При каждом обновлении программы ESI[tronic] обновляется и код встроенной микропрограммы сканера.

Так что данная операция также необходима. Даже если Вы её не выполните – то при подключении сканера и выборе в работу программы KTS, она сама предложит это сделать.

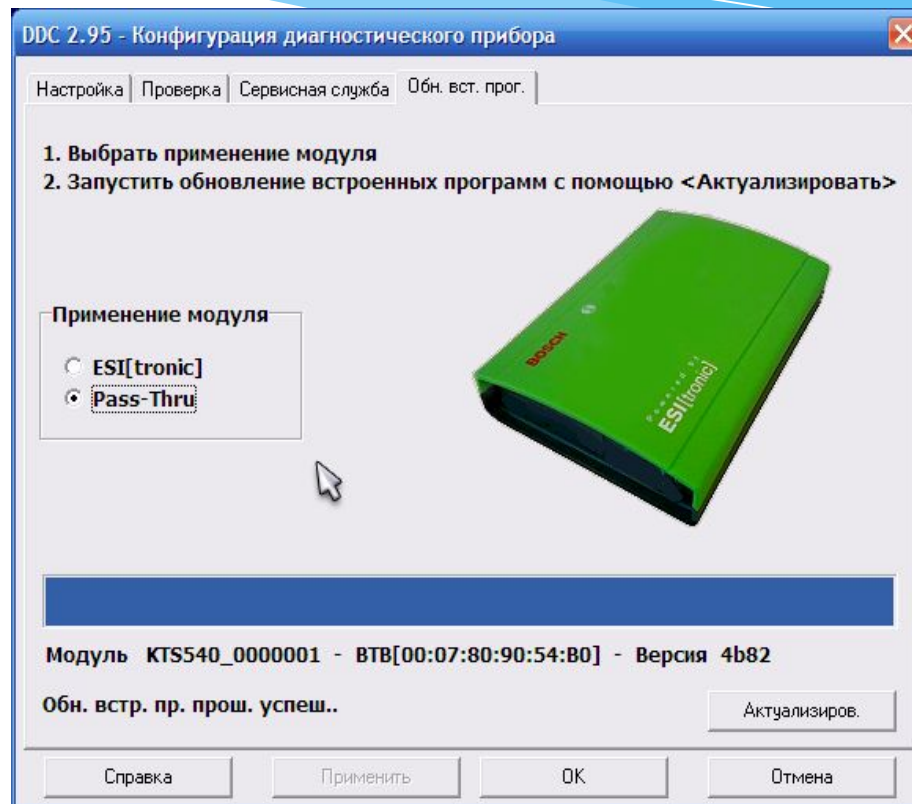
Данная операция производится при подключенном внешнем питании к сканеру.

Шаг №13. Обновление микропрограммы сканера.



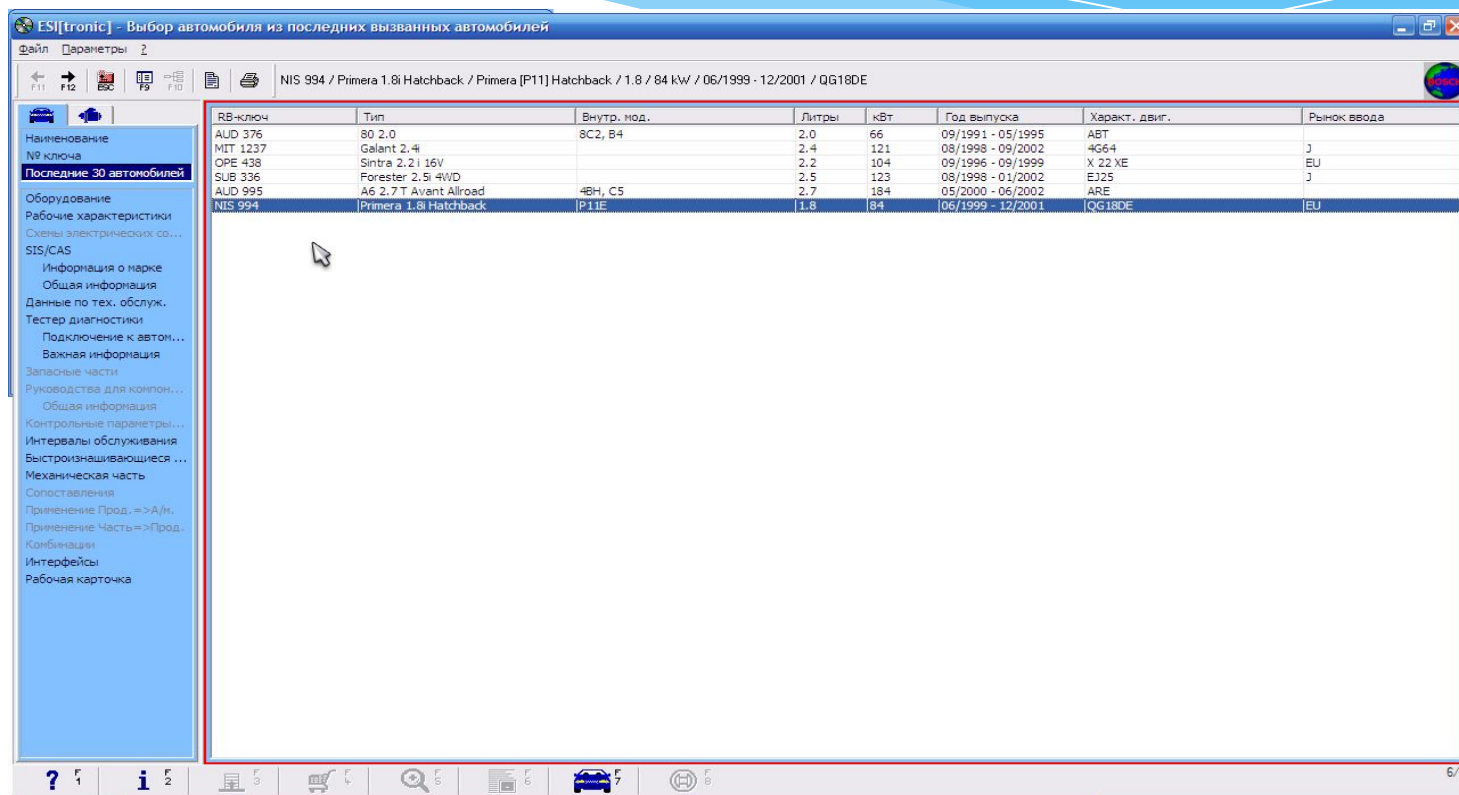
Следуйте всем пунктам по окнам на экране.

Шаг №13. Обновление микропрограммы сканера.



При необходимости – можете обновить и этот модуль. Но работает он только при соединении по USB кабелю.

Шаг №14. Запуск программы.

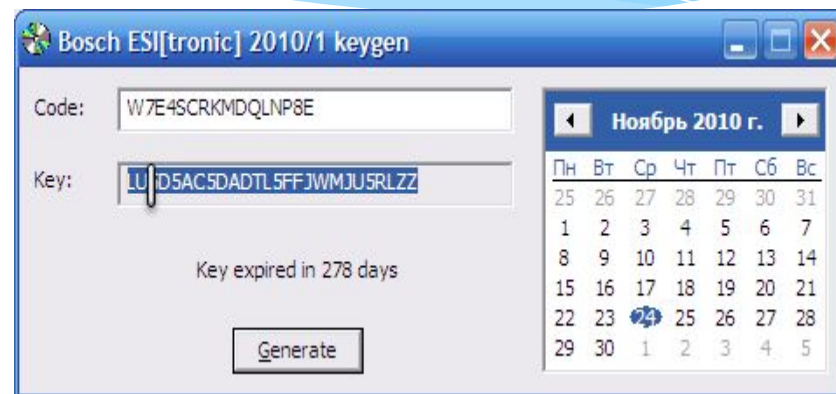
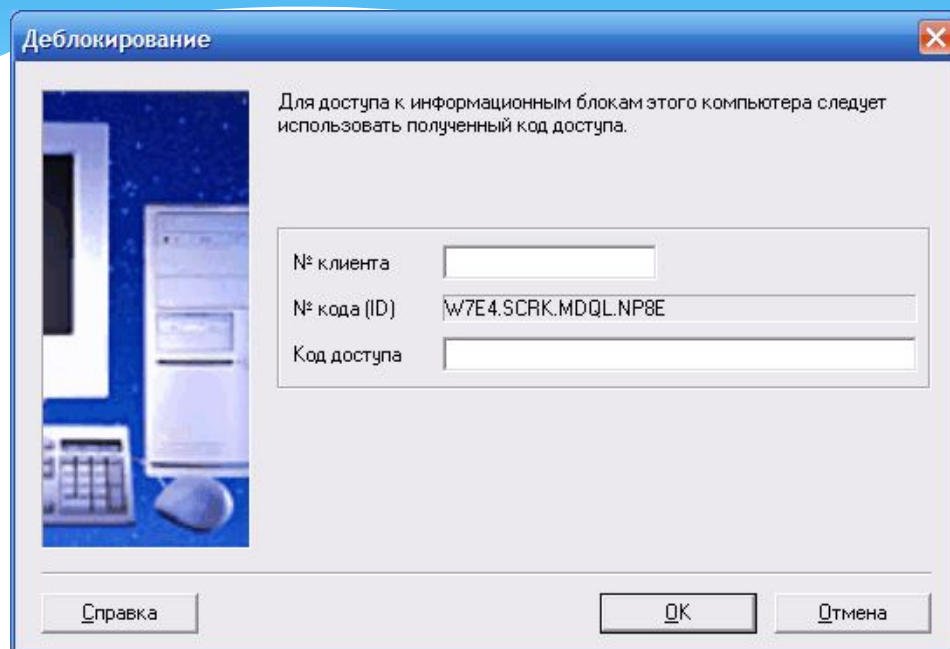


The screenshot shows the ESI[tronic] software interface. The title bar reads "ESI[tronic] - Выбор автомобиля из последних вызванных автомобилей". The main window displays a table of car models with the following columns: RB-ключ, Тип, Внутр. мод., Литры, кВт, Год выпуска, Характ. двиг., and Рынок ввода. The table lists several car models, with the last one, NIS 994 (Primer 1.8i Hatchback), highlighted in blue. The left sidebar contains a navigation menu with various options like "Наименование", "Оборудование", "Рабочие характеристики", etc. The bottom of the window features a taskbar with several icons and a system tray showing "6/6".

| RB-ключ | Тип | Внутр. мод. | Литры | кВт | Год выпуска | Характ. двиг. | Рынок ввода |
|----------|------------------------|-------------|-------|-----|-------------------|---------------|-------------|
| AUD 376 | 80 2.0 | 8C2, B4 | 2.0 | 66 | 09/1991 - 05/1995 | ABT | |
| MIT 1237 | Galant 2.4i | | 2.4 | 121 | 08/1998 - 09/2002 | 4G64 | J |
| OPE 438 | Sintra 2.2 i 16V | | 2.2 | 104 | 09/1998 - 09/1999 | X 22 XE | EU |
| SUB 336 | Forester 2.5i 4WD | | 2.5 | 123 | 08/1998 - 01/2002 | EJ25 | J |
| AUD 995 | A6 2.7 T Avant Allroad | 48H, C5 | 2.7 | 184 | 05/2000 - 06/2002 | ARE | |
| NIS 994 | Primer 1.8i Hatchback | P11E | 1.8 | 84 | 06/1999 - 12/2001 | QG18DE | EU |

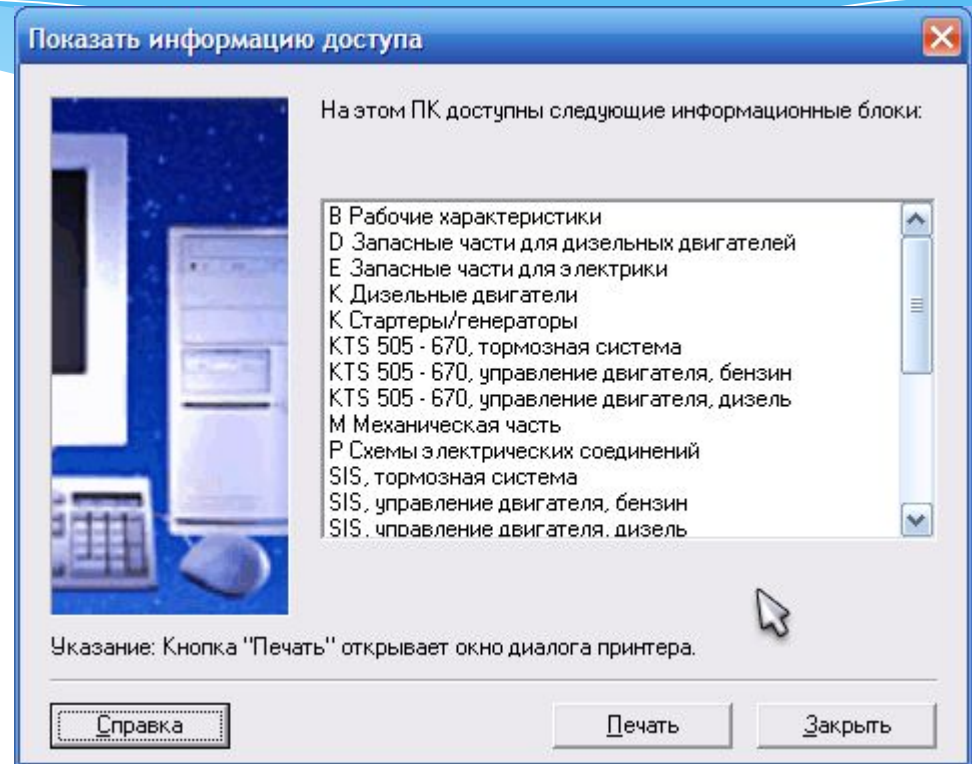
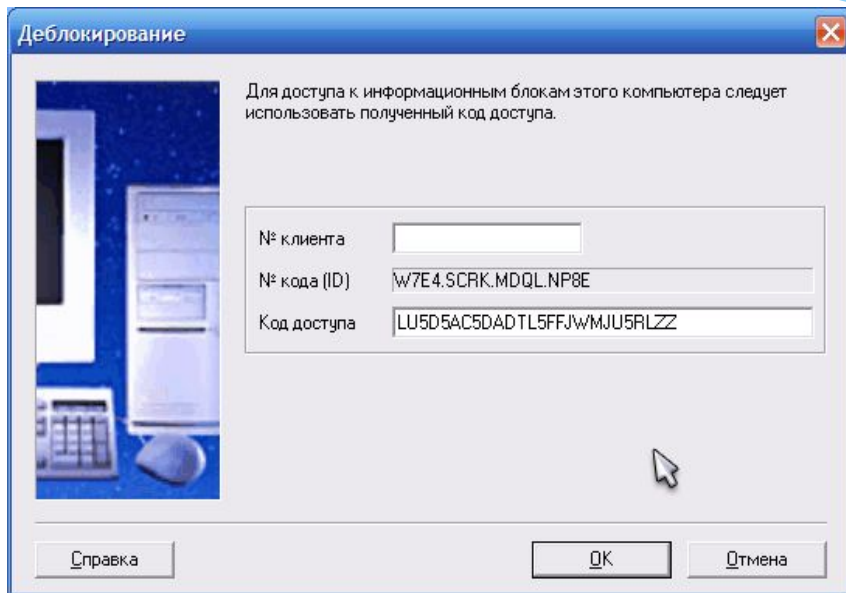
Запустите программу.

Шаг №15. Установка ключей программы.



В запущенной программе в меню выберите пункт – Параметры – Деблокировка и Выполнение.
В появившемся окне видим номер кода Esi[tronic].
Запускаем программу генератора ключей и переносим туда этот код без точек.
Нажимаем Generate – копируем полученный код и переносим его в окно Esi[tronic].
Подтверждаем, нажимаем ОК.

Шаг №15. Установка ключей программы.



Все – наслаждаемся в работе с ней. Все пункты вскрыты.

Шаг №16. Работа программы.

The screenshot displays the ES[tronic] software interface. The title bar reads "ES[tronic] - Выбор автомобиля из последних вызванных автомобилей". The address bar shows the path: "NIS 994 / Primera 1.8 Hatchback / Primera [P11] Hatchback / 1.8 / 84 kW / 06/1999 - 12/2001 / QG18DE".

The main content area features a table with the following columns: RB-ключ, Тип, Внутр. мод., Литры, кВт, Год выпуска, Характ. двиг., and Рынок ввода. The table lists several car models, with the last row, NIS 994, highlighted in blue.

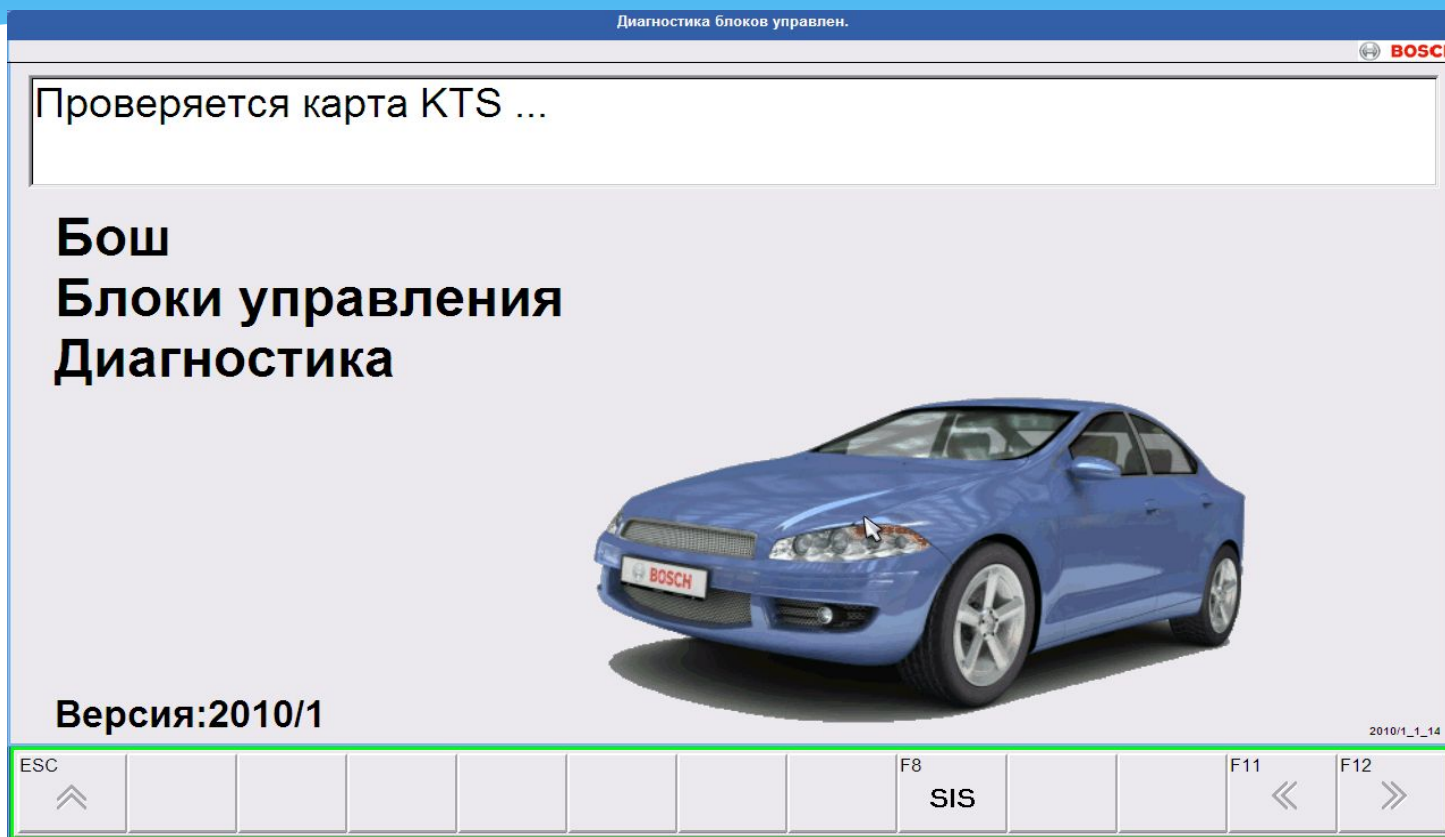
| RB-ключ | Тип | Внутр. мод. | Литры | кВт | Год выпуска | Характ. двиг. | Рынок ввода |
|----------|------------------------|-------------|-------|-----|-------------------|---------------|-------------|
| AUD 376 | 80 2.0 | 8C2, B4 | 2.0 | 66 | 09/1991 - 05/1995 | ABT | |
| MIT 1237 | Galant 2.4i | | 2.4 | 121 | 08/1998 - 09/2002 | 4G64 | J |
| OPE 438 | Sintra 2.2 i 16V | | 2.2 | 104 | 09/1998 - 09/1999 | X 22 XE | EU |
| SUB 336 | Forester 2.5i 4WD | | 2.5 | 123 | 08/1998 - 01/2002 | EJ25 | J |
| AUD 995 | A6 2.7 T Avant Allroad | 4BH, C5 | 2.7 | 184 | 05/2000 - 06/2002 | ARE | |
| NIS 994 | Primera 1.8 Hatchback | P11E | 1.8 | 84 | 06/1999 - 12/2001 | QG18DE | EU |

The left sidebar contains a navigation menu with categories such as "Оборудование", "Рабочие характеристики", "Схемы электрических со...", "SIS/CAS", "Информация о марке", "Общая информация", "Данные по тех. обслуж.", "Тестер диагностики", "Подключение к автот...", "Важная информация", "Запасные части", "Руководства для компон...", "Общая информация", "Контрольные параметры...", "Интервалы обслуживания", "Быстроизменяющиеся...", "Механическая часть", "Сопоставления", "Применение. Прод. =>A/M.", "Применение. Часть =>Прод.", "Комбинации", "Интерфейсы", and "Рабочая карточка".

The bottom status bar includes a help icon, a search icon, and a page number "6/6".

Программа готова для работы.

Шаг №16. Работа программы.



Работа сканера.

Шаг №16. Работа программы.

Диагностика блока управления FORD

Легковая машина / FORD / Mondeo III [01] / (???) BOSCH

Подключите адаптер, включите зажигание.
Начало поиска блока управления F12.

Система (вид ремонта)

- Бензин (OBD)
- **Бензин EEC5 (OBD)**
- ☑ Управление двигателем
- ☑ Сист. антибл. торм. ABS
- ☑ Подушка безопасн.
- ☑ Управл. коробкой передач
- ☑ Инструментарий
- ☐ Блокировка движения
- ☑ Отоплен./Кондицион.
- ☐ Центральный замок
- ☐ Доп. отопитель
- ☑ Навигац. система
- ☐ Информация водит.
- ☐ Шина CAN
- ☐ Помощь при парковке
- ☑ Центр. электроники
- ☑ Регулировка света

SAE=2, 10

Результат поиска

ESC F1 F2 F3 F4 F5 F6 F7 F8 F9 F11 F12

Пользуйтесь!!!