

АРХИВОВЕДЕНИЕ. История архивов



КУРС ЛЕКЦИЙ





ЛЕКЦИЯ 3.

АРХИВЫ В ДРЕВНЕРУССКОМ ГОСУДАРСТВЕ И В ПЕРИОД ФЕОДАЛЬНОЙ РАЗДРОБЛЕННОСТИ НА РУСИ



1. ПРЕДПОСЫЛКИ ЗАРОЖДЕНИЯ АРХИВНОГО ДЕЛА НА РУСИ



- **Формированию первых документных сводов, которые легли в основу создания первых архивов Киевской Руси, способствовали:**
 - появление на Руси письменности;
 - развитие государственности;
 - принятие христианства.

Появление на Руси письменности



- Начало письменности на Руси относится еще к дохристианским временам.
- По мнению некоторых исследователей уже в VI в. у руссов существовали примитивные формы письменности в виде простейших счетных знаков в форме черточек и зарубок, родовых и личных знаков, маршрутных схем и календарных заметок.
- Такое письмо было непригодно для записи военных и торговых документов, богослужебных текстов и исторических хроник. Для этого славяне использовали греческие и латинские буквы. На протяжении двух-трех столетий греческое и латинское письмо приспособлялось к передаче фонетики славянского языка.

Образцы древнего славянского письма

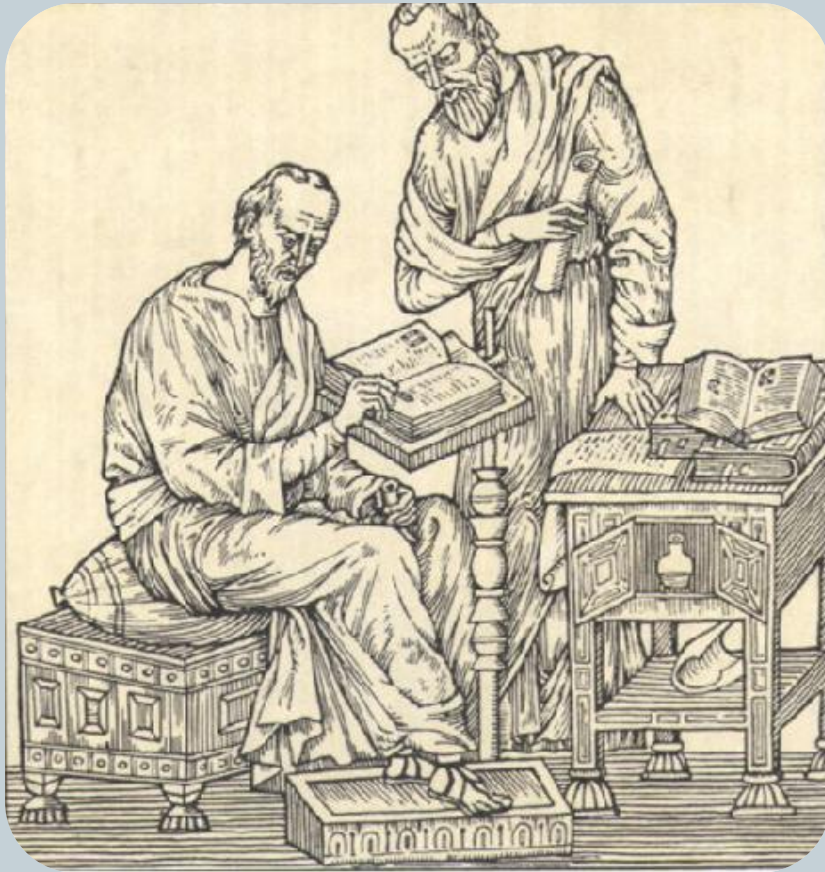


*Надпись: „Гороухша“
или „Гороушна“
на кувшине, найденном
под Смоленском (X в.)*



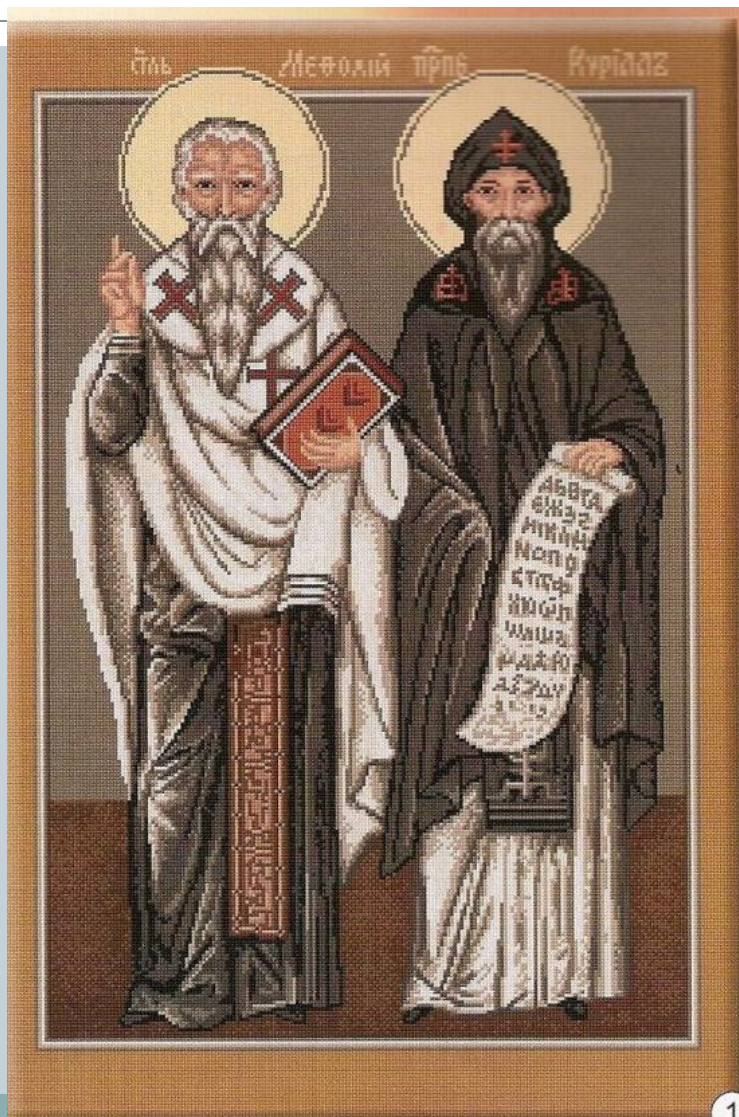
*Серебряные и золотые
монеты Киевской Руси,
выпущенная в конце X в.*

Таким образом, письменность у славян возникла в дохристианский период.

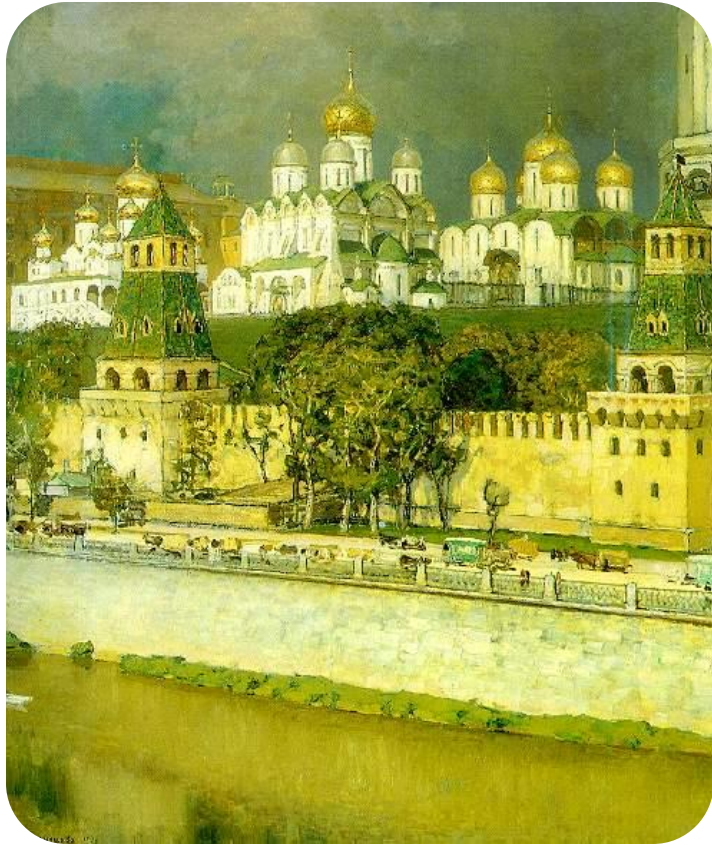


Упорядочили
славянскую азбуку
просветители
Кирилл и Мефодий.

Кирилл (827-869) и Мефодий (815-885)

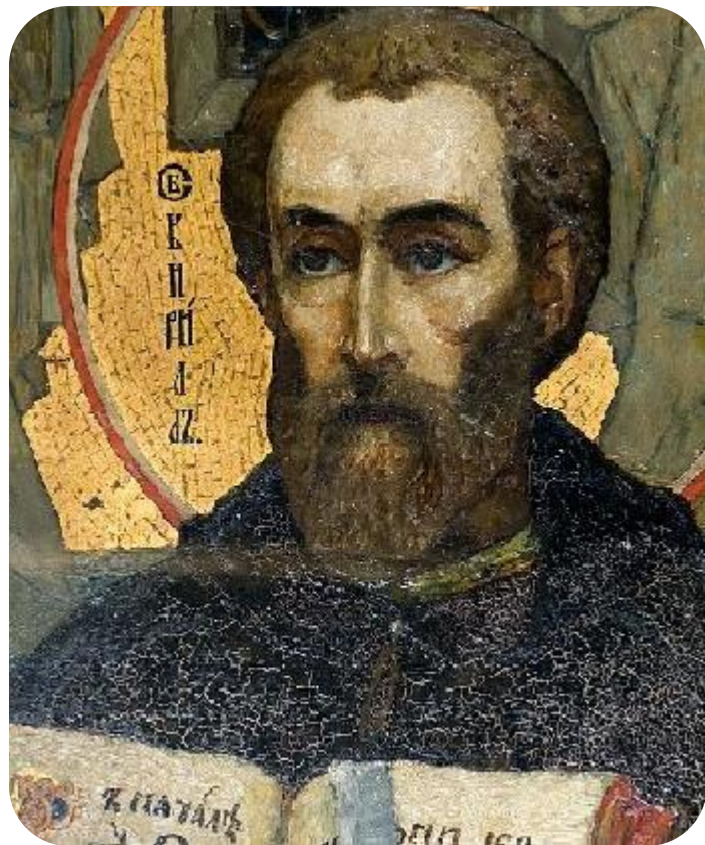


Славянские просветители, создатели славянской азбуки, проповедники христианства, первые переводчики богослужебных книг с греческого на славянский язык.



Родились Кирилл (Константин) и Мефодий (Михаил) в византийском городе Салоники в семье военачальника.

С детства они интересовались наукой. В короткий срок изучили грамматику, диалектику, риторику, арифметику, геометрию, астрономию, музыку и *“прочие эллинские художества”*.



*Святой равноапостольный
Кирилл, учитель Словенский*

Старший Мефодий рано поступил на военную службу и сделал блестящую административную карьеру.

10 лет он был управителем одной из населённых славянами областей. Затем удалился в монастырь. Позже, отказавшись от сана архиепископа, стал игуменом монастыря на берегу Мраморного моря.



*Кирилл. фрагмент памятника
Кириллу и Мефодию в Мурманске*

Младший из братьев Кирилл получил блестящее образование при дворе императора Михаила III в Константинополе. Хорошо знал славянский, греческий, латинский, еврейский и арабский языки. Отказавшись от военной карьеры, Кирилл стал патриаршим библиотекарем, затем преподавал философию.



- В 863 г. в по просьбе правителя Великой Моравии византийский император Михаил и патриарх Фотий направил Кирилла и Мефодия как учителей для проповеди в недавно принявшую христианство страну.
- В Моравии Кирилл создал азбуку (т. н. глаголицы), отражающую фонетические особенности славянского языка.
- Главная заслуга в создании славянской азбуки принадлежит Кириллу. Мефодий был верным его помощником.
- Составляя славянскую азбуку, Кирилл смог уловить в звучании знакомого ему с детства славянского языка основные звуки этого языка и найти для каждого из них буквенные обозначения.

«Методий переводит рукописи с греческого языка» (книжная миниатюра из Радзивилловская летописи, XIV в.)





- В новом алфавите было 38 букв, 24 из которых были подобны соответствующим буквам греческого алфавита.
- Остальные буквы были новыми, они были введены для передачи звуков, которые были в славянской речи, но отсутствовали в греческой (буквы: *ж, ч, ц, ш, щ, ы, ь, ъ*).



- В Моравии Кириллом и Мефодием был создан первый литературный текст на славянском языке – это был перевод Евангелия. Возможно, еще раньше братьями была переведена Псалтырь. В Моравии братья перевели на славянский язык текст литургии и стали совершать богослужение на славянском языке.
- Из-за религиозных распрей уже после смерти Мефодия его ученики, защищавшие славянскую литургию, были изгнаны из Моравии и нашли себе приют в Болгарии.
- В Болгарии учениками просветителей был разработан новый славянский алфавит на основе греческого; для передачи фонетических особенностей славянского языка он был дополнен буквами, заимствованными из глаголицы. Этот алфавит получил впоследствии название "кириллицы" – в честь Кирилла.

Спор о том, что было сначала — глаголица или кириллица?

Кирилл и Мефодий, создав славянскую азбуку, перевели на славянский язык практически все важнейшие церковные книги и молитвы. Но до наших дней дошла не одна славянская азбука, а две: глаголица и кириллица.

- одно и то же время существования (IX-X вв.);
- в обеих азбуках были введены специальные знаки для передачи звуков, отражающих особенности славянского языка (тогда как в алфавитах западноевропейских народов практиковалось сочетание 2-3 основных букв);
- количество букв и их порядок почти совпадают.

*Древнейшая надпись, обнаруженная в Болгарии:
Вверху – текст на глаголице, внизу – на кириллице*



УЪРКНСАГАГОНОАНАЪЪЛАН
ПАУЛОМЪХАРТОФУЛОЗОМЪ

УЪРКНСАГАГОНОАНАЪЪЛАН
ПАУЛОМЪХАРТОФУЛОЗОМЪ

УЪРКНСАГАГОНОАНАЪЪЛАН
ПАУЛОМЪХАРТОФУЛОЗОМЪ

Исследовательские версии:



- Константин создал глаголицу, а кириллица — результат её позднейшего усовершенствования на основании греческого уставного письма.
- Константин создал глаголицу, а кириллица к этому времени уже существовала.
- Константин создал кириллицу, для чего использовал уже существовавшую глаголицу, „одев“ её по образцу греческого устава.
- Константин создал кириллицу, а глаголица развилась как „тайнопись“, когда католическое духовенство обрушилось на книги, написанные кириллицей.
- Кириллица и глаголица существовали у славян, в частности у восточных, ещё в их дохристианский период.
- Константин изобрел глаголицу и кириллицу.



*Икона с изображением Кирилла и Мефодия
(церковь Святого Воскресения. София)*

- Славянский книжный язык на основе кириллицы (старославянский) получил распространение в качестве общего языка для многих славянских народов. Им пользовались южные славяне (болгары, сербы, хорваты), западные славяне (чехи, словаки), восточные славяне (украинцы, белорусы, русские).
- Кирилл и Мефодий почитаются как святые и на Востоке, и на Западе.

Развитие государственности на Руси



Киевская Русь была одним из могущественных и крупных европейских государств с высоко развитой экономикой и культурой.

Уже к концу X в. границы древнерусского государства простирались от устья Дуная до дельты Волги, от предгорий Кавказа до Финского залива.

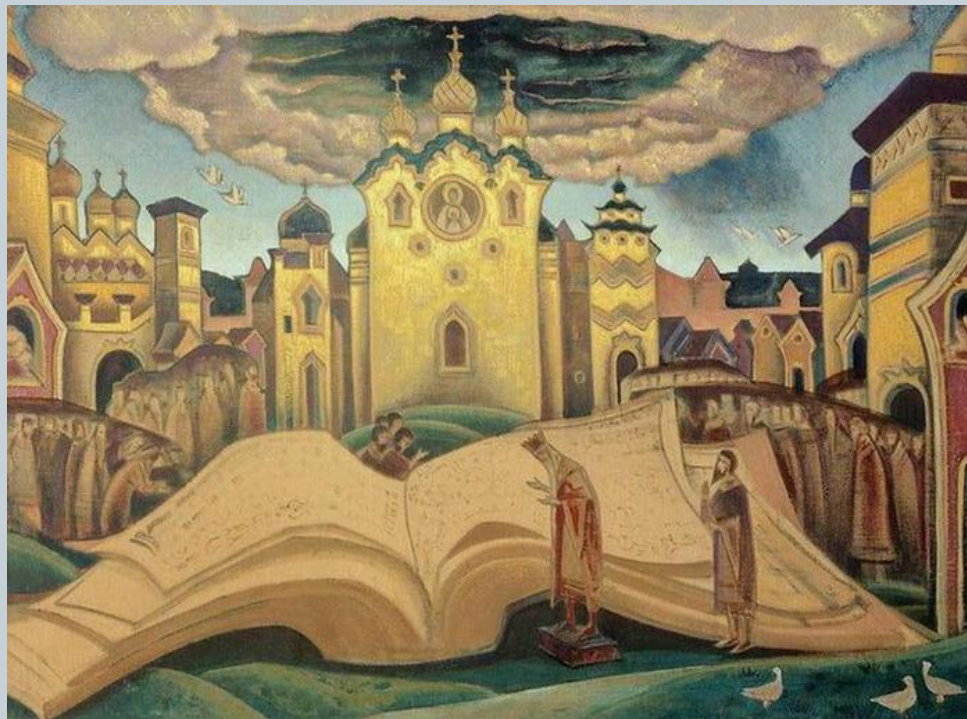


- Это была страна с множеством городов и сел (ко времени монгольского нашествия общее количество городов приближалось к 300).
- О Киевском государстве хорошо знали в Константинополе и Риме, императоры заключали с ним договоры, миссионеры стремились приобщить его к христианству, купцы – завязать торговые связи. Ученые-географы Средней Азии и Ирана составляли описания Руси.

Принятие христианства на Руси



- Укрепление государственности было тесно увязано с вопросом выбора единой религии.



Выбор веры князем Владимиром:



*Изложение князю Владимиру
своей веры хазарами*



*Изложение своей веры князю
Владимиру мусульманами*

Выбор веры князем Владимиром:



*Наиболее плодотворным оказалось влияние
Византийской империи и христианства*

Перов В. Г. «Крещение Руси»





Крещение Руси князем Владимиром (988 г.) завершило своего рода феодальную реформу, сопоставимую по значению и последствиям с реформами Петра I:

- князь прочно обосновался в Киеве, определив таким образом центр раннефеодальной Руси;
- князь постарался идейно объединить дружественные славянские племена с помощью общей для всех религии — христианства.



- Архивные документы использовались в юридической, хозяйственной, идеологической жизни, во внешних сношениях Киевской Руси с соседними странами (прежде всего с Византией).
- Документы являлись основой летописей, благодаря чему многие из них дошли до нас в списках.

Основные виды документов периода Киевской Руси:



- дипломатические акты;
- административные акты;
- договоры между князьями;
- жалованные грамоты;
- уведомительные грамоты;
- бытовая документация.

Особо значимыми были:

- юридические документы;
- поземельные документы.



- Первыми документами, зафиксированными в летописи, являются тексты договоров с Византией 907, 911, 944 и 971 гг.
- До наших дней дошло не более 150 документов, сохранившихся со времен Киевской Руси, важнейшие – «Повесть временных лет», содержащая в своем составе ряд утраченных впоследствии дипломатических и юридических документов; «Русская правда» и др.

Вывод:



Таким образом, предпосылками зарождения архивного дела на Руси были:

- появление письменности,
- развитие государственности ,
- принятие христианства.



2. ПЕРВЫЕ АРХИВЫ КИЕВСКОЙ РУСИ

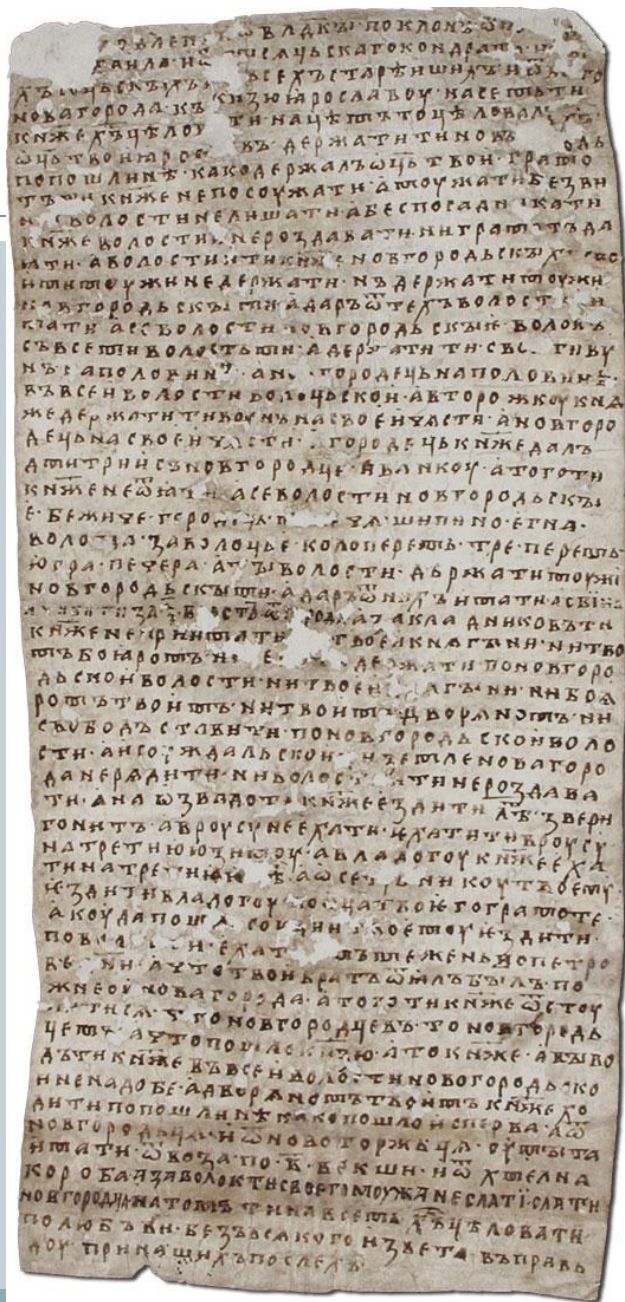


- **Первыми архивами Киевской Руси были:**
 - Казна Княжьего двора – центральный общегосударственный архив;
 - местные архивы (хранили посадники);
 - архивы храмов и монастырей (Софийский собор и Десятинная церковь в Киеве, Софийский собор в Новгороде).

Казна Княжьего двора



- Княжий двор в Киевской Руси был центром правительственной деятельности, а «сердцем» этого двора была Казна – государственная канцелярия.
- Именно здесь отлагались документы о различных сторонах деятельности киевских князей.



- Договорная грамота Новгорода Великого с великим владимирским и тверским князем Ярославом Ярославовичем.
- 1264 г.
- Хранится в РГАДА

«Изборник Святослава» 1073 г.



- Оригиналом для Изборника послужил близкий по составу сборник, переведенный с греческого в конце IX – начале X в. для болгарского царя Симеона.
- Вероятно, книга задумывалась как государственная реликвия. Над ней начали работать при великом князе Изяславе Ярославиче, а после его изгнания из Киева книгу переадресовали его брату Святославу Ярославичу, ставшему в 1073 г. великим князем.



- «Изборник Святослава» 1073 г. – это первая русская энциклопедия. Она охватывает широкий круг вопросов: богословских, церковно-канонических и светских (статьи по ботанике, зоологии, медицине, астрономии, грамматике и поэтике).
- В книге 380 статей, принадлежащих 25 авторам.



- «Изборник» Святослава 1073 г. – высокохудожественный памятник книжного искусства.
- Оформление его сходно с оформлением Остромирова евангелия и выполнено в духе древнерусского орнамента.
- «Изборник» создан «грешным» дьяком Иоанном.
- Кроме красочных заставок, концовок, инициалов, в нем имеются украшения на полях (например, знаки Зодиака).
- В «Изборнике» 1073 г. – несколько миниатюр.



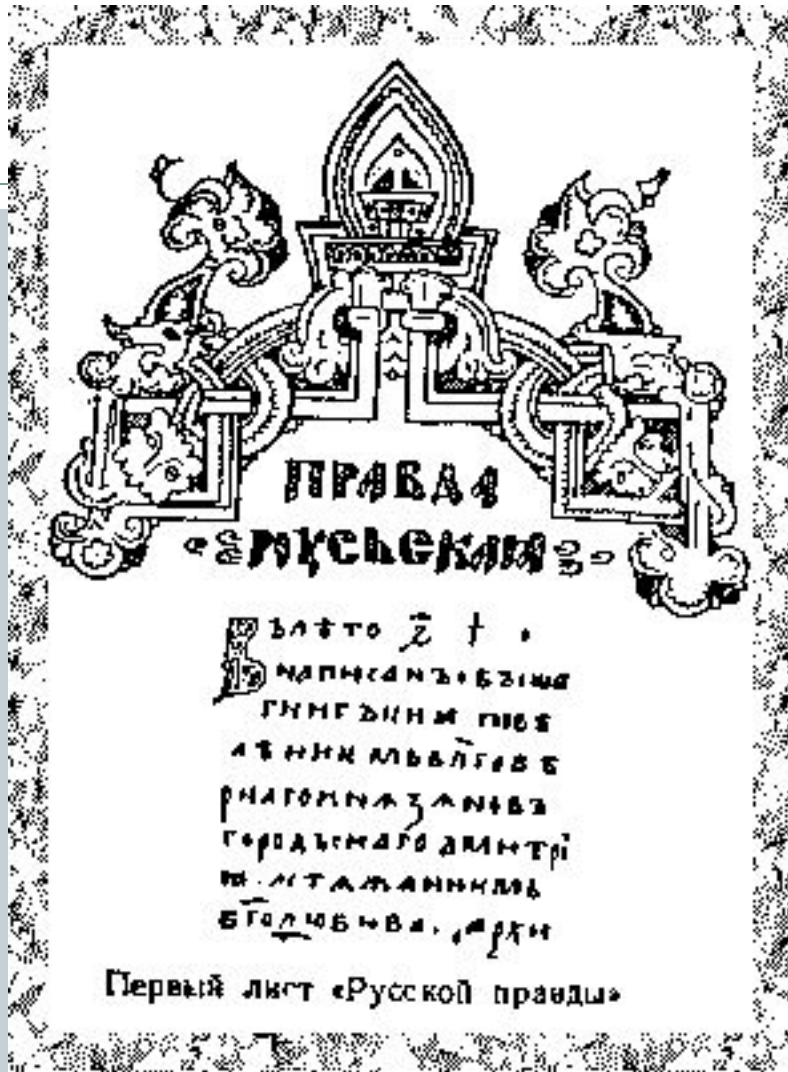


- Особый интерес представляет миниатюра, изображающая князя Святослава с женой и сыновьями. Это первый русский светский портрет, сохранившийся до нашего времени.



- Рукопись «Изборника» когда-то принадлежала патриарху Никону и хранилась в библиотеке Воскресенского (Ново-Иерусалимского) монастыря.
- В 1817 г. была обнаружена К. Ф. Калайдовичем и П. М. Строевым и передана в Синодальную библиотеку.
- Ныне хранится в Государственном Историческом музее в Москве.

«Русская правда»



- Важнейший юридический документ Древней Руси, отражает нормы древнейшего русского феодального права.
- Древнейший список Кормчей с текстом Русской Правды написан около 1282 г. в Новгороде «повелением Новгородского князя Дмитрия Александровича и стяжанием новгородского архиепископа Климента».

Факсимиле заглавной страницы «Русской правды»



- Эта громадная книга, написанная в два столбца на 348 листах пергамена, принадлежала «софийской», или архиепископской, казне и при падении Новгорода была взята Иваном III как драгоценность в Москву.
- Кормчая была возвращена обратно в Новгород только при Василии III по особой просьбе архиепископа Макария.
- В настоящее время Кормчая хранится в Историческом музее в Москве в составе бывшего Синодального или Патриаршего собрания рукописей.



«Русская правда»
почтовая марка СССР (1991)

«Русская правда» дошла до нас только в многочисленных списках (копиях) XIII-XV веков и более позднего времени.

Датировка спорная (от VII до 1019-1054 гг.). Сохранившиеся варианты Русской Правды разделяются на 3 основных редакции: «Краткая» (6 списков), «Пространная» (более 100 списков) и «Сокращенная» (2 списка).



Золотой ларец для хранения
«Русской правды»

Местные архивы



- Представителями княжеской власти на местах (в городах) были посадники, которые выполняли судебные и административные функции.
- В процессе их деятельности также возникали документы, которые затем хранились в патронажных храмах, являвшихся для городского населения местом почитания святых – покровителей города, а следовательно, оберегателей его ценностей.



*Купчая запись на
землю Бояна,
которую покупает
вдова князя Всеволода
при 12 свидетелях*

Архивы храмов и монастырей



- В церквях и монастырях создавались сокровищницы, в которых вместе с драгоценной культовой утварью хранились книги, грамоты князей на пожалование (дарение) церквям и монастырям угодий и привилегий.



- Документы хранились в сокровищницах (ризницах) церквей и монастырей, наряду с церковной утварью, облачениями, книгами.
- Наиболее часто встречались грамоты князей на пожалование церквям и монастырям угодий и преимуществ, записи разных вкладов и другие документы, отражавшие особое положение церкви в государстве.



- С ростом монастырского хозяйства и имущества, расширением земельных угодий, увеличивались и собрания книг и документов, которые стали храниться отдельно от остальных ценностей ризниц. Документы хранились в казне митрополита и епископов, монастырские документы – в церкви каждого монастыря под наблюдением игумена.

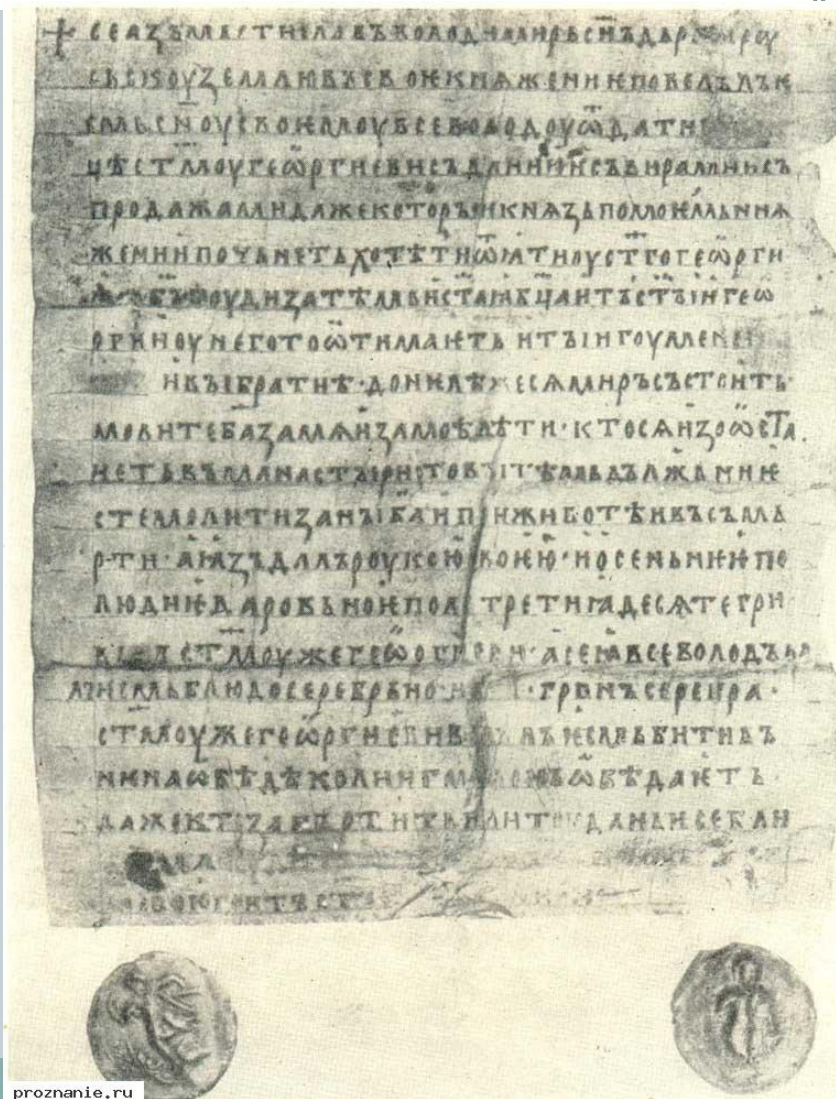
«Повесть временных лет» (или *Несторова летопись*)



- Древнерусский летописный свод начала XII века. Был составлен в Киеве. Известен по нескольким редакциям и спискам с незначительными отклонениями в текстах, внесёнными переписчиками.

Жалованная грамота князя Мстислава

- Древнейшим сохранившимся до нашего времени образцом жалованных грамот является грамота великого киевского князя Мстислава Владимировича новгородскому Юрьеву монастырю (датируется началом XII в.).



Выводы:



- Архивы в Древней Руси существовали не как исключительный, а как обычный институт, возникший в ответ на общественную потребность фиксации и сохранения бытийных аспектов жизнедеятельности.
- Документальные материалы в период Древней Руси, еще не обособились от книжных собраний и от вещественных ценностей. То есть для письменных ценностей еще не были созданы архивы в собственном смысле этого слова.

Выводы:



- Наиболее стабильными и надежными архивохранилищами этого периода были храмы и монастыри как центры всех тех сторон жизни, которые создавали тогдашнюю письменность.



3. АРХИВЫ В ПЕРИОД ФЕОДАЛЬНОЙ РАЗДРОБЛЕННОСТИ

Феодальная раздробленность: историческая характеристика



- Феодальная раздробленность происходила на фоне ослабления центральной власти и усиления региональных центров (рост феодальной земельной собственности, обогащение провинциальной знати, рост и развитие городов).
- Местные феодалы, опираясь на боярство и городскую верхушку, стремятся к утверждению своего суверенитета и закреплению за собой земельных угодий.

Феодальная раздробленность: историческая характеристика



- Во второй половине XII в. процесс образования системы отдельных княжеств завершается.
- Каждая русская земля являлась суверенным государством, полностью самостоятельным в своей внутренней и внешней политике. Русские княжества приняли в основном форму феодальных монархий.

Феодальная раздробленность: историческая характеристика



- Для своего времени феодальная раздробленность была прогрессивным явлением: она открыла дорогу для упрочения феодальных отношений, способствовала развитию городов, росту производительных сил, общему подъему экономики и культуры не только в центре, но и во всех землях.
- Вместе с тем она усилила княжеские усобицы и ослабила обороноспособность Руси (вооруженные агрессии извне – польская, венгерская, немецкая и т. д.).

Феодальная раздробленность: историческая характеристика



- Характерной особенностью феодальной раздробленности на Руси было сохранение элементов национально-государственного единства:
 - сохранялся нравственный авторитет власти киевского князя как старшего среди русских князей;
 - сохранялось общерусское церковное единство. Епископы в княжества ставились киевским митрополитом совместно с киевским великим князем;
 - сохранялась традиция проведения общерусских княжеских съездов, хотя князья могли и не посчитаться с их решениями;
 - сохранялось единство языка, культурной традиции.



- В области зарождающегося архивного дела феодальная раздробленность, с одной стороны, привела к развитию местных (княжеских) архивов, с другой стороны, княжеские междоусобицы часто становились причиной гибели важных документов.



Документы феодальных княжеств в междоусобицах нередко переходили из рук в руки. Например, в 1169 г. ростово-суздальские князья, а 34 года спустя - черниговские, взяв Киев, захватили также книги и документы; в 1175-1176 гг. книги и документы Владимира-Клязьме тоже стали трофеем.

Виды документов периода феодальной раздробленности:



- летописные своды;
- дипломатические документы;
- юридические и экономические документы;
- бытовая документация.

Летописные своды



- Переход к феодальной раздробленности predetermined развитие новых культурных центров. Наиболее ярко это проявилось в летописании.
- В XII – XIII вв. возникают летописные традиции в Ростово-Суздальской земле, Галицко-Волынской земле, продолжается летописание в Новгороде.

Летописные своды



- Местные летописцы включали в такие своды погодные записи о важнейших событиях художественные повествования, сравнительно мало изменяя первоначальные тексты. Именно летописи сохранили потомкам выдающиеся произведения русской словесности, которые не дошли до нас как самостоятельные памятники.

Летописные своды



- Из всех летописных сводов эпохи значительный историко-культурный интерес представляет **Киевский летописный свод 1198 г.** (сост. игумен Выдубицкого монастыря Моисей); **Владимирский летописный свод 1177 г.**, созданный при князе Всеволоде Большое Гнездо; Лаврентьевская летопись.

Лаврентьевская летопись. 1377 г.



Самая древняя датированная русская летопись.

Написана на пергамене.

С 1811 г. хранится в РНБ.

РНБ реализовала проект электронного представления Лаврентьевской летописи

Владимирский летописный Лаврентьевская летопись

expositions.nlr.ru/LaurentianCodex/index.php

Приложения Яндекс Почта Карты Маркет Новости Словари Видео Музыка Диск Импортировано из IE Другие закладки

О проекте О рукописи Рукопись Биолиграфия

Лаврентьевская летопись. 1377 г.

Электронное представление рукописного памятника

К 1150-летию Российской государственности

ЛИКИ ВРЕМЕНИ
Дмитровский собор во Владимире. 1194–1197 гг. Белокаменная резьба.

Остановить показ

Лаврентьевская летопись — памятник культуры и письменного наследия мирового значения. Рукопись создана в 1377 г. Это самая древняя дошедшая до наших дней датированная русская летопись.

Уникальная, написанная на пергамене, рукописная книга с 1811 г. хранится в Российской национальной (прежде Императорской Публичной) библиотеке.

Проект электронного представления памятника призван обеспечить доступ читателей к Лаврентьевской летописи — национальному достоянию России.

Интернет-ресурс создан специалистами Российской национальной библиотеки при финансовой поддержке Центра национальной славы. Открытие проекта состоялось в Президентской библиотеке им. Б. Н. Ельцина в рамках торжественных мероприятий, приуроченных к 1150-летию Российской государственности.

© Российская национальная библиотека, 2012

РОССИЙСКАЯ НАЦИОНАЛЬНАЯ БИБЛИОТЕКА

ЦЕНТР НАЦИОНАЛЬНОЙ СЛАВЫ РОССИИ

ПРЕЗИДЕНТСКАЯ БИБЛИОТЕКА ИМ. Б. Н. ЕЛЬЦИНА

Лаврентьевская лето...jpg

Все загрузки...

История архивов Microsoft PowerPoint... Лаврентьевская ле... google — Яндекс: на... 12:31

<http://expositions.nlr.ru/LaurentianCodex/index.php>

Дипломатические документы



- Борьба между княжествами приводила к заключению договоров, которые фиксировались в «докончальных» или «крестоцеловальных» грамотах, т.е. письменных договорах, подтвержденных клятвой сторон.
- Заключались дипломатические соглашения с другими государствами, особенно после отражения немецко-шведской агрессии в XIII в.

Экономические и юридические документы



- Князья закрепляли жалованными грамотами совершавшиеся феодалами (боярами, церковью) захваты общинных земель.
- Расширялись торговые связи с другими государствами (напр., Новгород, Псков, Полоцк, Смоленск, Витебск заключали договоры с торговыми компаниями немецких городов Балтии).
- В процессе княжеского суда и управления отлагались судебные протоколы, приговоры и другие документы.

Съиже оубо иже не стгоду съиже оубо
Е. иже не стгоду съиже оубо
ни роуахномъ блга. н. о. иже не стгоду
утовъ халми. иже не стгоду съиже оубо
сконнъ к. иже не стгоду съиже оубо
уназъ. иже не стгоду съиже оубо
с. иже не стгоду съиже оубо
б. иже не стгоду съиже оубо
в. иже не стгоду съиже оубо
г. иже не стгоду съиже оубо
д. иже не стгоду съиже оубо
е. иже не стгоду съиже оубо
ж. иже не стгоду съиже оубо
з. иже не стгоду съиже оубо
и. иже не стгоду съиже оубо
к. иже не стгоду съиже оубо
л. иже не стгоду съиже оубо
м. иже не стгоду съиже оубо
н. иже не стгоду съиже оубо
о. иже не стгоду съиже оубо
п. иже не стгоду съиже оубо
р. иже не стгоду съиже оубо
с. иже не стгоду съиже оубо
т. иже не стгоду съиже оубо
у. иже не стгоду съиже оубо
ф. иже не стгоду съиже оубо
х. иже не стгоду съиже оубо
ц. иже не стгоду съиже оубо
ч. иже не стгоду съиже оубо
ш. иже не стгоду съиже оубо
щ. иже не стгоду съиже оубо
ъ. иже не стгоду съиже оубо
ы. иже не стгоду съиже оубо
я. иже не стгоду съиже оубо



Духовное завещание новгородца Климента



- В этот период свои «архивы» складываются в Новгородской и Псковской феодальных республиках, прежде всего как результат деятельности вечевых собраний.

Псковский Ларь Святой Троицы



- В Псковской феодальной республике в Троицком соборе находился особый «ларь» с документами, ставший своеобразным «государственным архивом» «нотариальным архивом» Пскова.
- Около Троицкого собора происходили вечевые собрания, поэтому вечевая канцелярия и хранилище вечевых постановлений, решения местных соборов духовенства, и некоторые другие документы хранились в сенях Троицкого собора.
- Архив получил название *«Ларь Св. Троицы»*

Псковский ларь Святой Троицы



- Принятая вечевым сходом Псковская судебная практика предписывала юридические сделки фиксировать не на досках, а в письменной форме.
- В «Ларь Св. Троицы» горожане стали сдавать и частноправовые документы (в копиях и в подлинниках) – духовные грамоты (завещания), платежные расписки, заемные записи, судебные решения и другие.
- Хранение в «Ларе Св. Троицы» любого государственного или частного документа придавало ему силу и значение бесспорного акта.

Дьяческая делопроизводственная система



- **Дьяческая делопроизводственная система** стала складываться к концу XIII в.
- Дьяки были должностными лицами, ведущими письменное делопроизводство и руководившими подведомственными им канцеляриями. Они же хранили вышедшие из делопроизводства документы, на основе которых писались новые.



- Постепенно формируется круг людей, занимающихся делопроизводством. Делопроизводство вели под руководством высшего духовенства низшие церковнослужители — «диаки».
- Церковных диаков стали привлекать в свои канцелярии и светские феодалы (князья, бояре). Поэтому словом «диак» («дьяк») с XIV в. стали называть должностных лиц, ведущих письменное делопроизводство, например: дьяки князьи, городские, вечевые.

Появление формуляров



- Постепенно в целях единообразия делопроизводства в митрополии стали вырабатываться типовые устойчивые формы отдельных, наиболее распространенных документов – **формуляры**.
- Из отдельных формуляров составлялись своеобразные пособия по делопроизводству – **«формулярники»**.



- Большинство реквизитов еще не выделилось из текста, т.е. обращение, адресат, дата документа, обозначение автора и др. и собственно содержание документа составляли один сплошной текст.
- Как правило, документ начинался с обращения, даты или обозначения автора и адресата документа.

Примеры обращений



Например, царские указные грамоты начинались указанием автора и адресата (от кого - кому):

- *«От царя и великого князя Алексея Михайловича, всея Великой и Малой и Белой России самодержца, боярину нашему и воеводам князю Якову Куденетовичу Черкасскому...»*

В заключительной части указной грамоты обозначалась дата ее составления и место, где она была написана:

- *«Писан в царствующем граде Москве в наших царских палатах. Лета 7166 года, марта в 16 день».*

Примеры подписей



- При обращении к великому князю служилые люди писались холопами («*бьет челом холоп твой*»); посадские люди и крестьяне, их жены, вдовы и дети - *сиротами*; духовные лица - *богомольцами*.
- **Челобитная заканчивалась и заверительной надписью:** «*К сей челобитной Демьянко Власов руку приложил*», а также указывались имена послухов (свидетелей), место и время составления челобитной.

«Формула» духовных завещаний:



- Начало – обязательные стандартные церковнославянские фразы: «*Въ имя Отця и Сына и Святаго Духа*» и имя завещателя «*Се азъ рабъ божии климянтъ...*»
- Условия составления документа.
- Основная часть завещания: подробное перечисление, кому и на каких условиях передано имущество.
- Заключительная часть: в традиционных формулах указаны духовный отец завещателя и свидетели, присутствовавшие при составлении документа, а также предупреждение / проклятие тем, кто нарушит последнюю волю покойного.

Формирование приемов засвидетельствования и защиты документов



- Постепенно складываются приемы засвидетельствования документов подписями, печатями князей, городов и отдельных чиновников.
- Появляются элементы защиты информации от несанкционированного доступа на стадии хранения и использования (мостики – подписи на склейках). Зафиксированы и первые случаи подделки документов в политических и лично-корыстных целях (в судебных грамотах есть указания об аннулировании подложных документов).



- Объем документов определить невозможно, однако только в Городище под Новгородом и в самом Новгороде было найдено около 350 свинцовых печатей – булл, употребляющихся для скрепления документов. Примерно столько же их найдено позднее при проведении раскопок в Пскове.

*ИМЕННЫЕ КНЯЖЕСКИЕ ПЕЧАТИ XIII - ПЕРВОЙ
ЧЕТВЕРТИ XIV в.*



Зарождение учета и описания документов

- Документы начинали играть все более важную роль в политической, экономической жизни княжеств, в придании юридической силы различным соглашениям между князьями. Поэтому в период феодальной раздробленности зарождается учет и описание документов.



Страница Ипатьевской летописи

- Ипатьевская летопись – первая опись документов, дошедшая до нас. Содержит перечневую роспись рукописей и книг.

Ипатьевская летопись



- В летописи 307 листов.
- Датируется концом XIII – началом XIV в.
- Название получила по месту хранения в XVII в. (Ипатьевский монастырь под Костромой).
- Обнаружена в 1809 г. она была найдена в БАН историографом Н. М. Карамзиным.

Ипатьевская летопись



- Составитель Ипатьевской летописи под 1288 годом разместил перечневую роспись собрания книги и рукописей, пожертвованных владимироволынским князем Владимиром Васильковичем в разные монастыри Волыни и Черниговской земли.
- Роспись краткая, но она показывает наличие у составителя некоторых навыков учета письменных ценностей.
- В росписи есть данные о судьбе документа, источнике приобретения, цене, внешнем виде.

Процедура отмены юридической силы документов



- В Древнерусском государстве выработалась и процедура отмены юридической силы документов. Материалы вынимались "ларником" и уничтожались в присутствии свидетелей. "Ларник" не только заведовал ларем, хранящим документы, но и был уполномочен скреплять частноправовые акты городской печатью (Псков).
- Особо важные документы уничтожались специально выбранной городским вече комиссией, часто публично, в торжественной обстановке. Менее значительные документы возвращались авторам или просто смывались с пергамента, на котором были написаны, а зачищенные листы снова шли в дело.

Выводы:



- Документальные материалы в XIII – XIV в.в. еще не обособились от книжных собраний и от вещественных ценностей. Для письменных ценностей еще не были созданы хранилища-архивы в собственном смысле этого слова.
- Архивные материалы еще являлись составной частью текущего делопроизводства, т.е. хранилища документов еще не были самостоятельными структурными подразделениями.
- Возрастающее значение письменных документов вызвало начало их учета и описания.