



**Жемчужи**

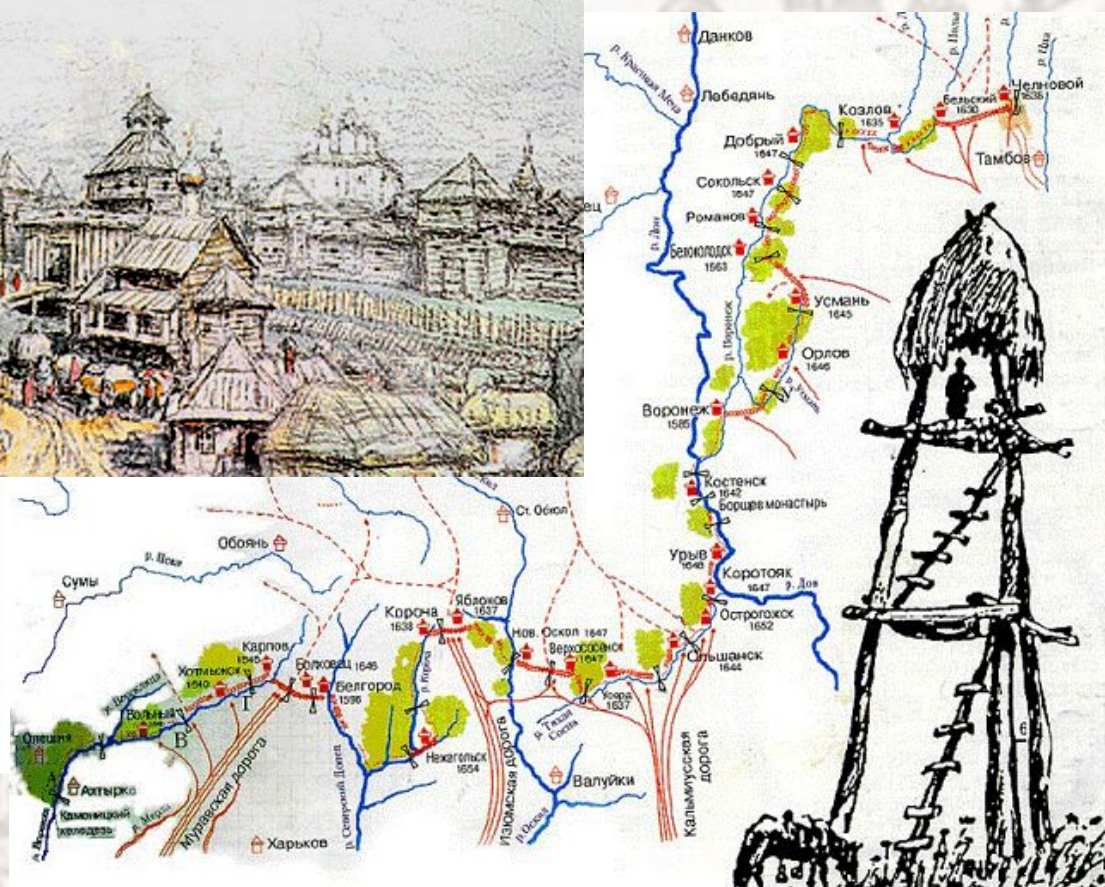
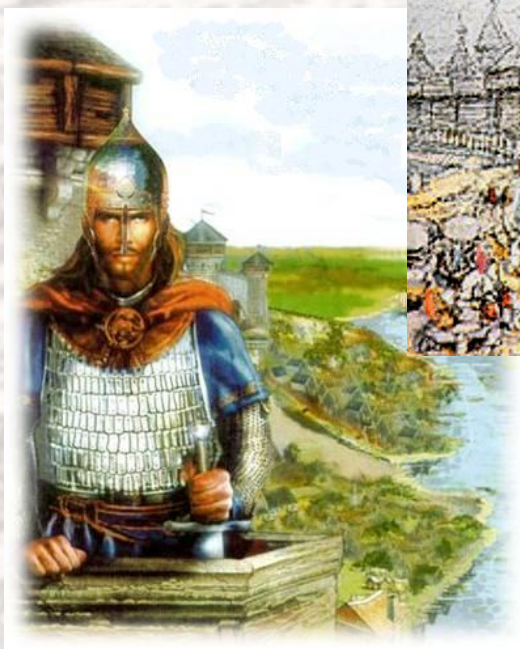
**НЫ**

**Воронежско**

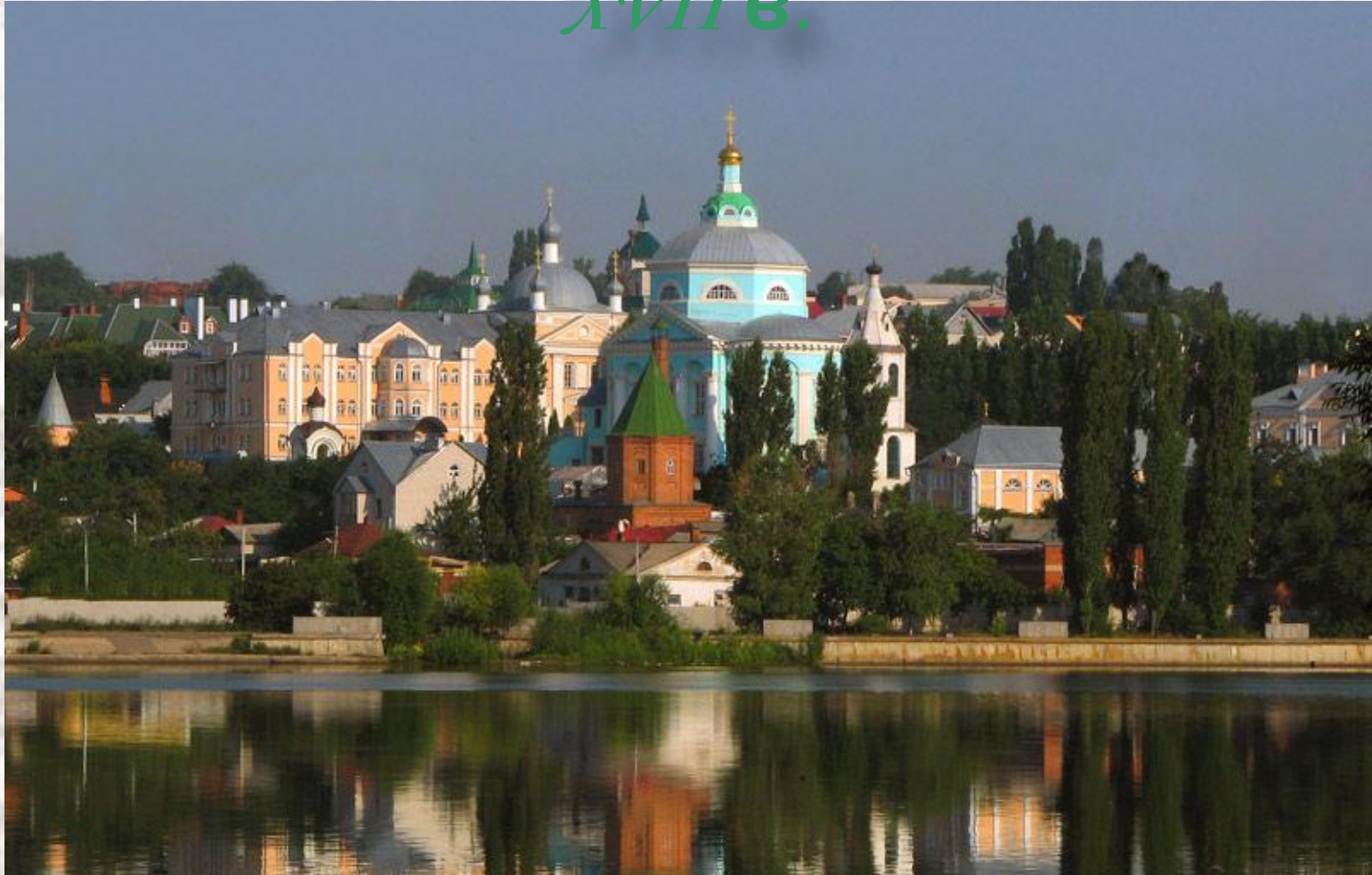
*Виртуальная экскурсия, посвященная  
историко-культурному наследию Воронежской  
области*

**го края**

Историческое и культурное развитие Воронежского региона берет начало с момента основания города-крепости Воронеж, строительство первых деревянных стен и башен которой было завершено в 1586 году. В начале XVII века вокруг Воронежа были возведены города-крепости Костенск (1642), Орлов (1646), Коротояк (1647), Острогожск (1652). Все они вместе с крепостью Воронеж вошли в Белгородскую оборонительную линию, положив начало истории и культурным традиция

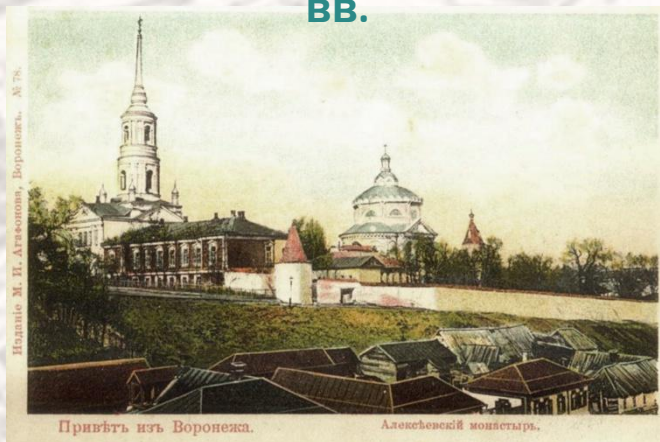


# *Алексеевский-Акатов монастырь XVII в.*



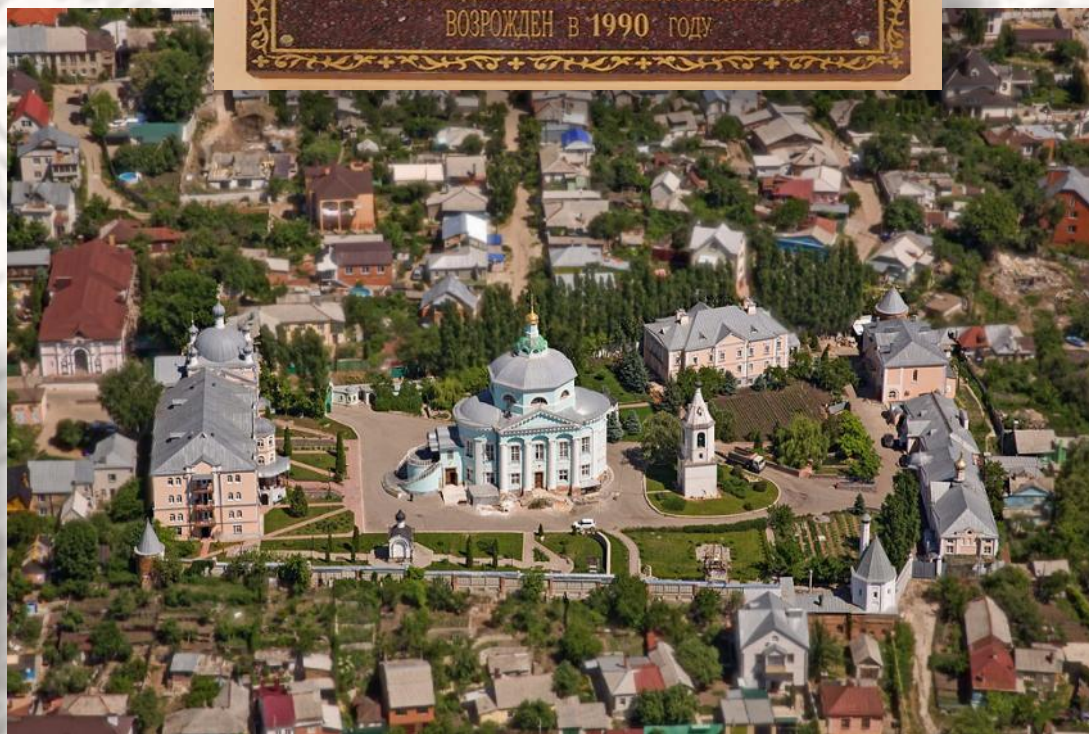


**Алексеевский-Акатов  
монастырь конец XIX- начало XX  
вв.**



**Старейшее сохранившееся здание  
Воронежа – колокольня первого каменного  
храма  
Алексеевского-Акатова монастыря (1674)**

# Алексеево-Акатов монастырь разрушенный и восстановленный

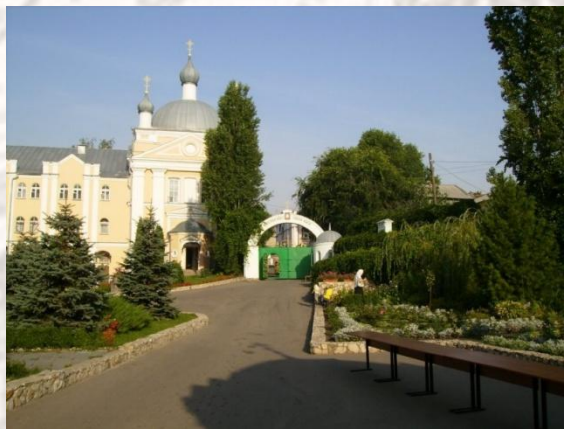


АЛЕКСИЕВО-АКАТОВ ЖЕНСКИЙ  
МОНАСТЫРЬ  
Памятник архитектуры XVII-XIX вв.  
ОСНОВАН В 1620 ГОДУ В ЧЕСТЬ  
СВЯТИТЕЛЯ АЛЕКСИЯ, МИТРОПОЛИТА МОСКОВСКОГО  
И ВСЕЯ РОССИИ ЧУДОТВОРЦА, ПО ОБЕТУ ЖИТЕЛЕЙ  
Г. ВОРОНЕЖА. Со дня основания до закрытия  
в 1931 году являлся мужским монастырем.  
ВОЗРОЖДЕН В 1990 ГОДУ



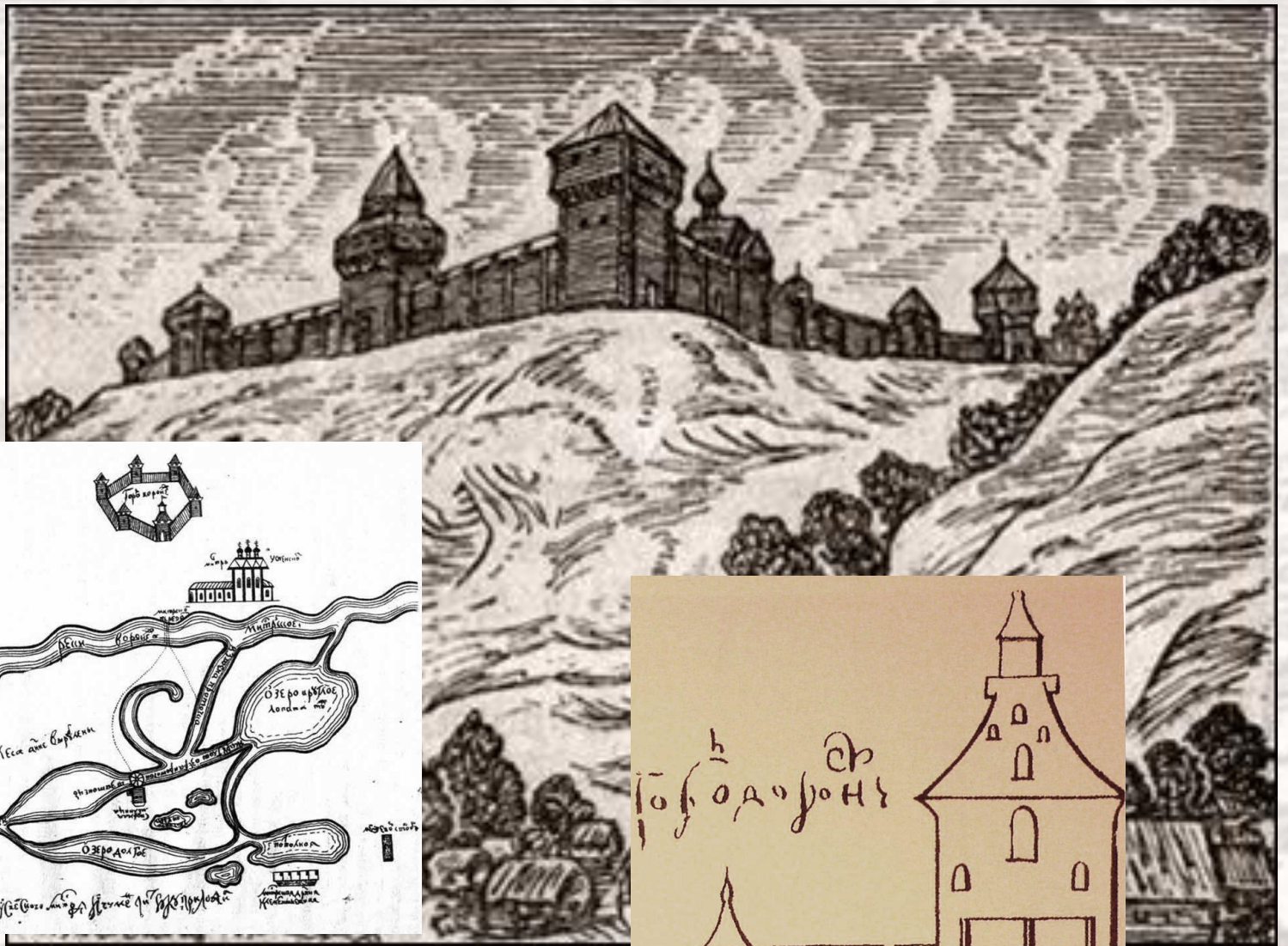


**В настоящее время комплекс Алексеевского Акатова монастыря является объектом исторического и культурного наследия Воронежской области федерального значения.**



# Успенская Адмиралтейская церковь





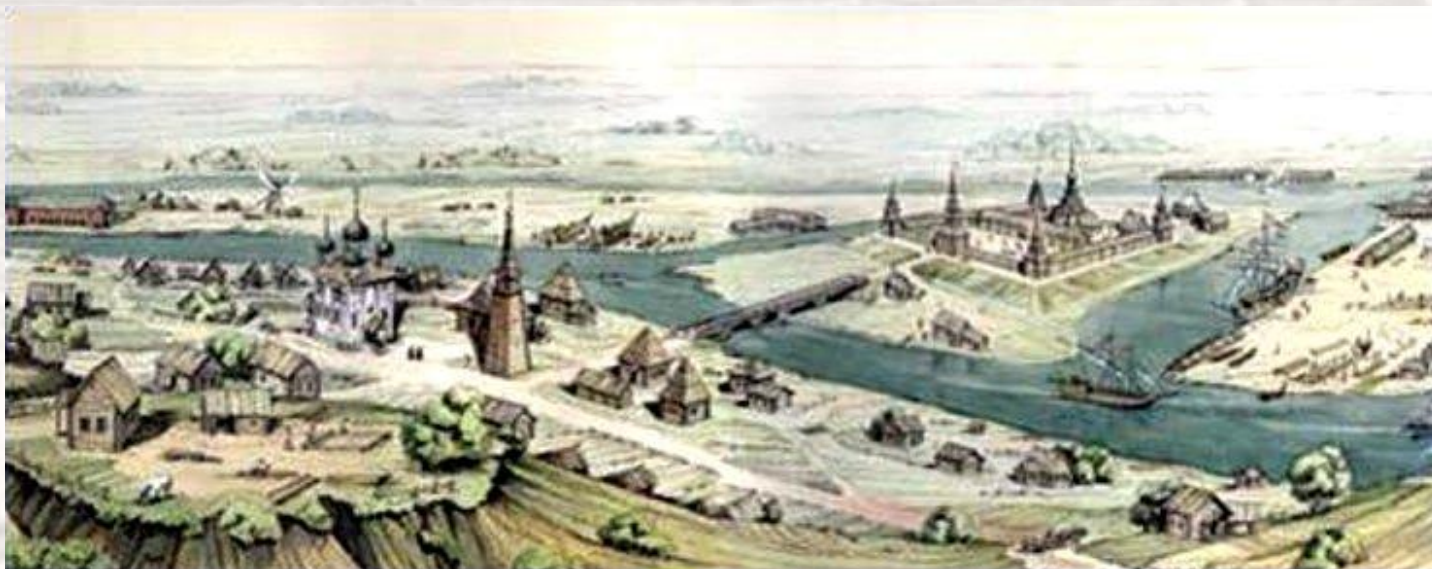
Чертеж поймы реки Воронеж с изображением деревянной крепости и Успенского монастыря (Историческая хроника: 1694 г.)





Успенская церковь – одна из древнейших в Воронеже, первое упоминание о ней относится к 1594 году. В конце XVII века вместо деревянной была возведена каменная пятиглавая церковь. В то время она была главным храмом города. В 1803 году к ней пристроили трехъярусную каменную колокольню и трапезную.





**Здесь, под сводами Успенской Адмиралтейской церкви, 16 (3) мая 1696 года русский военный флот перед Азовским походом получил первое благословение на служение Отечеству.**





Сегодня Успенская Адмиралтейская церковь является одной из самых красивых и величественных в Воронеже. Сюда приходят люди со всех уголков России, чтобы прикоснуться к святыне, приблизиться к истории Отечества.



# *Дом генерал-поручика И.А.*





Домъ Интенданства

**Здание было выстроено в 1777-1779 годах по проекту губернского архитектора Н.Н. Иевского.  
В 1911 году здесь был размещен губернский музей. После Октябрьской революции  
здание занимали военные, хозяйственные, административные организации.  
В годы Великой Отечественной войны здание сохранилось и подлежало восстановлению.**





С 1959 года здание особняка занимает  
Воронежский областной художественный музей имени И.Н. Крамского.





**В настоящее время Воронежский областной художественный музей им. И.Н. Крамского обладает уникальным собранием живописи, икон, графики, декоративно-прикладного искусства, скульптуры, произведений современных воронежских художников. Фонд музея насчитывает свыше 20 тысяч предметов.**





*Дом-  
музей  
А.Л.  
Дурова*



Страсть А.Л. Дурова к коллекционированию подарила Воронежу уникальный музей.





**Все постройки усадьбы А.Л. Дурова были разобраны в 1920-30-е годы, часть дома и картин А.Л. Дурова погибла во время войны, в послевоенные годы были разобраны оставшиеся парковые сооружения . Дом восстановлен в середине 1970-х гг. по проекту архитектора Н.В. Троицкого.**





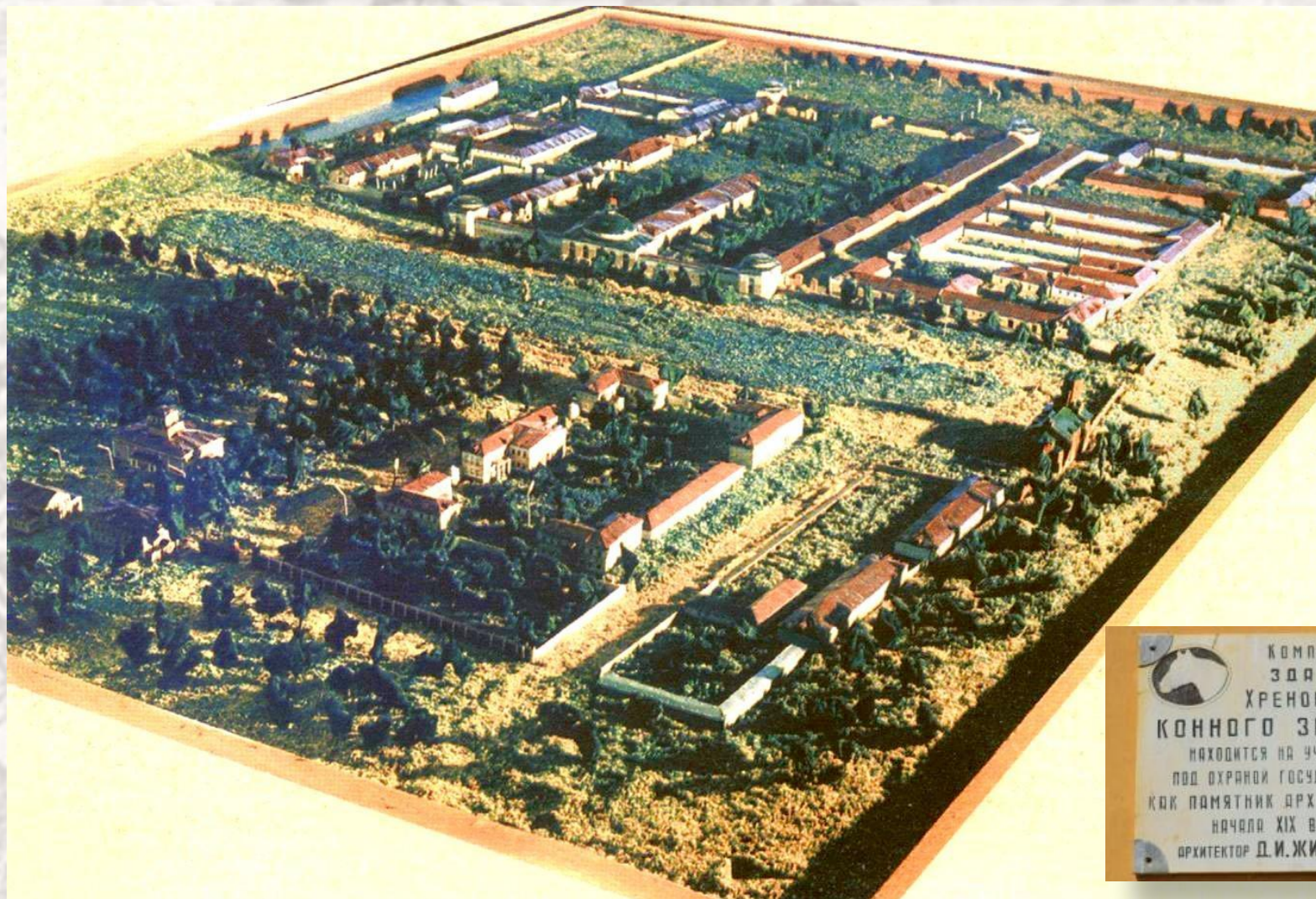
В «Доме-музее А.Л. Дурова» бережно хранятся оставшиеся от былой усадьбы бесценные раритеты. Пришедшие в полной мере могут представить, каким удивительным человеком был Анатолий Леонидович Дуров - клоун, дрессировщик, коллекционер.



«Кто людей веселить за того  
весь свѣтъ стоктъ».

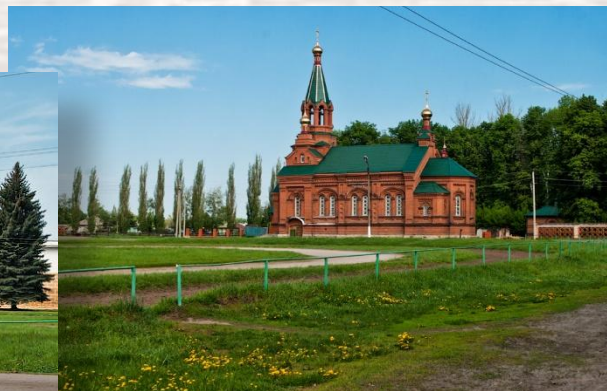


# Архитектурный комплекс Хреновского конезавода



КОМПЛЕКС  
ЗДАНИЙ  
ХРЕНОВСКОГО  
КОННОГО ЗАВОДА  
НАХОДИТСЯ НА УЧЕТЕ И  
ПОД ОХРАНОЙ ГОСУДАРСТВА,  
КАК ПАМЯТНИК АРХИТЕКТУРЫ  
НАЧАЛА XIX ВЕКА  
АРХИТЕКТОР Д. И. ЖИЛЯРДИ





Архитектурный комплекс завода представляет собой замечательное произведение классицизма, дополненное постройками второй половины XIX и начала XX веков. Постройки прекрасно сохранились до наших дней и до сих пор считаются образцом конюшенного содержания лошадей.

В 1902-1907 годах был возведен храмовый комплекс – церковь Михаила Архангела со сторожкой





Графский особняк



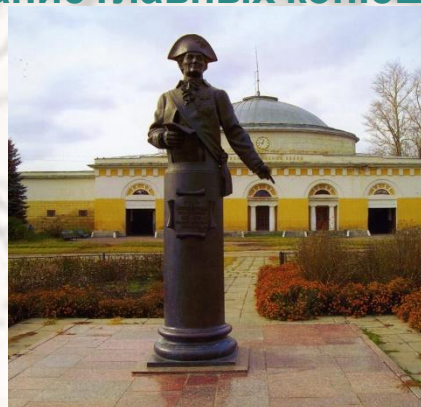
Здание главных конюшен



Здание музея



Экспонаты музея



Памятник А.Г. Орлову-Чесменскому



Памятник Улову



# Музей-усадьба Д.







Д.В. Веневитинов

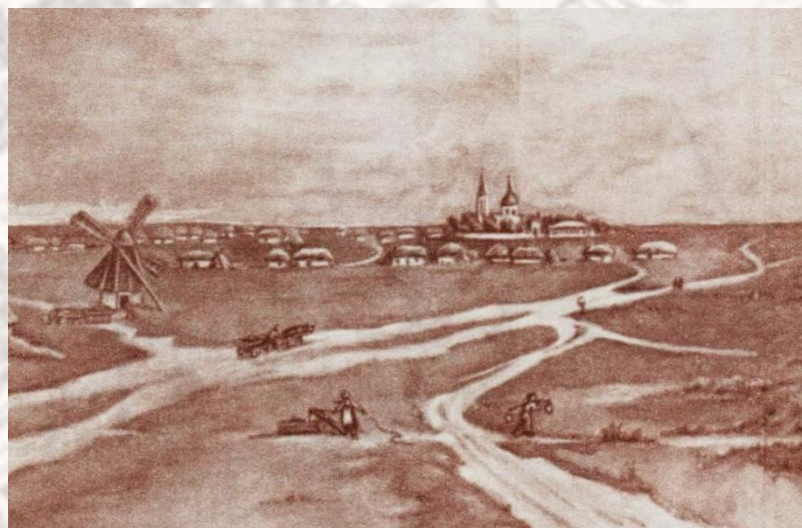


Въезд в усадьбу.



Мост через реку Дон

Рисунки А.В. Веневитинова.  
1853 г.



Село Новоживотинное. XIX  
век



Макет усадьбы



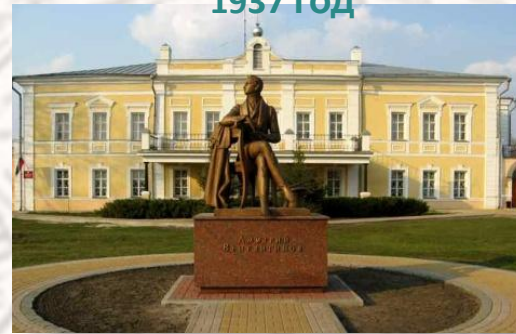
усадьба  
Веневитиновых.  
Начало XX века



Усадьба  
Веневитиновых.  
1937 год



Усадьба  
Веневитиновых.  
Начало XXI века



Интерьеры музея-усадьбы Веневитиновых. Конец XX – начало XXI века





## Интерьеры музея-усадьбы Веневитиновых после реконструкции 2011-2013 гг.

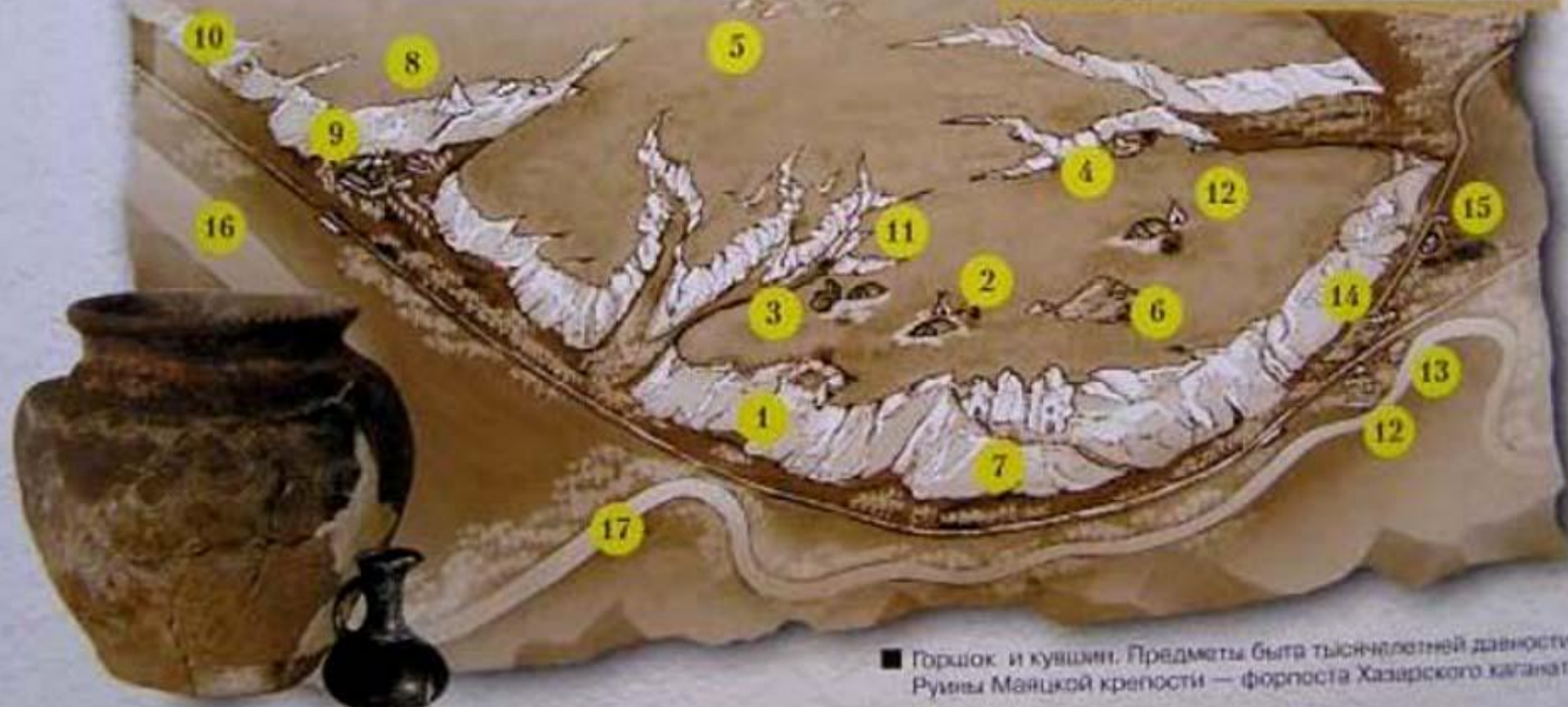




**Музей-заповедник  
«Дивногорье»**

# КАРТА территории музея-заповедника

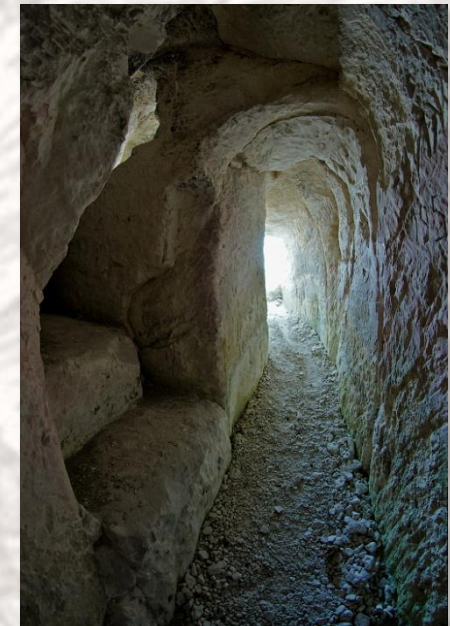
Маяцкая крепость, серед. IX-X вв. Маяцкое селище, серед. IX-X вв. Маяцкий гонимый комплекс, серед. IX-X вв. Маяцкий некрополь с древними захоронениями, серед. IX-X вв. Хурганная группа, II тыс. до н. э. Курган. Пещерная церковь Сиднейской Божьей Матери в Больших Дивах, серед. XVII в. Пещерная церковь Иоанна Предтечи в Малых Дивах, серед. XVII в. Дивногорский Свято-Успенский мужской монастырь. Пещерная церковь «Дивногорская-3», конец XIX в. Меловой каньон. Часовня с источником. Моста стоянок туристов. Ал-тостовнка. Администрация музея-заповедника. Река Дон. Река Тихая Сосна.



■ Горшок и кувшин. Предметы быта тысячелетней давности  
Руины Маяцкой крепости — форпоста Хазарского каганата









# Дворец Ольденбургских



Вариант реконструкции





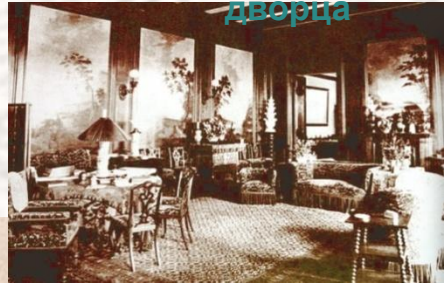
Интерьеры дворца



Александр – и принц и принцесса Ольденбургские



Смотровая башня



Сын Петр и его жена Ольга – принц и принцесса Ольденбургские



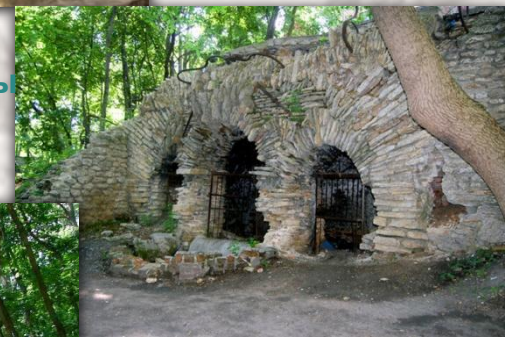
Сахарный завод





Веранда перед гостиной

Ступени веранды ведут к гроту



У грота начинается лестница, ведущая к реке



Мостик влюбленных



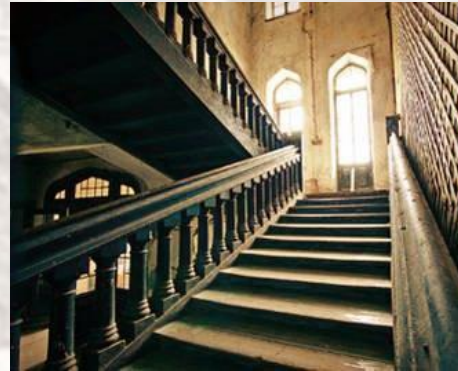
Ворота и башня с часами



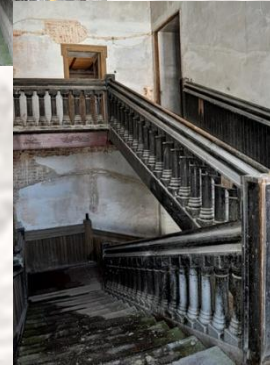
Башня со смотровой площадкой



Прихожая. Парадная дверь и камин



Лестница в покои второго этажа



Потолок библиотеки



Большая гостиная



Образцы кафеля и изразцов



Душевая



# Жемчужины Воронежского края



Церковь Рождества  
Христова р.п. Анна

Здание Александринского  
приюта. Воронеж



Комплекс зданий  
Воронежского аграрного  
университета имени  
императора Петра I



Здание мещанской  
управы. Воронеж



Костомаровский Спасский  
монастырь. Подгоренский  
район



Каменный мост.  
Воронеж

