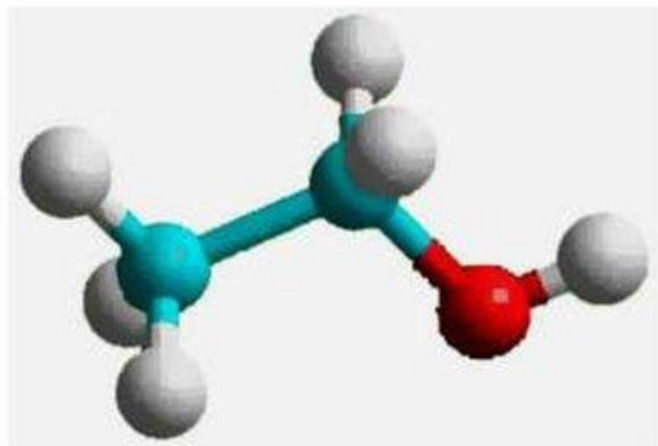


ОБЩЕЕ ДЕЛО



Что такое алкоголь?

Этанол



Как менялся ГОСТ в нашей стране

ГОСУДАРСТВЕННЫЙ СТАНДАРТ РФ

СПИРТ ЭТИЛОВЫЙ

ТЕХНИЧЕСКИЕ УСЛОВИЯ

ГОСТ 18300-72

Пункт 5. ТРЕБОВАНИЯ БЕЗОПАСНОСТИ

5.1. Этиловый спирт - легковоспламеняющаяся, бесцветная жидкость с характерным запахом, относится к сильно-действующим наркотикам, 1 вызывающим сначала возбуждение, а затем паралич нервной системы. 2

1 и 2 есть
1972 г.

ГОСТ 5964-82

Пункт 4. ТРЕБОВАНИЯ БЕЗОПАСНОСТИ

4.1. Этиловый спирт - легковоспламеняющаяся, бесцветная жидкость с характерным запахом, относится к сильно-действующим наркотикам. 1

2 убрали, 1 еще есть
1982 г.

ГОСТ 5964-93

Пункт 7. ТРЕБОВАНИЯ БЕЗОПАСНОСТИ

7.1. Этиловый спирт - легковоспламеняющаяся, бесцветная жидкость с характерным запахом.

???

Ни 1, ни 2 нет
1993 г.

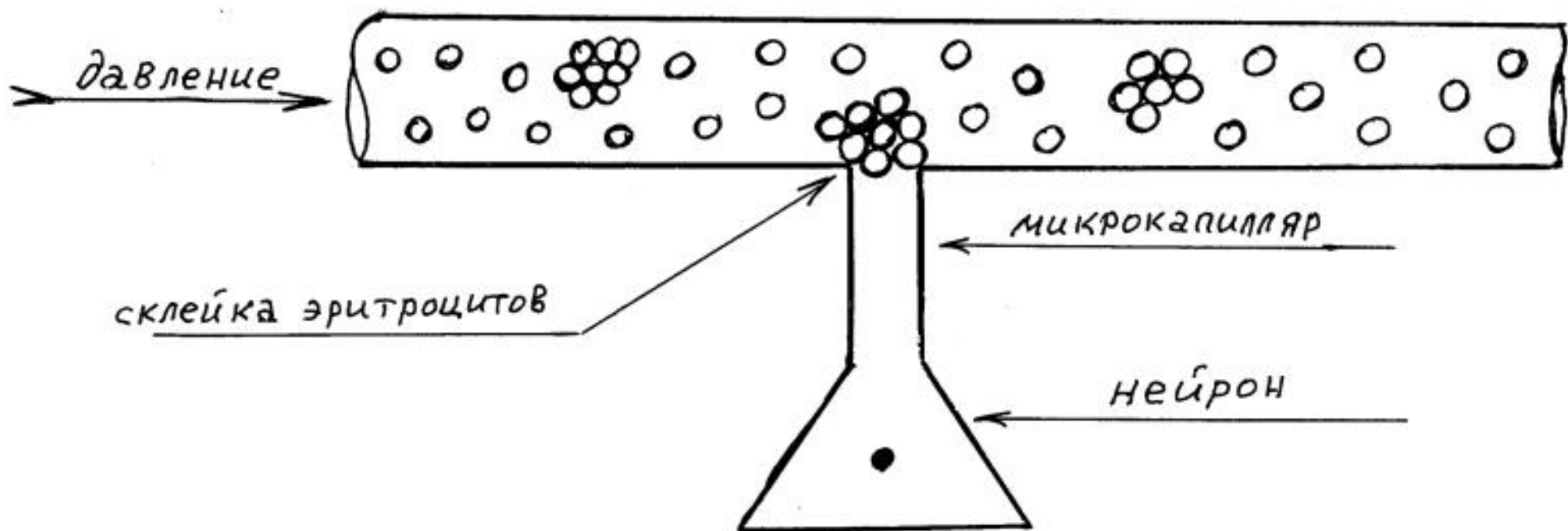


Эффект виноградной грозди

- В 1961 и 1968 годах Найсли, Мослау и Пеннингтон изучали возможности длиннофокусного микроскопа и смогли заглянуть внутрь кровеносного русла.
- Эффект склейки эритроцитов наблюдается не только во время приема алкоголя, также при стрессе, облучении и т.д.
- Советские и российские ученые А.П. Явлин и Л.Е. Попов подтвердили коагуляцию эритроцитов в своих исследованиях.

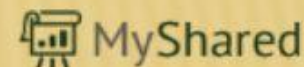


Действие на организм человека



6. ВЛИЯНИЕ АЛКОГОЛЯ НА КРОВЬ И МОЗГ.

По наблюдениям, сделанным в МГУ доктором биологических наук Л. Е. Поповым совместно со студентами, комки эритроцитов появляются в пробах крови человека через 10 мин. после приема алкоголя, их число достигает максимума через полтора-два часа, когда концентрация алкоголя в крови также максимальна. Сгустки имеют неправильную форму и содержит в среднем 200-500 эритроцитов, средний их размер равен 60 микрон. Отдельные сгустки содержат тысячи эритроцитов. Тромбы таких размеров перекрывают артерии далеко не самого мелкого калибра, тканевым клеткам перестают поступать кислород и питательные вещества. Они гибнут.



Вред от Алкоголя для организма

Алкоголь повышает внутричерепное давление. В результате этого, кровеносные сосуды глазной системы лопаются и формируют кровоизлияния. Регулярное влияние спирта на кровеносную систему приводит к постепенной атрофии глазных мышц и снижению остроты зрения

Под действием алкоголя из крови выводится кальций, что вредит здоровью зубов

Паты спирта и этанол, содержащийся в крови, омывающий ткани органов дыхания, разрушает эластическую ткань легких, что нередко вызывает болезненное расширение легких – эмфизему

Систематическое употребление алкоголя приводит к разрушению гепатоцитов, жировой дистрофии печени, ее воспалению, а в конечном итоге – к циррозу

При постоянном нахождении в организме алкоголя, кожа начинает пересыхать, терять свою эластичность и способность восстанавливаться. Меняется фактура кожи, она начинает шелушиться и менять цвет.

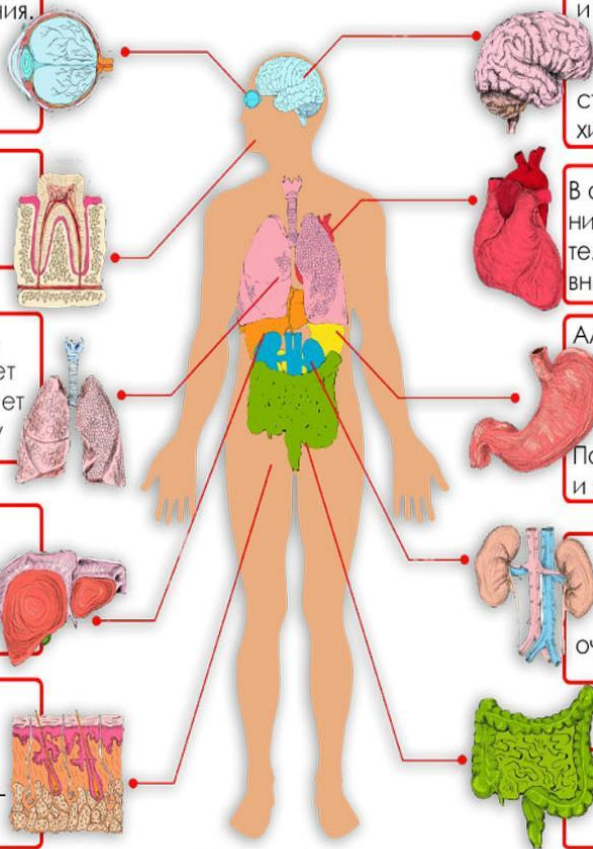
При наличии алкогольной зависимости деятельность мозговых центров постепенно замедляется и нарушается, что незамедлительно отражается на внимании и памяти. Также у алкоголиков происходят серьезные изменения в сосудистой структуре мозга, что нередко заканчивается психическими нарушениями в сознании пьющего

В очень частых случаях алкоголь приводит к появлению аритмии и кардиомиопатии. Напитки значительно быстрее провоцируют инфаркт миокарда, внезапную смерть

Алкоголь изменяет свойства желудочной слизи, которая защищает слизистую желудка от повреждения желудочным соком. Потому алкоголь способствует повреждению желудочной стенки. Повреждение стенки желудка приводит к гастриту и язве желудка или двенадцатиперстной кишки.

Все спиртные напитки, даже пиво, оказывают крайне негативное влияние на фильтрационную и выделительную функции почек. Это, в свою очередь, провоцирует развитие заболеваний

Крепкие и газированные алкогольные напитки сильнее всего влияют на слизистую кишечника



Davlenie.Guru



Алкоголь для мужчин и женщин

У мужчин:

- 1 ИЗМЕНЕНИЕ СТРУКТУРЫ МУЖСКИХ ПОЛОВЫХ ЖЕЛЕЗ**
- 2 СНИЖЕНИЕ КОЛИЧЕСТВА ВЫРАБАТЫВАЕМЫХ СПЕРМАТОЗОИДОВ**

До 70% от нормы.

- 3 ДЕФОРМАЦИЯ ПОЛОВЫХ КЛЕТОК**

Половые клетки деформируются и не способны выполнять свои функции.

- 4 ПАДЕНИЕ ТЕСТОСТЕРОНА**

Снижается производство мужского полового гормона – тестостерона.

- 5 ФЕМИНИЗАЦИЯ ВНЕШНОСТИ**

Происходит процесс феминизации внешнего вида алкоголика – во внешности появляются женские черты.

У женщин:

- 1 РАССТРОЙСТВА МЕНСТРУАЛЬНОГО ЦИКЛА**

- 2 КЛИМАКС**

Климакс наступает на 10–15 лет раньше.

- 3 БЕСПЛОДИЕ**

Яичники подвергаются жировому перерождению, и яйцеклетки в них перестают созревать.

- 4 ВИРИЛИЗАЦИЯ ВНЕШНОСТИ**

Гормональный дисбаланс приводит к вирилизации, т. е. проявлению мужских черт во внешнем облике.



Мифы про алкоголь

- Миф №1. Алкоголь полноценный продукт питания
- Миф №2. Алкоголь выводит радиацию
- Миф №3. Алкоголь — хороший способ согреться
- Миф №4. Алкоголь — отличное средство от вирусных инфекций
- Миф №5. Алкоголь улучшает потенцию
- Миф №6. Алкоголь в небольших дозах — надежная профилактика сердечно-сосудистых заболеваний
- Миф №7. Алкоголь — мощный антидепрессант
- Миф №8. Алкоголизм — неизлечимое заболевание
- Миф №9. Алкоголизм успешно лечится без ведома больного
- Миф №10. Слабый алкоголь не так вреден, как крепкий
- Миф №11. стакан красного вина в день – полезен.



Польза или вред – Красное вино?

- Полезные свойства приписывали веществу **РЕСВЕРАТРОЛ**
- Американский исследователь Дипак Дас (Dipak Das), профессор факультета хирургии и директор сердечно-сосудистого исследовательского центра Университета Коннектикута сфальсифицировал данные о полезных свойствах компонента красного вина – ресвератрола, сообщает Medical News Today.
- В 2008 году руководство университета получило анонимный сигнал о недобросовестности этих отчетов. Проверка заняла 3 года, было выявлено порядка 145 эпизодов фальсификации.



Исследование «французский парадокс»

- Флавоноиды (полифенолы, антоцианы и другие) содержатся во многих овощах и фруктах яркой окраски. Этих веществ много в темных ягодах типа ежевики, черники и бразильского асаи — примерно 500-600 мг на 100 г, а абсолютным лидером является черный рис — более 1000 мг.
- Порция черного риса или темного шоколада содержит столько же разрушающих холестерин антиоксидантов, сколько 7 бутылок натурального красного вина. Никаких других веществ, способных быть «полезными» и содержащихся исключительно в алкоголе, научными исследованиями выявлено не было.

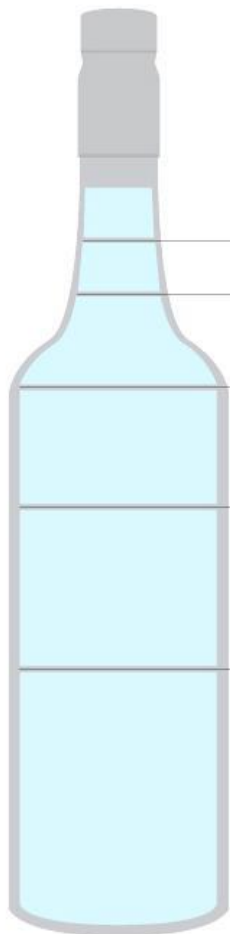


Сколько пили в России в 18-м веке?

*Потребление алкоголя в России и СССР на душу населения
(без учёта кустарного производства)*



Стоимость бутылки водки



ФОРМИРОВАНИЕ РОЗНИЧНОЙ ЦЕНЫ ДЛЯ 1 БУТЫЛКИ ВОДКИ*

ЗАРАБОТОК ПРОИЗВОДИТЕЛЯ **5 РУБ.**

ЗАТРАТЫ НА ЛОГИСТИКУ **5 РУБ.**

НДС **25 РУБ.**

СЕБЕСТОИМОСТЬ БУТЫЛКИ ВОДКИ **35 РУБ.**

НАЦЕНКА РОЗНИЦЫ **60 РУБ.**

АКЦИЗ **100 РУБ.**

*По данным специалистов Алкогольной сибирской группы



Манипуляция в СМИ, стоимость рекламы

МАНИПУЛЯЦИИ В РЕКЛАМЕ СИГАРЕТ

ЦЕННОСТЬ:

Любовь, соблазн и флирт

ИЛЛЮЗИЯ:

«Да, я курю. Но зато я живу насыщенной, богатой личной жизнью и умею себя подать».

ПРИМЕРЫ:

* «Еще один повод познакомиться...»
(слоган сигарет торговой марки LM).

ПРИМЕРЫ ВИЗУАЛЬНЫЕ:



Из чего состоит сигарета?



Что такое лицо курильщика?

Лицо курильщика

Эффект за короткий срок

- Ломкие волосы
- В среднем, больше прыщей и пятен
- Выше риск угревой сыпи
- Бледнее кожа из-за ухудшенного кровоснабжения
- Желтые зубы (от никотина и смол)



Эффект за долгий срок

- Обычно быстрее начинается облысение, волосы теряют цвет
- Ниже тонус век (усталые глаза)
- Провисание кожи щек ведет к тому, что опускаются уголки рта (печальный вид)
- Больше морщинок у рта, контуры губ «старят» лицо
- В пять раз больше морщин
- Выше риск потери зубов

