A photograph of a snowy forest path. The trees are heavily covered in snow, and the ground is a thick layer of white. A warm, golden light source, possibly a lamp or a fire, is visible in the distance, casting a glow on the snow and trees. The overall atmosphere is serene and quiet.

**Обследование
психоречевого развития
ребёнка раннего возраста**

Е.В.Шереметьева

Литература

1. Выготский Л.С. Диагностика развития и педологическая клиника трудного детства // Собрание сочинений: В 6-ти т. Т. 5. Основы дефектологии / Под ред. Т.А. Власовой. – М., 1983.
2. Диагностика психического развития детей от рождения до 3 лет: Методическое пособие для практических психологов/ - Е.О. Смирнова, Л.Н. Галилузова, Т.В. Ермолова, С.Ю. Мещерякова. 2-е изд. испр. и доп. – СПб.: «ДЕТСТВО-ПРЕСС», 2005.
3. Диагностика психоречевого развития ребёнка раннего возраста / Е.В.Шереметьева. – М.: НКЦ, 2013

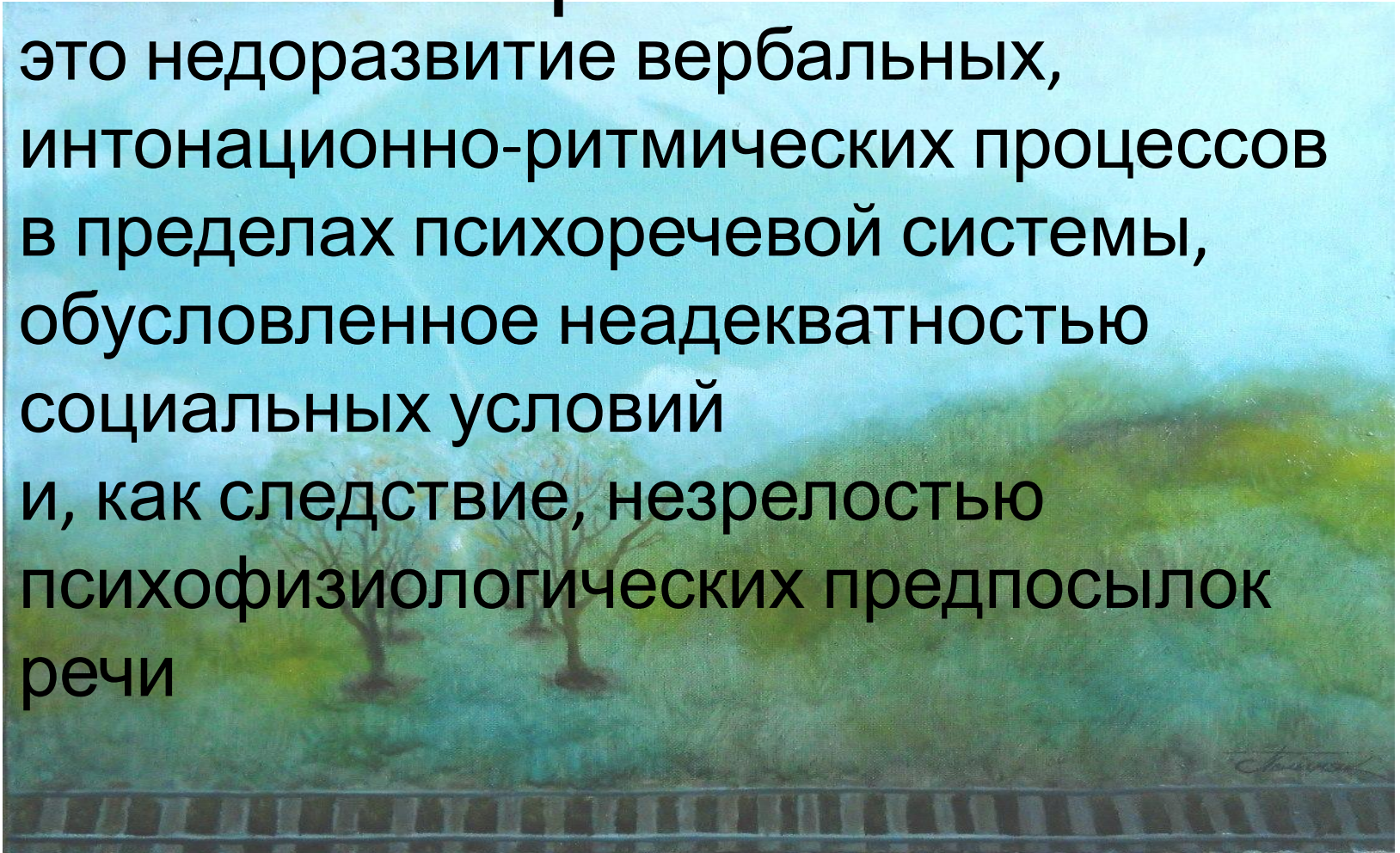
Задачи диагностики

1. Выявить скрытые трудности в развитии ребёнка раннего возраста.
2. Определить тип речевого развития.
3. Разработать индивидуальную программу коррекции.
4. Научить родителей своевременно увидеть сложности в психоречевом развитии ребёнка и обратиться за помощью к специалистам к

специалистам

Отклонения в овладении речью

это недоразвитие вербальных,
интонационно-ритмических процессов
в пределах психоречевой системы,
обусловленное неадекватностью
социальных условий
и, как следствие, незрелостью
психофизиологических предпосылок
речи



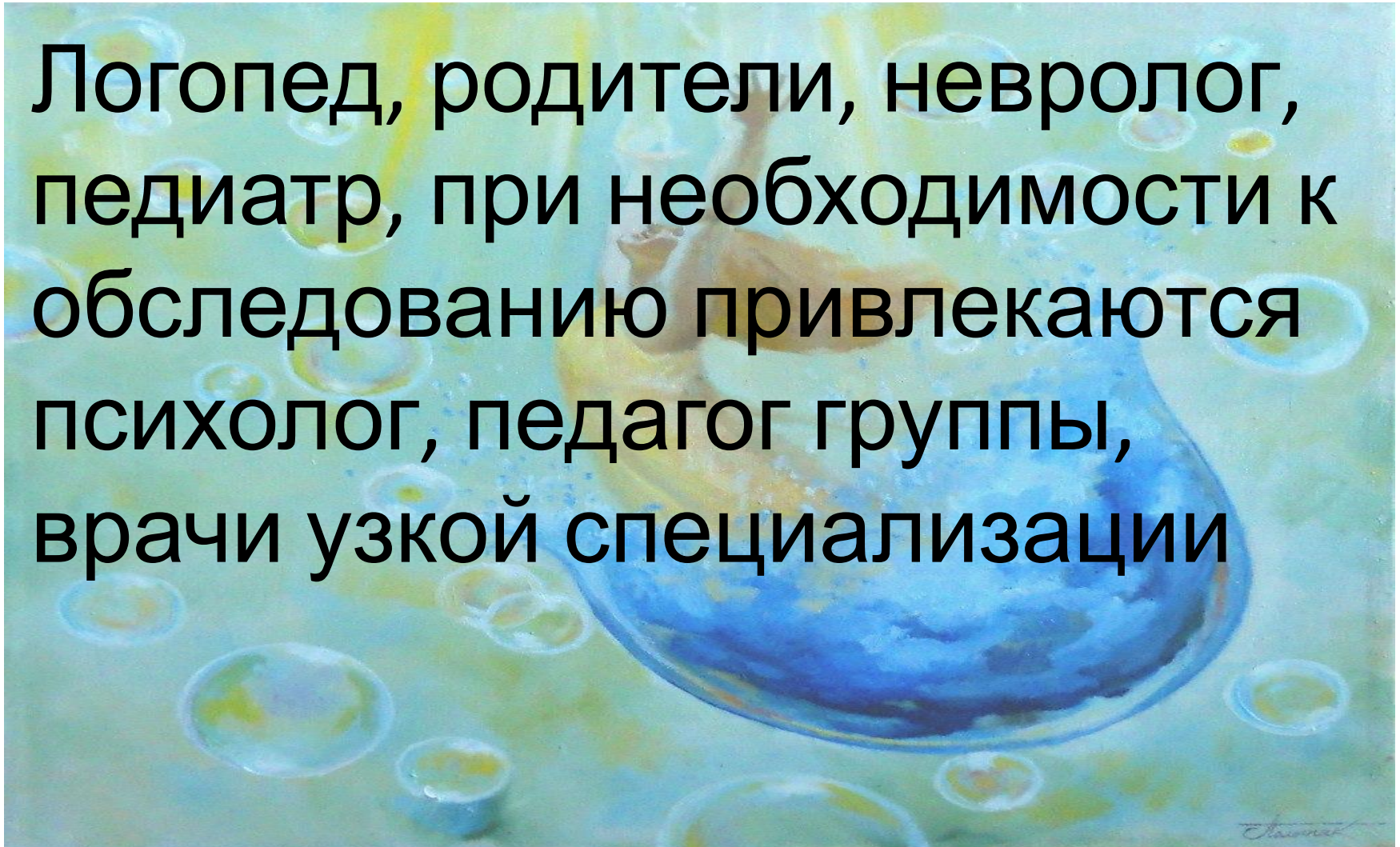
Блоки параметров обследования

- психофизиологические компоненты;
- коммуникативные компоненты;
- естественная речевая среда;
- собственная языковая продукция ребенка



Участники обследования

Логопед, родители, невролог,
педиатр, при необходимости к
обследованию привлекаются
психолог, педагог группы,
врачи узкой специализации



Этапы обследования

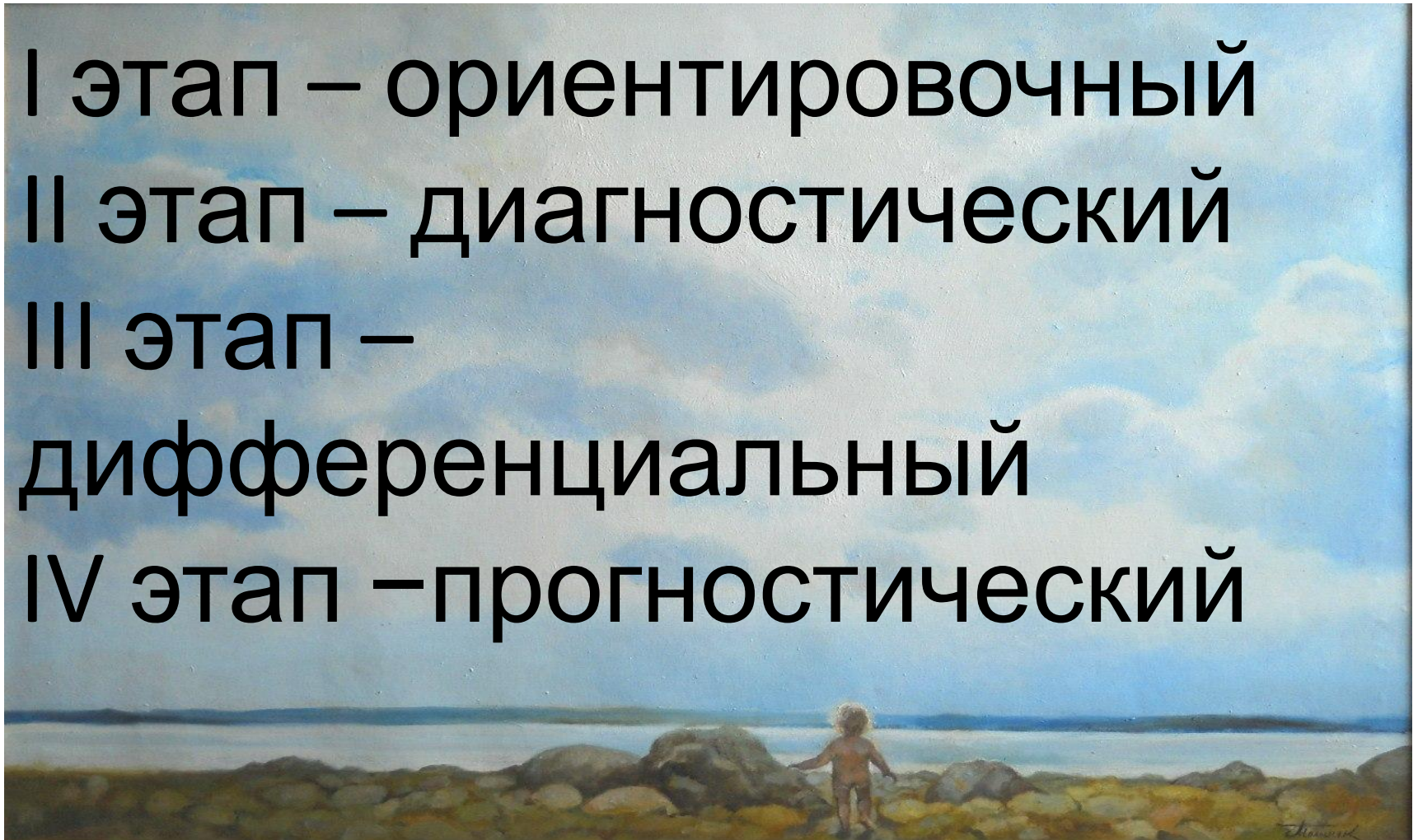
I этап – ориентировочный

II этап – диагностический

III этап –

дифференциальный

IV этап – прогностический



Ориентировочный этап

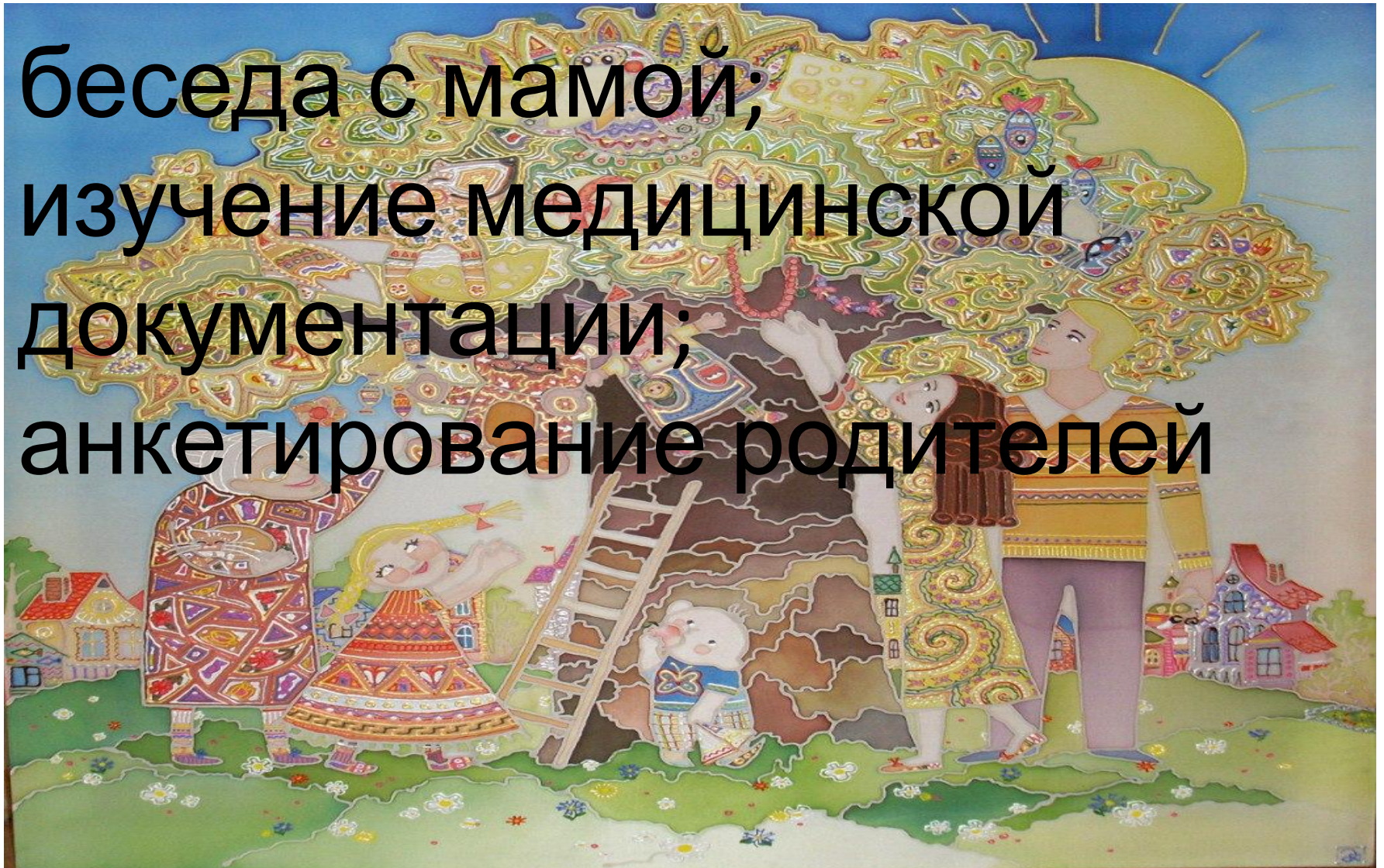
- сбор анамнестических данных;
- определение актуального соматического и неврологического статуса ребенка;
- изучение микросоциальных условий развития ребенка

Задачи сбора анамнестических данных

- наиболее полное выявление наличия пренатальной, натальной и постнатальной патологии;
- детальное изучение соматического и неврологического статуса ребенка;
- изучение наследственной предрасположенности к

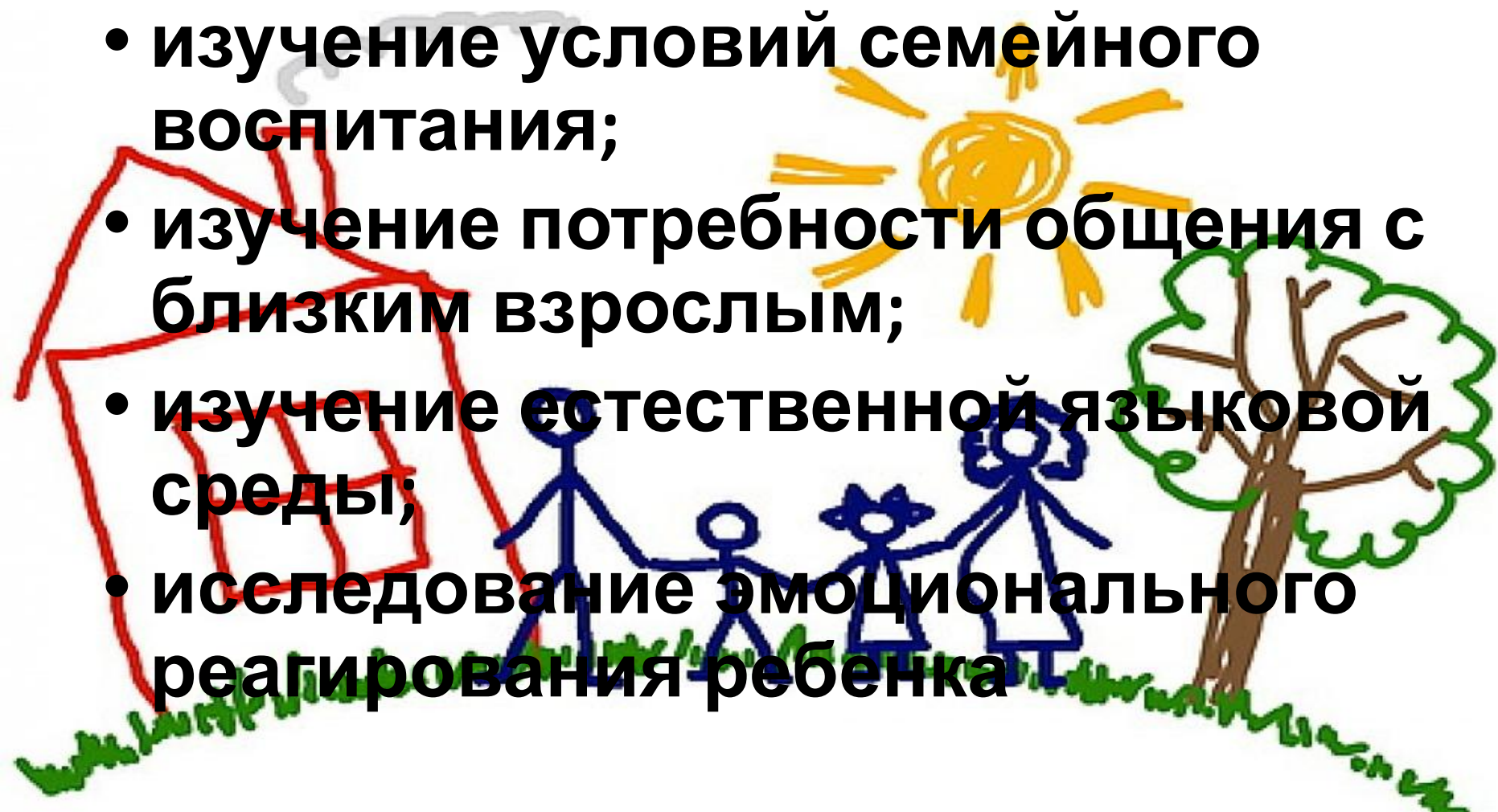
Методы обследования

беседа с мамой;
изучение медицинской
документации;
анкетирование родителей



Задачи изучения микросоциальных условий

- изучение условий семейного воспитания;
- изучение потребности общения с близким взрослым;
- изучение естественной языковой среды;
- исследование эмоционального реагирования ребенка



Методы

- анкетирование родителей;
- анкетирование воспитателей групп;
- наблюдение за общением близких *взрослых с ребенком* при расставании в детском саду утром и при встрече вечером;
- наблюдение за общением *ребенка со взрослым* в аналогичных ситуациях;
- наблюдение за эмоциональным реагированием ребенка

Стимуляция потребности общения близким взрослым (М)

Чтение детской литературы дома:

- читают каждый день – +2;
- читают несколько раз в неделю – +1;
- читают редко: заняты взрослые – 1 балл;
- ребёнок отказывается слушать – 2 балла.

Стимуляция речевого развития взрослыми:

- оречевление совместных действий – +1;
- учат имитировать речевые звуки в игровой форме - +1
- просят повторить, сказать – +1

Общение родителей с ребенком (М1)

Общение родителей с ребенком утром при расставании:

- помогают ребенку раздеться и сложить одежду в шкафчик (этот вариант предполагает мотивацию общения через деловое сотрудничество) – +1.
- раздевают, складывают одежду в шкафчик и уходят -2;
- оставляют ребенка и сразу уходят - -1;

Общение с ребенком при встрече вечером:

- помогают ребенку одеться самому (вариант мотивации общения посредством делового сотрудничества) –+ 2;
- интересуются у педагога, как прошел день – +2;
- быстро одевают и забирают - -2;
- не испытывают интереса - -1

Общение ребенка с родителями (M2)

Общение ребенка с родителями утром при расставании

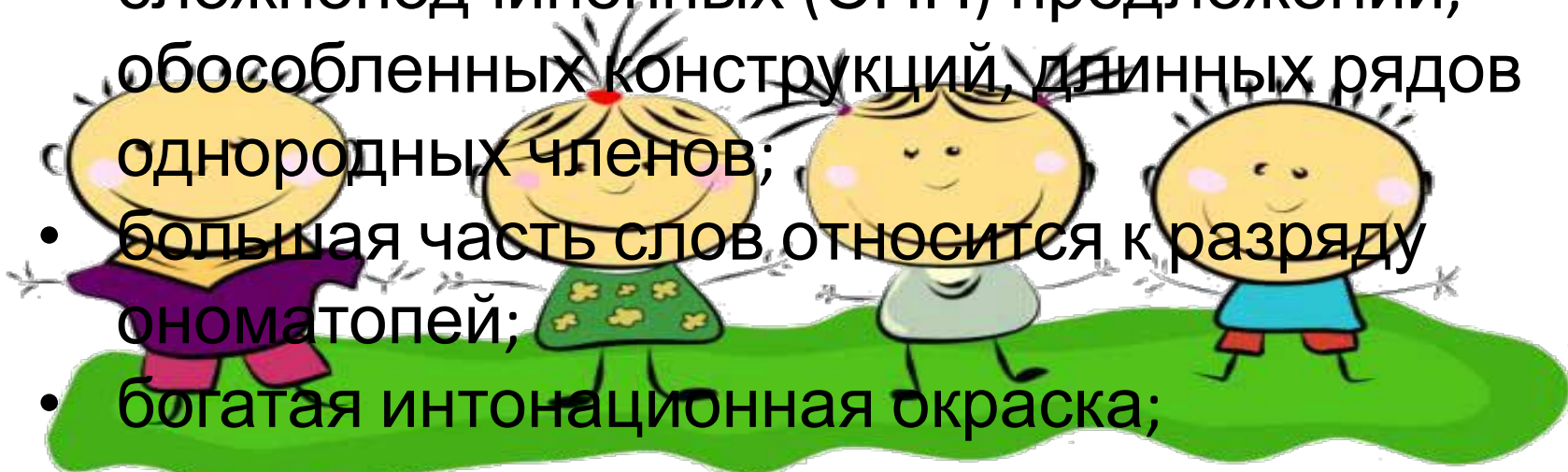
- целует родителя и машет рукой «до свидания» - +2;
- поплачет и успокаивается - +1;
- никак не реагирует на расставание - -2;
- истерически рыдает и держит за ноги - -1.

Общение ребенка с родителем при встрече:

- радуется, «отвечает» на вопросы родителя - +2;
- радуется, инициирует беседу - +2;
- получает конфетку (или что-нибудь другое) и дает возможность себя одеть - -2;
- не испытывает никаких эмоций - -2;
- не хочет идти из группы и- -1

Языковая среда / положительные характеристики речи взрослых

- простые нераспространенные предложения;
- частые повторы, сопровождаемые перестановкой компонентов предложения;
- отсутствие сложносочиненных (ССП) и сложноподчиненных (СПП) предложений, обособленных конструкций, длинных рядов однородных членов;
- большая часть слов относится к разряду ономатопей;
- богатая интонационная окраска;
- включенность речи в ситуацию;
- коррекция (шлифовка) речи ребенка



Состояние эмоционального развития ребёнка (Е)

Реагирование на похвалу или порицание взрослого:

- адекватно реагирует на похвалу/порицание - +1;
- не реагирует/реагирует неадекватно на похвалу/порицание - -1;
- проявляет эмпатию (сочувствует детям, делится игрушками и т.п.) - +2;
- проявляет агрессию - -2.

Мимические проявления удовольствия или неудовольствия:

- движения лицевой мускулатуры выразительны - +2;
- снижена или отсутствует способность мимического выражения эмоционального состояния - -2.

Наличие или отсутствие самоуспокаивающих движений:

- Самоуспокаивающие движения отсутствуют - +1;
- Наличие самоуспокаивающих движений (яктация, сосание пальцев, раскачивание и т.п.) - -1

Способность ребёнка к волевым усилиям (V)

- Увлечённо и продуктивно играет простыми бытовыми предметами или сюжетными игрушками сам - +2;
- играет игрушками только со взрослым (требует постоянного присутствия взрослого) - +1;
- играет игрушками только по инициативе взрослого (сам не испытывает интереса к игрушкам) - -1;
- не играет простыми игрушками (манипулирует игрушками или неадекватно применяет их) - -2.

Диагностический этап

- обследование психофизиологических компонентов овладения речью;
- изучение когнитивных компонентов речевого развития ребенка;
- обследование доступных ребенку средств общения (логопед)

Обследование психофизиологических компонентов (зрительное восприятие)

- лицевой гнозис, как способность и умение определять реальные лица или их изображения;
- предметный гнозис, как способность и умение определять предметы реального мира или их изображения;
- симультанный гнозис, как способность и умение целостно воспринимать сюжет, изображённый на картинке;
- цветовой гнозис, как способность и умение различать цвета по их названию

Основные методы обследования

- Наблюдение за ребёнком в процессе беседы;
- Предъявление изображений лиц на картинках (не более двух картинок одновременно)
- Предъявление изображений простых сюжетов (зайка кушает, мишка идёт и т. п.)
- Предъявление изображения сложного сюжета по тексту знакомой ребёнку сказки

Критерии оценивания сформированности зрительного восприятия

- выполнение ребёнком заданий на восприятие лиц, реальных предметов, предметов изображённых на предметных картинках, простых сюжетов оценивается как +1 балл,
- невыполнение данных проб оценивается как - 2 балла;
- выполнение проб восприятие лиц, изображённых на картинке, восприятие сложных сюжетов оценивается как +2 балла,
- невыполнение этих проб оценивается как – 1 балл.
- Выполнение задания на определение цвета оценивается как + 2 балла,
- невыполнение данного задание оценивается как 0 баллов

Экспресс-пробы (зрительное восприятие)

- Ребёнок смотрит в глаза говорящему с ним взрослому
- Ребёнок показывает простой сюжет на картинке

Обследование психофизиологических компонентов (слуховое восприятие)

- Фонематический слух
дифференциация звуков [и]-[о]; дифференциация звуков [у]-[о]; дифференциация твёрдых и мягких согласных звуков; дифференциация наличия и отсутствия согласного звука; дифференциация звуков [р]-[д], дифференциация звуков [м]-[б]; дифференциация звуков [л]-[н]; дифференциация звуков [р]-[л]; дифференциация звуков [л]-[з]; дифференциация передне- и заднеязычных звуков; дифференциация лабиальных и переднеязычных звуков [б]-[д]; дифференциация лабиальных и заднеязычных звуков [б]-[г]; дифференциация переднеязычных звуков [з]-[д]; дифференциация заднеязычных звуков [к]-[х]; дифференциация звонких и глухих согласных , дифференциация звуков [ш]-[с]; дифференциация звуков [р]-[й]

Основные методы обследования

- Предъявление парных картинок с изображениями предметов, обозначаемых словами, близкими по звучанию, но различными по значению

Обязательное условие: предметы, изображённые на картинке, должны быть хорошо известны ребёнку. В случае, если ребёнок не знает значения слова, надо провести предварительную работу по ознакомлению со значением слова

- *кит-кот* (дифференциация звуков [и]-[о]); *стул-стол* (дифференциация звуков [у]-[о]);

- *мышка-мишка, лук-люк, галка-галька* (дифференциация твёрдых и мягких согласных звуков); *Ваня-Аня, Коля-Оля, дудка-утка* (дифференциация наличия и отсутствия согласного звука);

Неречевое слуховое восприятие (NvAG)

Основные методы – выполнение заданий:

- Что звучит?
- Кто как говорит?
- Где звучит?

Обследование фонематического восприятия

- Понимание прочитанного
- Понимание одноступенчатой,
двухступенчатой и трёхступенчатой
инструкции

- *рама-дама* (дифференциация звуков [р]-[д]),
- *мак-бак* (дифференциация звуков [м]-[б]);
- *ложка-ножка* (дифференциация звуков [л]-[н]);
- *лак-рак, рожки-ложки* (дифференциация звуков [р]-[л]);
- *лайка-зайка* (дифференциация звуков [л]-[з]);
- *робот-хобот, салат-халат, Гаша-Даша*, (дифференциация передне- и заднеязычных звуков);
- *бочка-дочка* (дифференциация лабиальных и переднеязычных звуков [б]-[д]);
- *град-брат, грош-брошь* (дифференциация лабиальных и заднеязычных звуков [б]-[г]);
- *зверь-дверь* (дифференциация переднеязычных звуков [з]-[д]);
- *мука-муха, макать-махать* (дифференциация заднеязычных звуков [к]-[х]);

- *букет-пакет, удочка-уточка, сова-софа, коза-коса* (дифференциация звонких и глухих согласных) ,
- *мишка-миска, крыша-крыса* (дифференциация звуков [ш]-[с]);
- *марка-майка, галка-гайка, маяк-моряк* (дифференциация звуков [р]-[й]).

Обследование произвольных движений и действий

- пищевое поведение ребёнка;
- двигательные возможности губных мышц;
- двигательных возможностей мышц языка;
- двигательные возможности нижнечелюстных мышц

Пищевое поведение ребёнка

Характер пищи предпочитаемой ребёнком:

- ест разнообразные по твёрдости продукты - +2;
- отказывается от мясного гуляша, сырых твёрдых овощей - -1;
- предпочитает измельченные до однородного состояния массы - -1.

Время выполнения жевательных движений:

- тщательно пережевывает твердую пищу и глотает - +2.
- быстро устает при пережевывании, выплевывает - -1;
- вообще не приступает к самостоятельному приему пищи - -1.

Двигательные возможности губных мышц

Участие губных мышц в захвате жидкой пищи:

- объем движений губных мышц достаточный - +1;
- объем движений губных мышц не достаточный - -1.

Участие губных мышц в захвате твёрдой пищи

- губные мышцы принимают активное участие (принимают положение откусываемого продукта) - +1;
- губные мышцы не принимают участие (остаются в нейтральном положении) - -1.

Участие губных мышц в удержании пищевого комка в полости рта:

- в процессе жевания губы сомкнуты - +1;
- в процессе жевания губы разомкнуты - -1.

Состояние носогубной складки

- носогубная складка парная - +1;
- носогубная складка односторонняя - -1;
- носогубная складка отсутствует - -2.

Двигательные возможности мышц языка

Рефлекторное облизывание губ языком в процессе питания:

- ребёнок облизывает губы широким языком - +2;
- ребёнок облизывает губы выраженным кончиком языка - +1;
- ребёнок облизывает кончиком языка только уголки губ - -1;
- ребёнок пытается облизать верхнюю губу спинкой языка с невыраженным кончиком языка - -1;
- ребёнок не облизывает испачканные губы - -2.

Положение языка в свободной деятельности:

- язык находится в полости рта и его не видно - +1;
- ребёнок «помогает» себе языком при затруднениях - +1;
- язык постоянно находится в межзубном положении - -2

Двигательные возможности нижнечелюстных мышц

Объем жевательных движений

- достаточно широко открывает рот при откусывании - +1;
- недостаточно открывает рот при откусывании - - 1;
- рот закрыт в процессе свободной деятельности - +1;
- рот приоткрыт в процессе свободной деятельности - -1.

Время выполнения жевательных движений:

- тщательно пережёвывает твёрдую пищу - +2;
- быстро устает при жевании твёрдой пищи - - 1;
- не жуёт твёрдую пищу - - 2

Обследование когнитивных компонентов

- предметная деятельность ребенка;
- игровые действия;
- оречевление игровых действий

Положительные характеристики предметной деятельности ребенка

- моет руки: самостоятельно без помощи взрослых намыливает и смывает мыло с рук - + 1;
- самостоятельно берет полотенце и старательно вытирает руки - + 1;
- самостоятельно чистит зубы - +1;
- показывает, как надо чистить зубы (без зубной щётки), у ребёнка сформирован символический уровень произвольного движения - +2;
- самостоятельно ест, держит ложку или в правой или в левой руке - +1;
- хорошо пьет из чашки - + 1;
- собирает пирамидку, можно без учета величины - + 1;

Отрицательные характеристики показателей

- не моет руки самостоятельно или делает это крайне неловко (мыло выскользывает, не умеет тереть рука об руку) - - 1;
- руки или не вытирает совсем или ждет, когда ему вытрет взрослый, иногда даже не знает, где висит его полотенце - - 1;
- чистят ребенку зубы взрослые - - 1;
- не понимает инструкцию «покажи, как ты чистишь зубы» без наличия зубной щётки – 0;
- не умеет самостоятельно есть ложкой/вилкой; без вмешательства взрослого перекладывает ложку/вилку то в правую, то в левую руку - - 2;
- все еще сосет соску или пьет из поильника - - 2;
- сам не может собрать пирамидку, не попадает на стержень - - 1;

Положительные характеристики игровых действий ребенка

- процессуальные игровые действия (ребенку важен сам процесс выполнения, без завершения: водит утюгом по гладильной доске, водит туда-сюда машинку и т.п.) +1 балл;
- процессуальные игровые действия с элементами замысла (процесс завершается: машина едет в гараж и там останавливается, кладет салфетку на гладильную доску и водит утюгом, потом складывает салфетку или кладёт её на стол и т.п.) +1 балл;
- сюжетно-отобразительные игровые действия (строит гараж, прежде чем поставить туда машину; варит суп, прежде чем покормить куклу и т.п.) +2 балл;
- игровые действия соответствуют сюжету игры (организованные задания-игры выполняет) +1 балл;
- использование предметов-заменителей (ребенок использует брусок как сотовый телефон: нажимает кнопки, подносит к уху и т. п.) +2 балл.

Отрицательные характеристики игровых действий ребенка

- неадекватные действия с игрушкой (игровые действия ребенка не соответствуют функциональным назначениям игрушки) -1 балл;
- манипуляции с предметами (возьмет в руки игрушку/предмет и тут же поставит, чтобы взять следующую) – 2 балла;
- игровые действия не соответствуют сюжету игры (кормит из чашки, поит из тарелки, не использует столовые приборы) – 2 балла;
- отказывается выполнять задания-игры – 1 балл.

Оречевление игровых действий

Положительные характеристики оречевления игровых действий ребенка:

- оречевляет свои игровые действия +2;
- инициирует «разговор» по телефону +1;
- сопровождает свои игровые действия постоянными фонациями + 1.

Отрицательные характеристики оречевления игровых действий ребенка:

- редкие фонационные возгласы эмоционального характера - 1;
- ждет молча обращения к себе по телефону - 2;
- играет молча -1.

Обследование доступных средств общения

- неречевые средства коммуникации: *взгляд на лицо, в глаза говорящего, коммуникативные жесты,*
- голосовые средства коммуникации: *вокабулы, умение модулировать голосом,*
- первичные языковые средства коммуникации: *звукоподражания, ритмическая организация первичной речевой продукции, слова, фразы.*

Неречевые средства коммуникации

Положительные характеристики неречевых средств коммуникации:

- смотрит на лицо говорящего взрослого в процессе общения - +1 балл;
- смотрит в глаза говорящего в процессе общения - +2 балла;
- протягивает ладонь по направлению к предмету и сжимает и разжимает пальцы - +1;
- протягивает ладонь по направлению к взрослому и сжимает и разжимает пальцы – +2;
- протягивает руку для приветствия (для рукопожатия) - +2;
- машет рукой при прощании «пока» - +1.

. Ритмическая организация первичной речевой продукции ребёнка

- Посчитайте общее количество слов ребёнка (100 %).
- Посчитайте количество слов с ударением на первом слоге (хореически организованные).
- Определите, сколько процентов хореически организованных слов в начальном лексиконе ребёнка.
- Посчитайте количество слов с ударением на втором слоге (ямбически организованные слова).
- Определите сколько процентов ямбически организованных слов в начальном детском лексиконе.

Начальные языковые средства общения

Положительные характеристики начальных языковых средств общения ребенка:

- наличие вокабул для голосового обозначения предметов или объектов - +1;
- подражает голосовым модуляциям взрослого в игре «Уложи куклу спать» - +1;
- самостоятельные голосовые модуляции в игре «Уложи куклу спать» - +2;
- хореически организованные слова и ямбически организованные слова в начальном лексиконе ребёнка соотносятся от 40% до 50% (хореев) и соответственно от 60% до 50% (ямбов) - +2;
- хореически организованные слова и ямбически организованные слова в начальном лексиконе ребёнка соотносятся от 60% до 70% (хореев) и соответственно от 40% до 30% (ямбов) - +1.

Дифференциальный этап

- разграничение отклонений речевого развития и задержки речевого развития темпового характера;
- определение типа отклонений речевого развития с помощью графического изображения коммуникативного профиля ребёнка

Типы отклонений речевого развития по степени выраженности

- резко выраженные отклонения в овладении речью или резко выраженные отклонения речевого развития (Рв ООР / РвОРР)
- выраженные отклонения в овладении речью или выраженные отклонения речевого развития (В ООР / В ОРР)
- не резко выраженные отклонения в овладении речью или нерезко выраженные отклонения речевого развития (Нрв ООР / Нрв ОРР)

Типы отклонений речевого развития по генезу и проявлениям

- отклонения в овладении речью, обусловленные недоразвитием психофизиологических компонентов (ООР Пф генеза)
- отклонения в овладении речью, обусловленные недоразвитием когнитивных компонентов (ООР К генеза)

Прогностический этап

- составление индивидуального коммуникативно-языкового профиля ребёнка;
- составление плана коррекционно-предупредительного воздействия;
- определение круга специалистов, необходимых

