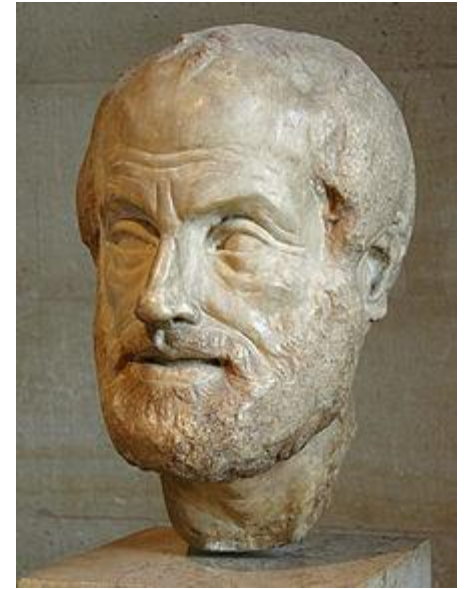


Основные категории менеджмента, признаки организации, внутренняя и внешняя среда.

*Преподаватель
Поповцева Галина Николаевна*

Основные категории

□ Категория -это — специальное понятие, используемое при построении теорий. (в философии первый использовал Аристотель)



□ Категории менеджмента* - наиболее общие и фундаментальные понятия, отражающие существенные всеобщие свойства и устойчивые отношения (связи*) в процессах и структуре управления организацией.

Основные категории

- ▣ Мы уже сталкивались с следующими понятиями в менеджменте,
- ▣ Вспомним их:
 - организация (как система управления),
 - объект управления,
 - субъект управления,
 - прямые и обратные связи,
 - окружающая среда и ее составляющие
 - функции менеджмента.

Остановимся поподробнее на понятии организация

Мир бизнеса очень сложен. В нем действует множество фирм:

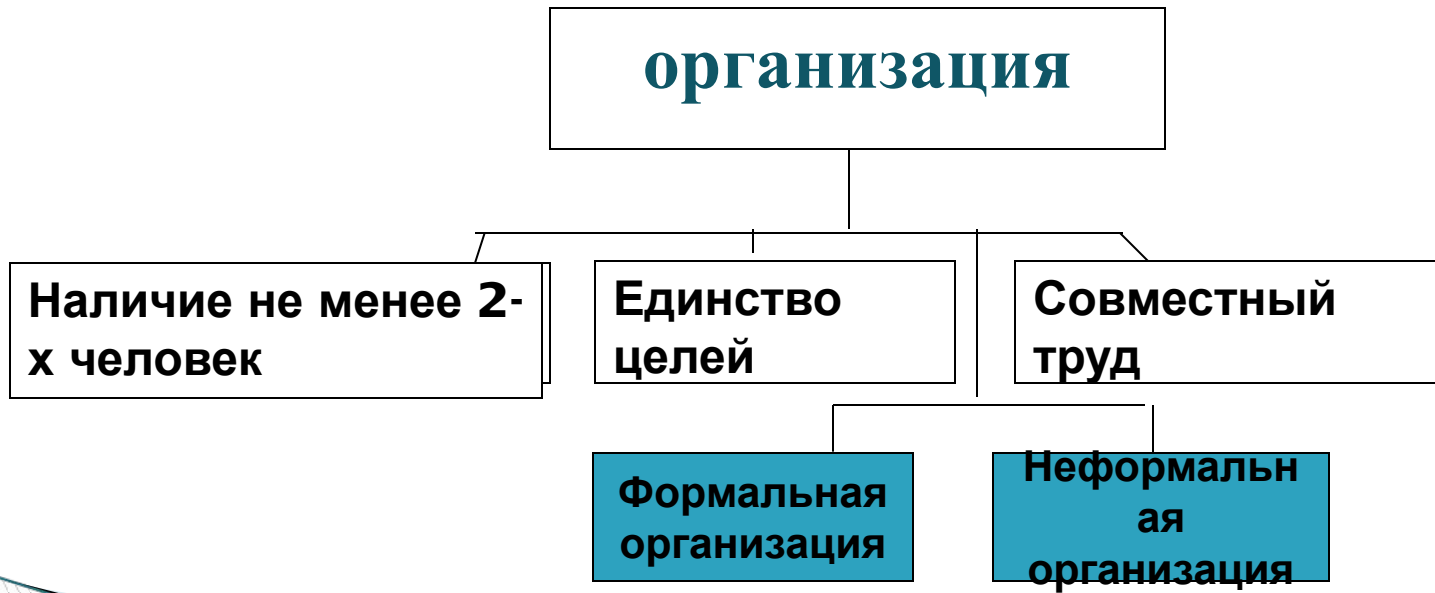
- -разные по размеру,
- -по выпускаемой продукции,
- -способам владения собственностью,
- - одни преуспевающие, др.наоборот.
- Все эти фирмы являются организациями и составляют основу мира менеджмента, поэтому являются причиной существования менеджмента.

Определение организации

- Организация- устойчивая группа лиц, взаимодействующих с помощью материальных,экономических, правовых и иных условий для решения своих проблем и достижения поставленных целей.
- Организация – группа людей (не менее 2х человек)деятельность которой координируется для достижения общей цели.

Признаки организации

□ Чтобы считаться организацией, трудовое формирование должно отвечать следующим обязательным требованиям:

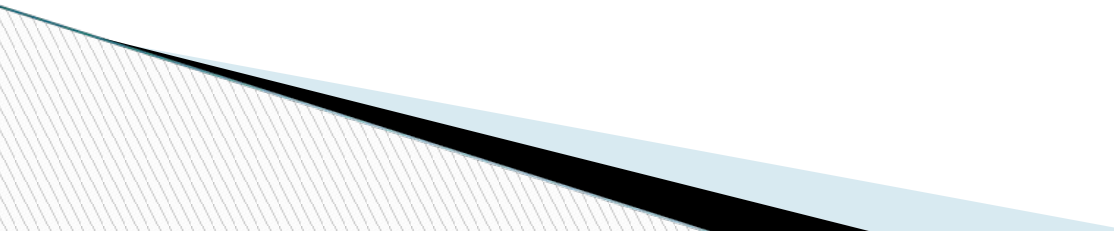




- ▣ **Формальная структура** - это официально установленные взаимоотношения (отношения власти и области ответственности за решения и их выполнения, порядок прохождения информационных потоков).
- ▣ **Неформальная структура** - это отношения людей внутри коллектива основанные на субъективных восприятиях (дружба, симпатия, неприятие, лидерство и т.д.)



ОБЩИЕ ХАРАКТЕРИСТИКИ организации

- ▣ ресурсы
 - ▣ распределение труда
 - ▣ подразделения, отделы, службы
 - ▣ зависимость от внешней среды
 - ▣ необходимость управления
 - ▣ вертикальное разделение
 - ▣ горизонтальное разделение
- 

понятие «среда»

- **Среда –это совокупность объективных условий , в которых осуществляется деятельность фирмы.**
- Любое экономическое явление всегда существует в определенной среде. Это можно сказать и об организациях. Все , что влияет на функционирование организации и составляет понятие среды. Для эффективного управления фирмой нужно понимать действия факторов среды , уметь не только определять их влияние но и предвидеть это влияние.

Различают внутреннюю и внешнюю среду.

- ▣ **Внешняя среда- это комплекс взаимосвязанных факторов , находящихся за пределами организации и оказывающих влияние на производственную и финансово-хозяйственную деятельность компании.**
- ▣ **Влияние факторов внешней среды на устойчивость положения компании на рынке получило признание лишь в 50-е гг 20века.**

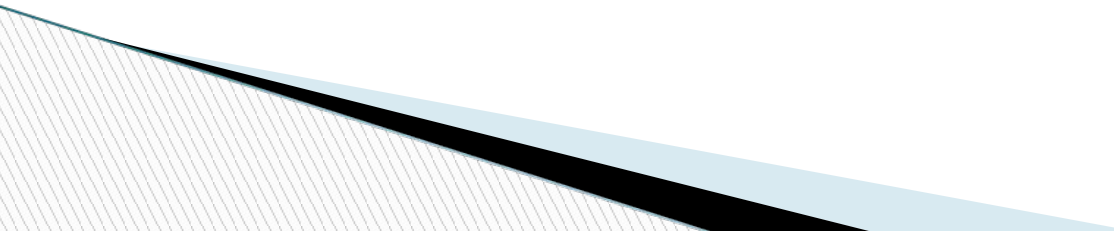
- ▣ Все факторы внешней среды можно условно разделить на две основные подгруппы: прямого и косвенного воздействия.
- ▣ Существует несколько моделей внешней среды
7,12,20 факторная

Среда прямого воздействия

- потребители
- поставщики материальных, финансовых, трудовых ресурсов
- конкуренты
- законы и гос.органы
- профсоюзы



Среда косвенного воздействия

- ▣ состояние экономики
 - ▣ научно-технический прогресс
 - ▣ политика
 - ▣ социальные факторы
 - ▣ международные события
- 

Потребители – один из основных и наиболее подвижных факторов

- именно они определяют, какую продукцию производить и по какой цене ее можно продавать.
- В условиях насыщенного рынка вкусы и запросы потребителей меняются стремительно и для менеджеров фирмы важно хорошо знать своих потребителей , что бы выпускать востребованный товар и услуги.

Поставщики

- ▣ Поставщики ресурсов – все виды ресурсов организация получает через поставщиков.
- ▣ В России обеспечение ресурсами является одной из самых актуальных проблем.



Поставщики



- После распада СССР , закрытия ряда предприятий, на рынке стало недоставать некоторых видов продукции, являвшихся исходными **материальными ресурсами** для других производств. Это приводило к монополизации и искусственному завышению цен.

Поставщики

- Самый проблемный фактор на сегодняшний день **«поставщики персонала»**, система подготовки и переподготовки кадров пока недостаточна отработана и на этом рынке наблюдается в некотором роде «голод».





Конкуренты

□ Конкуренты – это фактор определяющий стратегию, цели и задачи предприятия. Востребованность продукции иногда не может спасти предприятие от краха из-за жесткой позиции конкурентов.



Законы и государственные органы

- ▣ - формируют нормативную базу создания и функционирования предприятия.

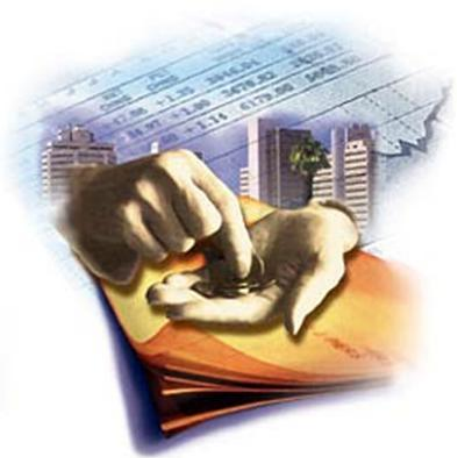
Сегодня незнание законов и норм государственного регулирования, системы налогов – равносильно проигрышу и потере рынка. Менеджерам необходимо в своей деятельности учитывать и федеральные и местные законодательные акты.

Профсоюзы

- ▣ **Профсоюзы** также могут оказывать большое влияние на деятельность организации. История профсоюзного движения знает немало примеров, когда по инициативе профсоюзов осуществлялись забастовки, останавливающие производства и целые отрасли, решались вопросы сокращения рабочего дня , повышения зарплаты и т.д.

СРЕДА КОСВЕННОГО ВОЗДЕЙСТВИЯ

- данная среда не оказывает непосредственного влияния на организацию, но сказывается на ее деятельности.



Состояние экономики – включает уровень цен и тарифов, инфляции, платежеспособный спрос, банковскую политику, курс национальных валют и т.д.

▣ **Политика** влияет на состояние экономики и деятельность государственных органов, тем самым опосредованно влияет на предприятие.



- ▣ **Научно-технический прогресс** – характеризует уровень развития науки и техники, побуждает разрабатывать и внедрять новые технологии.



- ▣ **Социальные факторы** – это традиции принятые в той или иной стране, состояние социальной инфраструктуры, наличие различных социальных программ (молодежи, нац. меньшинств, женщин, пенсионеров и т.д.).





- ▣ **Международные события** –оказывают влияние на экономику страны и следовательно на предприятие, но и непосредственно влияют если предприятие международное (таможенная, налоговая политика, миграционная, валютная и т.д.)

Взаимосвязь факторов внешней среды

- ▣ Взаимосвязь факторов внешней среды очевидна.
- ▣ *Степень одновременного воздействия тех или иных факторов* внешней среды на компанию называется **сложностью внешней среды.** Т.е. определяется число факторов, на которые организация обязана реагировать.

Взаимосвязь факторов внешней среды

- ▣ *Скорость происходящих в окружающей среде изменений* определяет ее подвижность. С развитием рыночной экономики подвижность растет. Наибольшая подвижность **В.С.**сопутствует предприятиям в таких отраслях как электроника, фармацевтика, компьютерное производство, химическое, т.к. в эти отрасли наиболее подвержены НТР.

Взаимосвязь факторов внешней среды

- ▣ **Зависимость** фирмы **от количества информации**, которой она располагает, характеризует неопределенность внешней среды. Т.е. неопределенность В.С. зависит от качества информации и ее достоверности.

Принятие решения усложняется с ростом неопределенности.





Внутренняя среда

- **Внутренняя среда** – это хозяйственный организм , включающий цели и задачи управления , структуру, технологию и людей , занятых в организации:
- Схему воздействия отдельных элементов внутренней среды можно понять при изучении системного подхода.

Цели



- ▣ ***–это мысленный образ результата деятельности, желаемое состояние объекта.***

Цели могут быть:

- ▣ ***Неэкономические*** (связанные с социальными аспектами :формирование имиджа, улучшение условий труда)
- ▣ ***Экономические*** (связанные с показателями хозяйственной деятельности)



Цели

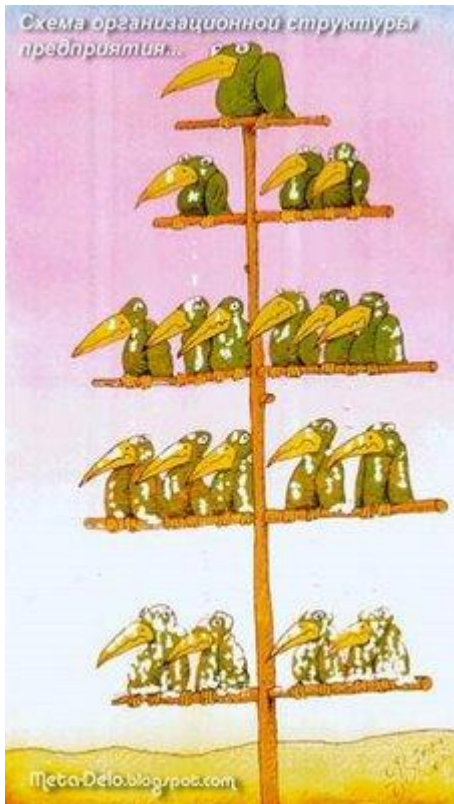
Экономические:

- ▣ **количественные** (увеличение доходов)
- ▣ **качественные** (технологическое превосходство)

Задачи



- ▣ **Задачи** – это предписанная работа , которая должна быть исполнена (задачи решаются для достижения поставленных целей).
- ▣ **Основные задачи :**
 - ▣ - работа с персоналом,
 - ▣ - работа с предметами и средствами труда,
 - ▣ - работа с информацией



Структура

Структура – это взаимосвязь составных частей, т.е. структура взаимоотношения подразделений предприятий и уровней управления.

В основу любой структуры управления положен принцип разделения труда, который дает возможность:

- -специализации трудовой деятельности,
- - рационализации использования ресурсов,
- - повышения качества и эффективности работы.

Технология

Оказывает большое внимание на управление.



▣ **Технология** – это средство преобразования сырья в продукцию и услуги, т.е. сочетание квалификационных навыков и знаний, оборудования, инструментов и инфраструктуры.

Например стандартизация (унификация) в производстве упрощает требования к работникам, но повышает требовательность к менеджерам, т.к. нужна четкая организация производства.

Универсализация же наоборот требует высокого профессионализма работников, но при этом упрощает процесс управления, поскольку больше самостоятельности в принятии решений отводится низовому звену.

Персонал



□ **Люди (персонал)** – центральный

фактор любой модели управления, от их деятельности в конечном счете зависит результат работы организации, количество и качество производимой продукции (услуг).

Эффективная работа персонала – это сочетание различных факторов:

- - учет потребностей (физиологических и психологических),
- - восприятие (уважение) в коллективе,
- - ценность как специалиста,
- - использование потенциалов человека,
- - учет способностей к выполнению к/либо конкретной работы,
- - влияние коллектива, лидерство.

Домашнее задание

- ▣ учебник А.Д.Косьмин с 46-52,
 - ▣ Г.Б. Казначевская с 78-107,
 - ▣ В.Д. Грибов Менеджмент, с 26-41, 104-112
-
- ▣ Составить SWOT-анализ конкретной организации
- 