

# Донбасс мой край родной

Тема урока: Символы  
Донбасса

- Символ - образ, выражающий смысл какого-либо явления в предметной форме.  
Например события истории или символ литературного персонажа

# Символы официальные и неофициальные



# Что значат символы родного края?

- 1. Говорят об уникальной культуре и истории региона
- 2. Знакомят с традициями и обычаями
- 3. Являются представлениями народа о своем прошлом и будущем.
- 4. Выражают ценности и идеи людей.

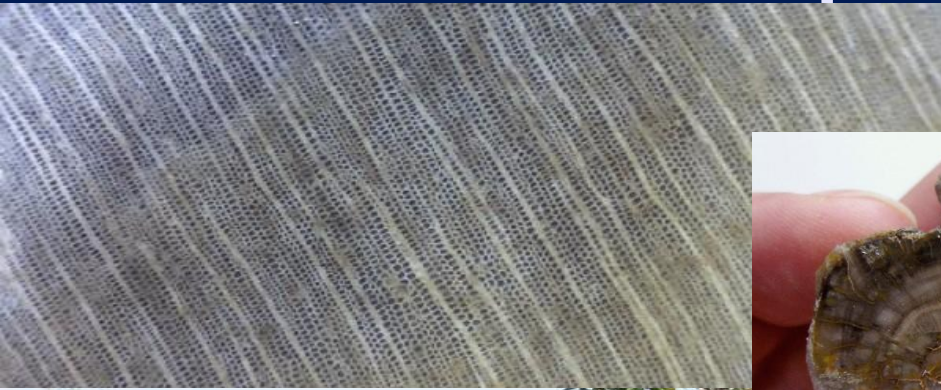
# Пальма Мерцалова



- В 1896 году донецкий кузнец завода Новороссийского общества Алексей Мерцалов выковал из куска рельса удивительной красоты пальму. В 1896 году она экспонировалась на Всероссийской выставке в Нижнем Новгороде, а в 1900 году на Всемирной выставке в Париже получила "Гран-при". По возвращении в Россию рукотворная пальма украсила Горный институт в Санкт-Петербурге. Спустя столетие, в 2000 году, по инициативе Фонда содействия развитию и популяризации Донбасса "Золотой Скиф" копия шедевра была установлена в Донецке. Пальма Мерцалова стала не только первым экспонатом созданного музея промышленности. На нее возложена более важная миссия – быть визитной карточкой Донбасса



# Окаменелые деревья Дружковки и Старобешева

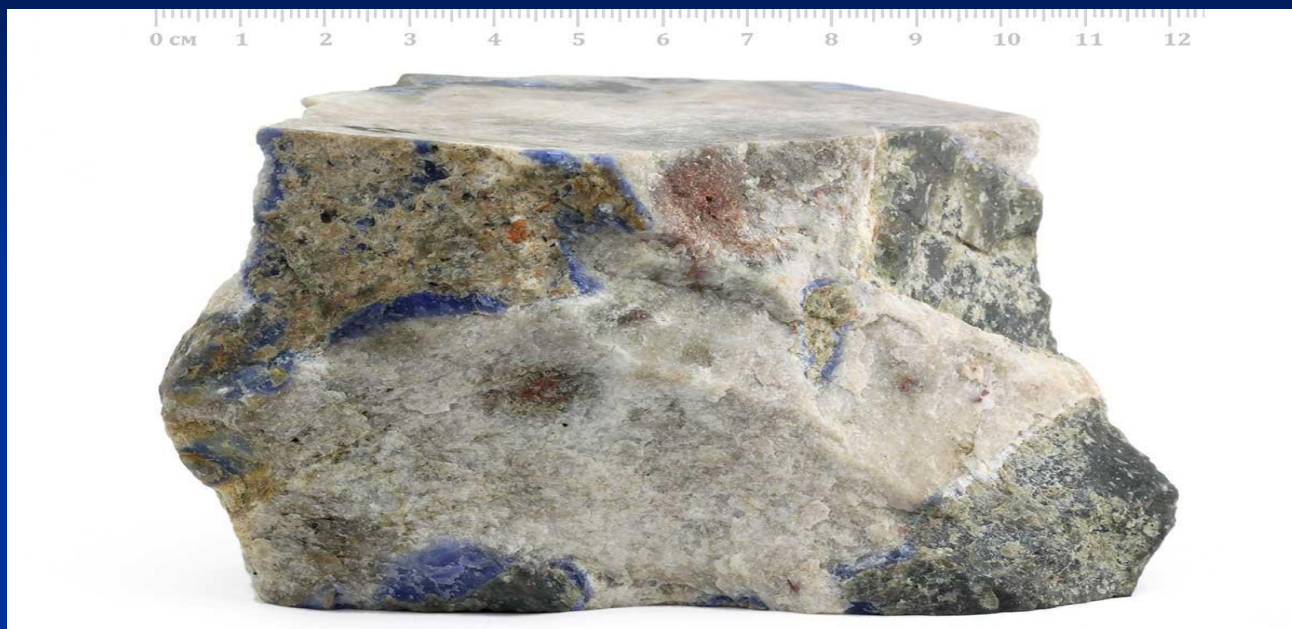


- Деревья — араукарии возрастом около 250 миллионов лет. Они росли в лесу карбонового геологического периода, затем были ураганом вырваны с корнем и упали в реку. В воде деревья находились без контакта с воздухом и поэтому не разлагались. Со временем на месте леса образовалось море. Деревья оказались под толщей осадочных пород, но морская вода просачивалась к ним. Морская вода вымыла из стволов органические вещества, вместо них в стволах накопились минеральные вещества. Окаменение длилось тысячи лет.

- Такое явление природы, как Дружковские каменные деревья, очень редкое для нашей планеты в целом. Аналогичные памятники есть в США в штате Аризона, на греческом острове Лесбос (кайнозой), в Аргентине, Патагония (мезозой, юра), в Египте, недалеко от пирамид (кайнозой), в Намибии, Судане. Во всех случаях эти уникальнейшие памятники истории Земли находятся под охраной (или строжайшей охраной, как в Греции) государства, являются национальным достоянием, привлекают массу туристов. Дружковские деревья являются по всей видимости рекордсменами по возрасту (палеозой, карбон). В живом виде араукарии можно встретить в Австралии и на юге Южной Америки.



# Мариуполит



- Мариуполит – это минерал, который был найден в Приазовском массиве, вблизи Мариуполя. Обнаружили его еще в 30-х годах XIX столетия. Еще одно место, богатое похожими камнями, есть на Кельтском полуострове. Мариуполит довольно ценен. - В его минеральный состав входит циркон, из которого извлекают редкие элементы, в том числе и содалит, применяемый в радиоэлектронике. Кроме того, это отличный многоцветный поделочный камень.

# Каменные бабы





- Скифские скульптуры датируются 6-3 столетием до н. э. Ареал их распространения довольно значительный — от Румынии до Прикавказья. Преимущественно все изображения скифов передают бородатых мужчин. В композиционно-художественном отношении они выполнены примитивно.
- На стелоподобных корпусах скифских статуй по обыкновению изображены три-четыре предмета: рог, горит, кинжал или меч. Рог помещён в правую руку на уровне груди, горит — на левой стороне, кинжал или меч — в левой руке на уровне пояса. Подобные атрибуты встречаются и у тюркских каменных статуй, найденных в Сибири. Они держат в правой руке чашу, а в левой кинжал. Отсутствие бороды и, напротив, изображение усов также подчёркивает сходство скифских статуй с тюркскими.

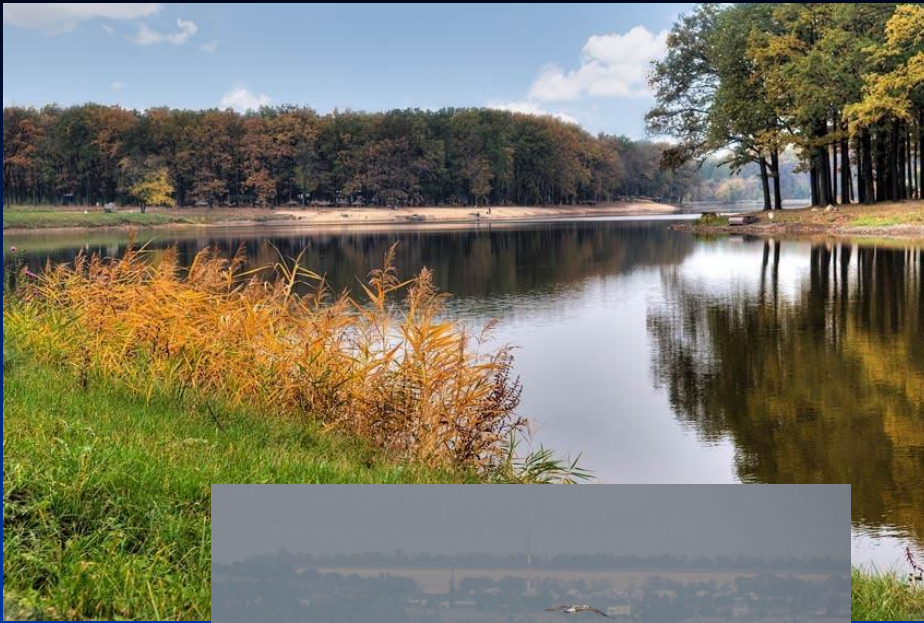


# Половецкие статуи

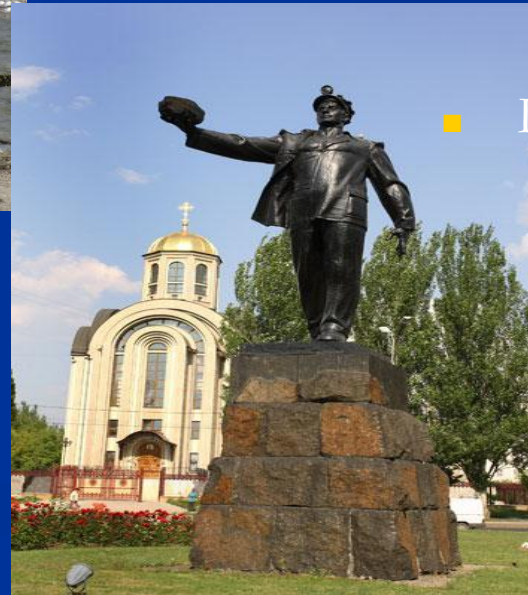
- Половецкие сидящие и стоящие статуи изображают как женщин, так и мужчин–воинов. Обязательным атрибутом каждой статуи является чаша со священным напитком в руках, прижатая к животу. На статуях тщательно изображены со всеми деталями прическа, одежда, украшения и оружие. Священный характер половецких баб не подлежит сомнению. Они стояли группами по две–три и больше на курганах и возвышенностях, которые служили капищами. Низами Гянджеви (XII в.) в поэме «Искендер-наме» так описывает кипчакское капище:

- *И теперь в тех степях, за их синим туманом,  
С неповерженным встретишься ты талисманом.  
Вкруг него твой увидит дивящийся взор  
Древки стрел, словно травы у сонных озер.  
Но хоть стрелам, разящим орлов, нету счета,  
Здесь увидишь орлов, шум услышишь их взлета.  
И приходят кыпчаков сюда племена,  
И пред идолом гнется кыпчаков спина.  
Пеший путник придет или явится конный,  
Покоряет любого кумир их исконный.  
Всадник медлит перед ним и, коня придержав,  
Он стрелу, наклоняясь, вонзает меж трав.  
Знает каждый пастух, мимо гонящий стадо,  
Что оставить овцу перед идолом надо.*

# Великоанадольский лес



■ Парк «Меотида»



■ Памятник шахтеру

# Домашнее задание

- Составьте список из десяти символов, которые у вас ассоциируются с Донецким краем.