



ФЕДЕРАЛЬНАЯ СЛУЖБА ПО  
НАДЗОРУ  
В СФЕРЕ ОБРАЗОВАНИЯ И НАУКИ  
РОСОБРНАДЗОР

ПОДГОТОВКА ЛИЦ,  
ЗАДЕЙСТВОВАННЫХ ПРИ ПРОВЕДЕНИИ  
ГОСУДАРСТВЕННОЙ ИТОГОВОЙ АТТЕСТАЦИИ  
ПО ОБРАЗОВАТЕЛЬНЫМ ПРОГРАММАМ  
СРЕДНЕГО ОБЩЕГО ОБРАЗОВАНИЯ  
В ПУНКТЕ ПРОВЕДЕНИЯ ЭКЗАМЕНОВ  
(ОРГАНИЗАТОР В АУДИТОРИИ)

НОРМАТИВНЫЕ ПРАВОВЫЕ АКТЫ И ОСНОВНЫЕ ПОНЯТИЯ ГИА

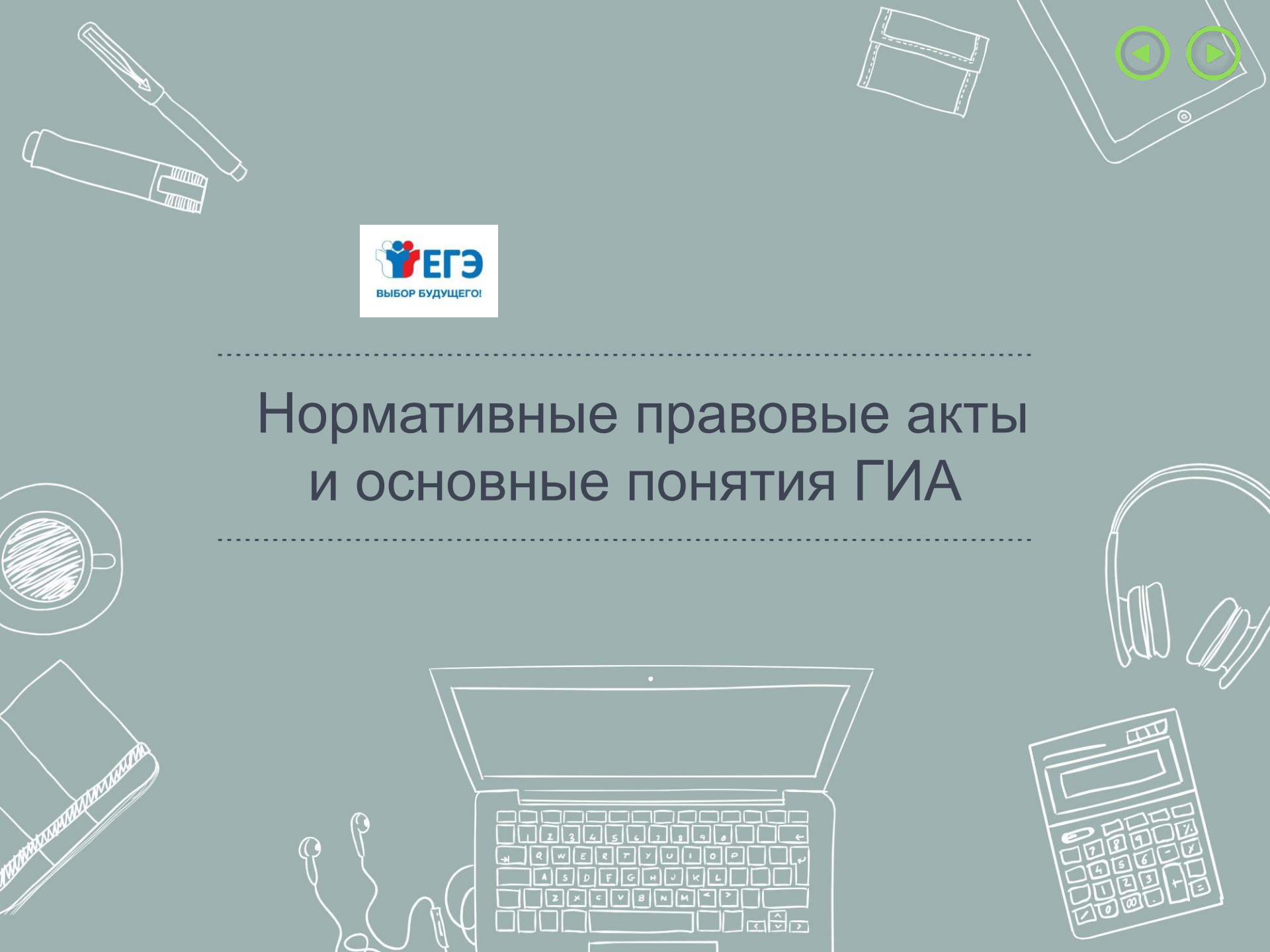
МОСКВА 2018



---

# Нормативные правовые акты и основные понятия ГИА

---



# УСЛОВНЫЕ ОБОЗНАЧЕНИЯ И СОКРАЩЕНИЯ

## Понятия

Государственная итоговая аттестация по образовательным программам среднего общего образования

Единый государственный экзамен

Государственный выпускной экзамен

Обучающиеся, допущенные в установленном порядке к ГИА; выпускники прошлых лет и другие категории лиц, определенные Порядком, допущенные к сдаче ЕГЭ

Порядок проведения государственной итоговой аттестации по образовательным программам среднего общего образования, утвержденный приказом Минобрнауки России от 26.12.2013 г. № 1400

Обучающиеся, выпускники прошлых лет с ограниченными возможностями здоровья, дети-инвалиды и инвалиды

## Сокращения

ГИА

ЕГЭ

ГВЭ

Участники ЕГЭ

Порядок

Участники ЕГЭ с ОВЗ, дети-инвалиды и инвалиды

# УСЛОВНЫЕ ОБОЗНАЧЕНИЯ И СОКРАЩЕНИЯ

## Понятия

Экзаменационные материалы

Индивидуальный комплект участника ЕГЭ

Контрольные измерительные материалы

Пункт проведения экзаменов

Пункт проведения экзаменов, расположенный в труднодоступной и отдаленной местности

Специально отведенное помещение (аудитория) в ППЭ для руководителя ППЭ

## Сокращения

ЭМ

ИК

КИМ

ППЭ

ППЭ ТОМ

Штаб ППЭ

# УСЛОВНЫЕ ОБОЗНАЧЕНИЯ И СОКРАЩЕНИЯ

## Понятия

Региональная информационная система обеспечения проведения ГИА обучающихся, освоивших основные образовательные программы основного общего и среднего общего образования

Федеральная информационная система обеспечения проведения ГИА обучающихся, освоивших основные образовательные программы основного общего и среднего общего образования, и приема граждан в образовательные организации для получения среднего профессионального и высшего образования

Государственная экзаменационная комиссия субъекта Российской Федерации

Региональный центр обработки информации субъекта Российской Федерации

Конфликтная комиссия субъекта Российской Федерации

## Сокращения

РИС

ФИС

ГЭК

РЦОИ

КК

# УСЛОВНЫЕ ОБОЗНАЧЕНИЯ И СОКРАЩЕНИЯ

## Понятия

Лица, освоившие образовательные программы среднего общего образования в предыдущие годы и имеющие документ об образовании, подтверждающий получение среднего общего образования (или образовательные программы среднего (полного) общего образования – для лиц, получивших документ об образовании, подтверждающий получение среднего (полного) общего образования, до 1 сентября 2013 года); граждане, имеющие среднее общее образование, полученное в иностранных образовательных организациях; выпускники прошлых лет - военнослужащие

Федеральная служба по надзору в сфере образования и науки

Органы исполнительной власти субъектов Российской Федерации, осуществляющие государственное управление в сфере образования

## Сокращения

Выпускники  
прошлых лет

Рособрнадзор

ОИВ



# УСЛОВНЫЕ ОБОЗНАЧЕНИЯ И СОКРАЩЕНИЯ

## Понятия

Федеральное государственное бюджетное учреждение «Федеральный центр тестирования»

Процесс наблюдения, осуществляемый с применением оптико-электронных устройств, предназначенных для визуального контроля

Технические устройства, предназначенные для записи видеоизображения и трансляции видеоизображения и звука

Устройство, сохраняющее запись изображения и звука и позволяющее (в случае наличия технической возможности) передавать видеоизображения по каналам связи в сеть «Интернет» из помещений ППЭ, РЦОИ, ПК, КК

## Сокращения

ФГБУ «ФЦТ»

Видеонаблюдение

Средства видеонаблюдения

ПАК

# УСЛОВНЫЕ ОБОЗНАЧЕНИЯ И СОКРАЩЕНИЯ

## Понятия

Организация, обеспечивающая организационно-технологическое сопровождение процесса видеонаблюдения

Специалист, ответственный за обеспечение условий для монтажа, настройки и ввода в эксплуатацию системы видеонаблюдения в ППЭ, ее использование в период проведения ГИА

ClosedCircuitTelevision – процесс, осуществляемый с применением оптико-электронных устройств, предназначенных для визуального контроля или автоматического анализа изображений. Решение, позволяющее выводить видео изображение со всех ПАК на объекте на один компьютер

Приложение, предназначенное для просмотра видеозаписей в локальной сети (приложение должно быть установлено на автоматизированное рабочее место пользователя)

## Сокращения

Оператор

Технический специалист

CCTV-решение

CCTV-приложение (CCTV-клиент)





# УСЛОВНЫЕ ОБОЗНАЧЕНИЯ И СОКРАЩЕНИЯ

## Понятия

Цифровая видеокамера, устанавливаемая в помещениях ППЭ, РЦОИ, работы ПК и КК

Электронный прибор, позволяющий обнаруживать металлические предметы в нейтральной или слабопроводящей среде за счет их проводимости

Машиночитаемые формы, подлежащие автоматизированной обработке аппаратно-программным комплексом

Дополнительные бланки ответов №2

Последний лист ИК участника ЕГЭ, содержащий сведения о бланке регистрации и номере КИМ

Электронный носитель с записью полного комплекта ЭМ (количество ИК на электронном носителе – 5 или 15), содержащий этикетку и упакованный в полиэтиленовый пакет с фирменным логотипом, запечатанный полиграфическим способом

## Сокращения

Видеокамера

Рамка металлоискателя

Бланки ЕГЭ

ДБО №2

Контрольный лист

Электронный носитель

# УСЛОВНЫЕ ОБОЗНАЧЕНИЯ И СОКРАЩЕНИЯ

## Понятия

ЭМ, изготовленные по бумажной технологии (количество ИК в спецпакете – 5) для ППЭ, расположенных на дому, в лечебных учреждениях, в специальных учебно-воспитательных учреждениях закрытого типа, а также в учреждениях, исполняющих наказание в виде лишения свободы

Номерной одноразовый пакет с защитным клапаном для осуществления доставки ЭМ в ППЭ и РЦОИ, обеспечивающий предотвращение несанкционированного вскрытия

Коробка, в которой ЭМ отправляются в ОИВ

Возвратный доставочный пакет

Реестр на прием ЭМ

Реестр на вручение ЭМ

Организация, осуществляющая доставку ЭМ

## Сокращения

Спецпакет

Сейф-пакет

Короб

ВДП

Реестр Ф-1

Реестр Ф-5

Перевозчик

# УСЛОВНЫЕ ОБОЗНАЧЕНИЯ И СОКРАЩЕНИЯ

## Понятия

Специальное программное обеспечение «Удаленная станция приёмки», предназначенное для автоматизации работ по приёвке и выдаче материалов без соединения с ЕРБД

Предметные комиссии создаются в целях осуществления проверки ответов на задания с развернутым ответом

Результаты ГИА, признаваемые удовлетворительными – в случае если обучающийся по учебным предметам при сдаче ЕГЭ набрал количество баллов не ниже минимального, определяемого Рособрнадзором, а при сдаче ГВЭ и ЕГЭ по математике базового уровня получил отметки не ниже удовлетворительной (три балла)

Ознакомление с утвержденными результатами ГИА по учебному предмету осуществляется в течение одного рабочего дня со дня их передачи в организации, осуществляющие образовательную деятельность, а также органы местного самоуправления, осуществляющие управление в сфере образования

## Сокращения

Удаленная станция приёмки

Предметные комиссии (ПК)

Результаты ГИА (удовлетворительные)

Официальный день объявления результатов ГИА

# УСЛОВНЫЕ ОБОЗНАЧЕНИЯ И СОКРАЩЕНИЯ

## Понятия

Апелляция - процедура защиты интересов участника экзамена в случае выявления нарушений установленного порядка проведения экзамена и (или) несогласия с выставленными баллами, основанного на предположении о наличии технических или экспертных ошибок при оценивании заданий с развернутым ответом экзаменуемого

Защищенный внешний носитель с записанным ключом шифрования

Токен с записанным ключом шифрования, выданный сотруднику РЦОИ, ответственному за загрузку электронных образов бланков

Токен с записанным ключом шифрования, выданный члену ГЭК

Программное обеспечение

## Сокращения

Апелляция

Токен

Токен сотрудника  
РЦОИ

Токен члена ГЭК

ПО

# Нормативные правовые акты

- Федеральный закон от 29.12.2012 № 273-ФЗ «Об образовании в Российской Федерации»;
- Федеральный закон от 30.12.2001 № 195 «Кодекс Российской Федерации об административных правонарушениях»;
- Постановление Правительства Российской Федерации от 31.08.2013 № 755 «О федеральной информационной системе обеспечения проведения государственной итоговой аттестации обучающихся, освоивших основные образовательные программы основного общего и среднего общего образования, и приема граждан в образовательные организации для получения среднего профессионального и высшего образования и региональных информационных системах обеспечения проведения государственной итоговой аттестации обучающихся, освоивших основные образовательные программы основного общего и среднего общего образования»;
- Приказ Минобрнауки России от 26.12.2013 № 1400 «Об утверждении Порядка проведения государственной итоговой аттестации по образовательным программам среднего общего образования» ;
- Приказ Федеральной службы по надзору в сфере образования и науки (Рособрнадзор) от 17.12.2013 №1274 «Об утверждении порядка разработки, использования и хранения контрольных измерительных материалов при проведении государственной итоговой аттестации по образовательным программам основного общего образования и порядка разработки, использования и хранения контрольных измерительных материалов при проведении государственной итоговой аттестации по образовательным программам среднего общего образования»;

# Цели формирования и принципы ведения федеральной и региональных информационных систем (постановление Правительства России от 31.08.2013 № 755)

Цель формирования ФИС и РИС

Информационное обеспечение проведения ГИА и приёма граждан в ОУ ВО и СПО

## Внесение сведений в ФИС

- Рособрнадзор
- Организации, определённые по ФЗ «О контрактной системе...»
- Дипломатические представительства и консульские учреждения с образовательными подразделениями
- Учредители ЗОО
- ОО ВО и СПО
- Минобрнауки России
- Организаторы олимпиад школьников (федеральные и региональные ОИВ, ОО ВО)

## Внесение сведений в РИС

- ОИВ субъектов России
- Организации, определённые по ФЗ «О контрактной системе...»
- Органы МСУ
- ОО (общеобразовательные, СПО с одновременным получением среднего общего образования)

Обмен данными между ФИС и РИС

В электронной форме - репликация

Срок хранения сведений в ФИС и РИС

10 лет

# Регулирование ГИА

Порядок проведения ГИА  
(приказ МОН от 26.12.2013 №  
1400) определяет:

- Формы ГИА
- Участников
- Сроки и продолжительность
- Требования к использованию средств обучения и воспитания
- Требования к использованию средств связи
- Требования к лицам, проводящим ГИА
- Порядок проверки работ
- Порядок рассмотрения апелляций
- Порядок изменения и аннулирования результатов ГИА

Полномочия Рособрнадзора

- Установление порядка разработки, использования и хранения КИМ
- Методическое обеспечение итогового сочинения (изложения) и ГИА
- Обеспечение проведения ГИА за пределами России
- Организация разработки КИМ и критериев оценивания для ЕГЭ (текстов, тем, заданий, билетов для ГВЭ)
- Организация централизованной проверки работ
- Определение минимального количества баллов ЕГЭ
- Обеспечение комплектами тем итогового сочинения (изложения) и критериями оценивания
- Организация формирования и ведения ФИС



# Обеспечение проведения ГИА

## Полномочия региональных ОИВ

- Создание ГЭК, предметных и конфликтных комиссий
- Обеспечение отбора и подготовки специалистов, привлекаемых к проведению ГИА
- Установление формы и порядка проведения ГИА для обучающихся, изучавших родной язык и родную литературу
- Разработка ЭМ для проведения ГИА по родному языку и родной литературе
- Определение мест регистрации на сдачу ЕГЭ, расположения ППЭ и распределение между ними участников ГИА, составов работников ППЭ (по согласованию с ГЭК)
- Определение порядка проведения, порядка и сроков проверки итогового сочинения (изложения)
- Обеспечение информационной безопасности при хранении, использовании и передаче ЭМ, в том числе определение мест хранения ЭМ, лиц, имеющих к ним доступ
- Защита КИМ от разглашения содержащейся в ней информации
- Организация формирования и ведения РИС
- Организация информирования об итоговом сочинении (изложении), ГИА
- Обеспечение проведения ГИА в ППЭ
- Обеспечение обработки и проверки экзаменационных работ
- Обеспечение ознакомления участников ГИА с результатами
- Осуществление аккредитации граждан в качестве ОН



# Государственная экзаменационная КОМИССИЯ



Цель  
создания ГЭК



Определение соответствия результатов освоения  
обучающимися ООП требованиям ФГОС

## Члены ГЭК:

- обеспечивают соблюдение установленного порядка проведения ГИА (в том числе проверка готовности ППЭ, обеспечение доставки ЭМ в ППЭ в день экзамена, контроль за проведением ГИА в ППЭ, РЦОИ, ПК и КК, а также в местах хранения ЭМ);
- осуществляют взаимодействие с лицами, присутствующими в ППЭ, РЦОИ, ПК и КК по вопросам соблюдения установленного порядка проведения ГИА;
- в случае выявления нарушений установленного порядка проведения ГИА принимают решения об удалении с экзамена обучающихся, выпускников прошлых лет, а также иных лиц, находящихся в ППЭ, по согласованию с председателем ГЭК принимают решение об остановке экзамена в ППЭ или отдельных аудиториях ППЭ.

# Обеспечение проведения ГИА

## Организации, осуществляющие образовательную деятельность

- направляют своих работников для работы в качестве руководителей и организаторов ППЭ, членов ГЭК, предметных комиссий, конфликтной комиссии, технических специалистов и ассистентов для лиц, указанных в пункте 37 Порядка, и осуществляют контроль за участием своих работников в проведении ГИА;
- Под подпись информируют работников о местах и сроках проведения ГИА, необходимости соблюдения порядка проведения ГИА и об ответственности за нарушение порядка;
- вносят сведения в ФИС и РИС в порядке, устанавливаемом Правительством Российской Федерации;
- под подпись информируют обучающихся и их родителей (законных представителей), выпускников прошлых лет по вопросам, связанным с организацией и проведением ГИА

# ЕГЭ В 2018 ГОДУ\*

Начало ЕГЭ по всем учебным предметам в 2018 году  
в 10.00 по местному времени

## Продолжительность ЕГЭ

- По математике профильного уровня, физике, литературе, информатике и информационно-коммуникационным технологиям (ИКТ), обществознанию, истории, 3 часа 55 минут;
- По русскому языку, химии, биологии, 3 часа 30 минут;
- По математике базового уровня, географии, иностранным языкам (английский, французский, немецкий, испанский) (кроме раздела «Говорение»), 15 минут;
- По иностранным языкам (английский, французский, немецкий, испанский) (раздел «Говорение»), 15 минут

## Средства обучения и воспитания, используемые при проведении ЕГЭ

- По математике – линейка;
- По физике – линейка и непрограммируемый калькулятор;
- По химии – непрограммируемый калькулятор;
- По географии – линейка, транспортир, непрограммируемый калькулятор

\*Приказ Минобрнауки России от 10.11.2017 № 1099 «Об утверждении единого расписания и продолжительности проведения единого государственного экзамена по каждому учебному предмету, перечня средств обучения и воспитания, используемых при его проведении в 2018 году»

# ГВЭ-11 В 2018 ГОДУ\*

Начало ГВЭ-11 по всем учебным предметам в 2018 году  
в 10.00 по местному времени

## Продолжительность ГВЭ

- По математике и русскому языку, 3 часа 55 минут;
- По обществознанию, 3 часа 55 минут;
- По физике, иностранным языкам (английский, французский, немецкий, испанский), 3 часа 30 минут;
- По биологии, истории и литературе, 3 часа;
- По географии, 2 часа 30 минут;
- По химии, информатике, информационно-коммуникационным технологиям (ИКТ), 2 часа

## Средства обучения и воспитания, используемые при проведении ГВЭ

- По русскому языку – орфографические и толковые словари;
- По математике – линейка;
- По физике – непрограммируемый калькулятор, линейка;
- По географии и химии - непрограммируемый калькулятор;
- По географии – атласы для 7, 8, 9, 10 классов

\*Приказ Минобрнауки России от 10.11.2017 №1098 "Об утверждении единого расписания и продолжительности проведения государственного выпускного экзамена по образовательным программам основного общего и среднего общего образования по каждому учебному предмету, перечня средств обучения и воспитания, используемых при проведении в 2018 году

Государственная итоговая аттестация:

---

методические  
и инструктивные материалы

---



# Организаторы ППЭ

1. Методические рекомендации по подготовке и проведению единого государственного экзамена в пунктах проведения экзаменов в 2018 году

3. Методические рекомендации по автоматизированной процедуре проведения государственного выпускного экзамена по образовательным программам среднего общего образования в 2018 году

2. Методические рекомендации по организации и проведению ГИА по образовательным программам основного общего и среднего общего образования в форме ОГЭ и ЕГЭ для лиц с ОВЗ, детей-инвалидов и инвалидов

4. Сборник форм для проведения государственной итоговой аттестации по образовательным программам среднего общего образования в 2018 году



# Формы проведения ГИА

Государственная итоговая  
аттестация по  
образовательным программам  
среднего общего образования

Единый  
государственный  
экзамен

проводится с  
использованием  
контрольных измерительных  
материалов,  
представляющих собой  
комплексы заданий  
стандартизированной  
формы

Государственный  
выпускной экзамен

проводится с  
использованием текстов,  
тем, заданий, билетов

Иная форма (родной язык  
и литература)

проводится в иной форме,  
определяемой ОИВ, для  
участников, изучавших родной язык  
и родную литературу  
(национальную литературу на  
родном языке)

# Итоговое сочинение (изложение)



## Итоговое сочинение (изложение) как условие допуска к ГИА

Обучающиеся XI (XII)  
классов



# Итоговое сочинение (изложение)

Обучающиеся с ограниченными возможностями здоровья или дети-инвалиды и инвалиды

обучающиеся по образовательным программам среднего общего образования в специальных учебно-воспитательных учреждениях закрытого типа, а также в учреждениях, исполняющих наказание в виде лишения свободы

обучающиеся на дому, в образовательных организациях, в том числе санаторно-курортных, в которых проводятся необходимые лечебные, реабилитационные и оздоровительные мероприятия для нуждающихся в длительном лечении на основании заключения медицинской организации

# Итоговое сочинение (изложение)

**Итоговое сочинение (изложение) вправе писать**

**Выпускники прошлых лет**

**Обучающиеся по образовательным программам среднего профессионального образования**

**Обучающиеся, получающие среднее общее образование в иностранных образовательных организациях**

**Граждане, получившие среднее общее образование в иностранных образовательных организациях**

# В организации и проведении ГИА принимают участие:

Рособрнадзор

Учредители,  
МИД России и  
загранучреждени  
я

РЦОИ

ГЭК

Руководители и  
организаторы  
ППЭ

Технические  
специалисты

Ассистенты

Общественные  
наблюдатели

Председатель  
предметной  
комиссии

Члены  
предметных  
комиссий

Председатель  
конфликтной  
комиссии

Члены  
конфликтной  
комиссии

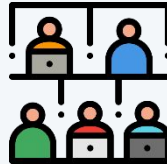
# Пункт проведения экзамена



ППЭ



Аудитории для участников ГИА



Помещение для руководителя ППЭ, (Штаб ППЭ)



Помещение для медицинского работника



Помещение для представителей СМИ, общественных наблюдателей и иных лиц, имеющих право присутствовать в ППЭ



До входа в ППЭ (рамка металлоискателя)



Помещение(я) для сопровождающих участников ГИА



Специально выделенные места для личных вещей участников и отдельных категорий работников ППЭ

Материал для вновь привлекаемых специалистов



# Пункт проведения экзамена



Оборудуется стационарными или переносными металлоискателями



Размещаются объявления о ведении видеонаблюдения и запрете использования средств связи



Оборудуются системами подавления сигналов подвижной связи (по решению ГЭК)

# Аудитории проведения обеспечиваются:



Черновик



информационными плакатами о ведении видеонаблюдения и запрете использования сотовой связи, функционирующими часами, находящимися в поле зрения участников ЕГЭ и синхронизированными с ПАК видеонаблюдения;

специальным программно-аппаратным комплексом для печати ЭМ (Станция печати);

черновиками со штампом образовательной организации, на базе которой организован ППЭ;

бумагой для печати ЭМ;

рабочими местами (стол и стул) с обозначением номера;

столом, находящимся в зоне видимости камер видеонаблюдения, для осуществления раскладки напечатанных ЭМ и последующей упаковки ЭМ, собранных организаторами у участников ЕГЭ;

стенды, плакаты и иные материалы со справочно-познавательной информацией по соответствующим учебным предметам **убираются (закрываются)**

# Штаб ППЭ оборудуется:

сейфом или металлическим шкафом, телефонной связью и видеонаблюдением;

специальным программно-аппаратным комплексом для получения ключа доступа к ЭМ, передачи зашифрованных электронных образов бланков в РЦОИ и печати ДБО №2 (Станция авторизации);

специальным программно-аппаратным комплексом для перевода бланков участников в электронный вид (Станция сканирования) в случае перевода бланков ответов участников ЕГЭ в электронный вид в ППЭ;

специальным программным обеспечением CCTV-приложением (CCTV-клиент) для осуществления видеонаблюдения в аудиториях и получения оперативной информации о нарушениях;

столом для приема и упаковки ЭМ (в зоне видимости камер)



# Особые категории участников ЕГЭ



## Специальные условия создаются для:

участников  
с ограниченными  
возможностями здоровья

участников  
детей-инвалидов  
и инвалидов

участников,  
обучающихся  
по состоянию здоровья  
на дому

участников,  
находящихся  
на длительном лечении



# ППЭ для лиц с ОВЗ, детей-инвалидов и инвалидов обеспечиваются

пандусами, поручнями,  
расширенными дверными  
проемами, лифтами,  
специальными креслами  
и другими приспособлениями

условиями для организации  
питания и выполнения  
лечебных и профилактических  
мероприятий

сопровождением ассистентов  
с целью оказания необходимой  
технической помощи  
участникам ЕГЭ

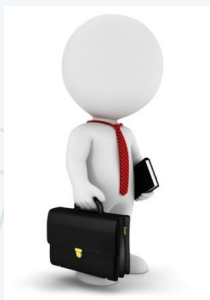
звукоусиливающей  
аппаратурой коллективного  
и (или) индивидуального  
пользования  
(для слабослышащих)

увеличительными устройствами  
и индивидуальным  
равномерным освещением  
не менее 300 люкс  
(для слабовидящих)

компьютерами со специальным  
ПО без подключения к сети  
«Интернет»  
(для участников ЕГЭ  
с нарушением опорно-  
двигательного аппарата  
и слепых)

# Лица, привлекаемые к проведению ГИА

**Руководитель  
ППЭ**



**Члены ГЭК  
(не менее двух)**



**Руководитель ОО,  
в помещениях которой  
организован ППЭ, или  
уполномоченное им лицо**



**Организаторы ППЭ**



**Технический  
специалист**



**Медицинский работник**



**Ассистент**



**Сотрудник охраны правопорядка  
и (или) сотрудники органов  
внутренних дел (полиции)**



Материал для вновь  
привлекаемых специалистов

# Лица, имеющие право присутствовать в ППЭ



**Общественные наблюдатели,  
аккредитованные в установленном  
порядке**



**Представители СМИ**



**Должностные лица Рособрнадзора и ОИВ, осуществляющего переданные полномочия  
Российской Федерации в сфере образования**



Материал для вновь  
привлекаемых специалистов

# Нарушение Порядка

Лицам, задействованным в проведении ЕГЭ в ППЭ (в том числе общественным наблюдателям и представителям СМИ), запрещается

фотографировать  
экзаменационные  
материалы

оказывать содействие  
участникам

передавать участникам  
средства связи,  
электронно-  
вычислительную  
технику

передавать участникам  
справочные  
материалы,  
письменные заметки и  
иные средства  
хранения и передачи  
информации

выносить из аудитории  
и ППЭ экзаменационные  
материалы на бумажном  
или электронном  
носителе



# Нарушение Порядка участниками ГИА

Участникам запрещается иметь при себе:

уведомление о регистрации на экзамены средства связи;

электронно-вычислительную технику;

фото-, аудио- и видеоаппаратуру;

справочные материалы;

письменные заметки и иные средства хранения и передачи информации;

Запрещается выносить из аудиторий и ППЭ экзаменационные материалы на бумажном или электронном носителях, фотографировать экзаменационные материалы

Сотрудники охраны правопорядка и (или) сотрудники органов внутренних дел (полиции)

Проверяют наличие запрещенных предметов

При появлении сигнала металлоискателя предлагают участнику ЕГЭ показать предмет, вызывающий сигнал

Если это запрещенное средство, организатор предлагает участнику сдать его

В случае отказа от сдачи запрещенного средства участник ЕГЭ в ППЭ не допускается. Приглашается руководитель ППЭ и член ГЭК для составления акта

# Средства связи

В день экзамена иметь при себе средства связи вправе:

- руководители ППЭ;
- члены ГЭК;
- руководители ОО;
- сотрудники охраны правопорядка и (или) сотрудники органов внутренних дел (полиции);
- представители СМИ;
- общественные наблюдатели;
- должностные лица Рособрнадзора.

Использовать только  
в Штабе ППЭ  
Только в связи  
со служебной  
необходимостью



Организаторам, медицинским работникам, ассистентам, оказывающим необходимую помощь участникам ЕГЭ с ОВЗ, детям-инвалидам и инвалидам, техническим специалистам – иметь при себе средства связи запрещается.

# Проведение ЕГЭ в ППЭ с использованием:

Технологии печати полного комплекта ЭМ в ППЭ

Технологии перевода бланков в электронный вид в ППЭ

**ВНИМАНИЕ!**

При проведении ЕГЭ используются чёрно-белые  
односторонние бланки и КИМ

# Состав полного комплекта ЭМ, распечатываемого в аудитории

Единый государственный экзамен - 2018  
**Бланк регистрации**

Единый государственный экзамен - 2018  
**Бланк ответов № 1**

Единый государственный экзамен - 2018  
**Бланк ответов № 2 лист 1**

Единый государственный экзамен - 2018  
**Бланк ответов № 2 лист 2**

## Черно-белые односторонние бланки:

- бланк регистрации;
- бланк ответов № 1;
- бланк ответов № 2 лист 1;
- бланк ответов № 2 лист 2;
- КИМ;
- **контрольный лист**

Единый государственный экзамен, РУССКИЙ ЯЗЫК, 11 класс, (1 - 1.1) (2)  
**Инструкция по выполнению работы**  
При выполнении экзаменационной работы по русскому языку даётся 3 часа (180 минут). Работа состоит из 3 частей. Часть 1 включает 31 задание (А1 - А31). К каждому из них даны 4 варианта ответа, из которых только один правильный. Часть 2 состоит из 8 заданий (В1 - В8). Ответы к этим заданиям вы должны формулировать самостоятельно. Часть 3 состоит из одного задания (С1) и включает любой

Декабрь №1  
**КИМ № 0010015861**  
**БР № 2730196076401**  
Прочитайте внимательно текст задания и выполните задание.  
1) ответ выполнен полностью - 5 баллов или столько баллов, сколько указано в задании;  
2) ответ выполнен не полностью - 3 балла;  
3) ответ не выполнен - 0 баллов.

Материал для вновь привлекаемых специалистов



# Проведение экзамена

Организаторы проводят инструктаж для участников ЕГЭ

Организаторы осуществляют печать полного комплекта ЭМ

Организаторы предлагают участникам ЕГЭ приступить к заполнению бланков регистрации и регистрационных полей бланков ответов

Во время выполнения экзаменационной работы участниками ЕГЭ организаторы следят за порядком в аудитории

Организаторы за 30 и за 5 минут до истечения времени написания работы напоминают о скором окончании экзамена

По окончании экзамена организаторы собирают ЭМ у участников ЕГЭ и упаковывают их в зоне видимости видеокамеры

## Искажение результатов ГИА

Умышленное искажение результатов государственной итоговой аттестации и предусмотренных законодательством об образовании олимпиад школьников, а равно нарушение установленного законодательством об образовании порядка проведения государственной итоговой аттестации – влечет наложение административного штрафа:

- на граждан в размере от трех тысяч до пяти тысяч рублей;
- на должностных лиц - от двадцати тысяч до сорока тысяч рублей;
- на юридических лиц - от пятидесяти тысяч до двухсот тысяч рублей.

Ч.4 ст. 19.30 Кодекса Российской Федерации  
об административных правонарушениях от 30.12.2001 № 195-ФЗ

# Формы ППЭ для оформления

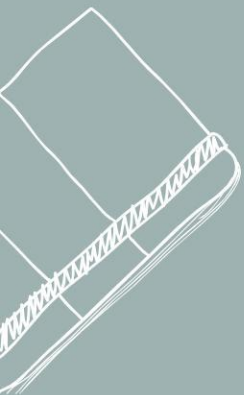
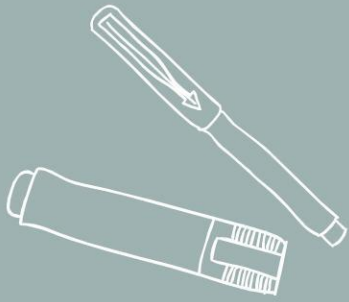
- Организатор в аудитории

- ППЭ-05-01, ППЭ-05-02, ППЭ-05-02 –У, ППЭ-05-03-У, ППЭ-07, ППЭ-11, ППЭ-12-02, ППЭ-12-03, ППЭ-12-04МАШ, ППЭ-14-02, ППЭ-14-02-У, ППЭ-14-04, ППЭ-16, ППЭ-19, ППЭ-23-01

---

# Теоретические и практические задания

---



## Теоретическое задание

Изучите региональную нормативную базу:

- Документ, определяющий порядок хранения, использования и передачи экзаменационных материалов
- Документы, регламентирующие деятельность конфликтной комиссии, предметных комиссий, государственной экзаменационной комиссии субъекта Российской Федерации
- Документ, определяющий форму и порядок проведения ГИА для обучающихся, изучавших родной язык и родную литературу (при наличии)
- Другие документы

# Практическое задание

Укажите документ обязательный к исполнению

Методические  
рекомендации по  
организации и  
проведению ГИА  
Рособрнадзора



Порядок проведения ГИА  
по образовательным  
программам среднего общего  
образования



Инструктивно-методические  
письма ОИВ субъекта  
Российской Федерации



Выберите правильный ответ, нажав на него курсором



# Практическое задание

Какие категории лиц, присутствующих в ППЭ во время проведения экзамена, имеют право использовать средства связи (в штате ППЭ в случае служебной необходимости)?

Члены ГЭК	<input checked="" type="checkbox"/>	
Руководитель ППЭ		<input checked="" type="checkbox"/>
Организатор в аудитории	<input type="checkbox"/>	
Организатор вне аудитории		<input type="checkbox"/>
Технический специалист	<input type="checkbox"/>	
Ассистент		<input type="checkbox"/>
Медицинский работник	<input type="checkbox"/>	
Общественный наблюдатель		<input checked="" type="checkbox"/>

Выберите правильные ответы, нажимая на них курсором