

ТВОРЧЕСКИЙ ЭКЗАМЕН в 8 классе

**Из положения о проведении творческого
экзамена
в МОБУ СОШ № 7 г.Якутска. 2013**

- Учащийся может выбрать любой предмет школьной программы, область не изучаемой в школе (хобби, мир увлечений, социум)
- Руководить творческой работой учащихся может учитель, родитель, научный работник.
- Учащийся совместно с руководителем определяет тему, название, цель, задачи, изучает методику, организывает сбор и обработку информ. материалов, их анализ, оформление и защиту на экзамене.
- Творческая работа может быть индивидуальной или групповой.

Перед экзаменом учащиеся должны подготовить документы, и в день экзамена надо сдать в экзамен. КОМИССИЮ:

- 1. Творческую работу (реферат) в печатном и электронном виде. Объем – по требованию учителя;**
- 2. Компьютерную презентацию;**
- 3. Текст выступления (тезисы) в печатном и электронном виде (2 страницы);**

Все печатные экземпляры должны иметь допуск руководителя к экзамену и подпись автора работы (ученика)

Форма сдачи творческого экзамена может быть разнообразной.

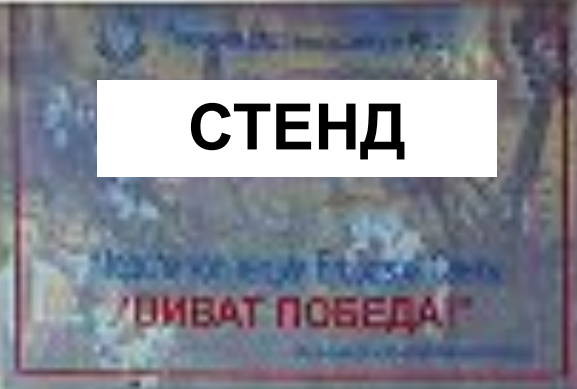
другие **формы** презентации (демонстрации, защиты) творческой работы (проекта):

- Web-сайт
- Анализ социологич.опроса (анкеты)
- Атлас
- Бизнес-план
- Видеофильм
- **Видеоклип**
- Фоторолик
- Выставка
- Газета
- Журнал
- Игра
- Выставка своих работ
- Коллекция
- Концерт
- Инсценировка
- Костюм
- Макет
- Модель
- Карта
- Законопроект
- Музыкальное произведение
- Мультимедийный продукт
- Пакет рекомендаций
- Прогноз
- Публикация
- Путеводитель
- Серия иллюстраций
- Творческий продукт (сборник стихов, рассказов, сказок своего сочинения)

СТЕНД



Информационный текст, связанный с выставкой, включающий название и краткое описание.



Дорогие и уважаемые гости! Мы рады приветствовать вас на выставке, посвященной творчеству наших мастеров.

Выставка открыта с 10.00 до 18.00.

Творчество мастеров



Текст о творчестве мастеров, описывающий процесс создания изделий и их особенности.

История создания



История создания изделия, рассказывающая о вдохновении и трудностях в процессе работы.

Материалы



Описание использованных материалов, тканей и фурнитуры, а также методов обработки.



Описание изделия, его особенностей и способов применения.



Описание изделия, его особенностей и способов применения.



Описание изделия, его особенностей и способов применения.

МОДЕЛИ, ДЕФИЛЕ



СТЕНД



СЛАЙДЫ



РЕФЕРАТ



ВЫСТАВКА



**Перед экзаменом учащиеся должны сдать документы
в экзамен.комиссию:**

1. Творческую работу (реферат) в печатном и электронном виде;



2. Компьютерную презентацию;



3. Текст выступления (тезисы) в печатном и электронном виде;



- Все печатные экземпляры должны иметь допуск руководителя к экзамену и подпись автора работы.



содержание творческой работы (реферата) содержание тезисов

**АКТУАЛЬНОСТЬ
ПРОБЛЕМА
ГИПОТЕЗА (ИДЕЯ)**

ЦЕЛЬ

ЗАДАЧИ

РЕШЕНИЕ ПРОБЛЕМЫ

ЭТАПЫ ПРОЕКТА, промежуточные результаты

РЕЗУЛЬТАТ или ОЖИДАЕМЫЙ РЕЗУЛЬТАТ

ВЫВОДЫ

ВЫДВИЖЕНИЕ СЛЕДУЮЩЕЙ ПРОБЛЕМЫ



ПРИЛОЖЕНИЯ

должен быть **план и ход действий**
по изменению ситуации,
преодолению проблемы,
удовлетворению интереса
(потребности),
осуществлению мечты (желания),
приобретению знаний, умений,
навыков, т.д.

Критерии оценки творческих работ

оформление работы и презентации

содержание работы

объем источников, используемых в работе

выступление на защите

умение отвечать на вопросы экзамен.комиссии

ТРЕБОВАНИЕ К РЕФЕРАТУ

ОФОРМЛЕНИЕ РЕФЕРАТА

**ПИСАТЬ НА ОДНОЙ СТОРОНЕ ЛИСТА
КАЖДУЮ ЧАСТЬ (ГЛАВУ) РЕФЕРАТА НАЧИНАТЬ С КРАСНОЙ СТРОКИ
(НЕ С ДРУГОЙ СТРАНИЦЫ)**

**МАШИНОПИСНЫЙ ТЕКСТ ШРИФТОМ – 12
(ТИТУЛЬНЫЙ ЛИСТ – 14)**

ОСТАВЛЯТЬ ПОЛЯ:

СЛЕВА – 3 СМ., СПРАВА – 1,5 СМ., СВЕРХУ И СНИЗУ – 2 СМ.

МЕЖДУСТОЧНЫЙ ИНТЕРВАЛ – 1,5

ОБЪЕМ – ПО ТРЕБОВАНИЮ УЧИТЕЛЯ

РЕФЕРАТ ДОЛЖЕН БЫТЬ ПРОШИТ

СТРАНИЦЫ ПРОНУМЕРОВАНЫ

СТРУКТУРА РЕФЕРАТА

ТИТУЛЬНЫЙ ЛИСТ



СОДЕРЖАНИЕ (ПЛАН)



ВВЕДЕНИЕ

ОСНОВНАЯ ЧАСТЬ

ЗАКЛЮЧЕНИЕ (ИТОГОВАЯ ЧАСТЬ)

БИБЛИОГРАФИЯ (СПИСОК ЛИТЕРАТУРЫ)



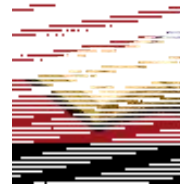
ПРИЛОЖЕНИЯ: ФОТО, РИСУНКИ, ВИКТОРИНЫ

ТИТУЛЬНЫЙ ЛИСТ

МОБУ СРЕДНЯЯ ОБЩЕОБРАЗОВАТЕЛЬНАЯ ШКОЛА № 7

Создание сайта класса

Реферат по информатике



Выполнил:
ученик 8 а класса
Фамилия, имя
Проверил:

2014 год

СОДЕРЖАНИЕ РЕФЕРАТА

ПЛАН

Оформляется после титульного листа или на последнем листе.

Части нумеруются арабскими цифрами: 1, 2, 3.

Указывается страница.

1. ВВЕДЕНИЕ

Играет огромную роль в докладе, так как говорит о содержании работы. Его цель – привлечь внимание к проблеме, теме работы.

Объем – не более 1,5 страницы.

Примерное содержание:

актуальность, проблема, идея, объект, предмет иссл-ния

2. ОСНОВНАЯ ЧАСТЬ

должна развивать главную мысль, обозначенную во вступлении. В ней раскрывается тема, сообщаются основные сведения, предлагаются пути решения проблемы. Демонстрируется знание основных работ по теме, умение работать с литературой, подбирать необходимые источники, проводить их анализ, сопоставление, сравнение. Необходимо включать цитаты (это дословные выписки из какого-либо текста, которые удачно излагают или доказывают мысли автора или твои слова в реферате). В тексте должны быть ссылки на используемые источники. Объем: не менее 3 страниц машинописного текста.

Примерное содержание:

**новизна, цель, задачи,
пути решения проблемы, этапы (ход), методы иссл-ния,
результаты**

3. ЗАКЛЮЧЕНИЕ

В заключительной части суммируется сказанное, подводятся итоги, указывается роль, значение, формулируются выводы.

Примерное содержание:

итоги, выводы, советы, рекомендации, след.проблема

БИБЛИОГРАФИЯ

Список использованной литературы составляется по алфавиту фамилий авторов. Указывается автор, название источника, год, издательство, страницы.

ПРИМЕР БИБЛИОГРАФИЧЕСКОГО ОПИСАНИЯ

1. Пушкин А.С. Повести. - М.: Просвещение, 2004.
- С. 12-13.
2. Русские писатели. XIX век. Библиографический словарь. - М.: Просвещение, - С. 18-20.
3. <http://old.yaguo.ru:8080/nms/4/9525/>

ТЕЗИСЫ РЕФЕРАТА

**ТЕМА
АКТУАЛЬНОСТЬ
НОВИЗНА
ПРОБЛЕМА
ГИПОТЕЗА (ИДЕЯ)
ЦЕЛЬ
ЗАДАЧИ
ПУТИ РЕШЕНИЯ ПРОБЛЕМЫ
ЭТАПЫ, ХОД, МЕТОДЫ ИССЛЕДОВАНИЯ
РЕЗУЛЬТАТЫ
ВЫВОДЫ**

**Чтение одной страницы тезисов
по времени занимает 2,5 минуты.**

МЕТОДЫ ИССЛЕДОВАНИЯ

СРАВНЕНИЕ КОНТРОЛЬНЫХ ПОКАЗАТЕЛЕЙ, ЗАМЕРОВ, ХАРАКТЕРИСТИК
АНКЕТИРОВАНИЕ
ТЕСТИРОВАНИЕ
СОЦИОЛОГИЧЕСКИЙ ОПРОС, ИНТЕРВЬЮ
АНАЛИЗ СОДЕРЖАНИЯ, ЯВЛЕНИЙ, ХАРАКТЕРНЫХ ЧЕРТ, ПРИЗНАКОВ,
ЗАВИСИМОСТЕЙ, СВОБОДНОГО НАБЛЮДЕНИЯ
ЭКСПЕРИМЕНТ, ИССЛЕДОВАНИЕ, ОПЫТЫ, ЭКСПЕРТИЗА

АНАЛИЗ ИССЛЕДОВАНИЙ



ВЫРАЖЕНИЕ РЕЗУЛЬТАТОВ

КОЛИЧЕСТВЕННЫЕ (СТАТИСТИЧЕСКИЕ) ПОКАЗАТЕЛИ:

БАЛЛЫ

ПРОЦЕНТЫ

ОЦЕНКИ

ЭКЗЕМПЛЯРЫ

ПРИЗОВЫЕ МЕСТА

СЕРТИФИКАТЫ, ДИПЛОМЫ, ГРАМОТЫ

УЧАСТНИКИ

РАЗЛИЧНЫЕ ПАРАМЕТРЫ

ДРУГИЕ ЕДИНИЦЫ ИЗМЕРЕНИЯ

ПРЕДСТАВЛЕНИЕ РЕЗУЛЬТАТОВ

СЛОВЕСНОЕ ОПИСАНИЕ, ОБЪЯСНЕНИЕ

ТАБЛИЦА

СХЕМА

ГРАФИК (ДИАГРАММА)

ТВОРЧЕСКИЕ ПРОДУКТЫ (РАБОТЫ, ИЗДЕЛИЯ)

ПРИМЕРЫ ПРЕДСТАВЛЕНИЯ РЕЗУЛЬТАТОВ

СЛОВЕСНЫЙ СПОСОБ

- 1. В 7 «Б» КЛАССЕ В НАЧАЛЕ И КОНЦЕ УЧЕБНОГО ГОДА ПРОВЕДЕНО АНКЕТИРОВАНИЕ НА ТЕМУ «УВЕРЕННОСТЬ В СЕБЕ», К КОТОРОМ ПРИНИМАЛИ УЧАСТИЕ 30 УЧЕНИКОВ (100%).**
- 2. НА 1-й ВОПРОС АНКЕТЫ В СЕНТЯБРЕ УТВЕРДИТЕЛЬНО ОТВЕТИЛИ 20 ЧЕЛОВЕК (66,6%), В МАЕ – 30 ЧЕЛОВЕК (100%).**
- 3. НА 2-й ВОПРОС АНКЕТЫ В СЕНТЯБРЕ ДАЛИ УТВЕРДИТЕЛЬНЫЙ ОТВЕТ - 15 ЧЕЛОВЕК (50%), В МАЕ – 30 ЧЕЛОВЕК (100%).**

ТАБЛИЧНЫЙ СПОСОБ

ИТОГИ АНКЕТИРОВАНИЯ

МЕСЯЦ	КОЛИЧ	ОТВЕТЫ			
		1 +	1 -	2 +	2 -
ВОПРОСЫ					
СЕНТЯБРЬ 2007	30	20	10	15	15
МАЙ 2007	30	30	-	30	-

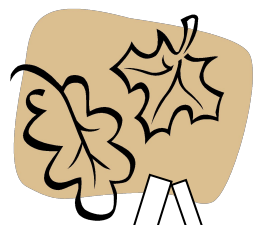
СХЕМА

АНКЕТА «УВЕРЕН ЛИ ТЫ В СЕБЕ»

1
ВОПРОС

2
ВОПРОС

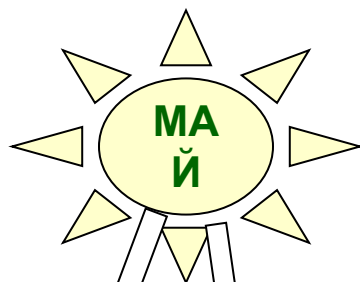
СЕНТЯБРЬ



20



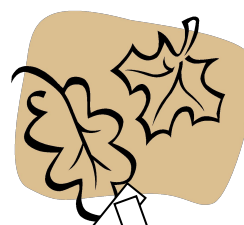
10



30



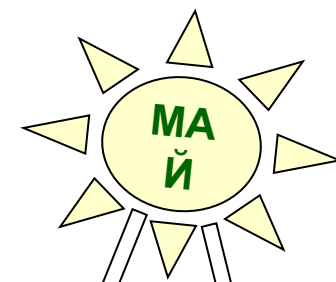
СЕНТЯБРЬ



15



15

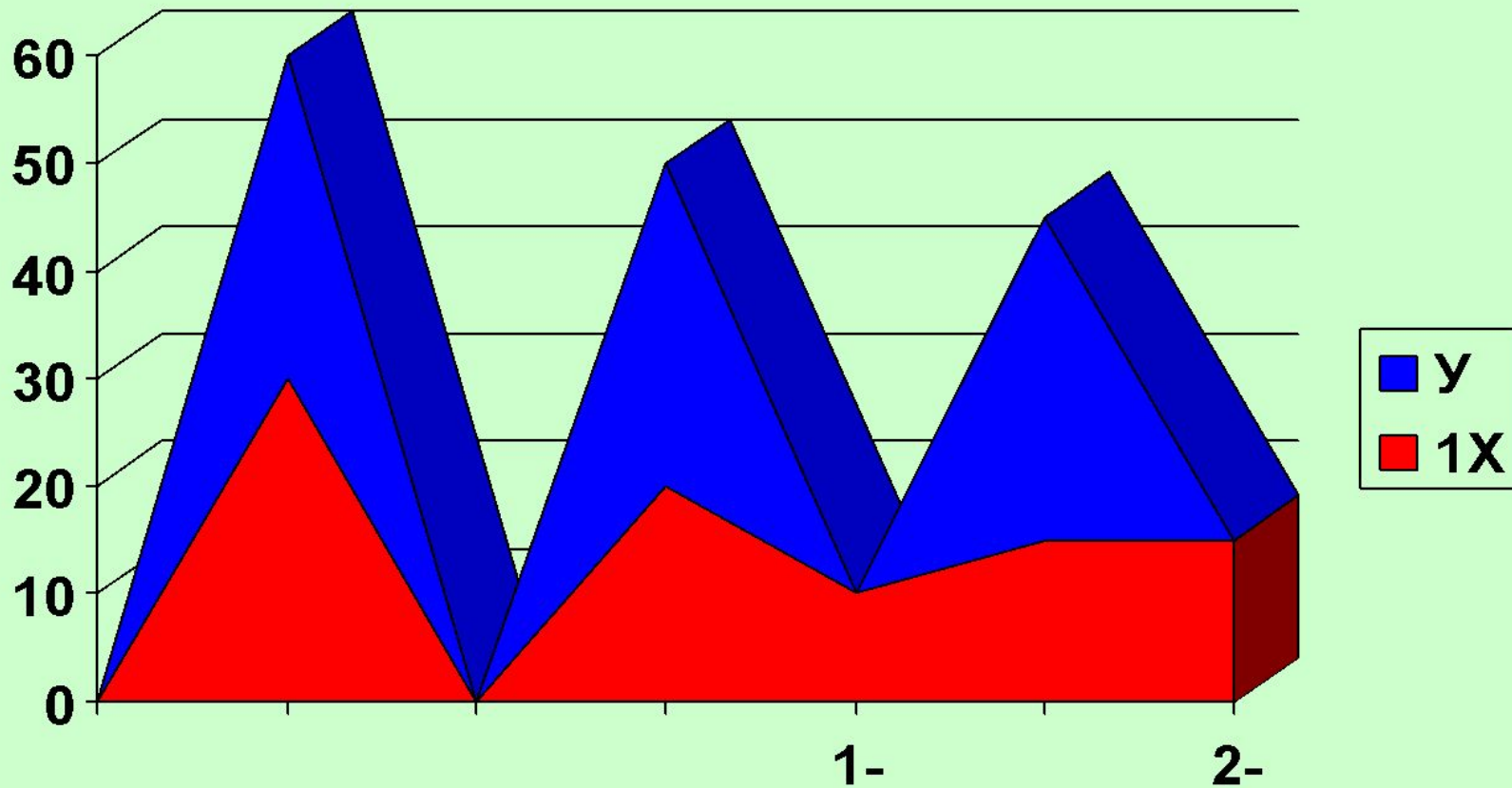


30



ГРАФИК, ДИАГРАММА

РЕЗУЛЬТАТЫ АНКЕТИРОВАНИЯ



ТРЕБОВАНИЕ К СТЕНДУ

**Стенд может быть размером не менее 1 – 2 ватманов.
На стенде ярко, кратко, доходчиво излагается содержание:**

тема

актуальность, новизна

цели, задачи

гипотеза (идея)

этапы исследования или пути решения

результаты, выводы

Содержание ионов меди и цинка, кадмия и свинца в мясе птицы

*Дипломная работа
по биологии
на тему: "Содержание ионов меди и цинка, кадмия и свинца в мясе птицы"*

Проблема

В настоящее время проблема содержания тяжелых металлов в продуктах питания является одной из наиболее актуальных. Это связано с тем, что тяжелые металлы, попадая в организм человека, могут вызвать различные заболевания, в том числе и онкологические. Одним из источников поступления тяжелых металлов в организм человека является мясо птицы. Поэтому важно знать, какое количество тяжелых металлов содержится в мясе птицы, и как это количество зависит от породы и возраста птицы.

Гипотеза:

Если мы исследуем содержание ионов меди, цинка, кадмия и свинца в мясе птицы, то найдем, что содержание этих ионов зависит от породы и возраста птицы. Кроме того, мы найдем, что содержание ионов меди и цинка в мясе птицы выше, чем содержание ионов кадмия и свинца.

Актуальность темы

В настоящее время проблема содержания тяжелых металлов в продуктах питания является одной из наиболее актуальных. Это связано с тем, что тяжелые металлы, попадая в организм человека, могут вызвать различные заболевания, в том числе и онкологические. Одним из источников поступления тяжелых металлов в организм человека является мясо птицы. Поэтому важно знать, какое количество тяжелых металлов содержится в мясе птицы, и как это количество зависит от породы и возраста птицы.

Цель работы

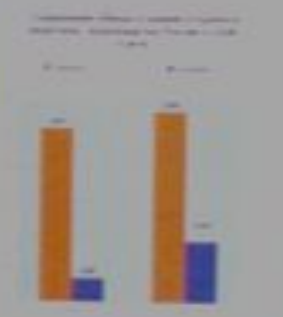
Определить содержание ионов меди, цинка, кадмия и свинца в мясе птицы и установить зависимость содержания этих ионов от породы и возраста птицы.

Задачи исследования

- 1. Определить содержание ионов меди, цинка, кадмия и свинца в мясе птицы.
- 2. Установить зависимость содержания этих ионов от породы и возраста птицы.
- 3. Сравнить содержание ионов меди и цинка с содержанием ионов кадмия и свинца.
- 4. Сделать вывод о безопасности употребления мяса птицы.

Материалы и методы

Исследования проводились в лаборатории биологии. Для исследования были использованы следующие материалы: мясо птицы (курица, индейка, утка, гусь), реактивы (медь, цинк, кадмий, свинец), оборудование (спектрофотометр, весы, пробирки).



Ион	Курица	Индейка	Утка	Гусь
Медь	0.0015	0.0018	0.0012	0.0016
Цинк	0.0005	0.0006	0.0004	0.0005
Кадмий	0.0001	0.0001	0.0001	0.0001
Свинец	0.0001	0.0001	0.0001	0.0001



Выводы и рекомендации

В результате исследования было установлено, что содержание ионов меди и цинка в мясе птицы выше, чем содержание ионов кадмия и свинца. Кроме того, было установлено, что содержание ионов меди и цинка в мясе птицы зависит от породы и возраста птицы. Поэтому рекомендуется употреблять мясо птицы в умеренных количествах.

Допустимые уровни элементов в мясе птицы

Элемент	Содержание
Медь	0,0015 мг/кг
Цинк	0,0005 мг/кг
Кадмий	0,0001 мг/кг
Свинец	0,0001 мг/кг

Первомайские куры

Загорские ноские куры

Русские белые куры

Рекомендации по суточному потреблению микроэлементов

Ион	Суточная норма
Медь	0.0015
Цинк	0.0005
Кадмий	0.0001
Свинец	0.0001

ТРЕБОВАНИЕ К СЛАЙДОВОЙ ПРЕЗЕНТАЦИИ

1. НА ПЕРВОМ СЛАЙДЕ Д/Б УКАЗАНО: тема, автор, руководитель, участники.

2. НА СЛАЙДАХ НЕ ДОЛЖНО БЫТЬ БОЛЬШОГО ТЕКСТА – НЕ БОЛЕЕ 5-7 ПРЕДЛОЖЕНИЙ.

3. ДЛЯ РАЗВЕРТЫВАНИЯ ИНФОРМАЦИИ ИСПОЛЬЗОВАТЬ ГИПЕРССЫЛКИ.

4. ФОН СЛАЙДОВ – СВЕТЛЫЙ, ШРИФТ – ТЕМНЫЙ.

5. ШРИФТ СЛАЙДОВ – НЕ МЕЛКИЙ (РАЗМЕР - НЕ МЕНЕЕ 16).

6. ОБЯЗАТЕЛЬНО НАЛИЧИЕ ГРАФИЧЕСКИХ ОБЪЕКТОВ (ФОТО, РИСУНКИ, ГРАФИКИ); ПРИ НЕОБХОДИМОСТИ: МУЗЫКА, ВИДЕО, ЗВУКИ, АНИМАЦИЯ.

АВТОМАТИЧЕСКАЯ СМЕНА СЛАЙДОВ – НЕЖЕЛАТЕЛЬНА.

7. ПОСЛЕДОВАТЕЛЬНОСТЬ И СОДЕРЖАНИЕ СЛАЙДОВ: тема, актуальность, новизна, цели, задачи, проблема, идея, этапы исследования или пути решения, результат, выводы.



КУЛЬТУРА ВЫСТУПЛЕНИЯ

СОБЛЮДАТЬ РЕГЛАМЕНТ (5-7-10 МИНУТ)

ИСПОЛЬЗОВАТЬ ТЕЗИСЫ ДОКЛАДА (НЕ ДОКЛАД)

РАССКАЗЫВАТЬ СВОИМИ СЛОВАМИ, НЕ ЧИТАТЬ ВСЕ, А ВЫБОРОЧНО

ИСПОЛЬЗОВАТЬ НАГЛЯДНОСТЬ:

- **стендовый материал размером не менее 1-2 ватманов**

(листы А4, скрепленные между собой с оборотной стороны скотчем)

- **слайдовый материал**
- **демонстрационный материал**

НАГЛЯДНОСТЬ ПОДГОТОВИТЬ ДО ВЫСТУПЛЕНИЯ: БЫСТРО И МОБИЛЬНО

РЕЧЬ ДОЛЖНА БЫТЬ ЧЕТКОЙ, ГРОМКОЙ, ЯСНОЙ

ПРИ НЕОБХОДИМОСТИ ИСПОЛЬЗОВАТЬ УКАЗКУ (НЕ ПАЛЕЦ)

НЕ ПОВОРАЧИВАТЬСЯ СПИНОЙ К АУДИТОРИИ

СТИЛЬ ОДЕЖДЫ – ДЕЛОВОЙ

ОТКЛЮЧИТЬ СОТОВЫЙ ТЕЛЕФОН

НЕ ВЫХОДИТЬ ИЗ КАБИНЕТА ВО ВРЕМЯ ВЫСТУПЛЕНИЯ УЧАСТНИКОВ

ИНФОРМАЦИОННАЯ КУЛЬТУРА

- 1. ГОТОВАЯ ПРЕЗЕНТАЦИЯ ПЕРЕНОСИТСЯ НА ФЛЭШ И ПРОВЕРЯЕТСЯ НА ДРУГОМ КОМПЬЮТЕРЕ.**
- 2. НА ФЛЭШ-НАКОПИТЕЛЕ НЕ ДОЛЖНО БЫТЬ НИЧЕГО ЛИШНЕГО, ТОЛЬКО ТА ПРЕЗЕНТАЦИЯ, С КОТОРОЙ ВЫСТУПАЕТЕ.**
- 3. ФЛЭШ-НАКОПИТЕЛЬ ДОЛЖЕН БЫТЬ ПРОВЕРЕН НА НАЛИЧИЕ ВИРУСОВ, ВИРУСЫ УДАЛЕННЫ.**
- 4. ПЕРЕД ВЫСТУПЛЕНИЕМ ПРЕЗЕНТАЦИЯ СКИДЫВАЕТСЯ НА РАБОЧИЙ СТОЛ.**
- 5. СТОЯТЬ У ЭКРАНА МОЖНО ВПОЛОБОРОТА.**
- 6. РАССКАЗЫВАТЬ НУЖНО СВОИМИ СЛОВАМИ, НЕ ЧИТАТЬ ВСЕ С ЭКРАНА.**
- 7. ПРЕЗЕНТАЦИЯ НЕ ДОЛЖНА ЧИТАТЬСЯ ДОСЛОВНО, А ВЫБОРОЧНО – ГЛАВНЫЕ МОМЕНТЫ.**

ПАМЯТКИ ДЛЯ УЧАЩИХСЯ на сетевом городе

**ПОЛОЖЕНИЕ О ТВОРЧЕСКОМ ЭКЗАМЕНЕ
СЛОВАРЬ НАУЧНЫХ ТЕРМИНОВ
ПАМЯТКИ УЧЕБ.ИССЛЕД.ДЕЯТ-СТИ
ПРОЕКТ, РЕФЕРАТ
ПРЕЗЕНТАЦИЯ (данная)**



ПСИХОЛОГИЧЕСКИЕ ПРИЕМЫ ПОДГОТОВКИ

ПОМОГУТ

ДЕРЖАТЬСЯ УВЕРЕННО ПЕРЕД АУДИТОРИЕЙ

И ВЫСТУПАТЬ УСПЕШНО

- ПРОВОДИТЬ РЕПЕТИЦИИ ПЕРЕД ЗЕРКАЛОМ.
- ГРОМКО И ЧЕТКО ПРОГОВАРИВАТЬ ОСНОВНЫЕ КЛЮЧЕВЫЕ МОМЕНТЫ.
- ПРОВОДИТЬ РЕПЕТИЦИИ ПО ПЛАНУ-СХЕМЕ С ИСПОЛЬЗОВАНИЕМ НАГЛЯДНОСТИ И ДЕМОНСТРАЦИОННОГО МАТЕРИАЛА (НЕ заглядывать в доклад).
- ВЫСКАЗЫВАТЬ ДРУЗЬЯМ И БЛИЗКИМ ТЕЗИСЫ, С КОТОРЫМИ ПЛАНИРУЕТЕ ВЫСТУПАТЬ.
- ПОСЛЕДНИЕ 12 ЧАСОВ ДО ВЫСТУПЛЕНИЯ НАДО ХОРОШО ОТДОХНУТЬ, ПРОГУЛЯТЬСЯ НА СВЕЖЕМ ВОЗДУХЕ, СДЕЛАТЬ ФИЗИЧЕСКИЕ УПРАЖНЕНИЯ (МОЖНО ПОД МУЗЫКУ), ПОДГОТОВИТЬ УДОБНУЮ ДЕЛОВУЮ ОДЕЖДУ, ОБРАТИТЬ ВНИМАНИЕ НА ВНЕШНИЙ ВИД, ИЗБЕГАТЬ КОНФЛИКТЫ И НЕПРИЯТНОСТИ, ИСКЛЮЧИТЬ ВОЗБУЖДАЮЩУЮ НЕРВНУЮ СИСТЕМУ НАПИТКИ, НОЧЬЮ – ВЫСПАТЬСЯ.
- УТРОМ ВЫПИТЬ ЧАЙ С ЛИМОНОМ (ТМИНОМ, ИМБИРЕМ), НАСТРОИТЬСЯ ПОЗИТИВНО, УЛЫБНУТЬСЯ САМОМУ СЕБЕ.

- **ВО ВРЕМЯ ВЫСТУПЛЕНИЯ МОЖНО СМОТРЕТЬ НА СЛУШАТЕЛЯ, КОТОРЫЙ ВАМ УЛЫБАЕТСЯ И ОДОБРИТЕЛЬНО КИВАЕТ, ИЛИ НАЙТИ КАКУЮ-ЛИБО ТОЧКУ (ПРЕДМЕТ) ВЫШЕ ГОЛОВ СЛУШАТЕЛЕЙ.**
- **ЕСЛИ ВОЗНИКАЕТ СТРАХ И ВОЛНЕНИЕ, МОЖНО СДЕЛАТЬ ДЫХАТЕЛЬНУЮ ГИМНАСТИКУ (сделать десять глубоких вдохов грудью и медленных выдохов животом).**

ЗАПОМНИТЕ:

САМЫЙ ГЛАВНЫЙ ВРАГ – ЭТО ВОЛНЕНИЕ И СТРАХ, КОТОРЫЕ ПАРАЛИЗУЮТ РАБОТУ ГОЛОВНОГО МОЗГА И ОТНИМАЮТ 50% ПАМЯТИ И СООБРАЗИТЕЛЬНОСТИ.