

# Австралия

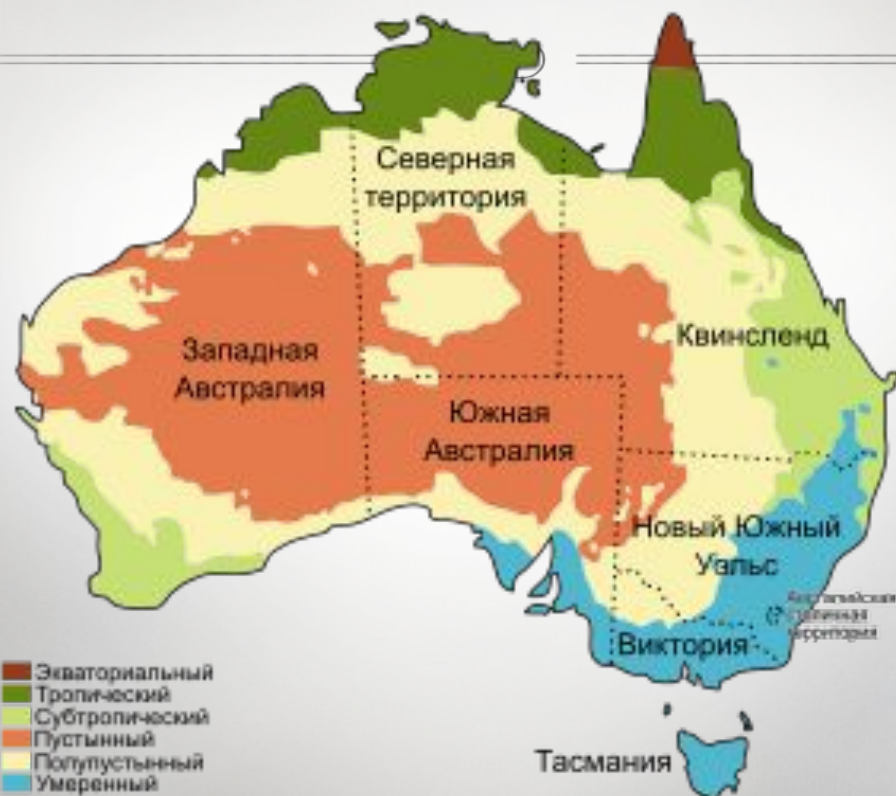
An aerial photograph of the Sydney Opera House, a world-famous performing arts center, situated on the edge of a harbor. The building's iconic white, shell-like roof is the central focus. The surrounding area includes a large green park, a road with cars, and several ferries moving through the blue water. In the background, the city skyline of Sydney is visible under a cloudy sky.

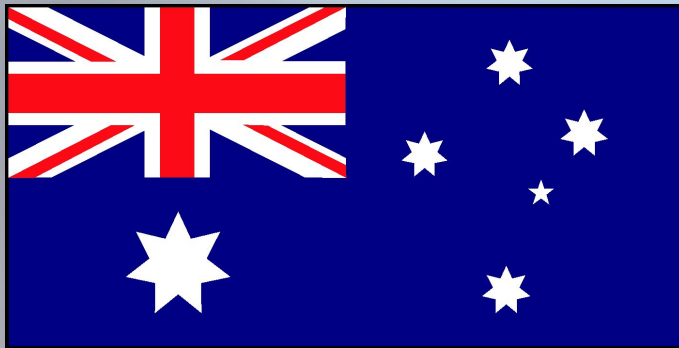
*ВЫПОЛНИЛА*

*Потапова Анастасия*

*11-А*

# ЭТНИЧЕСКАЯ КАРТА РЕГИОНА.





- ❖ Официальный язык:  
Англиский
- ❖ Столица: Канберра
- ❖ Форма правления:  
Конституционная монархия
- ❖ Королева: Елизавета II
- ❖ Площадь: 7 692 024 км<sup>2</sup> (6-я  
в мире)
- ❖ Население: 22 886 545 чел.
- ❖ Валюта: Австралийский  
доллар (AUD)

## КРУПНЕЙШИЕ АГЛОМЕРАЦИИ АВСТРАЛИИ И ОКЕАНИИ

№	Город	Население (2001 г.)	<u>Страна</u>
1	Сидней	4 200 000	<u>Австралия</u>
2	Мельбурн	3 450 000	<u>Австралия</u>
3	Брисбен	1 675 000	<u>Австралия</u>
4	Перт	1 425 000	<u>Австралия</u>
5	Аделаида	1 125 000	<u>Австралия</u>
6	Окленд	1 125 000	<u>Новая Зеландия</u>

❖ Австралийский Союз  
(Австралия) — государство  
в Южном полушарии.

Расположено на материке  
Австралия, острове  
Тасмания и нескольких  
других островах  
Индийского и Тихого  
океанов.

❖ Шестое по площади  
государство мира,  
единственное государство,  
занимающее целый  
материк.



# ГЕОГРАФИЯ АВСТРАЛИИ

- ❖ Название материка происходит от латинского слова *australis* – “южный”.
- ❖ Это самый ~~малый~~ материк земного шара.  
Почти посередине материк пересекается южным тропиком. Поэтому основная часть материка расположена в жарком тепловом поясе.
- ❖ Южные берега Австралии омывает Большой Австралийский залив.
- ❖ У южного побережья находится самый большой остров материка – Тасмания.
- ❖ Австралию омывают теплые воды Индийского и Тихого океанов с высокими температурами на поверхности (летом + 24°C, зимой около + 20°C). Такие температурные условия способствуют росту кораллов. Вот почему вдоль северо-восточного побережья материка на протяжении более 2 тыс. км протянулся Большой Барьерный риф.

# ЭКОНОМИКА АВСТРАЛИИ

- ◆ ВВП Австралии на душу населения в 2012 году составил \$44 462 (оценка Всемирного банка), это девятое место в мире и второе среди крупных государств (после США).
- ◆ А репрезентативные опросы показывают, что 84% австралийцев ежедневно испытывают гораздо больше положительных эмоций, чем отрицательных. Главными источниками позитива в стране называют спокойствие, уверенность в завтрашнем дне и гордость за свои достижения.
- ◆ Активная внешняя торговля
- ◆ Товарный экспорт обеспечивает 20% ВВП страны. В частности, за рубеж продается 70% сельскохозяйственной продукции, – молока, мяса и других товаров. 80% минерального сырья, которым так богата Австралия, тоже идет на экспорт.
- ◆ Среди длинного списка добываемых здесь полезных ископаемых можно назвать уран, золото, железную и титановую руду, каменный уголь, медь, никель, свинец, цинк, алмазы, титановую руду. Вообще, Австралию часто называют «мировой кладовой» – этот материк таит в своих недрах богатейшие минеральные ресурсы. Например, высокоэффективная черная металлургия Китая и Японии функционирует главным образом благодаря австралийской руде.
- ◆ В настоящее время австралийская говядина экспортируется не только в Европу – открыт японский рынок, и торговля с этой страной значительно упрочила экономическое положение Австралии. А чтобы спасти места выпаса от динго, в восточной части страны построен сетчатый «собачий забор» длиной 8,5 тыс. км – сопоставимо с сохранившейся частью Великой китайской стены.
- ◆ Молоко и масло – от дотаций к самостоятельности
- ◆ На юго-востоке материка, где выпадает достаточное количество осадков и хорошо налажен процесс орошения, сконцентрировалось молочное животноводство. Около 50% получаемого молока (в сухом виде), масла, казеина и сыра сегодня экспортируется в страны Азии и Ближнего Востока. Молочное животноводство, которое ранее зависело от дотаций государства, теперь стало самостоятельной отраслью, приносящей немалые прибыли стране.
- ◆ Туризм и образование
- ◆ 70,3% ВВП Австралии – сектор услуг, и главными статьями здесь считаются туризм и экспорт образования. В 2008 году образование даже обогнало туризм, выйдя на первое место среди услуг по вкладу в доход страны. Впоследствии эксперименты с условиями получения студенческой визы привели к снижению числа иностранных студентов, но после либерализации правил в 2011 году сектор вновь начал расти.
- ◆ Уникальная природа Австралии притягивает к себе туристов. С каждым годом их становится все больше, в 2012 году оценка числа гостей страны перевалила за 5 миллионов человек. Чаще всего это «экологические туристы» – приехавшие в национальные парки посмотреть на удивительный растительный и животный мир страны.
- ◆ Основой высшего образования Австралии является закрытая «Группа восьми» ведущих университетов, а всего в стране более 40 университетов. Общее количество обучающихся в них иностранцев колеблется в диапазоне 550-650 тыс. человек, а стоимость обучения на 30-40% ниже, чем в США и Германии.

# ТРАНСПОРТ АВСТРАЛИИ

❖ Большие расстояния – основное препятствие, которое приходилось преодолевать экономике Австралии. Морские перевозки всегда были необходимы для перемещения тяжелых массовых грузов, которые преимущественно производились в Австралии. В 1995–1996 финансовом году грузооборот портов Австралии составил почти 400 млн. т международных массовых грузов (из них 70% приходилось на долю железной руды и угля) и 22 млн. т международных немассовых грузов. По масштабам оборота массовых грузов ведущие позиции занимали порты Дампир (железная руда), Порт-Хедленд (железная руда), Ньюкасл (каменный уголь и железная руда) и Хей-Пойнт (каменный уголь). Столицы всех штатов расположены на побережьях и являются грузовыми портами общего типа. Мельбурн, Сидней, Брисбен и Фримантл (аванпорт Перта) являются крупнейшими портами по показателям общего грузооборота. Самый значительный перевозчик – государственная компания «Острелиен нэшенэл лайн», которой в 1996 принадлежало 10 судов.

❖ Первая австралийская железная дорога была построена в Мельбурне в 1854. Некоординированное строительство дорог с разной шириной колеи, проводившееся колониальными властями, привело к созданию системы, которая являлась неудобной, дорогой и малооперативной. Первоочередной задачей был перевод национальной системы железных дорог на единую стандартную колею. В этом отношении важное значение имела перестройка железнодорожной линии Аделаида – Мельбурн в 1995.

Показатель	Значение
Территория, тыс. кв. км	7680.0
Население, млн. человек	22.0
Размер номинального ВВП, млрд. долларов США	1542.0
Инфляция, %	2.1
Уровень безработицы, %	5.2

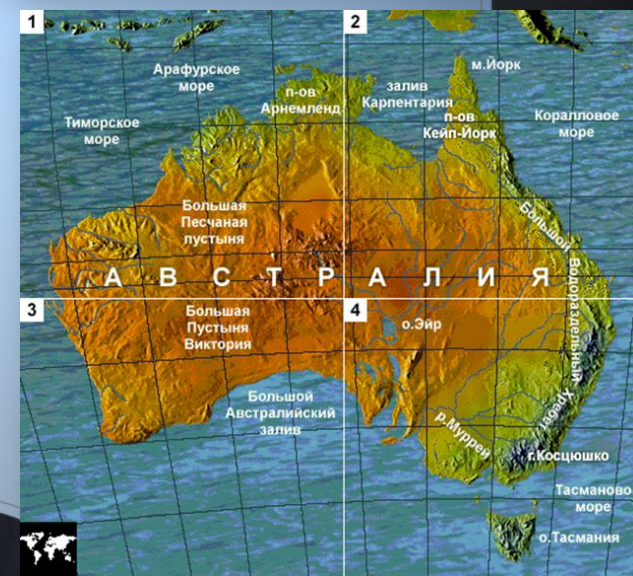


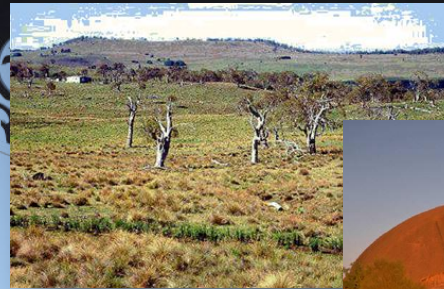
# СЕЛЬСКОЕ ХОЗЯЙСТВО АВСТРАЛИИ

❖ Сельское хозяйство Австралии отличается высокой товарностью и исторически сложившимся крупным землевладением. Ведущее место в сельском хозяйстве принадлежит наиболее старой отрасли – пастбищному животноводству. На его долю приходится около 60% всей стоимости продукции с/х. В животноводстве 1 место занимает овцеводство (180-190 млн. голов). Основную группу поголовья составляют мериносы (до 70%), шерсть которых имеет наиболее высокое качество и самая дорогая. Их разводят главным образом в степных и полупустынных районах. В прибрежной зоне, где выпадает более 500 мм осадков преобладают откормочные хозяйства (мясо ягнят). В прибрежных районах развито также молочное и мясное животноводство (на севере Австралии), свиноводство, птицеводство, пчеловодство, разведение скаковых лошадей и верблюдов. В структуре растениеводства главная роль принадлежит пшенице, ее выращивают в полосе с осадками 250-500 мм. Главный район посевов пшеницы, так называемый «пшеничный пояс», протягивается полосой в 70-300 км шириной от города Брисбена в штате Квинсленд до юга Австралии. Помимо пшеницы на корм выращивают рожь, овес, ячмень, кукурузу. Кормовые травы – клевер, люпин. Важными отраслями являются также садоводство и овощеводство. В штате Квинсленд выращивают ананасы, бананы, манго, папайю. В южной и юго-восточной частях страны на орошаемых землях развито садоводство (цитрусовые, абрикосы, персики, сливы, черешня и т.д.). Овощеводство развито в междуречье Муррея и Маррамбиджи. Виноградарство в штатах Южная Австралия, Виктория и Новый Южный Уэльс (95% всей продукции). Из технических культур ведущее место принадлежит сахарному тростнику (95% посадок в штате Квинсленд). Выращивают хлопок и табак.

# РЕЛЬЕФ АВСТРАЛИИ

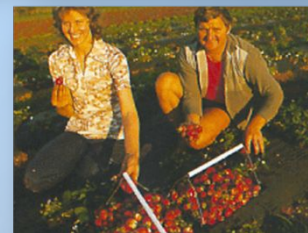
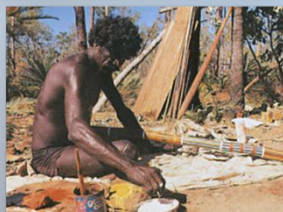
- ❖ Большую часть территории страны занимают обширные пустыни и низменные территории.
- ❖ Известные пустыни: Большая Песчаная пустыня, Большая пустыня Виктория.
- ❖ На востоке материка находятся сильно разрушенные, невысокие горы — Большой Водораздельный хребет (с максимальной высотой 2228 м). Вершины гор имеют куполообразную форму. Восточные склоны гор круто обрываются к морю, западные — более пологие.
- ❖ Австралия — единственный материк, где нет действующих вулканов и современного оледенения.





- ❖ Австралия – самый засушливый материк планеты. Лишь 1/3 часть ее территории получает достаточное или избыточное увлажнение.
- ❖ Материковая Австралия расположена в трех климатических поясах: субэкваториальном, тропическом и субтропическом.
- ❖ В *субэкваториальном поясе* находится северная часть материка.
- ❖ В *тропическом поясе* в Австралии формируются два типа климата: тропический влажный – на востоке и тропический сухой – на западе.
- ❖ В *субтропическом поясе* выделяются три типа климата: субтропический влажный – на юго-востоке, субтропический континентальный – к северу от побережья Большого Австралийского залива, субтропический средиземноморский – на юго-западе пояса. Различаются указанные типы климата главным образом годовым количеством осадков и их режимом.

# НАСЕЛЕНИЕ АВСТРАЛИИ



❖ В основном страна заселена европейцами (среди них большинство англичане и ирландцы – 95%), азиаты составляют 4%, аборигены – 1%.

## ОСОБЕННОСТИ РАЗМЕЩЕНИЯ НАСЕЛЕНИЯ АВСТРАЛИИ

❖ До начала европейской колонизации на материке проживало 300 тыс. аборигенов, а сейчас их 150 тыс. человек. Аборигены относятся к австрало-полинезийской расе и в этническом отношении не образуют единого целого. Они делятся на многочисленные племена, говорящие на различных языках (всего их свыше 200). Гражданские права аборигены получили в 1972 году. За последнее время часть иммигрантов в приросте населения составляет 40 %. В 1998 г. в хозяйстве страны было занято 8,5 млн. человек. Безработица составляет 11%. Безработные получают 120 долл. в неделю, для имеющих детей пособие по безработице увеличивается до 300 долл. Пенсия — 160 долл. в неделю. Большие льготы — пенсионерам в оплате жилья, газа. Население по территории страны размещается крайне неравномерно, основные очаги его сконцентрированы на востоке и на юго-востоке, северо-востоке и на юге. Здесь плотность населения составляет 25-50 чел. на 1 км<sup>2</sup>, а остальная территория заселена очень слабо, плотность не достигает и одного человека на 1 км<sup>2</sup>. В пустынях в глубинных областях Австралии население совсем отсутствует. В последнее десятилетие происходят сдвиги в размещении населения страны, благодаря открытиям новых месторождений полезных ископаемых на севере и юге. Австралийское правительство поощряет перемещение населения в центр материка, в слабо освоенные районы. Австралия занимает по уровню урбанизации одно из первых мест в мире — 90 % населения. В Австралии городами считаются населенные пункты с числом жителей свыше 1 тыс. чел., а иногда и меньше. Население проживает в городах, значительно удаленных друг от друга. Такое расселение предопределило неравномерное размещение обрабатывающей промышленности и высокую стоимость ее продукции из-за очень значительных транспортных издержек. Крупнейшие городские агломерации страны — Сидней (3 млн. чел.), Мельбурн (около 3 млн. чел.), Брисбен (около 1 млн. чел.), Аделаида (свыше 900 тыс. чел.), Канберра (300 тыс. чел.), Хобарт (200 тыс. чел.) и др. Австралийские города сравнительно молоды, самым старым 200 лет, большинство из них были центрами колоний, а затем стали столицами штатов, выполняя несколько функций: административно-торговые, промышленные и культурные. Государственным языком Австралии является английский. Однако в английском языке англоавстралийцев немало заимствований из языков аборигенов. Аборигены, проживающие в окрестностях городов, владеют английским, кочующие же во внутренних районах не знают этого языка. Подавляющее большинство населения Австралии исповедует христианство. Часть аборигенов подвергалась христианизации, но его приняли только оседлые жители, а кочующие сохранили старинные традиционные верования.

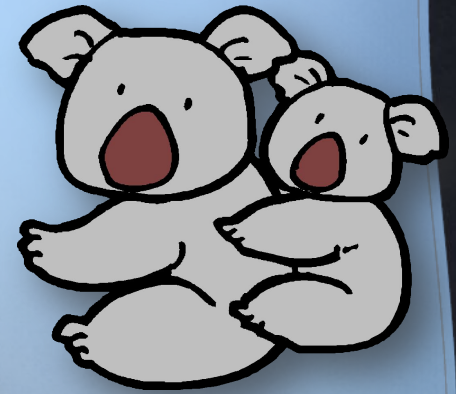
# ФЛОРА И ФАУНА АВСТРАЛИИ

- ❖ Из примерно 12 тысяч видов растений и животных Австралии около 9 тысяч — эндемики.
- ❖ Поскольку климат большей части Австралии резко засушливый, в ее флоре преобладают сухолюбивые растения. В тропических лесах северной части произрастают гигантские эвкалипты, фикусы, пальмы, встречаются заросли бамбука. Для южной зоны саанн характерен покров густой травы и расположенные группами эвкалипты и зонтичные акации. Восточная часть Австралии покрыта субтропическими вечнозелеными лесами с большим количеством эвкалиптов, древовидных хвощей, папоротников 10-20-метровой высоты.



# ЖИВОТНЫЙ МИР АВСТРАЛИИ

❖ Наиболее известными представителями австралийской фауны являются однопроходные животные (утконосы и ехидны), разнообразные сумчатые (коалы, кенгуру, вомбаты), и такие птицы как эму, какаду и кукабарра. В Австралии обитает самое большое количество в мире ядовитых змей.



## КАНБЕРРА – СТОЛИЦА АВСТРАЛИИ

- ❖ **Канберра** — столица Австралии (Австралийского союза), административный, научный и культурный центр государства.
- ❖ Население более 345 тыс. человек.
- ❖ Площадь столицы — 805,6 км<sup>2</sup>.
- ❖ В настоящее время Канберра — одна из красивейших современных столиц мира.





# СИДНЕЙ

- ❖ Сидней — крупнейший город Австралии.  
Площадь — 12 тыс. км<sup>2</sup>.
- ❖ Население — 4,50 миллиона (2009 г.).
- ❖ Сидней — столица штата Новый Южный Уэльс.
- ❖ Город был основан в 1788 году Артуром Филлипом, который прибыл сюда во главе Первого флота, и являлся местом первого колониального европейского поселения в Австралии.
- ❖ Город был назван колонистами в честь лорда Сиднея — бывшего на тот момент министром колоний Великобритании.



# МЕЛЬБУРН



❖ Мельбурн — второй по величине город Австралии, столица штата Виктория, расположившаяся вокруг залива Порт-Филлип.

Мельбурн основан в 1835 году.

❖ Население с пригородами – около 3,8 миллиона (2007 год).

❖ Город считается одним из основных коммерческих, промышленных и культурных центров Австралии. Мельбурн также часто называют «спортивной и культурной столицей» страны



# РОЛЬ АВСТРАЛИИ В МГРТ

❖ Австралия входит в первую десятку развитых капиталистических стран. Она выделяется среди них большими размерами территории и небольшой численностью населения. Австралия существенно уступает другим развитым капиталистическим странам по доле обрабатывающей промышленности в ВВП. Это объясняется тем, что промышленность страны долгое время была ориентирована на внутренний рынок. С 70-х гг. стали проводить ее структурную перестройку в сторону ориентации на внешний рынок. Упор был сделан на базовые отрасли, связанные с переработкой сырья. Это определялось наличием в стране богатых природных ресурсов. Современная Австралия — экономически развитая индустриально-аграрная страна. Реальный доход составляет 18220 долл. в год на 1 чел. (1998 г.). После Второй мировой войны значительное развитие получила обрабатывающая промышленность, электроэнергетика (по производству электроэнергии на душу населения Австралия занимает одно из первых мест в мире). Развита также металлургия, нефтепереработка, химическая, текстильная, полиграфическая промышленность. Австралийские предприятия производят автомобили и электроды, станки и промышленное оборудование, телевизоры и радиоприемники, холодильники и стиральные машины. Перестройка отраслевой структуры обрабатывающей промышленности тесно связана с ее территориальными сдвигами. Во второй половине XX в., с одной стороны, происходило усиление роли крупнейших городов Австралии (Сиднея, Мельбурна, Брисбена, Аделаиды и Перта) и прилегающих к ним районов, где сосредоточена подавляющая часть обрабатывающей промышленности, с другой, развитие небольших городов во внутренних горнопромышленных районах. В результате уменьшилась территориальная концентрация обрабатывающей промышленности в отдельных штатах, изменилось соотношение сил между ними. Ведущая роль в экономике Австралии принадлежит штатам, расположенным в юго-восточной части страны — Новому Южному Уэльсу, Виктории. Столица страны слабо развита в экономическом отношении. Она была специально построена для выполнения административных функций. Наиболее освоенный и экономически развитый район Австралии — Юго-Восточный. На него приходится более 70% продукции обрабатывающей промышленности. К северу и югу от Сиднея на базе значительных запасов угля сформировался ТПК, состоящий из угольных шахт, предприятий черной и цветной металлургии, машиностроения, нефтепереработки и химической промышленности. Все эти предприятия сосредоточены в городах, расположенных на побережье: в Нью-Касле, Порт-Кембле и др.

❖ На северо-востоке Австралии на базе крупных месторождений полезных ископаемых образовались промышленные комплексы по первичной переработке сырья, состоящие из оснащенных новыми технологиями предприятий. Здесь построены крупнейший в капиталистическом мире глиноземный завод в Гладстоне и другие крупные предприятия. Мировое значение имеют выплавка цинка и свинца в Западной Австралии, алюминия на севере континента, предприятия черной металлургии в основных промышленных центрах страны. о.Тасмания, богатом полезными ископаемыми, также развита обрабатывающая промышленность, ориентированная на их переработку. Здесь имеются предприятия по обработке цветных металлов, химические и целлюлозно-бумажные. Наиболее крупные из них сосредоточены в столице острова. На долю сельского хозяйства приходится 67,2% земель, из них 43,7% занимают аридные пастбища, 17,4% — пастбища неаридных территорий. Интенсивно используемые сельскохозяйственные земли занимают 0,3%, а экстенсивно используемые — 5,8%, непригодные для использования — 26%. Площадь орошаемых земель составляет 1,8 млн. га. Во время ливней происходит сильная почвенная эрозия. Животные обитают в основном в немногих местах, где вода сохраняется в засушливое время, их скопления приводят к тому, что растительный покров там полностью уничтожается, и почвы, не защищенные растительностью, размываются дождями, разносятся ветром. Ведущими отраслями сельского хозяйства страны является овцеводство и зерновое хозяйство. Уже в середине XIX в. Австралия превратилась в главного поставщика шерсти для Великобритании, легкой промышленности, которая увеличивала спрос на шерсть. Австралия занимает первое место в мире по поголовью овец (200 млн.), а также развивается мясное и молочное животноводство. Под посевами пшеницы занято 3/4 посевных площадей, в основном, на юго-востоке страны. Во влажных тропиках выращивают сахарный тростник, ананасы, манго, бананы, цитрусовые, косточковые. На орошаемых землях развито виноградарство, хлопководство, выращивание табака и кукурузы. Транспорт играет большую роль в огромной по территории и редко заселенной стране. Протяженность железных дорог составляет 41 тыс. км, а автомобильных — около 900 тыс. км. 75% перевозок грузов и пассажиров осуществляется автотранспортом. Наиболее густая сеть дорог на юго-востоке страны. Различные виды транспорта имеют единую транспортную сеть, которая находится в государственной собственности. Морской транспорт страны обслуживает в основном внешние торговые связи на судах иностранных компаний. Воздушный транспорт имеет большое значение во внешних и внутренних связях. Правительственная компания «Куонтас» имеет свои отделения в крупнейших аэропортах мира. Хорошо развит в Австралии трубопроводный транспорт, особое значение имеют водоводы на значительные расстояния. Роль Австралии в МПРТ определяется главными статьями экспорта: сельскохозяйственной продукции 30% — зерновые, фрукты, сыры, мясо и мясопродукты, кожевенное сырье, шерсть; минеральным сырьем, энергоносителями, алюминиевыми рудами, нефтью и нефтепродуктами, железной рудой, редкими благородными металлами; продукцией обрабатывающей промышленности. Для развития обрабатывающей промышленности, сельского хозяйства страна получает инвестиции Японии, США. Главная статья импорта — машины и оборудование, готовые изделия.

# ВНЕШНЕЭКОНОМИЧЕСКИЕ СВЯЗИ

- ❖ Австралия занимает 20-е место в мире по общей стоимости импорта и экспорта. За последние 25 лет доля сельскохозяйственной продукции в общем экспорте снизилась с  $\frac{3}{4}$  до  $\frac{1}{3}$ . Доля полезных ископаемых, топлива и металлов выросла с 10 до 35%. Доля продукции обрабатывающей промышленности в экспорте стабилизировалась на уровне  $\frac{1}{4}$ . Выросла ориентация экспорта на Японию ( $\frac{1}{4}$  всего экспорта,  $\frac{2}{5}$  экспорта полезных ископаемых, металлов и топлива, в том числе  $\frac{1}{2}$  экспорта угля,  $\frac{2}{3}$  экспорта железной руды), и снизилась ориентация на Великобританию. Новыми партнерами Австралии становятся страны АТР. Среди них особое место принадлежит Новой Зеландии, обмен с которой приобрел своего рода «межрайонный» характер: с 1965 г. действует режим беспошлинной торговли. Страна также является неизменным внешнеторговым лидером и для всех микросоциальных государств Океании.
- ❖ Среди партнеров Россия занимает скромное, но довольно устойчивое место (1—2% экспорта, максимум — 5% в 1980 г. благодаря крупным закупкам австралийского зерна). Связи идут преимущественно через российские дальневосточные порты.



**СПАСИБО ЗА  
ВНИМАНИЕ!!!**