

Оползни, сели, обвалы, лавины.



Общее условие возникновения этих опасных природных явлений:

- *Начало смещения грунта скальных пород или снега вниз по склону.*

Территории нашей страны, где часто происходят оползни, сели, обвалы, лавины:

- *Северный Кавказ, Урал, Саяны, Приморье, Камчатка, Сахалин.*

Оползень – смещение масс горных пород по склону под воздействием собственного тела и дополнительной нагрузки вследствие подмыва склона, переувлажнения, сейсмических толчков и иных процессов.



Причины оползней.

Природные факторы.

Антропогенные факторы.

(связанные с деятельностью человека).

Землетрясения.

Прокладка дорог.

Переувлажнение почвы
(дожди, наводнения).

Вырубка лесов и кустарников.

Вода – «смазка» между пластами горных пород.

Взрывные работы вблизи оползневых участков.

Неконтролируемая распашка и полив земельных участков на склоне.







PHL.COM.UA



Сель (силь – «бурный поток») – горный поток, состоящий из смеси воды, грязи, камней (бывают грязевые, каменные, грязекаменные).



Сели образуются в горах.

Причины селей.

<i>Природные факторы.</i>	<i>Антропогенные факторы.</i> <i>(связанные с деятельностью человека).</i>
Землетрясения.	Прокладка дорог. (неправильная)
Извержение вулканов. (вода и пепел)	Вырубка лесов и кустарников.
Естественное разрушение гор.	Взрывные работы вблизи оползневых участков.



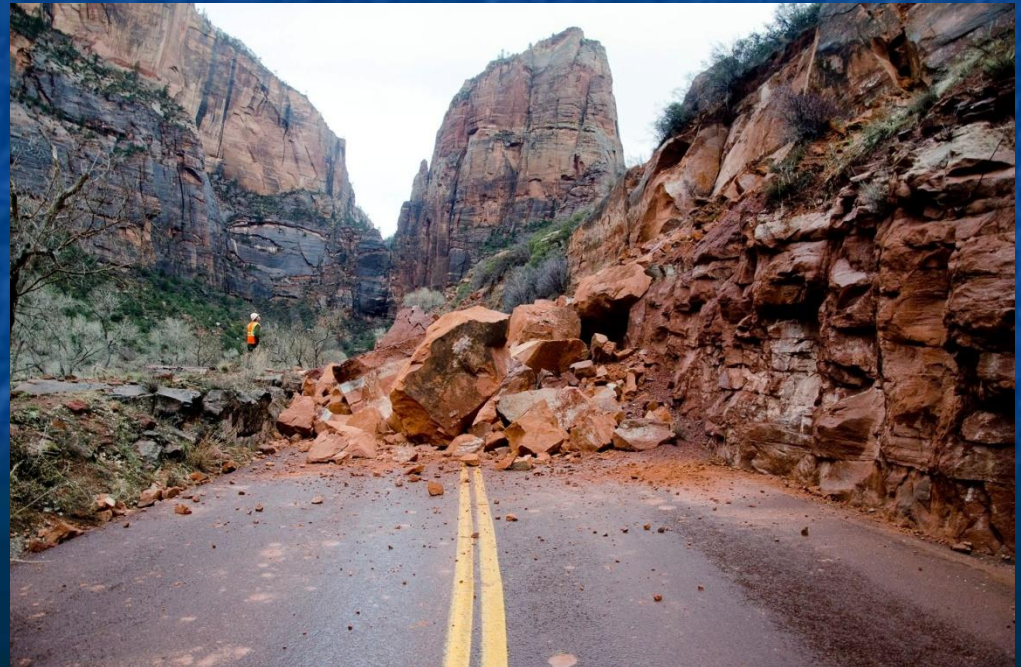
Обвал – отрыв и катастрофическое падение больших масс горных пород, их дробление и скатывание на крутых горных склонах.

Разновидности обвалов:

-Камнепады.

-Обвалы грунта.

-Обрушение ледников.



Причины обвалов

В основном антропогенные (до 80 %)

- неправильное проведение работ при строительстве и горных разработках.

Природные причины

- сильные дожди.





Лавина – быстрое, внезапно возникающее движение снега и (или) льда вниз по крутым склонам гор, представляющее угрозу жизни и деятельности людей.

Возникают в горах.

Сход лавины сопровождается образованием воздушной предударной волны, производящей наибольшие разрушения.



Факторы, влияющие на возникновение лавин:

- *Много снега*
- *Склон, угол наклона которого превышает 14 градусов (если угол склона 30 – 40 градусов, то лавина неизбежна).*
- *Наличие открытого склона длиной 100 – 500 метров.*







*«Еще в прошлом веке в Альпах людей, засыпанных снегом, помогали обнаруживать большие сильные собаки **сенбернары**, названные так в честь высокогорного монастыря Святого Бернара, где их разводили. Близ Парижа на специальном собачьем кладбище установлен памятник сенбернару Барри, спасшему 40 человек. Эти добродушные крупные собаки отыскивали в горах более 2000 человек. Сейчас на смену сенбернарам пришли **восточноевропейские овчарки**».*

Если о стихийном бедствии сообщили заранее:

После оповещения об эвакуации, необходимо подготовить свой дом к минимальным потерям имущества. Для этого, переносимое имущество со двора или балкона надо убрать в дом, наиболее ценное, что нельзя взять с собой, укрыть от воздействия влаги и грязи, вентиляционные отверстия, двери, окна необходимо плотно закрыть. Электричество, газ, водопровод отключить. Легковоспламеняющиеся и ядовитые вещества удалить из дома и разместить в отдаленных ямах или отдельно стоящих погребах. Во всем остальном следует действовать в соответствии с порядком, установленным для организованной эвакуации.

Схема 10

ЧТО НЕОБХОДИМО ДЕЛАТЬ ПРИ УГРОЗЕ СХОДА
ОПОЛЗНЕЙ, СЕЛЕЙ, ОБВАЛОВ, ЛАВИН

При заблаговременном оповещении



Плотно закройте окна, двери, вентиляционные и другие отверстия

Укройте ценное имущество от воздействия влаги

Внесите имущество со двора и балкона в дом

Включите телевизор, радио и выслушайте рекомендации



Выключите газ, электричество, воду, погасите огонь в печи



Внесите из дома химически опасные вещества



Выйдите из дома (здания) и перейдите в безопасное место

Естественные безопасные места (склоны гор и возвышенностей, не расположенные к оползневому процессу и не находящиеся на селеопасных направлениях)

При получении сообщения непосредственно перед наступлением стихийного бедствия



Срочно выйдите из здания (дома), из опасной зоны



Предупредите соседей, знакомых, родных



Самостоятельно выйдите в безопасное место

При внезапном оползне, обвале, селе нужно:

- экстренно покинуть дом (эвакуироваться по склонам гор и возвышенностей, не предрасположенным к оползневому, обвальному процессу или заполнению селевым потоком);
- при нахождении на поверхности движущегося оползневого участка передвигаться вверх, остерегаясь при торможении оползня скатывающихся глыб, камней, обломков конструкций зданий.
- После оползня, селя или обвала, прежде чем вернуться к своим домам, следует убедиться в отсутствии повторной угрозы.
- Необходимо, не дожидаясь помощи, приступить к розыску и извлечению пострадавших и оказанию им первой медицинской помощи.

Спасибо за внимание!

- Домашнее задание: просмотр и изучение презентации, в тетради написать правила безопасного поведения при ЧС природного характера (при оползне, селевом потоке, обвале, сходе снежной лавины). Фото выполненного задания отправить ВК по ссылке <https://vk.com/id589234752>