

РУССКАЯ ШКОЛА КОНСТИТУЦИОЛОГИИ

**ОСНОВНЫЕ АНТРОПОЛОГИЧЕСКИЕ ШКОЛЫ,
ПОЛОЖИВШИЕ НАЧАЛО СТАНОВЛЕНИЯ И
РАЗВИТИЯ СОВРЕМЕННОЙ
КОНСТИТУЦИОНАЛЬНОЙ ФИЗИОЛОГИИ И
ПСИХОЛОГИИ**



РУССКАЯ ШКОЛА КОНСТИТУЦИОЛОГИИ

Русская и Советская школа конституциологии (XIX-XX века)



РУССКАЯ ШКОЛА КОНСТИТУЦИОЛОГИИ

Одним из первых ученых, практически применившим конституциональный подход в своей деятельности в патологоанатомии, был харьковский профессор **В.П. Крылов (1841- 1906 гг.)**, значительно опередивший в этом отношении зарубежных специалистов своего времени В.П. Крылов различал:

- фиброматозный (мышечный) габитус;
- чистую форму липоматозного (жировой) габитуса;
- лимфоматозное (астеническое) телосложение.

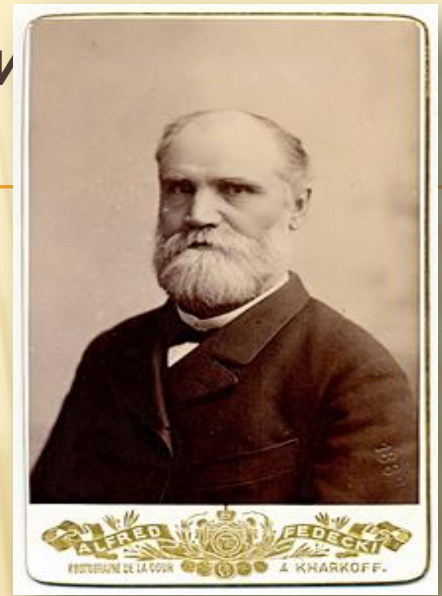
(за счет гиперфункции щитовидной железы)



Типы, выделенные **В.П. Крыловым**, могут быть без труда приведены в соответствие с типами, представленными в более поздних и достаточно широко известных классификациях Сиго, Кречмера, Шелдона.

Кроме этого, В.П. Крылов описал основные проявления инфантилизма, встречающиеся не только в подростковом возрасте, но и у представителей зрелого возраста.

Типология В.П. Крылова различала людей с **тонким** и **массивным** скелетом и указывала на вполне определенную связь конституциональных типов с комплексом тех или иных соматических заболеваний.

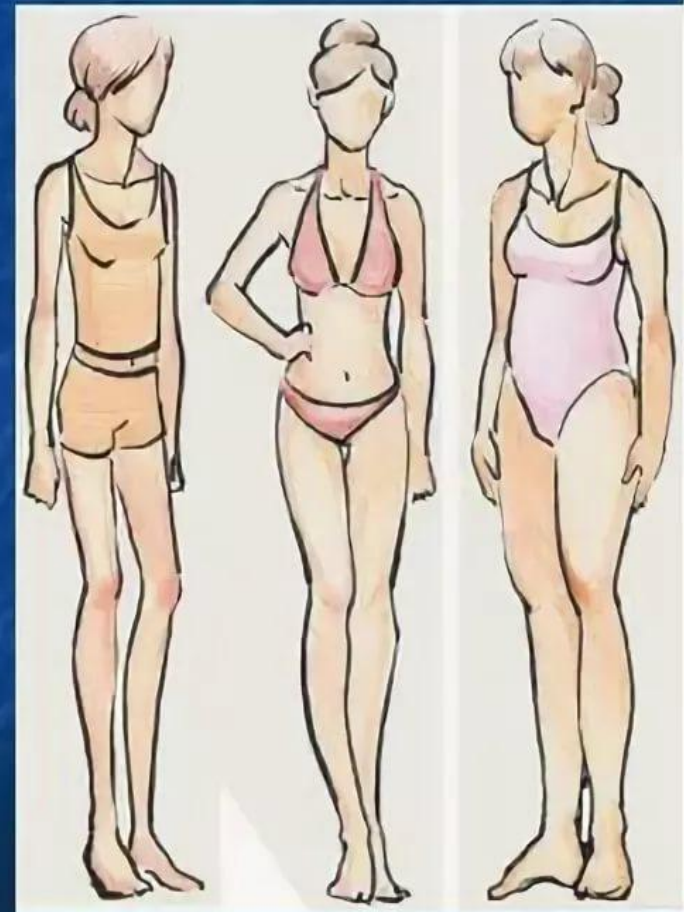


Типы телосложения

Различаются в зависимости от степени развития и места расположения мышц и подкожного жирового слоя.

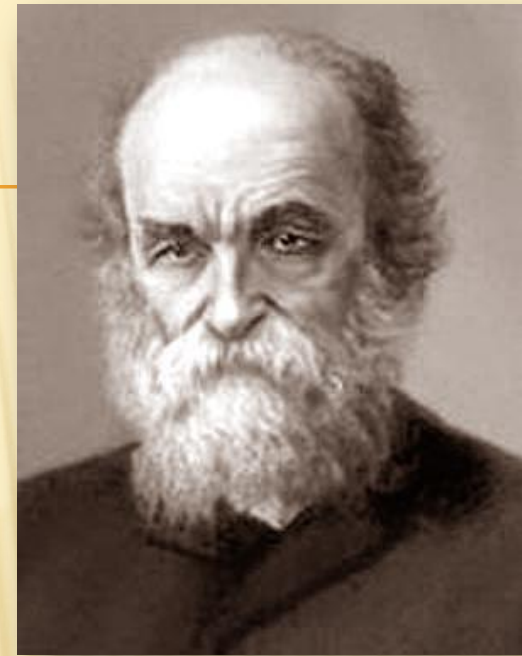
Выделяют 3 основные группы:

1. **Эктоморфный тип** - астеники
2. **Мезоморфный тип** - нормостеники
3. **Эндоморфный тип** - гиперстеники



РУССКАЯ ШКОЛА КОНСТИТУЦИОЛОГИИ

Выдающийся отечественный педагог и анатом **П.Ф. Лесгафт** одним из первых конституциологов попытался связать морфологические особенности с особенностями воспитания подростков (генотип + фенотип).



Изучая особенности пубертатного периода подростков П.Ф.Лесгафт в знаменитой своей монографии «Школьные типы» (1886 г.) описывал три характерные для этого возраста типа.

РУССКАЯ ШКОЛА КОНСТИТУЦИОЛОГИИ

Первый тип детей мало интеллектуально развитые, ограниченные: такие дети слабо владеют вниманием к своей внешности; плохо справляются с появляющимися у них чувствованиями, плохо их контролируют. Они задиристы, любят шумные игры, склонны к преклечениям и т. п.

Артерии головного мозга **узкие**, вследствие чего кровяное давление повышенне.

Второй тип — детей с чувственными проявлениями: дети этого типа то меланхоличны, то отличаются «животными» проявлениями, чаще уединяются от товарищей, мечтательны, сосредоточены на своих переживаниях. Они мало задумываются над окружающей средой. Успеваемость средняя. Такие явления замечаются чаще у подростков, слишком измененных в детстве.

Артерии головного мозга **широкие**, вследствие чего кровяное давление пониженное.



РУССКАЯ ШКОЛА КОНСТИТУЦИОЛОГИИ

Третий тип — молодого человека с развитой умственной деятельностью (интеллектуальный тип): молодой человек этого типа очень увлекается чтением книг. Он интересуется вопросами техники, физики, механики, химии, бывает поглощен музыкой, живописью, пением или начинает конструировать самостоятельно различные самодельные аппараты.

Иногда заводит дневники, пишет стихи. Интересуется вопросами жизни людей, общества.

Такой тип встречается в тех семьях, где развитие личности управлялось взрослыми, то есть во многом зависит от среды и окружения, наличия взрослых зрелых референтных личностей рядом с детьми.

Артерии головного мозга **эластичны**, с **хорошим просветом**, кровяное давление нормальное, вследствие чего мозг постоянно получает должное количество питательных веществ.



РУССКАЯ ШКОЛА КОНСТИТУЦИОЛОГИИ

В 1904 г. **А.С. Вирениус**, который продолжил начатые П.Ф.Лесгафтом исследования, выделил у учащихся 4 основных типа:

-эпитетальный;

-мускульный;

-соединительнотканый;

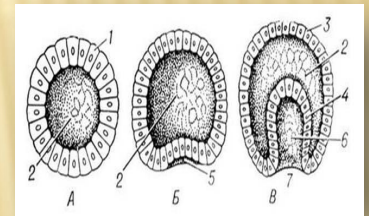
-нервный, т.е. классифицировал типы телосложения по

развитию

отдельных тканей организма. В основном придерживался

концептуали-

зации опережающего развития зародышевых листков (по К.Бэру).



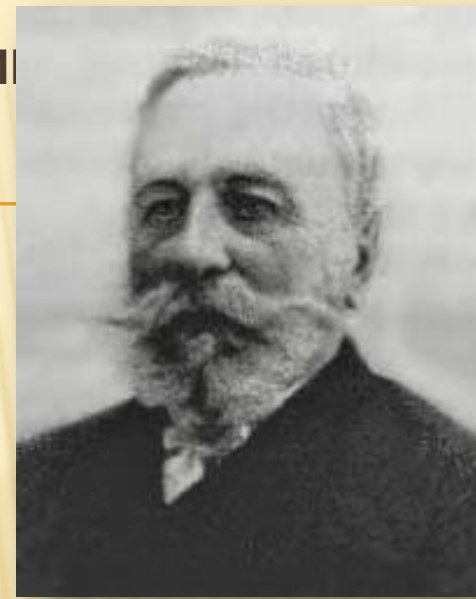
А.С. Вирениус придерживался взглядов на основополагающую генотипическую роль в развитии организма и практически игнорировал фенотипическое влияние в постнатальном развитии индивида.

РУССКАЯ ШКОЛА КОНСТИТУЦИОЛОГИИ

Тотальное увлечение теорией Ч.Ломброзо, которая получила в Европе термин **«Уголовной антропология»**, не обошла и отечественную соматологию. Приверженцем ломброзианства был известный представитель антропологического направления в судебной медицине профессор **И.М. Гвоздев**.

И.М.Гвоздев в результате исследования оболочки мозга самоубийц (которые также рассматривались в аспекте преступлений против личности) пришел к выводу, что на самоубийство человека толкает сращение твердой мозговой оболочки с костями черепа, что по его мнению значительно осложняло гемодинамику головного мозга. Он стремился доказать, что причины самоубийств кроются в нарушении химизма крови (в пользу бытовавшей в то время теории немецкого физиолога Пфлюгера (**«Загрязнения организма продуктами распада»**)).

И.М. Гвоздев считал, что склонность к самоубийству предопределялось антропологическими и биологическими особенностями строения тела этих лиц. Основной мотив исследований И.М. Гвоздева заключался в том, что он пытался показать с точки зрения биологической теории, что самоубийство есть лишь проявление болезненной сущности человеческого организма, а социальные факторы не имеют никакого отношения к акту самоуничтожения.



Гвоздев Иван Михайлович (1827–1896). Заведующий кафедрой судебной медицины Казанского университета (871–1895)

РУССКАЯ ШКОЛА КОНСТИТУЦИОЛОГИИ

~~Наиболее известным последователем ломброзианства~~ являлся русский юрист и психолог, профессор Мостковского университета **Сергей Викторович Познышев** (1870 -1943), сделавший много для развития отечественной криминальной антропологии.



С.В.Познышев является автор первого в дореволюционной России учебника по тюрьмоведению, который в 1923 году был переиздан под названием **«Основы пенитенциарной науки»**. Эта книга, отличающаяся богатым фак-тическим материалом, до настоящего времени не потеряла актуальности.

Учитывая критику ломброзианства С.В. Познышев свои идеи определял как синтез классического **антропологического** и **социологического** направ-лений в уголовном праве.

В описании личности преступников С.В. Познышев разработал оригинальную концепцию, в которой все преступники были разделены им на два основных типа: **эндогенных** и **экзогенных**.

РУССКАЯ ШКОЛА КОНСТИТУЦИОЛОГИИ

Монография С.В.Познышева «Криминальная психология» (Преступные типы)



РУССКАЯ ШКОЛА КОНСТИТУЦИОЛОГИИ

Эндогенные преступники - это лица, предрасположенные к известным видам преступной деятельности, во многом определяющей генотипической и конституциональной составляющими.

Основной признак эндогенного преступника - склонность к удовлетворению своих потребностей и низменных желаний посредством данного преступления.

Экзогенные преступники - это лица, потерпевшие крушение жизненных планов, вставшие на преступный путь под давлением внешних обстоятельств.

Тип экзогенных преступников, характеризуется пониженной сопротивляемостью к неблагоприятным внешним обстоятельствам и низкими адаптивными личностными способностями, приведшими их на путь преступного поведения.



РУССКАЯ ШКОЛА КОНСТИТУЦИОЛОГИИ

Заметный след в конституциональной физиологии и психологии оставил **Александр Федорович Лазурский**, ученик В.М. Бехтерева.

В 1912 г. А.Ф. Лазурский выпустил книгу: «Психология общая и экспериментальная», в которой в общих чертах изложил свое понимание психологии. Он рассматривал психические феномены как реально существующие, а психику считал закономерным этапом эволюции.

По мнению А.Ф.Лазурского, **психологическое и физиологическое - это две стороны единого биологического процесса.**

Именно А.Ф. Лазурский, одним из первых, выдвинул предположение, что **характерологические особенности человека во многом зависят от деятельности нервных (морфологических) центров головного мозга.**



РУССКАЯ ШКОЛА КОНСТИТУЦИОЛОГИИ

Очень важными понятиями в характерологии **А.Ф. Лазурского** являются понятия **эндопсихики** и **экзопсихики**, введенные им в 1916

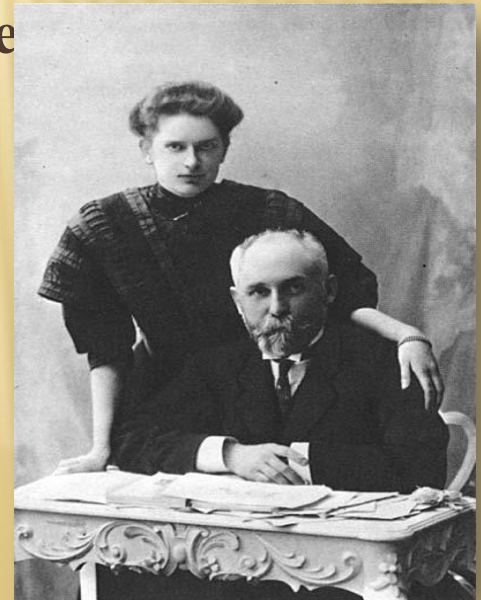
г.,

которые он представил в своей концепции о биосоциальной сущности человека

Под эндопсихикой он понимал внутренние механизмы личности, объединяющие характер, умственную одаренность и темперамент.

Экзопсихика - это отношения личности ко вне
и
среде в целом.

А.Ф. Лазурский предпринял попытку классификации личности. В её основу он положил принцип активного приспособления личности к окружающей среде, предложив деление на **уровни и типы**.



РУССКАЯ ШКОЛА КОНСТИТУЦИОЛОГИИ

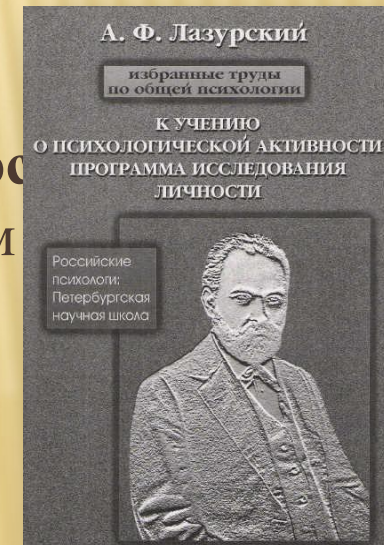
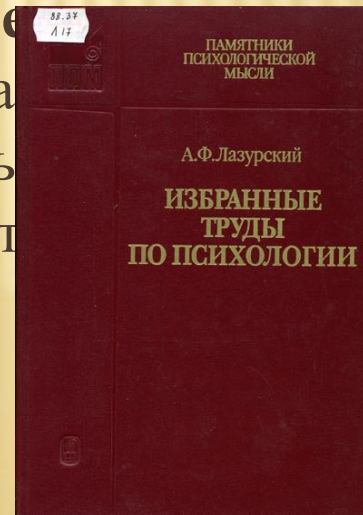
Личности низшего уровня подчиняются влияниям среды и с большим трудом приспосабливаются к ее требованиям. Этот уровень (в классификации А.Ф. Лазурского) был назван **неприспособленные**.

К среднему уровню относятся люди, основной характеристикой которых является способность к получению образования, а в дальнейшем - к ведению успешной деятельности в условиях любой среды.

Этих людей ученый назвал **приспособленные**.

Высший уровень людей получил название **суперприспособленные**.

Эти люди способны приспосабливаться к запросам, которые обычно превышают круг запросов представителей низших уровней и имеют большое социальное значение.



РУССКАЯ ШКОЛА КОНСТИТУЦИОЛОГИИ

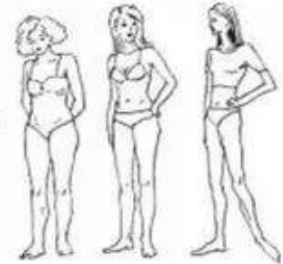
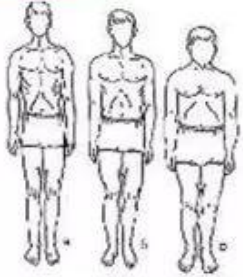
Известностью среди врачей пользовалась схема, предложенная **М.В. Черноруцким** (1925). М.В. Черноруцкий во многом изменил и дополнил схему американского исследователя **Брайанта** (1913), предложив свою трехчленную классификацию, включающую 3 типа*:

- **астенический** (с преимущественным ростом в длину, узким и плоским телом, развитием в длину конечностей, впалым животом и др.);
- **нормостенический** (умеренно упитанные, пропорционально развитые, прямой живот и т. п.);
- **гиперстенический** (с преимущественным ростом в ширину, массивный, упитанный, с выступающим животом, большим и поперечно расположенным сердцем, объемистым желудком и т. д.).

Многие зарубежные критики типологии **М.В. Черноруцкого** обвиняли его в том, что он якобы позаимствовал типологию немецкого врача и специалиста в области конституциологии **Штиллера** (астеничный – апоплектический тип), дополнив её нормостеническим типом.

Телосложение

– это комплексное морфологическое понятие, включающее рост, упитанность, форму тела, пропорциональность отдельных его частей и правильное их строение.



Различают 3 формы телосложения:

астеническое
(долихоморфное)



нормостеническое
(мезоморфное)



гиперстеническое
(брахиморфное)



Каждой форме свойственны свой рост, упитанность, свои пропорции тела, свои особенности расположения внутренних органов.

РУССКАЯ ШКОЛА КОНСТИТУЦИОЛОГИИ

М.В.Черноруцкий позаимствовал у **Брайанта** (1913) только принцип отнесение к тому или иному конституциональному типу, опираясь на величины вторичного физиологического **индекса Пинье** (M.Ch. Pignet, фр. врач, 1871-1940).

Описание же их функциональных свойств и состояний представителей этих типов было полностью заслугой русского ученого)

ИП = длина тела - (масса + объем груди в покое).

-у астеников индекс Пинье больше **30**;

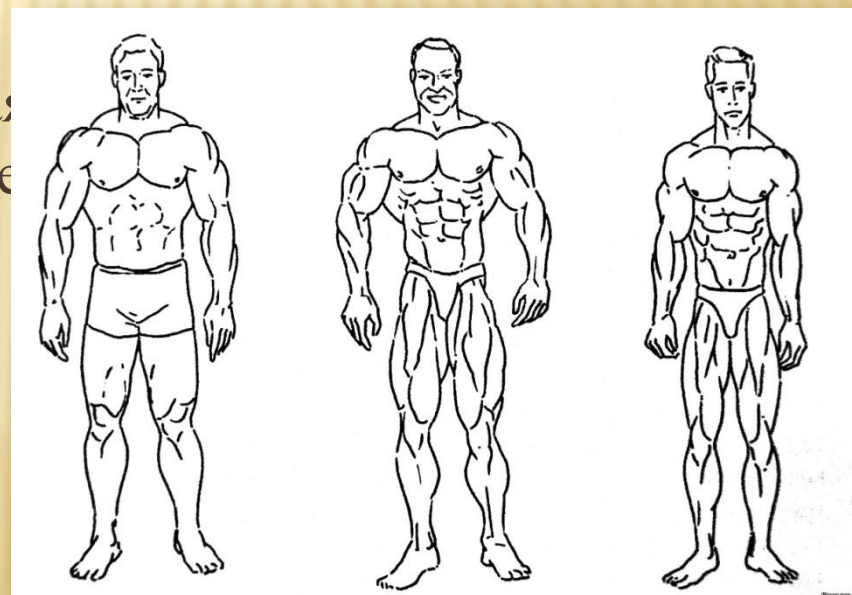
-у гиперстеников - меньше **10**;

-у нормостеников находится в пределах от **10** до **30**.

РУССКАЯ ШКОЛА КОНСТИТУЦИОЛОГИИ

М.В. Черноруцкий, помимо предложенной им физиологической характеристик крайних вариантов - астеников и гиперстеников, определил перечень заболеваний, которыми (преимущественно) подвержены эти конституциональные типы.

До настоящего времени удобная классификация Черноруцкого используется как в отечественной литературе, так и в литературе других стран.



РУССКАЯ ШКОЛА КОНСТИТУЦИОЛОГИИ

«...Можно утверждать, что вне зависимости от методики соматипирования полученные соматотипы незначительно отличаются друг от друга.

Взаимосвязь между особенностями телосложения и реактивностью организма, обменом веществ, динамикой онтогенеза, характеристикой темперамента доказывает, что соматотип может выступать в качестве основы конституциональной диагностики и оценки физического и психического развития человека .

(М.В. Черноруцкий, 1953 г.)



РУССКАЯ ШКОЛА КОНСТИТУЦИОЛОГИИ

Соматология нашла свое практическое применение в хирургии и связана с именем выдающегося отечественного анатома, хирурга и крупнейшего специалиста в области топографической анатомии и оперативной хирургии: **ШЕВКУНЕНКО Виктора Николаевича (1872-1953 г.)**.

Шевкуненко В.Н. известен также как основатель учения о типовой анатомии человека. Этим вопросам было посвящено свыше 300 научных работ, написанных В. Н. Шевкуненко .

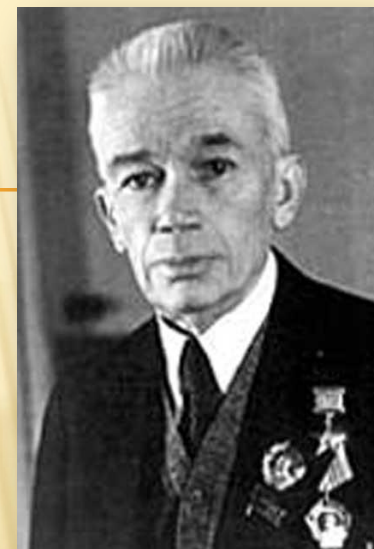
Им и его учениками были изучены крайние формы телосложения, строения черепа, артерий, нервов, вен, положения и формы органов. На основе этих материалов к концу 30-х годов XX века было создано стройное учение, изложенное в монографии «**Типовая анатомия человека**» (1938 г.).

На основании данных типовой анатомии Шевкуненко В.Н. и его учениками разработаны рациональные оперативные доступы к тем или иным органам тела человека с учетом его конституционального телосложения.



РУССКАЯ ШКОЛА КОНСТИТУЦИОЛОГИИ

А.А. Богомолец (1926) критически проанализировал все известные к тому времени направления исследований в теории конституций и предложил прежде всего учитывать состояние соединительной ткани, определяющей конституциональный габитус организма.



Он выделил 4 типа, названные им:

-мезенхимными типами конституций:

- ↑ -фиброзный, с плотной волокнистой соединительной тканью;
- ↓ -пастозный, с сырой рыхлой соединительной тканью;
- липоматозный, с преобладанием жировой ткани.

РУССКАЯ ШКОЛА КОНСТИТУЦИОЛОГИИ

А.А. Богомолец впервые систематически обосновал роль обменных процессов и «химической регенерации» и указал на их связь с системами организма.

Особенно им было подчеркнуто то, что различные **диспластические** состояния и расстройства обмена будут вносить «характерный налет на любой из упомянутых выше четырех типов».



РУССКАЯ ШКОЛА КОНСТИТУЦИОЛОГИИ

И. А. Кабанов (1925) также учитывал обмен веществ и нервной энергии при оценке конституциональных типов и предложил выделить

два вида нормальной конституции: **накопления** и **траты**.

Конституции накопления присущи процессы ассимиляции, склонность к накоплению жира; при этом более устойчивы те системы и органы, которые связаны с накоплением, т. е. пищеварительная система, органы дыхания и кроветворения.

Конституции траты свойственны процессы расходования энергии;

и, следовательно, при этом виде органы, которые обуславливают очень, почки, кожа и т. п.



РУССКАЯ ШКОЛА КОНСТИТУЦИОЛОГИИ

Е.А. Богданов (1927) в основу выделения типов конституции у человека положил зоотехнический принцип, понимая под конституцией известные характерные соотношения в развитии тканей и органов.

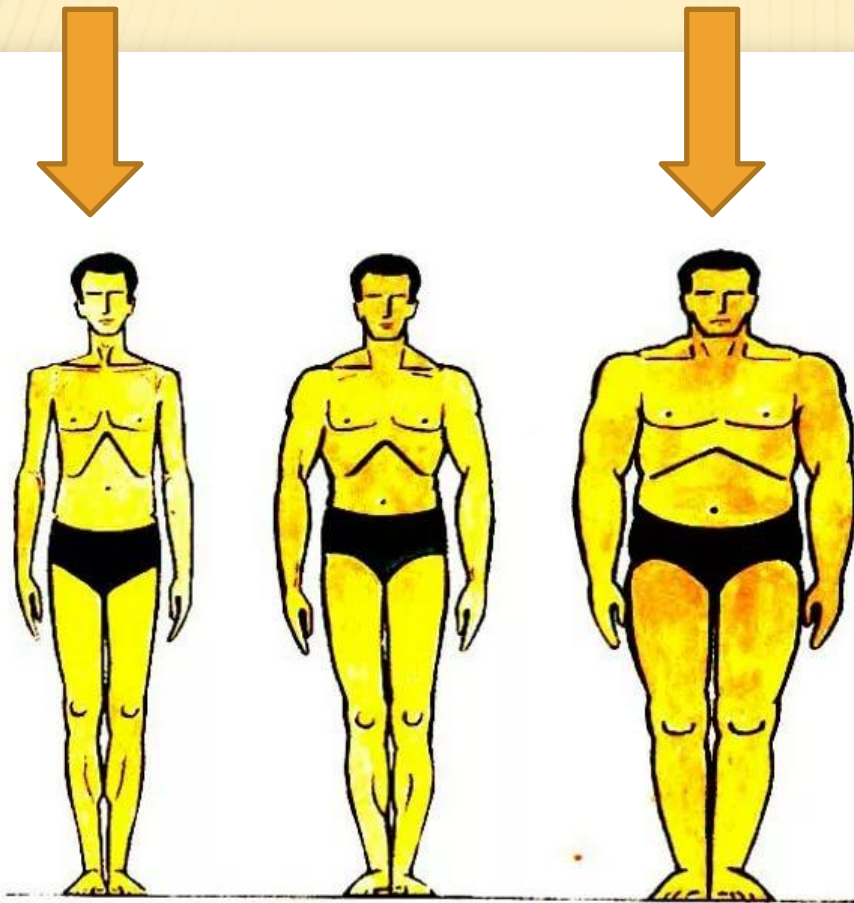
Им были выделены два крайних варианта:

-**тонкокостный**, которому свойственна «переразвитость сухого типа»;

-**грубокостный**, которому свойственна «сырая нежность и переразвитость». Е.А. Богданов придавал большое значение средовым факторам (характеру питания, перенесенным болезням, гигиеническим условиям).

ТОНКОКОСТНЫЙ

ГРУБОКОСТНЫЙ (по Е.А. БОГДАНОВУ)



Астеник

Нормостеник

Гиперстеник

РУССКАЯ ШКОЛА КОНСТИТУЦИОЛОГИИ

Типология Е.А.Богданова во многом напоминала классификацию древнегреческого врача **Эразистрата** (так называемая: «солидная», она же «плотная» или «костная» анатомия).

Согласно этой теории твердые структуры организма определяют в течение всей жизни состояние здоровья человека.

Эразистрат утверждал, что в особенности строения костной системы **«ширококостных»** и **«узкокостных»** людей заложена предрасположенность к тем или иным заболеваниям.

Более того, эти категории людей отличались и многими личностными и темпераментальными характеристиками.



РУССКАЯ ШКОЛА КОНСТИТУЦИОЛОГИИ

В среде психиатров, педагогов и психологов нашей страны достаточно долгое время использовалась классификация **К. Н. Корнилова** (1929). Автор, связывал тип телосложения с быстротой и интенсивностью реакций человека.

По этим признакам он выделял четыре типа людей:

- **моторно-активный** (быстро и сильно реагирующий);
- **моторно-пассивный** (реагирующий быстро, но слабо);
- **сенсорно-активный** (реагирующий медленно и сильно);
- **сенсорно-пассивный** (реагирующий медленно и слабо).

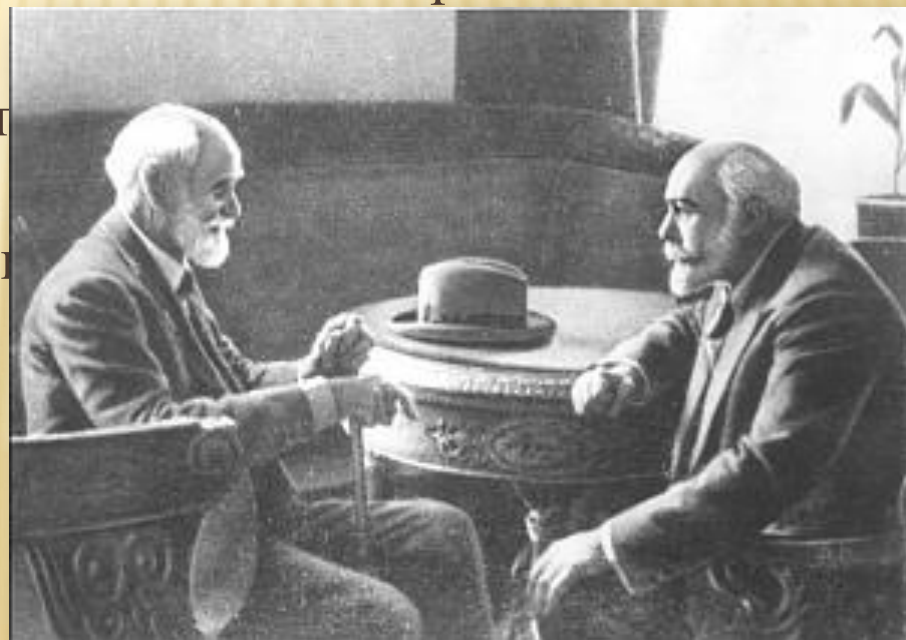
Например, в одной из своих монографий К.Н. Корнилов так описывал сенсорно-пассивный тип: «Обладает небольшой приземистой фигурой, мягким широким лицом, короткой шеей, склонностью к упитанности и полноте.

В своих движениях медлителен и вял, пассивен до инертности, но, поднимаясь медленно, идет настойчиво и долго; добродушен до сентиментальности; все взвешивает и обдумывает и поэтому всегда запаздывает в своих решениях. Хорошие практики, но не всегда бывают оригинальны в своих решениях...».



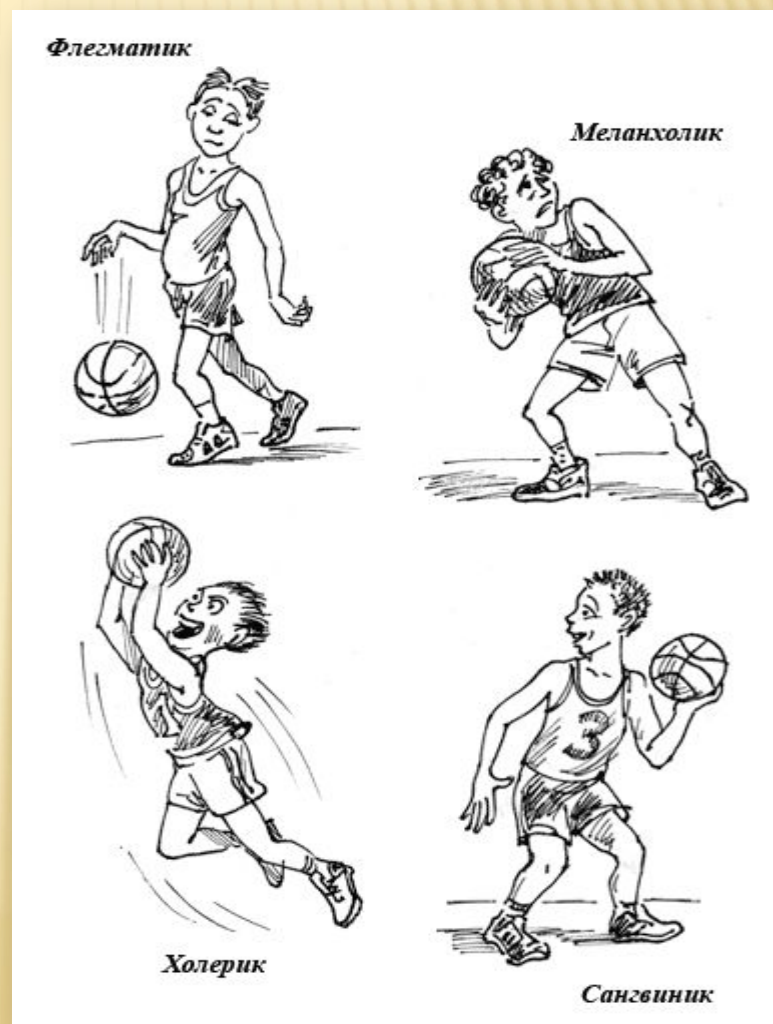
РУССКАЯ ШКОЛА КОНСТИТУЦИОЛОГИИ

Значительный вклад в учение о конституции внесли работы **И.П. Павлова** и его учеников о типах нервной системы, который исходил из свойств нервного процесса (силы, уравновешенности и подвижности). Благодаря этим исследованиям была подтверждена реальность существования четырех видов темперамента, обязательно отражающихся на чертах конституции.



РУССКАЯ ШКОЛА КОНСТИТУЦИОЛОГИИ

- 1) «**Безудержный**» (сильный, подвижный, неуравновешенный тип нервной системы—соответствует темпераменту **холерика**);
- 2) «**Живой**» (сильный, подвижный, уравновешенный тип нервной системы—соответствует темпераменту **сангвиника**);
- 3) «**Спокойный**» (сильный, уравновешенный, инертный тип нервной системы соответствует темпераменту **флегматика**);
- 4) «**Слабый**» (слабый, неуравновешенный, малоподвижный тип нервной системы обуславливает темперамент **меланхолика**).



РУССКАЯ ШКОЛА КОНСТИТУЦИОЛОГИИ

По преобладающему тону различных отделов вегетативной нервной системы советским академиком **Л.А.Орбели** были выделены **симпатотонический, ваготонический и сбалансированный** типы конституции человека (Л.А.Орбели, 1930).

Определены особенности адаптации представителей этих типов к неблагоприятным климатическим и профессиональным факторам. Основные положения этого классификационного подхода были учтены Л.А.Орбели при формировании концепции: «Адаптационно-трофическая роль симпатической нервной системы».

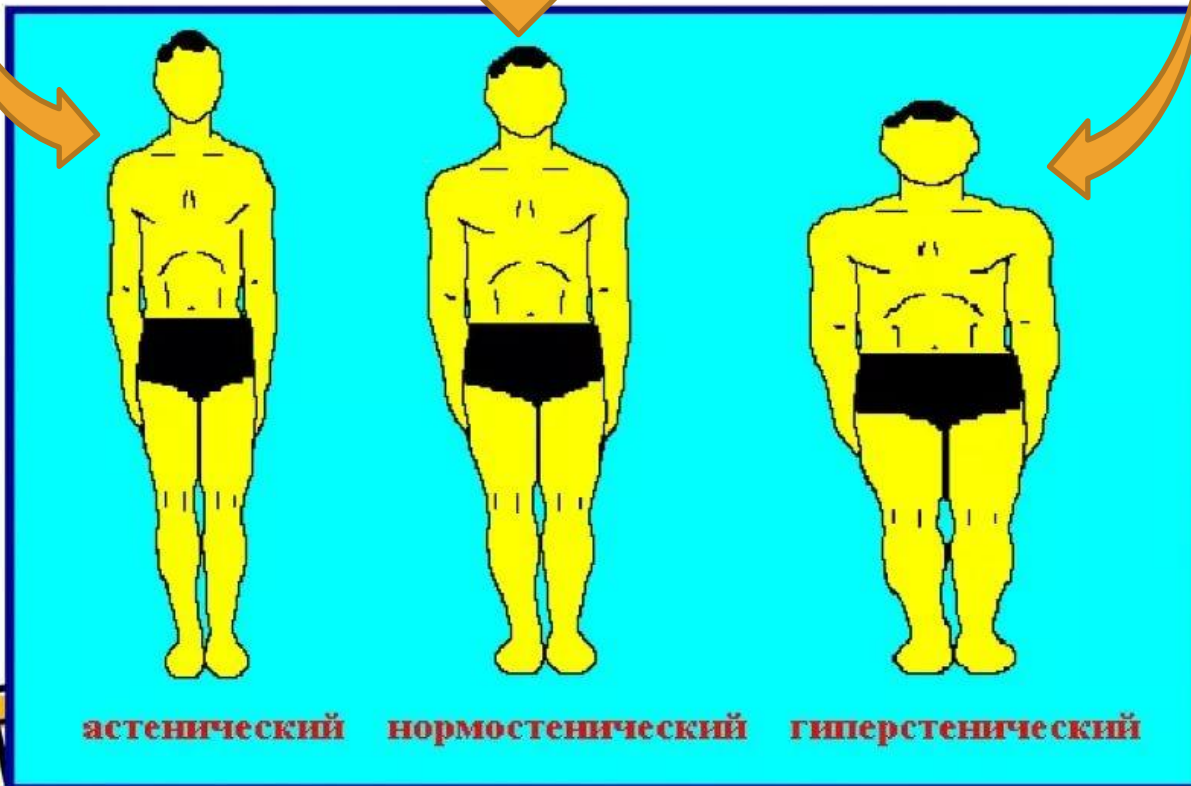


S

БАЛАНС (S-PS)

PS

Типы телосложения



астенический

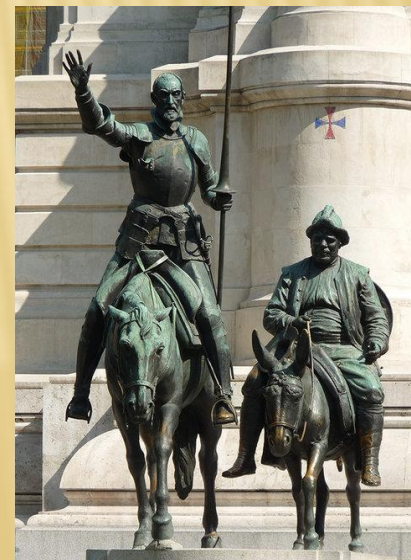
нормостенический

гиперстенический

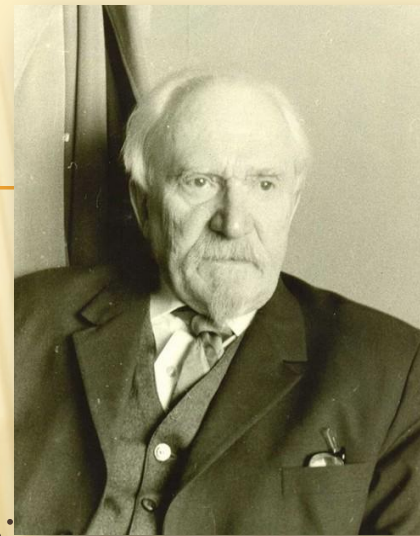
РУССКАЯ ШКОЛА КОНСТИТУЦИОЛОГИИ

Достаточно простое решение в плане отнесения человека к той или иной типологии принадлежит **Я.Я.Рогинскому** (1937). Согласно взглядам автора, оценку конституциональных типов следует производить по двухкоординатной схеме:

- 1). В основе первой координаты лежит уровень развития тканей, повышающийся от астеника к пикнику;
- 2) В основе второй координаты - рост костной ткани, направленный от церебрального типа к атлетическому. (Долихоморфная- Брахиморфная координаты)



РУССКАЯ ШКОЛА КОНСТИТУЦИОЛОГИИ



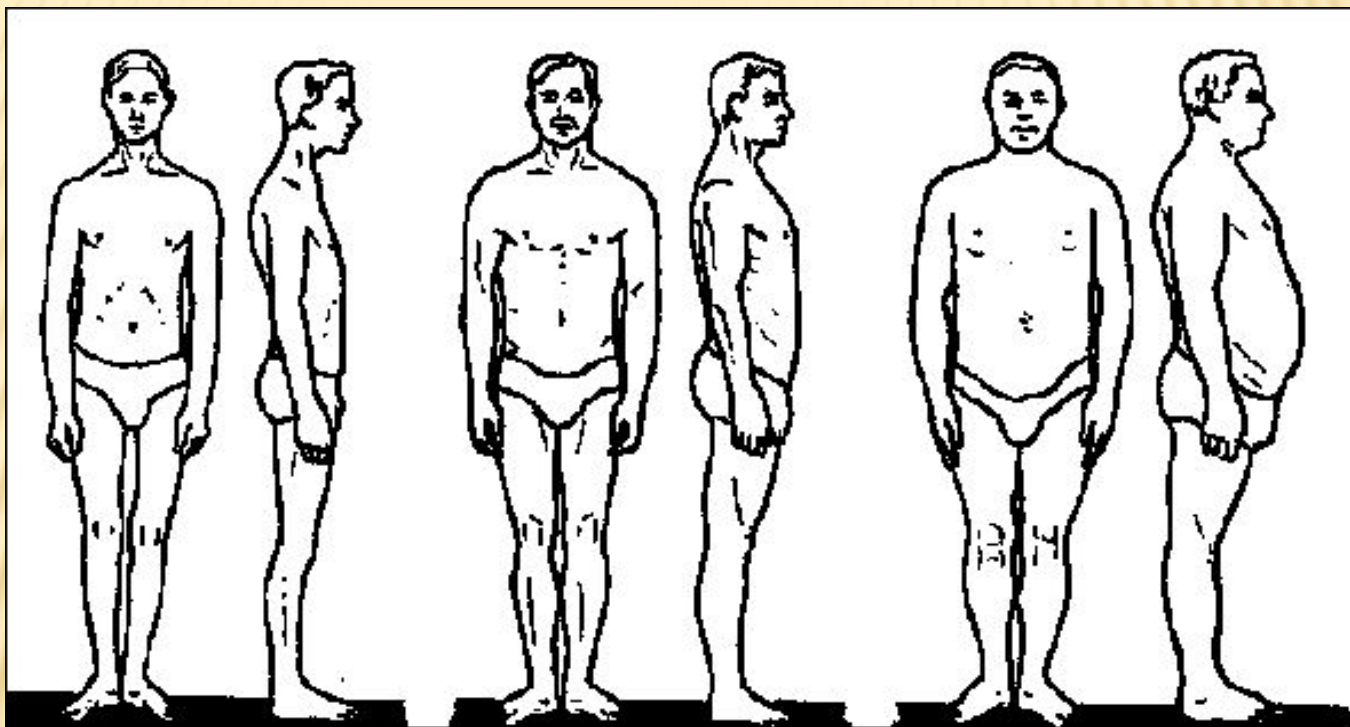
В отечественной спортивной медицине широко использовались схемами, предложенными **В.В. Бунаком** (1931 г.). При этом наибольшее распространение получила вторая схема (1941 г.), в которой учитывались прежде всего степень: жировотложения и развития мускулатуры, а также форма грудной клетки, живота и спины.

Признаки строения головы и лица в схему не были включены, ибо, по мнению В. В. Бунака, это признаки расового, а не конституционального порядка. Всего было выделено 3 типа:

- грудной;
- мускульный;
- брюшной,

а также 4 промежуточных типа . Общее представление об этом подходе можно судить о сочетании степени развития мышц и жира.

РУССКАЯ ШКОЛА КОНСТИТУЦИОЛОГИИ



Грудной.

Мускульный.

Брюшной.

«Чистые типы» (по В.В.Бунаки)

РУССКАЯ ШКОЛА КОНСТИТУЦИОЛОГИИ

Грудной тип телосложения. К грудному типу телосложения относят мужчин со слаборазвитым жиротложением и слабой степенью развития мускулатуры, с плоской грудной клеткой, впалым живото-
том и, как правило, сутулой спиной.

Мускульный тип телосложения. К мускульному типу телосложения относят мужчин со среднеразвитым жиротложением и с хорошо развитой мускулатурой, с цилиндрической грудной клеткой, прямой формой брюшной области и обычной (волнистой), а иногда сутулой спиной.

Брюшной тип телосложения. К брюшному типу телосложения относят мужчин с сильно развитым или обильным жиротложением,
со слабо или среднеразвитой мускулатурой, с конической формой грудной клетки, с выпуклой формой живота. Форма спины у индивидуумов брюшного типа телосложения может быть как обычная (вол-

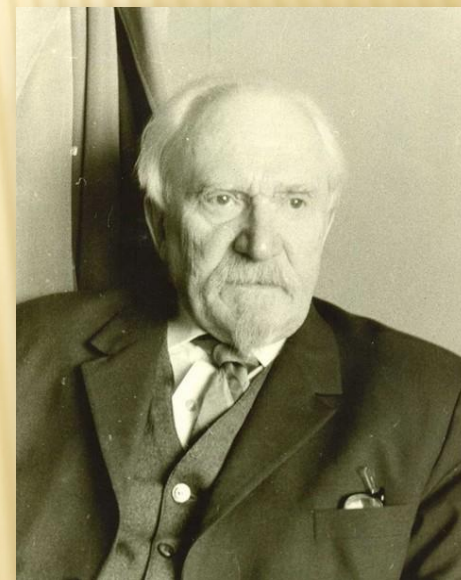
РУССКАЯ ШКОЛА КОНСТИТУЦИОЛОГИИ

По классификации **В.В. Бунака**, помимо трех главных типа телосложения (грудной, мускульный и брюшной) выделяют четыре переходных:

- грудно-мускульный;
- мускульно-грудной;
- мускульно-брюшной;
- брюшно-мускульный,

а также два смешанных типа:

- грудно-брюшной;
- брюшно-грудной.



Последние два типа скорее оцениваются как неопределенные (слабо развитая мускулатура, вздутый живот).

РУССКАЯ ШКОЛА КОНСТИТУЦИОЛОГИИ

Заслуженой В.В.Бунаки стало формирование научного представления о том, что в постнатальной развитии индивида равноправное участие принимает как **наследственность** (генотип), так и **внешняя среда** (фенотип)

Наследственно детерминируются главные признаки конституции **продольные размеры тела и доминирующий тип обмена веществ**. Причем последний наследуется лишь в том случае, если **в одной и той же местности жили постоянно два-три поколения** людей. Комбинации этих признаков определяют степень схожести многих людей друг с другом, что позволяет объединять их в три-четыре основных конституциональных типа.

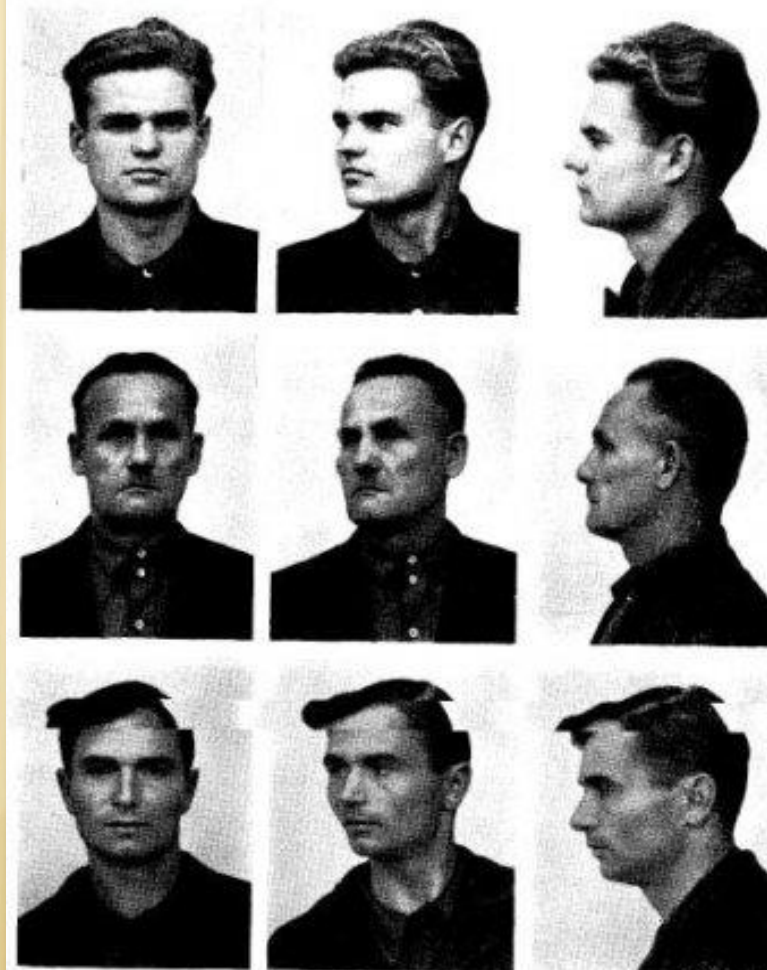
Второстепенные признаки конституций (**поперечные размеры**) определяются условиями жизни человека, реализуясь в чертах его индивидуальности. Они наиболее тесно связаны с полом, возрастом, профессией индивида, а также с влиянием среды обитания.

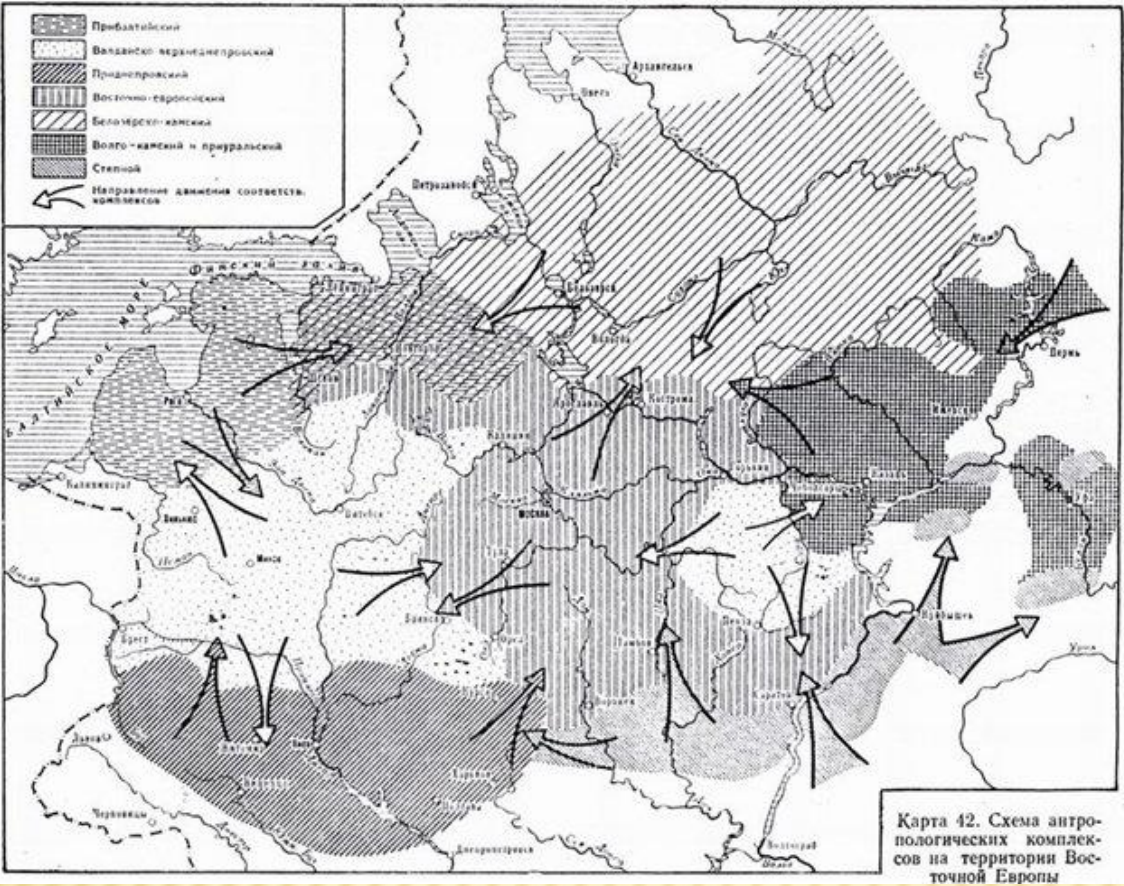
РУССКАЯ ШКОЛА КОНСТИТУЦИОЛОГИИ

УКРАЇНЦІ ВОЛИНИ І ЦЕНТРАЛЬНОЇ УКРАЇНИ

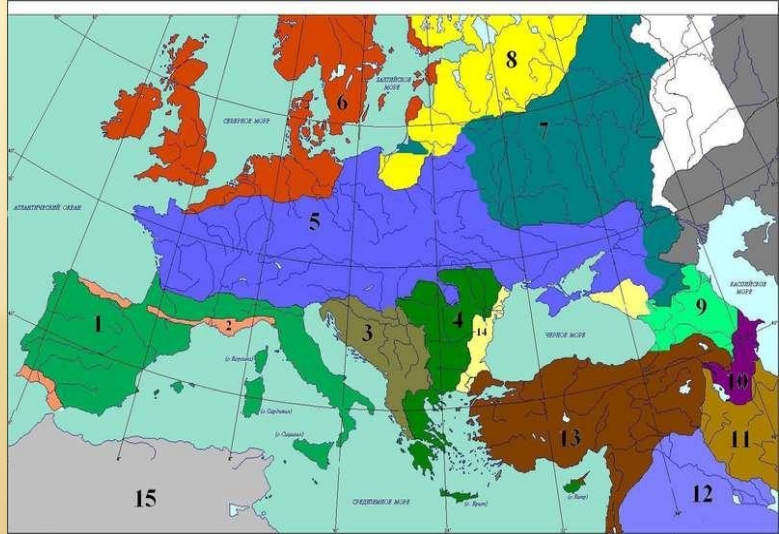


УКРАЇНЦІ ПРАВОБЕРЕЖНОГО ПОЛІССЯ





Схемы-карты антропологических комплексов (по В.В.Бунаки)



РУССКАЯ ШКОЛА КОНСТИТУЦИОЛОГИИ

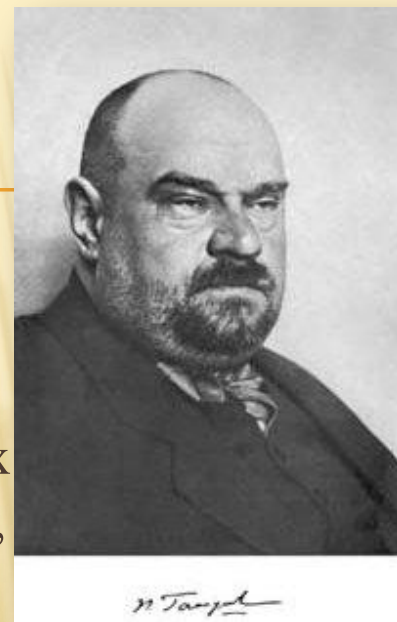
Женская конституция по Ивану Борисовичу Галанту

Настоящее имя И.Б. Галанта – **Иоганн Барух Сусман Галант**. В СССР он приехал из Швейцарии в 1923 году. Тогда 30-летнего швейцарского доктора, ученика Эйгена Блейлера, друга Карла Юнга, Альфреда Адлера и Зигмунда Фрейда, пригласил лично наркомом просвещения Анатолий Луначарский. Он же предложил И.Б.Галанту возглавить кафедру психиатрии в психиатрической клинике Московского университета.



РУССКАЯ ШКОЛА КОНСТИТУЦИОЛОГИИ

Директор московской психиатрической клиники, «красный профессор» **Петр Ганнушкин**, в И.Б. Галанте увидел своего конкурента, и стал его «подсиживать». Вначале он придирался к нему формально: диплом доктора медицинских наук у И.Б.Галанта был не советского образца, а это значит, что документ не может быть признан в СССР.



И.Б. Галанта лишили докторского звания, хотя защитился он в ведущей мировой психиатрической клинике. Молодой врач легко преодолел эту преграду, став второй раз доктором наук по психиатрии.

Следом начались гонения с другой стороны: И.Б. Галанта объявили «троцкистом». П. Ганнушкин кладет его в психиатрическую клинику, чтобы «избавить от тюрьмы для политзаключенных». Галант проводит год (!) в психиатрической больнице.

Потом уезжает в Хабаровск, где и остается работать на всю оставшуюся жизнь.

РУССКАЯ ШКОЛА КОНСТИТУЦИОЛОГИИ

И.Б.Галант, помимо психиатрии, известен также как автор нескольких антропологических конституций, одна из которых – **ЖЕНСКАЯ КОНСТИТУЦИЯ**, принесла ему славу не менее чем слава выдающегося психиатра.

Следует отметить, что схемы, специально предназначенные для описания конституции женщин, разрабатывались неоднократно. Тем не менее схема И.Б. Галанта (1927) признана самой удачной.

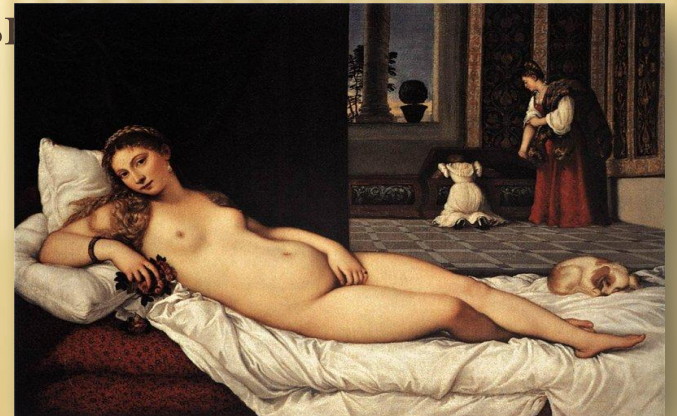
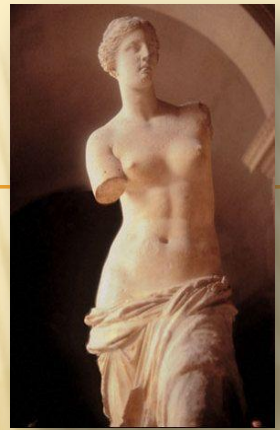
Автор выделил три группы типов, различающиеся не только морфологическими, но и психофизиологическими особенностями, однако
характеристику последних он не представил.

РУССКАЯ ШКОЛА КОНСТИТУЦИОЛОГИИ

1. Лептосомные конституции - характеризуются прежде всего узкосложностью, преобладанием роста в длину. Лептосомные конституции разделяются в свою очередь на:

1.1. Астенический тип. Тело астеничек худое, с узкой, длинной и плоской грудной клеткой, узкими плечами и бедрами, сутулыми плечами, впалым животом. Типичные черты лица - узость, сухость, угловатость, малые размеры подбородка.

1.2. Степопластический тип. Отличается от астенического большей упитанностью. При этом пропорции тела почти такие же, но жировая и мышечная компоненты развиты значительно больше. Степопластичек обычно средний или ниже среднего. Для наглядного описания степопластического типа указывают, что это тип Венеры Милосской, или Венеру Тициана



РУССКАЯ ШКОЛА КОНСТИТУЦИОЛОГИИ

2. Мезосомные конституции - главной характеристикой является средне-или широко сложенность, преобладание роста в ширину.

2.1. Мезопластический. Фигура такой женщины имеет коренастые пропорции, широкие плечи и таз. Костная и мускульная компоненты развиты значительно, но не чрезмерно. Жировая компонента развита также умеренно. Рост мезопластичек обычно средний. Для описания этого типа применяют описание – «женщина-работница». (А.А. Дайнека. «Сельское утро»)



2.2. Пикнический. Отличается прежде всего повышенным жиротложением. Конечности, кажутся укороченными из-за большой толщины. Туловище полное, с укороченной шеей, широкими округлыми плечами, цилиндрической грудной клеткой.

(Б.М.Кустодиев «Красавица»)



РУССКАЯ ШКОЛА КОНСТИТУЦИОЛОГИИ

3. Мегалосомные конституции - отличаются прежде всего массивностью сложения и крупными размерами, равномерным ростом в длину и ширину.

3.1. Субатлетический. Похож на стенопластический, но заметно отличается высоким ростом, лучшим развитием мускулатуры, атлетическими пропорциями при сохранении женственности. Тип часто встречается среди фотомоделей.

3.2. Атлетический. Прежде всего эти женщины характеризуются очень мощным скелетом и сильной мускулатурой. Жировая компонента, напротив, развита очень слабо. Пропорции атлетичек больше напоминают мужские-широкие плечи.

(А.А. Дайнека. «Спортсменка»)



РУССКАЯ ШКОЛА КОНСТИТУЦИОЛОГИИ

3.3. Эурипластический. Сочетает признаки атлетического типа с повышенным жиротложением. У эурипластичек широкие плечи, большой рост и значительные отложения подкожного жира, выпуклая грудная клетка, узкий таз, крупная нижняя челюсть. Тип чаще встречается среди профессиональных спортсменок. Наглядно описание эурипластического типа как «женщины-гренадёрши».



РУССКАЯ ШКОЛА КОНСТИТУЦИОЛОГИИ

Эурипластический тип (женская конституция).

(А.А.Дайнека «Портрет женщины»)



РУССКАЯ ШКОЛА КОНСТИТУЦИОЛОГИИ

Вид реагирования организма — это сравнительно новый конституционный признак. Он по своей сути во многом отличается от хорошо известного в литературе понятия «реактивность».

В.П. Казначеев предложил три вида индивидуального реагирования (1975), выраженного в термине **«стратегия адаптивного поведения»** (стратегия адаптации):



РУССКАЯ ШКОЛА КОНСТИТУЦИОЛОГИИ

- а) первый - «спринтер» - способность индивида хорошо выдерживать воздействие кратковременных и сильных нагрузок, но неспособность противостоять длительно действующим слабым раздражителям;
- б) второй - «стайер» - способность сохранять высокий уровень устойчивости при длительном воздействии слабых раздражителей и крайняя неустойчивость перед сильными кратковременными раздражителями;
- в) третий - «микст» - способность сочетать в своих реакциях на внешние раздражители не всегда дополняющие друг друга черты реакций индивида, присущих первому и второму видам реагирования.

Благодаря соотношению в популяции индивидов, имеющих разный тип стратегии адаптации, популяция в целом становится более устойчивой к действию быстрых и сильных изменений внешней среды.