

Динозаври-машини вбивці



Підготував презентацію Алексишинець Назар 5-В клас

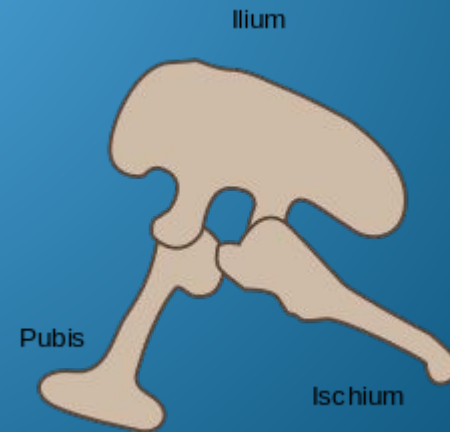
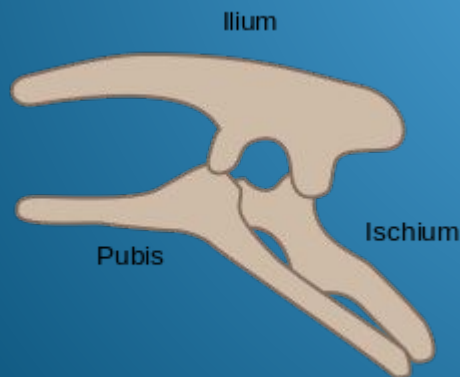
План роботи:

Дізнатися ,які були види динозаврів. Чим вони харчувалися.
Якібули розміри. Скільки років тому з'явилися. Чому
вимерли.



Види динозаврів:

Динозаври відносяться до групи архозаврів. До цієї групи також відносяться крокодили і вимерлі птерозаври й текодонти. Самі динозаври — великий надряд, до якого відносяться два великих ряди, які розрізняються за будовою тазу: ящеротазові (Saurischia) і птахотазові (Ornithischia). Поділ на ці два ряди був запропонований у 1887 році британським палеонтологом Гаррі Сілі (Harry Seeley) Відмінності в будові тазових кісток Птахотазових і Ящеротазових динозаврів



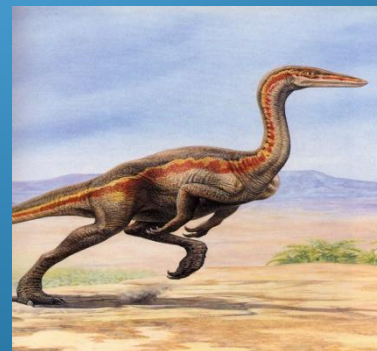
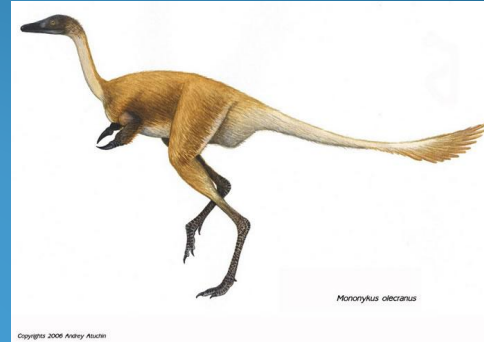
Раціон:

Перехідні форми і декілька груп невеликих тероподів (більшість м'ясоїдних динозаврів), таких як орнітоміміди чи альварезавриди, напевно, були всеїдними.

Представники незвичайної групи тероподів, теризинозавридів, були рослиноїдними.

Спинозаври і пеліканімім («Наслідувач пелікана»), можливо, їли рибу (на це вказують особливості черепів). Вони мали багато тонких зубів, як вважають, пристосованих для втримування слизької риби. Крім того, в пеліканіміма були складки шкіри на шиї, як у пелікана (звідки й назва).

Дієту динозаврів визначають за допомогою їхніх зубів та скам'янілого посліду — копролітів. Кожен динозавр мав унікальну будову зубів, пристосовану для споживання певного типу їжі. Наприклад, завдяки цьому ми знаємо, що тероподи були хижаками: в більшості з них зуби конічної форми, приплюснуті з боків, з загостреними краями і завернуті назад, щоб втримувати жертву.



Розміри:

Перші динозаври-гіганти з'явилися у кінці тріасу, це були

рослиноїдні прозавроподи, які могли сягати до 9 м.

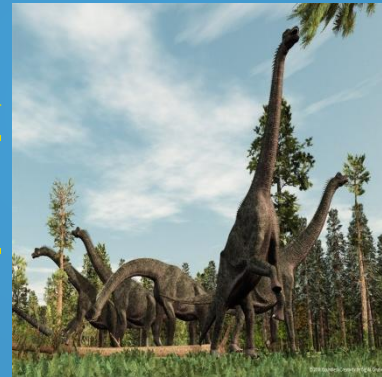
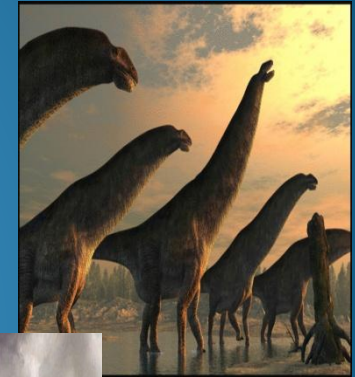
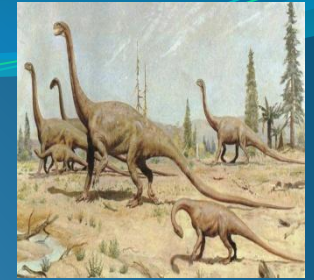
Паралельно з ними збільшилися й хижаки, але про великих хижаків тріасу відомо небагато. У юрському

періоді з'явилися диплодокові, титанозаврові та брахіозаврові

— відповідно найдовші, найважчі та найвищі наземні хребетні за всю історію Землі.

Серед хижаків найбільшим був спинозавр (можливо, до 17 м), основу раціону якого складала риба. Тиранозавр і деякі Гіганотозаврини були

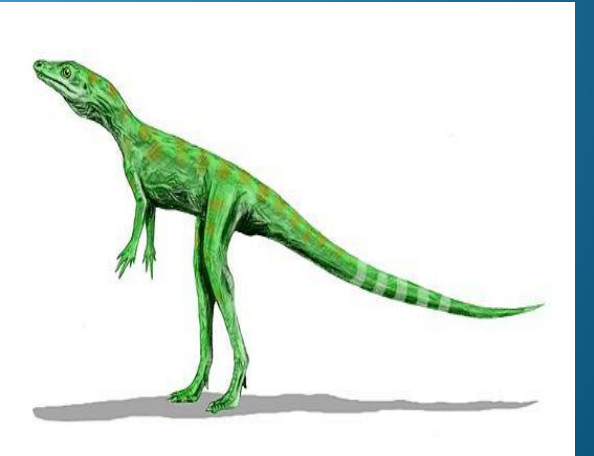
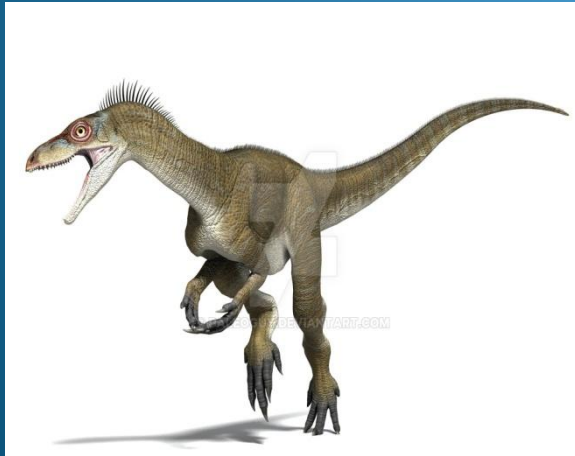
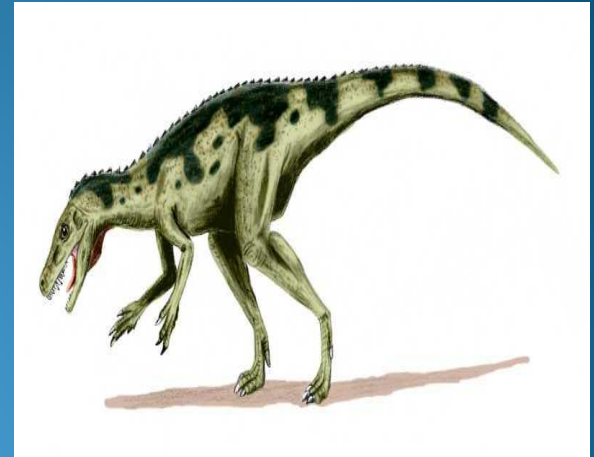
завждовжки до 15 м.



Перші динозаври:

Одним з найбільш ранніх відомих на сьогоднішній день динозаврів вважається *Staurikosaurus*, що жив 228 млн років тому, частковий скелет якого був виявлений у відкладах середнього тріасового періоду на території сучасної Бразилії.

Велика гомілкова кістка довша стегнової, що характерно для тварин, які бігають, кістки кінцівок порожнисті. У 1963 році був описаний ерреразавр, виявлений у відкладеннях пізнього тріасу на північному заході Аргентини. Через фрагментарності останків точна його класифікація була не визначена. Лише після того як в 1988 році був виявлений більш повний скелет з черепом, він в основному класифікувався, як примітивний теропод. Виявлений на території сучасної Мексики *Tawa hallae*, підтвердив зв'язок ерреразавра з більш пізніми тероподами. Ерреразавр досягав довжини до 4-х метрів і маси 200—250 кіллограм. Череп довгий і вузький, не має ознак характерних для більш пізніх теропод, будова задніх кінцівок також характерна для ранніх динозаврів. Через чотири роки після відкриття ерреразавра, в Аргентині був знайдений скелет ще одного стародавнього динозавра — еораптора, що жив 235 млн років тому. Зовні він був схожий на інших рептилій, але особливості кісток і зубів дозволяють віднести його до примітивних тероподів. Палеонтологи вважають, що *Eoraptor* нагадує спільного предка всіх динозаврів. Якщо ці припущення вірні, то ґрунтуючись на його рисах, можна говорити, що перші динозаври були маленькими, двоногими хижаками. Відкриття примітивних, подібних до динозаврів орнітодирів, таких як *Marasuchus* і *Lagerpeton* підтримують ці припущення; аналіз скам'янілостей цих рептилій дійсно говорить про їх малі розміри і ходіння на двох ногах.



Чому вимерли:

Масове вимирання динозаврів (та багатьох інших видів тварин і рослин) відбулося наприкінці крейдового періоду 65,5 млн років назад і носила стрімкий характер.

За останніми науковими дослідженнями^[1], на думку яких, це сталося внаслідок падіння гігантського астероїда, діаметром у 15 кілометрів. Кратер, утворений після падіння, був знайдений на території сучасної Мексика. Енергія удару астероїда об Землю в мільярд разів перевищувала енергію вибуху атомної бомби над Хіросімою. Ця подія збігається за часом з датою катастрофічної події, що поклала край 160 млн років панування динозаврів на планеті і відкрила дорогу пануванню на планеті ссавців, до яких відноситься і людина. Хоча ця теорія має ряд дуже слабких місць.

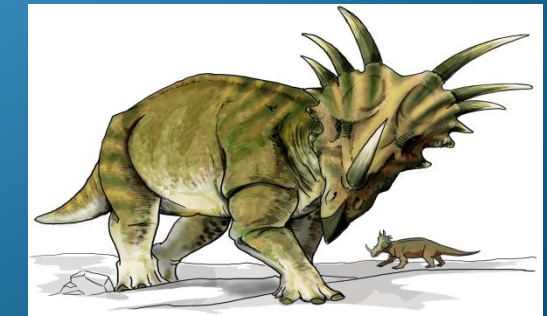
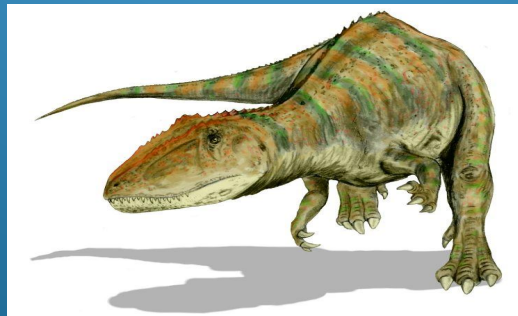
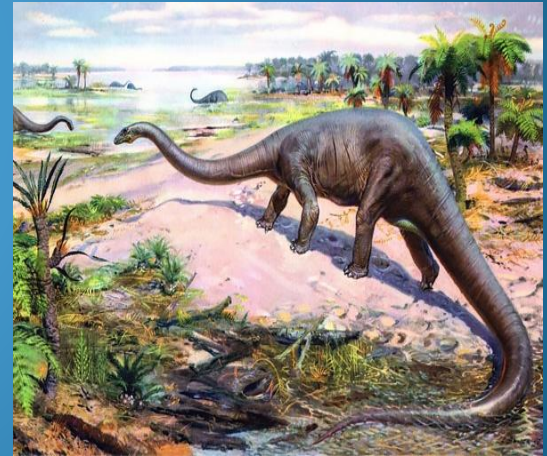
Альтернативна теорія пояснення вимирання динозаврів стверджує, що причиною його стали потужні виверження гігантських вулканів. Вони відбулися на території, яка згодом стала Декканським нагір'ям в Індії, і тривали 1,5 млн років. Противники цієї теорії стверджують, що до моменту загибелі динозаврів вулкани вивергалися вже півмільйона років, проте істотного впливу на світову флору і фауну це не мало.

І падіння метеорита, і виверження могли викликати затемнення атмосфери, похолодання і загибель безлічі видів живих істот



Висновок:

Завдяки цій презентації ми дізналися, які були види динозаврів, чим вони харчувалися, які були вони за розмірами, скільки років тому з'явилися та чому вимерли.



**Дякую за
увагу!**

