

Правила плавания судов по внутренним водным путям

Правила 1, 2, 89-91, термины

УТВЕРЖДЕНЫ

[приказом](#) Минтранса России

от 19 января 2018 г. № 19

I. Общие положения (1, 2)

II. Визуальная сигнализация (3 - 12)

III. Ходовая сигнализация в темное время суток (13 - 32)

IV. Стояночная сигнализация в темное время суток (33 - 43)

V. Ходовая и стояночная сигнализации в светлое время суток (44 - 47)

VI. Особая сигнализация (48 - 61)

VII. Звуковая сигнализация, УКВ радиосвязь (62 - 72)

VIII. Средства навигационного оборудования на ВВП (73 - 77)

IX. Плавание судов при любых условиях видимости (78 - 144)

X. Плавание судов при взаимном визуальном наблюдении (145 - 164)

XI. Плавание судов в условиях ограниченной видимости (165 - 181)

XII. Правила стоянки судов (182 - 201)

I. Общие положения

1. Правила плавания судов по внутренним водным путям (далее - Правила) устанавливают порядок плавания судов по внутренним водным путям Российской Федерации (далее - ВВП).

2. Правилами движения и стоянки судов в бассейнах внутренних водных путей (далее - правила движения и стоянки судов), утверждаемыми в соответствии с пунктом 3 статьи 34 Федерального закона от 7 марта 2001 г. № 24-ФЗ "Кодекс внутреннего водного транспорта Российской Федерации" (далее - КВВТ), применительно к отдельным участкам ВВП бассейна могут быть определены иные нормы, чем установленные в настоящих Правилах, при этом применяются нормы правил движения и стоянки судов.

Издание ежесуточных сообщений и передача ежесуточных сообщений на суда осуществляются администрациями бассейнов внутренних водных путей (далее - АБВВП).

Требования, относящиеся к сигнальным огням, должны соблюдаться от захода до восхода солнца (далее - темное время суток).

Требования, относящиеся к сигнальным знакам, должны соблюдаться от восхода до захода солнца (далее - светлое время суток).

Условия, при которых визуальная видимость ограничена из-за тумана, мглы, снегопада, сильного ливня, песчаной бури или иным причинам и составляет менее километра (далее - условия ограниченной видимости)

Самоходное судно с механическим двигателем, когда оно не стоит на якоре, не ошвартовано к берегу и не стоит на мели (далее - на ходу)

Толкающее судно с механическим двигателем (далее - толкач)

Буксирующее судно с механическим двигателем (далее - буксировщик)

Многорезимное транспортное средство, которое в своем основном эксплуатационном режиме летит в непосредственной близости от поверхности, используя экранный эффект (далее - экраноплан)



судно из-за неисправности двигателей, движителей, корпуса, рулевого устройства и других механизмов и/или гидрометеорологических явлений не может маневрировать в соответствии с настоящими Правилами (далее - судно, лишенное возможности управляться)

Судно, занятое ловом рыбы,
протаскивающее траловую сеть или
другое орудие лова, которое
ограничивает его маневренность

Землесосный снаряд, отводящий при работе грунт на берег с помощью трубы-грунтопровода (далее - рефулерный снаряд)

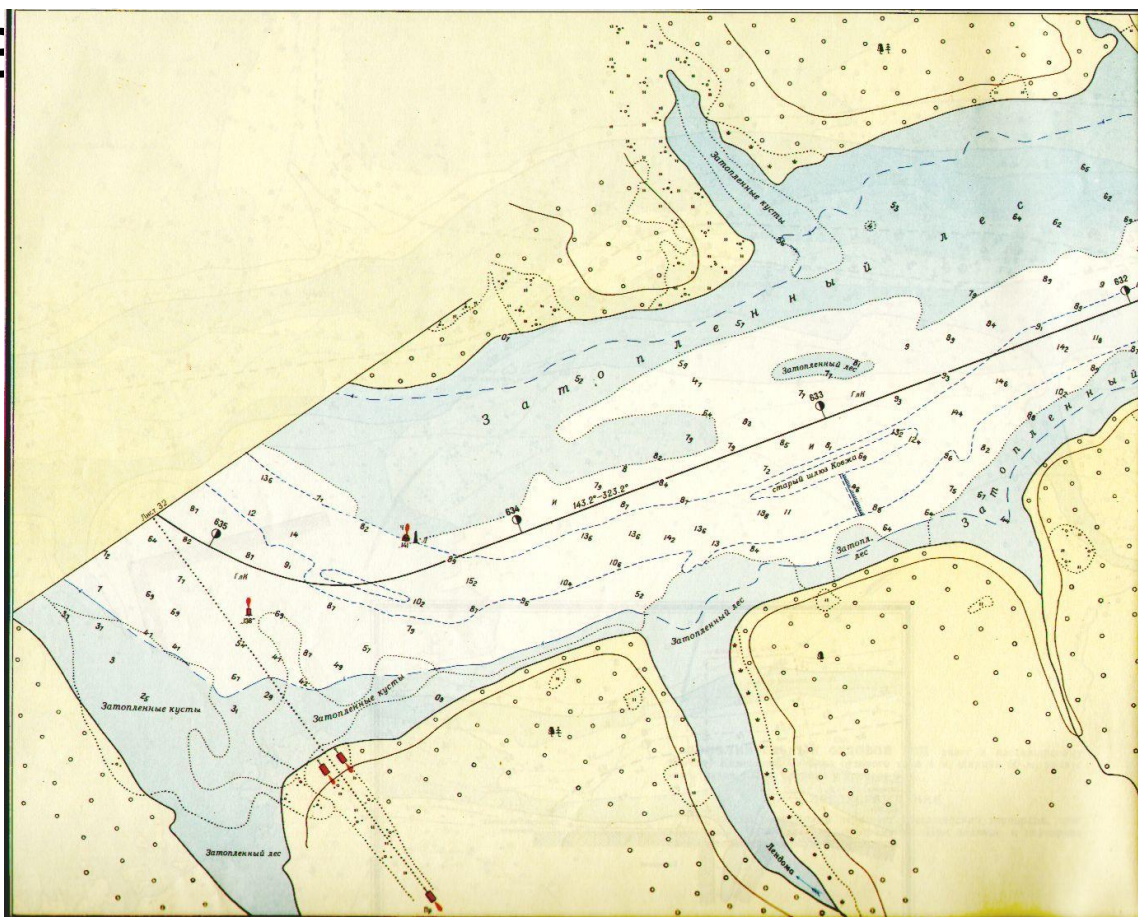
огни, расположенные на носовой и кормовой частях снаряда на высоте тента (далее - тентовые огни)



маневр, связанный с прохождением судна (состава) относительно другого судна (состава) при встречном плавании (далее - расхождение),

приближение обгоняющего судна (состава) к обгоняемому судну (составу) с направления более $22,5^\circ$ позади траверза обгоняемого судна (состава) и обгон такого судна (состава) (далее - обгон)

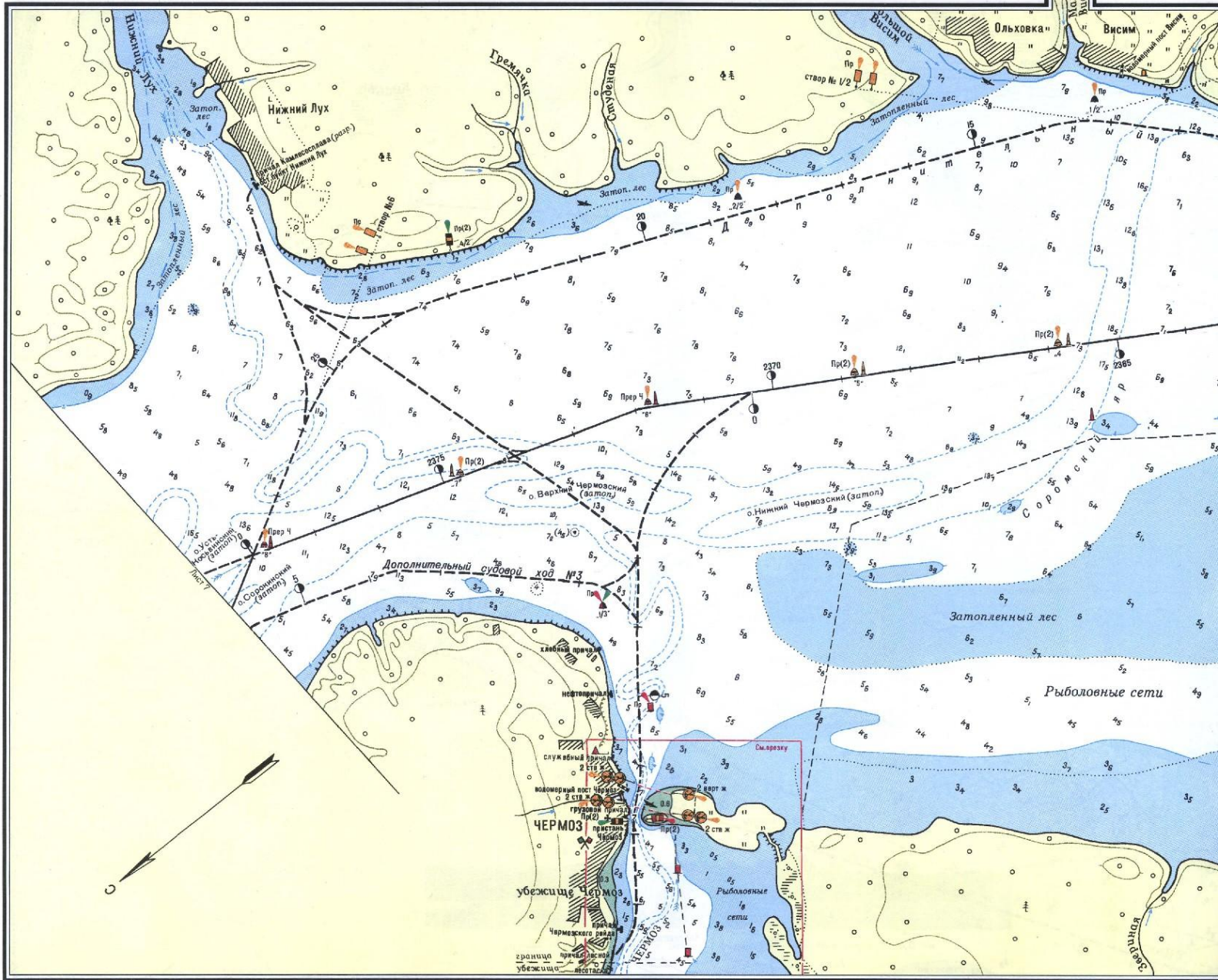
участок внутреннего водного пути,
предназначенный для судоходства и
обозначенный знаками
навигационного оборудования (далее
- судое



Судовой ход, являющийся главным по отношению к другим судовым ходам в данном районе (далее - основной судовой ход)

Судовой ход, отходящий от основного судового хода и предназначенный для подхода к берегу, причалу или затону (далее - дополнительный судовой ход)

Основной судовой ход притока является дополнительным по отношению к основному судовому ходу реки, в которую этот приток впадает.



Условная линия, проходящая в средней части судового хода, или линия, обозначенная навигационными знаками (далее - ось судового хода).

89. Судно считается идущим вверх, если оно осуществляет движение в направлении: на участках ВВП, обозначенных знаками навигационного оборудования - от устья к истоку реки, включая участки ВВП, где при отливах и приливах направление течения меняется;

на судовых ходах, отходящих от основного судового хода и предназначенных для подхода к берегу, причалу или затону - от основного судового хода к берегу.

90. На озерах, каналах и водохранилищах судно считается идущим вверх, если оно осуществляет движение:

на Волго-Донском судоходном канале - от реки Дон к реке Волге;

на Зейском водохранилище - от плотины Зейской гидроэлектростанции (далее - ГЭС) в сторону населенного пункта Бомнак;

на Бурейском водохранилище - от плотины Бурейской ГЭС в сторону населенного пункта Чекунда;

по Куйбышевскому водохранилищу - от плотины Куйбышевской ГЭС в сторону поселка Камское Устье;

по Волгоградскому водохранилищу - от плотины Волгоградской ГЭС в сторону Увекского моста (2178,5 километр реки Волги);

по Камскому водохранилищу - от плотины Камской ГЭС в сторону города Березники;

по Воткинскому водохранилищу - от плотины Воткинской ГЭС в сторону населенного пункта Частые;

по Нижнекамскому водохранилищу - от плотины Нижнекамской ГЭС в сторону села Усть-Бельск;

по Бушминскому каналу дельты реки Волги - от протоки Белый Ильмень;

на Иркутском водохранилище - от плотины Иркутской ГЭС до истока реки Ангары;

на Братском водохранилище - от плотины Братской ГЭС до плотины Иркутской ГЭС;

на Усть-Илимском водохранилище - от плотины Усть-Илимской ГЭС до плотины Братской ГЭС;

на Саяно-Шушенском водохранилище - от плотины Саяно-Шушенской ГЭС в сторону города Шагонар;

на Красноярском водохранилище - от плотины Красноярской ГЭС в сторону города Абакана;

на Телецком озере - от истока реки Бия к устью реки Кыга;

на Новосибирском водохранилище - от Новосибирского гидроузла к городу Камень-на-Оби;

на Северо-Двинской шлюзованной системе - к реке Шексне;

на озере Лача - к реке Свидь;

на озере Кубенское - к реке Порозовица;

на озере Кенозеро - к реке Поче;

на Онежском озере в Кижских шхерах, в Никольском проливе - с юга на север;

на Онежском озере в проливах, бухтах - из большей акватории в меньшую;

на Онежском озере у причалов - от транзитного судового хода в сторону причала;

на Волго-Балтийском канале - от Рыбинского водохранилища в сторону Онежского озера;

на Беломорско-Балтийском канале, включая озеро Выгозеро, по основному судовому ходу - от города Беломорска к городу Повенцу;

на дополнительных судовых ходах озера Выгозеро - от основного судового хода в сторону берега;

на Приладожских каналах - от города Шлиссельбурга в сторону реки Свирица;

на Онежском канале - от населенного пункта Вознесенье в сторону реки Вытегра;

на Белозерском канале - от реки Шексна в сторону реки Ковжа;

на озере Ильмень - от истока реки Волхов в сторону устья рек Ловать и Шелонь;

на Сиверсовом канале - от реки Волхов в сторону реки Мета;

на канале имени Москвы - от города Москвы в сторону Иваньковского водохранилища;

в Тишковском, Аксаковском, Пироговском рукавах - от пристаней "Тишково", "Аксаково" и "Пансионат Клязьма" соответственно в сторону основного судового хода канала имени Москвы;

на Рыбинском водохранилище по судовому ходу № 62 - от судового хода № 65 (410 километр) в сторону реки Согожа;

на Рыбинском водохранилище по судовому ходу № 63 - от судового хода № 65 (поворотный буй) в сторону города Череповец;

на Рыбинском водохранилище по судовому ходу № 64 - от судового хода № 63 в сторону города Весьегонск;

на Рыбинском водохранилище по судовому ходу № 65 - от Рыбинского гидроузла до Угличского гидроузла;

на Рыбинском водохранилище на спрямлениях между судовыми ходами № 65 и 63, № 64 и 63 - от судового хода № 63.

91. Судно считается идущим вниз, если оно движется в направлении, противоположном движению вверх.

Сокращения, принятые в Правилах

АБВВП

- Администрация бассейна внутренних водных путей – организация, отвечающая за проверку соблюдения на судах и иных плавучих объектах, находящихся в бассейне внутренних водных путей, требований к оборудованию, конструкциям, машинам, механизмам судов, спасательным и иным средствам, требований обеспечения безопасной эксплуатации таких судов и иных плавучих объектов, профессиональных и квалификационных требований членов экипажей судов.

Ространснадзор

- В целях обеспечения безопасности судоходства, охраны человеческой жизни на внутренних водных путях, безопасности портовых и судовых гидротехнических сооружений и внутренних водных путей, а так же в целях обеспечения безопасности на внутреннем водном транспорте, надлежащего качества оказания услуг и выполнения работ осуществляет государственный надзор в области внутреннего водного транспорта.