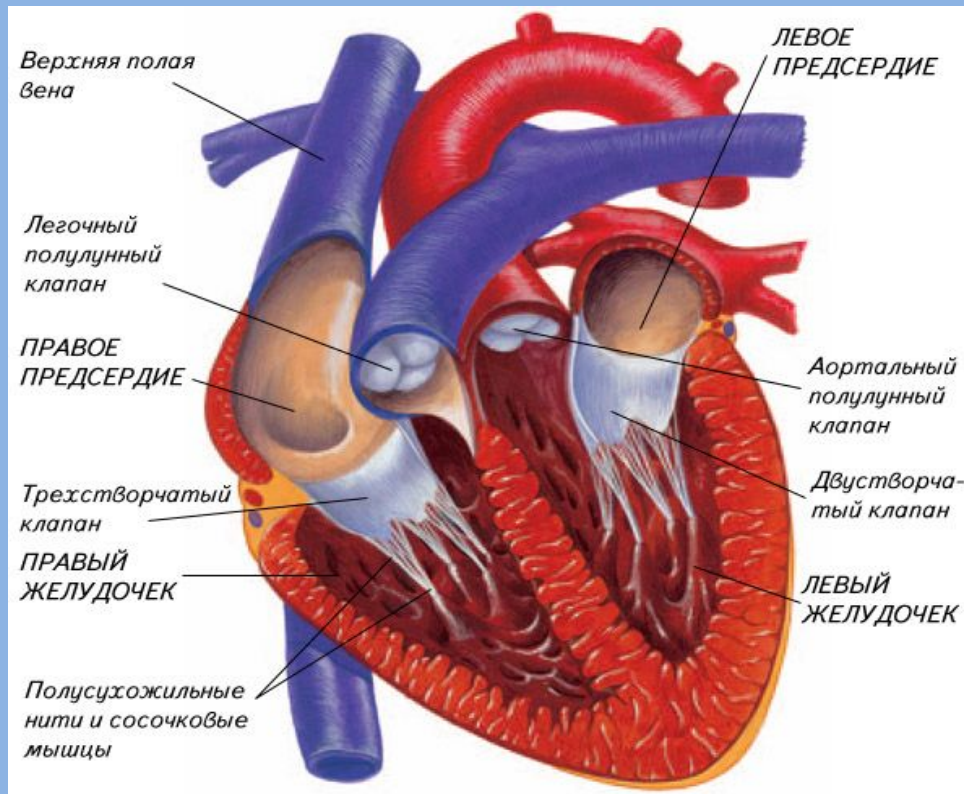


A blue-tinted human torso is shown from the neck down to the waist. The heart is highlighted in a glowing red and orange color, indicating a medical condition. The text "Рак сердца" is overlaid on the heart area.

Рак сердца

- **Опухоли сердца** очень редкое заболевание.
- Возможно, это объясняется хорошим кровоснабжением сердца и быстрым обменом веществ в сердечной мышце.

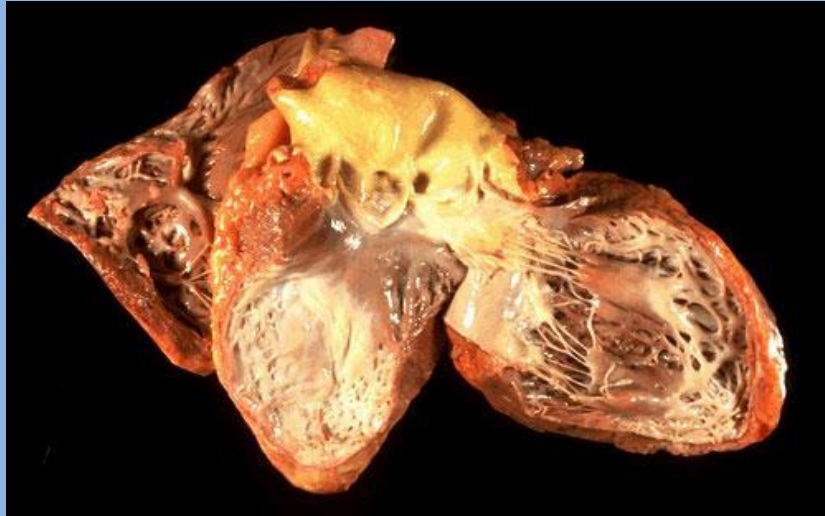


Различают

вторичные опухоли сердца

первичные
(доброкачественные и
злокачественные)

Ангиосаркома



- **Ангиосаркома** - наиболее частая разновидность, составляющая 33% первичных злокачественных опухолей. У мужчин встречается в 2- 3 раза чаще, чем у женщин. Опухоль может поражать любые отделы сердца, наиболее часто - правое предсердие.

Ангиосаркома макроскопически представляет собой плотное бугристое образование, инфильтрирующее ткани. На разрезе видны очаги некроза и кровоизлияний.

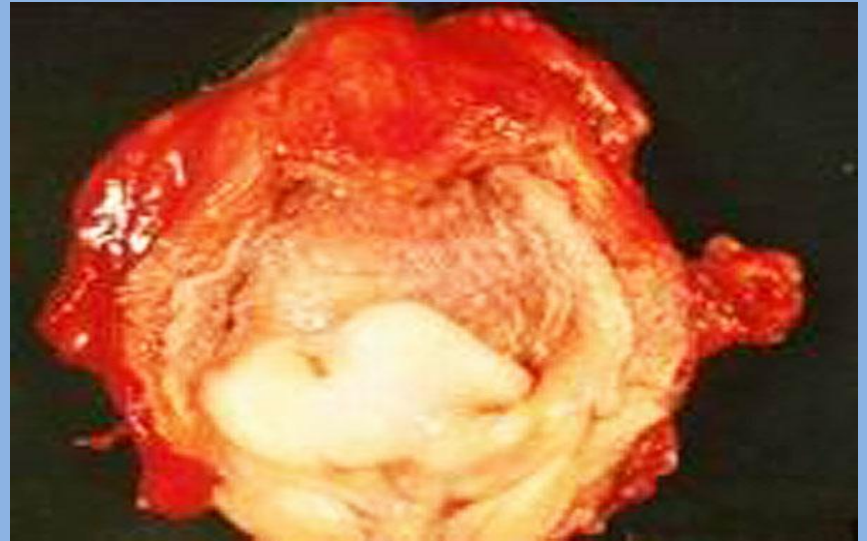
- Микроскопически определяются веретенообразные, полигональные или округлые клетки, образующие синцитий и складывающиеся в беспорядочно расположенные тяжи.
- Характерным является образование различных по размерам и форме сосудистых полостей, заполненных кровью и сообщающихся между собой. Между клетками опухоли находятся рыхлые сети аргирофильных волокон, напоминающих базальную мембрану.

Рабдомиосаркома

- **Рабдомиосаркома** происходит из сердечной исчерченной мышечной ткани, встречается в любом возрасте, несколько чаще у мужчин, составляет 20% всех первичных злокачественных опухолей сердца.

Макроскопически рабдомиосаркома определяется как узел мягкой консистенции белого или бледно-розового цвета, расположенный в толще миокарда. На разрезе обнаруживают очаги кровоизлияний и некрозов. Микроскопически определяется различное соотношение мелких округлых или овальных, веретенообразных клеток.

- Важное диагностическое значение имеет их выраженный полиморфизм: они могут напоминать теннисную ракетку, имея округлое тело с ядром и один толстый цитоплазматический отросток, или иметь паукообразную форму с центрально расположенным ядром и крупными вакуолями гликогена по периферии. В цитоплазме обнаруживаются миофибриллы с поперечной исчерченностью.



Вторичными опухолями

сердца

- **Вторичными опухолями сердца** чаще бывают метастазы рака молочной железы, легких, желудка, а иногда почек и щитовидной железы. Вторичные опухоли сердца встречаются в 25 раз чаще первичных.

Метастатические опухоли сердца встречаются в несколько раз чаще, чем первичные опухоли.

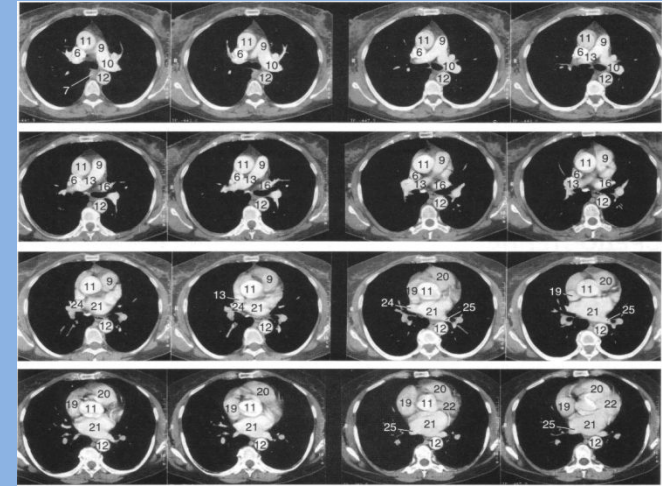
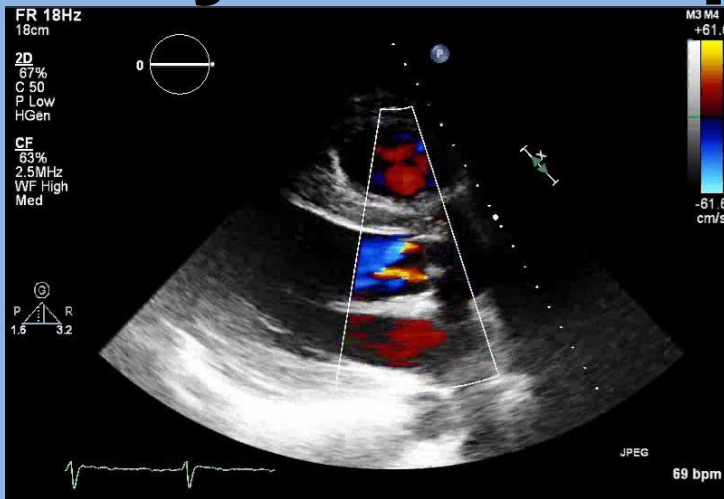
- Поскольку продолжительность жизни больных с различными формами злокачественных опухолей увеличивается за счет более эффективной их терапии, есть основания ожидать, что частота метастазов в сердце будет увеличиваться.
- Хотя метастазирование в сердце может наблюдаться при всех видах опухолей с частотой 1-20 %, вероятность такого метастазирования особенно высока при злокачественной меланоме, лейкемии и лимфоме (в порядке убывания).

Симптомы

Злокачественных опухолей сердца (рака сердца)

- Заподозрить наличие злокачественного новообразования можно по следующим симптомам:
 - боль внутри грудной клетки является ранним и частым симптомом злокачественного поражения;
 - наличие гемоперикарда при отсутствии травмы в анамнезе;
 - необходимость проведения повторных перикардиоцентезов (цитологическое исследование эвакуированной жидкости обязательно);
 - прогрессирование синдрома верхней полой

Диагностика Злокачественных опухолей сердца (рака сердца):



- Инструментальные исследования при злокачественных опухолях указывают на преимущественное поражение правых отделов органа, и среди редких случаев прижизненной диагностики у 60-70% больных обнаруживаются отдаленные метастазы.

Эхокардиография рассматривается как метод выбора в диагностике опухолей сердца, достаточный для выработки соответствующей хирургической тактики.

В последнее время все большее признание в диагностике приобретает метод **компьютерной томографии** - метод отличается высокой чувствительностью и надежностью, позволяет проводить топическую диагностику опухоли и определить место ее фиксации.

Лечение Злокачественных опухолей сердца (рака сердца):

- **Лечение злокачественных опухолей сердца** чаще всего симптоматическое. Хирургическое лечение преобладающего большинства больных с первичными злокачественными новообразованиями сердца неэффективно в связи с тем, что к моменту диагностики отмечается значительное распространение опухоли как в пределах самого миокарда, так и на близлежащие органы и ткани.
- Чаще всего проводят лучевую терапию с системной химиотерапией или без нее, что позволяет временно уменьшить клиническую выраженность заболевания и в ряде случаев увеличить продолжительность жизни до 5 лет после начала лечения.

Прогноз неблагоприятный. При постановке диагноза саркомы сердца у 80% больных уже имеются метастазы. Как правило, больные умирают в течение 6 - 12 мес после появления первых клинических симптомов.

