

# Часть 1

## Положение человека

### В

СИС ОГО

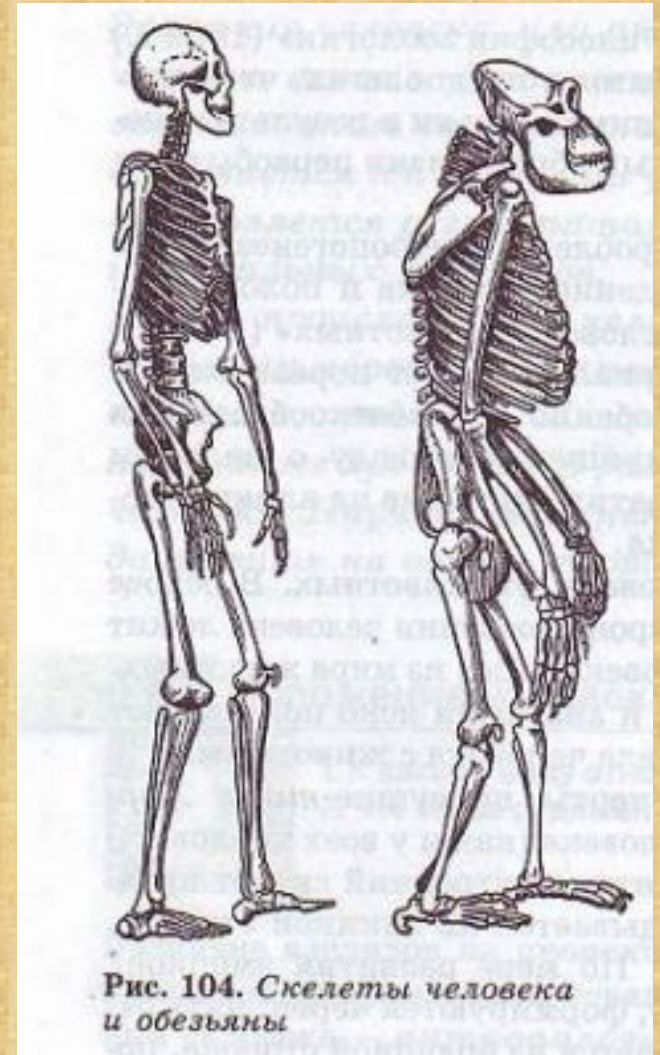


## Развитие взглядов на происхождение человека.

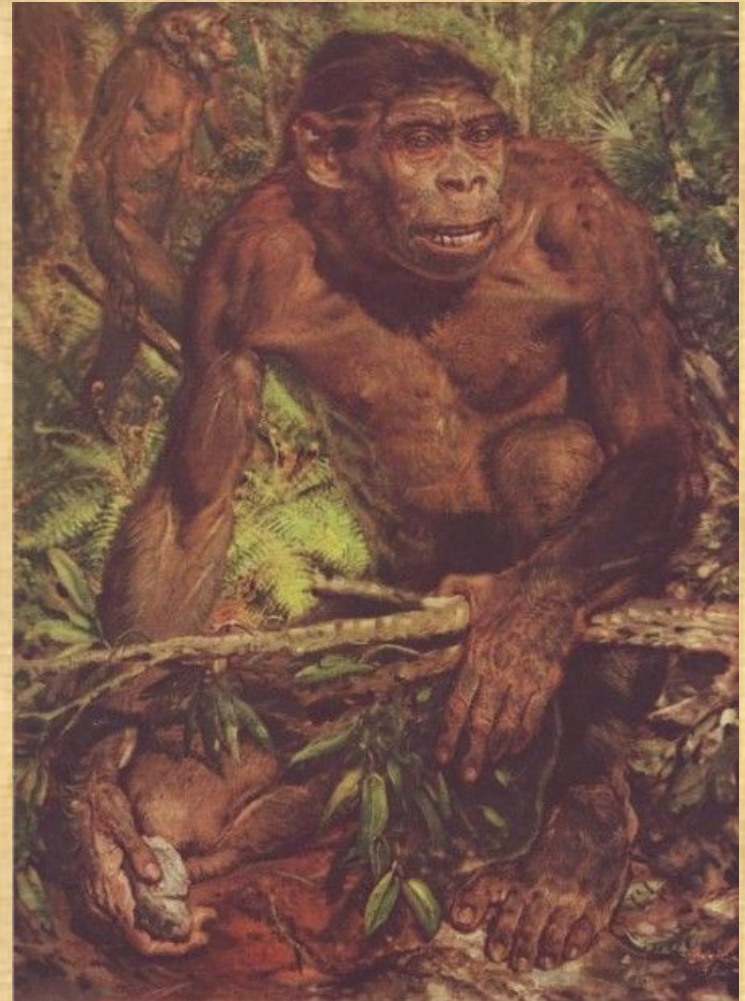
История взглядов на происхождение человека гораздо древнее самой науки о происхождении человека — антропологии, которая возникла на рубеже XVIII— XIX вв.

Аристотель признавал предками человека животных. Он создал первую классификацию животных, основанную на их внешнем виде, строении тела и некоторых особенностях поведения, и разделил животных на «кровяных» и «бескровных», отнеся человека к группе «кровяных». Между животными и человеком Аристотель поместил обезьян.

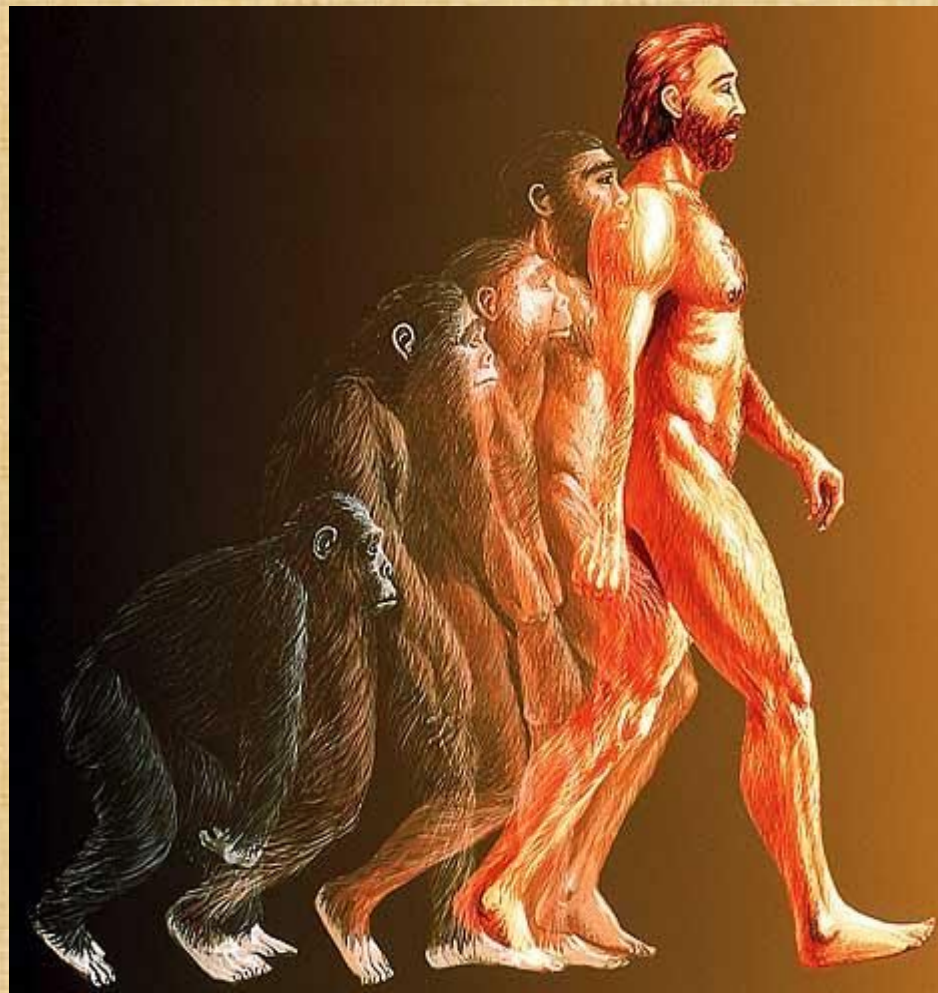
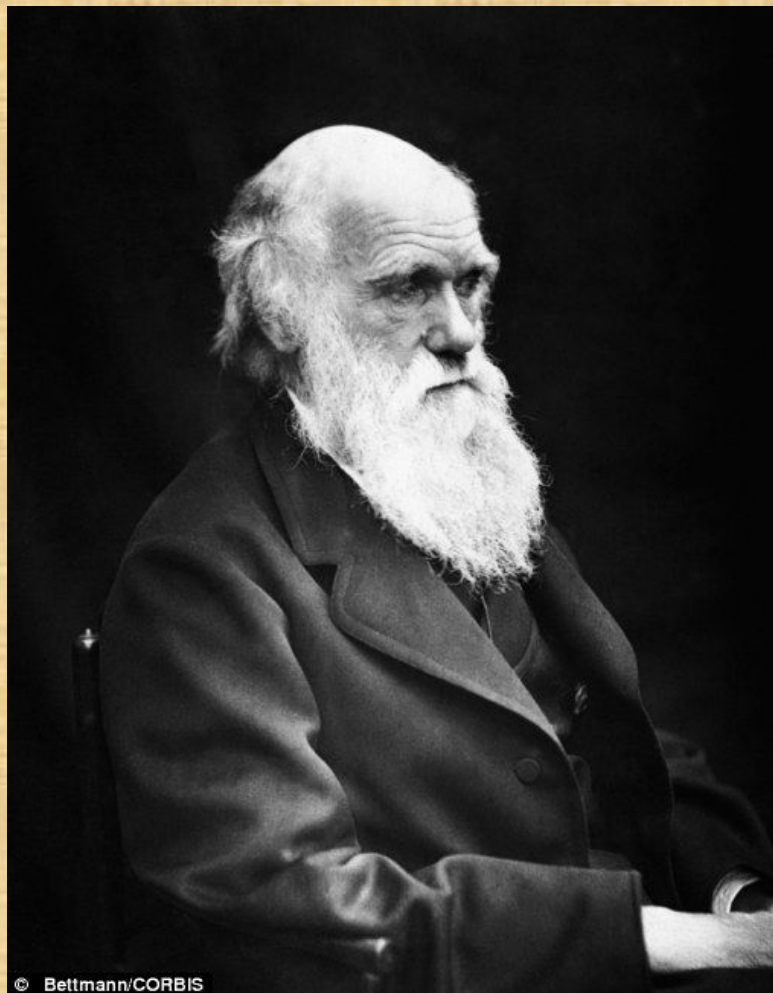
Гален также признавал близость человека к животным, делая этот вывод на основе изучения анатомического строения.



Жан Батист Ламарк в своем труде «Философия зоологии» (1809 г.) указывал на родство человека с обезьянами и предполагал, что человек произошел от древних человекообразных обезьян в результате перехода к прямохождению, причем стадный образ жизни первобытных людей способствовал развитию речи.



Значительный вклад в решение проблемы антропогенеза внес **Ч.Дарвин**. В своих трудах «Происхождение человека и половой отбор» (1871 г.) и «Выражение эмоций у человека и животных» (1872 г.) он показал поразительное сходство человека с животными и особенно с человекообразными обезьянами.



Как писал Ч. Дарвин, «...животные — наши братья по боли, болезням, смерти, страданию и голоду, наши рабы в самой тяжелой работе, наши товарищи в наших удовольствиях — все они ведут, может быть, свое происхождение от одного общего с нами предка — нас всех можно было бы слить вместе.



## ***Систематическое положение современного человека.***

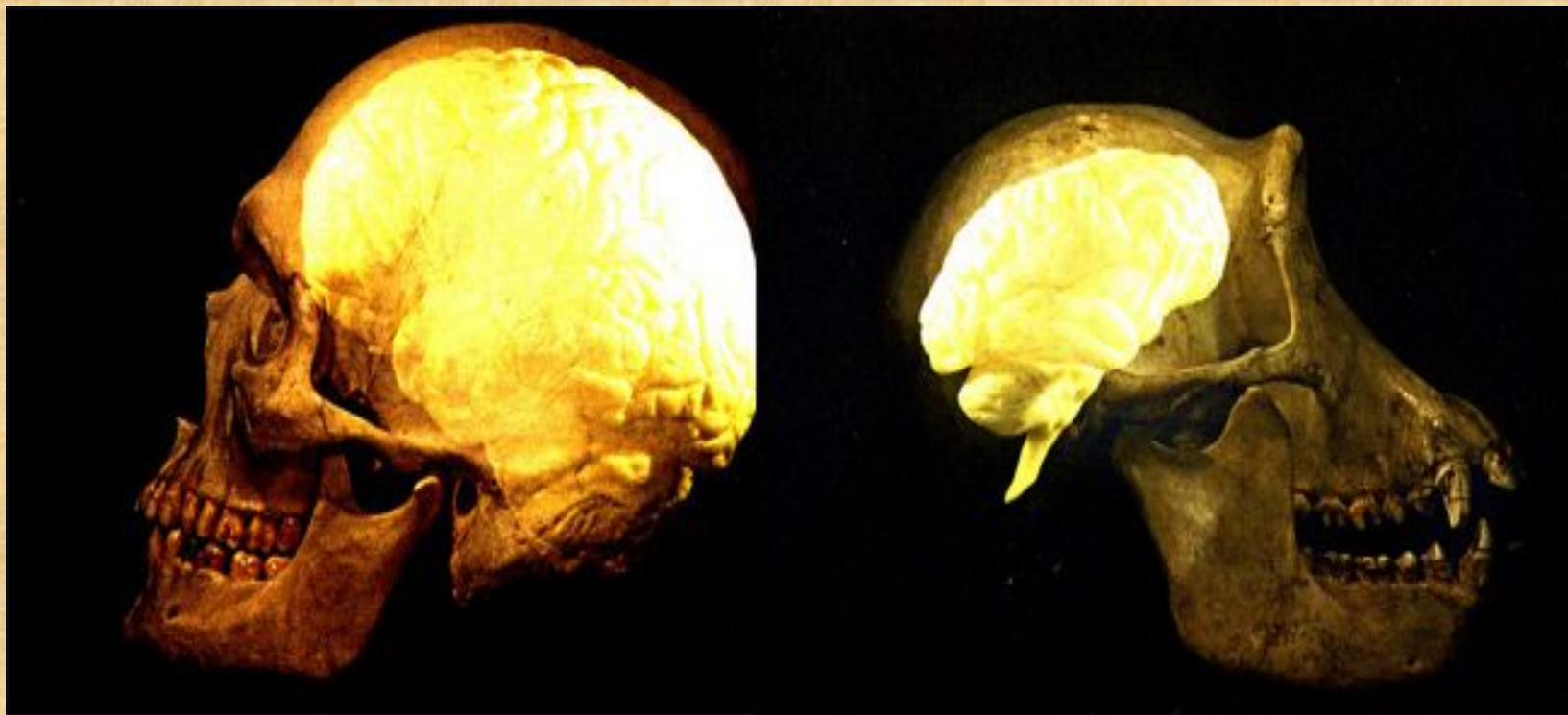
- Царство Животные,
- подцарство Многоклеточные,
- тип Хордовые,
- подтип Позвоночные (Черепные),
- класс Млекопитающие,
- подкласс Плацентарные,
- отряд Приматы,
- подотряд Человекообразные,
- семейство Люди (Гоминиды),
- род Человек (Homo),
- вид Человек разумный (Homo sapiens),
- подвид Homo sapiens sapiens.

## ***Отличия человека от животных.***

Однако между человеком и животными существуют коренные отличия. Только для человека характерно истинное прямохождение. В связи с этим в строении скелета человека произошли характерные изменения: позвоночник приобрел в-образную форму, появилась сводчатость стопы, большой палец нижних конечностей приблизился к остальным и принял на себя функцию опоры, тазовые кости стали более широкими, произошло уплощение грудной клетки в переднезаднем направлении.



В черепе человека мозговой отдел преобладает над лицевым. Средняя масса мозга человека составляет 1350—1500 г, тогда как гориллы и шимпанзе — всего лишь 460—600 г.



Человек обладает сознанием и абстрактным мышлением, способен общаться с помощью речи (вторая сигнальная система) и абстрактных символов (письмо), а также передавать и воспринимать знания, накопленные предыдущими поколениями. Он создал искусство и науку. Эволюция человека вышла из-под ведущего контроля биологических факторов и приобрела социальный характер.




# Эволюция приматов



# Систематика приматов

Отр. Приматы



```
graph TD; A[Отр. Приматы] --> B[П/отр. Полуобезьяны]; A --> C[П/отр. Высшие обезьяны]; C --> D[Н/сем. Широконосые]; C --> E[Н/сем. Человекообразные]; C --> F[Н/сем. Узконосые]; E --> G[Сем. Гиббоны]; E --> H[Сем. Наст. человекообразные]; E --> I[Сем. Люди];
```

П/отр. Полуобезьяны

П/отр. Высшие обезьяны

Н/сем. Широконосые

Н/сем. Человекообразные

Н/сем. Узконосые

Сем. Гиббоны

Сем. Наст. человекообразные

Сем. Люди

В кайнозойской эре от примитивных насекомоядных млекопитающих обособился отряд приматов.

В палеогене в лесах жили лемуры и долгопяты.

