

# **Н.А. Некрасов. Лирика.**

# Николай Алексеевич Некрасов

- 1821, 28 ноября (10 декабря). Родился в местечке Немирово Брацлавского уезда Подольской губернии Украины.
- 1832 – 1837. Годы учения в Ярославской гимназии.
- 1838. Приезд в Петербург, неудачная попытка поступления в университет.
- 1840. Издание первого сборника стихотворений «Мечты и звуки», тираж которого был почти полностью уничтожен поэтом после разгромной рецензии В. Г. Белинского, обвинившего молодого поэта в подражательстве и отдалении от жизни. [https://vk.com/love\\_fit](https://vk.com/love_fit)
- 1842. Знакомство с Белинским.
- 1847 – 1866. Работа в журнале «Современник» в качестве главного редактора.
- 1856. Сборник стихотворений, введением к которому стало стихотворение «Поэт и гражданин».
- 1857. Программный сборник стихотворений Некрасова.
- 1862. Раскол в журнале «Современник».
- 1863. Поэма «Мороз, Красный нос» и стихотворение «Орина, мать солдатская». Начало работы над поэмой «Кому на Руси жить хорошо».
- 1868. Начало издания журнала «Отечественные записки», пришедшего на смену закрытому «Современнику».
- 1871 -1872. Поэма «Русские женщины».
- 1877. Сборник «Последние песни».
- 1877/78. Смерть Некрасова.



□ **Н.А. Некрасов.**

□ «Тройка», «В дороге», «Родина», «Еду ли ночью по улице темной...», «Вчерашний день часу в шестом...», «На улице», «Блажен незлобивый поэт...», «Муза» («Нет, Музы ласково поющей и прекрасной...»), «Зеленый шум», «Размышления у парадного подъезда», «В полном разгаре страда деревенская...», «Памяти Добролюбова», «Н.Г.Чернышевский», «Утро», «Элегия» («Пускай нам говорит изменчивая мода...»).

□ «Железная дорога».

□

# русский поэт

- Будучи первым крестьянским поэтом в русской литературе (поэтом деревни), Некрасов одновременно был и первым поэтом большого города.
- Лирически освоив Петербург, он создал трагическую поэзию большого города (стихотворение «Утро»). Он первым в поэзии сделал устойчивым понятие города, первым поэтически воплотил городское сознание,
- т. е. уникальность Некрасова в том, что, будучи поэтом деревни, он был первым в России поэтом-урбанистом, первым заявил тему зарождающегося пролетариата, запечатлев переход гоголевской «Птицы-тройки» к «Железной дороге» капитализма.
- Создав поэтический образ Петербурга, Некрасов стал и первым поэтом-журналистом.
- Такие его стихи, как «Вчерашний день часу в шестом зашел я на Сенную, там били женщину кнутом крестьянку молодую», — как бы предназначены в номер газеты, ибо в них с документальной точностью газетного репортажа указаны — точное время (6-й час), точное место действия (Сенная площадь), пол (женщина), способ наказания (кнут), социальное происхождение (крестьянка), наконец, возраст (молодую). Перед нами репортаж с места события. Но репортаж не объективно бесстрастный, а поэтический, т. е. сострадающий, а автор не просто репортер, а репортер сострадающий, т. е. репортер-поэт. Некрасов был первым русским поэтом, обладающим журналистским мышлением. Он ввел в поэзию очерк, репортаж, фельетон, газетную прозу и вообще газетный жанр. Как поэт-журналист и урбанист Некрасов — предшественник Блока, Маяковского и Е. Евтушенко. (Поэты — как сообщающиеся сосуды: не живут отдельно, изолированно). Как поэт крестьянский Некрасов — предшественник Есенина и Твардовского.
- Вторым подвигом Некрасова явилось то, что, начиная с 1846 года, в продолжении 20 лет, он сумел провести сквозь контроль цензуры революционно-демократический и социалистический журнал «Современник», основанный еще Пушкиным. Став главным редактором революционного журнала в полицейском самодержавном государстве, Некрасов совершил этот второй подвиг, навсегда вписав свое имя и дело в историю революционно-демократической журналистики.
- Впервые введя в поэзию будничного, бытового человека в состоянии непоэтическом, т. е., сделав главными героями своих стихов городскую и крестьянскую бедноту (например, стихотворение «В дороге»), Некрасов явился основоположником «натуральной школы» в поэзии, как Гоголь — в прозе.
- Сущностью «натуральной школы» было пристальное внимание к будничным драматическим фактам реальной действительности и пафос их наблюдения и изучения.

## Н.А. Некрасов. Особенности поэтики. Новаторство

- Будучи другом, единомышленником и сподвижником Чернышевского и Добролюбова, Некрасов стал поэтическим лидером нового этапа русской поэзии, связанного с демократической действительностью 60-х—70-х годов XIX века.
- Будучи поэтом высокой гражданской ответственности и чуткой гражданской совести, Некрасов подчинил свое творчество идеалу гражданского освобождения народа, и ради этой цели форму своих стихов он сознательно подчинил их содержанию. Свой стиль — свою эстетику — гражданской этике, поэтическое искусство — жизни и борьбе, т. е. он подверг свою поэзию аскетическому самоограничению, сознательно разрушая искусственную гладкость: «Нет в тебе поэзии свободной мой тяжелый, неуклюжий стих». Но этот стих точно соответствовал духовному состоянию народа.
- Добролюбов перед смертью выразил следующее пожелание: нам нужен поэт, который соединил бы в себе классическое благородство Пушкина, жажду героического деяния Лермонтова и крестьянскую песенную стихию Кольцова. Таким поэтом и явился Некрасов, как бы осуществив мечту Добролюбова.
- Наконец, Некрасов — первый не просто народный поэт, но истинно русский поэт, в отличие от всемирно-европейских поэтов Пушкина и Лермонтова, скромно и пророчески заявивший: «Не русский взглянет без любви на эту бедную, в крови, кнутом иссеченную музу». (По Достоевскому, Некрасов был страстен к страданию).
- Некрасов первый соединил в русской поэзии две любви в одну страсть к народу и любовь к свободе, народолюбие и свободолюбие, т. е. народность и гражданственность, слив их в неразлучном единстве, пронизанным безоглядным лиризмом.
- Достоевский отметил, что поэтическим и человеческим своеобразием Некрасова было особое чутье к человеческому страданию. Именно к дару сопереживания чужой боли относятся такие строки из стихотворения «Поэт и гражданин»: «он, как свои, на теле носит все язвы Родины своей». В этом гражданском равнодушии Некрасова и заключался тот высокий дух гражданства, о котором упомянул Е. Евтушенко во вступлении к поэме «Братская ГЭС»: «Поэт в России — больше, чем поэт. В ней суждено поэтами рождаться тому, в ком бродит гордый дух гражданства! Кому покоя — нет, уюта — нет!». Таким беспокойным, безуютным поэтом и был Некрасов, с гордостью сказавший о себе: «Со стороны блюстителей порядка я, так сказать, был вечно под судом».

## Н.А. Некрасов. Особенности поэтики. Новаторство

- Некрасов – первый русский крестьянский поэт, предшественник Есенина и Твардовского.
- **Продолжатель традиций гражданской лирики, декабристского решения темы.**
- Он и первый поэт-урбанист, создавший трагическую поэзию большого города.
- Н. Некрасов ввёл в поэзию публицистические жанры: очерк, репортаж, фельетон.
- Сделав главными героями своих стихов городскую и крестьянскую бедноту, Некрасов явился основоположником **«натуральной школы» в поэзии**, как Гоголь в прозе. Сущностью этого направления было пристальное внимание к будничным драматическим фактам реальной действительности. Некрасов говорит о повседневных непоэтических явлениях.
- Некрасов – первый поэт-журналист.
- Гражданственность и народность – отличительные черты его лирики, то есть Некрасов подчинил своё творчество идеалу гражданского освобождения народа. Ради этой цели он сознательно подчинил форму своих стихов их содержанию: «Нет в тебе поэзии свободной, мой тяжёлый, неуклюжий стих».
- Позиция автора-наблюдателя, изучающего, сострадающего, негодующего, но не принадлежащего к тому народному миру, который он изображает.
- В образе матери для Некрасова сконцентрированы самые высокие чувства — любовь, самоотречение, жертвенность и одновременно самые мучительные страдания, самая полная беззащитность.

- Он стал новатором в области поэтической формы: сблизил поэзию с прозой, свободно использовал элементы народной речи, вводил трёхсложные размеры, придававшие его текстам протяжное, песенное звучание.
- Для лирики Некрасова характерен полифонизм: голоса автора и героев сливаются.
- Поэзию его можно назвать «музой скорби и печали». Главные герои – крестьяне и городская беднота, труженики-разночинцы, люди трагической социальной судьбы.
- Лирического героя стихов отличает сострадающая любовь. Авторская позиция заявлена в словах: «Я призван был воспеть твои страдания, терпением изумляющий народ». Отличительные черты лирики – демократизм и сострадательный гуманизм.
- Главная тема – тема собственной трагической вины и личной ответственности перед народом, перед своей совестью, перед нереализованными поэтическими возможностями. Это страдальческая, трагическая тема собственного греха и покаяния стала главной в стихах последних двух лет жизни поэта – «Последние песни».
- Лирическому герою свойственны мучительные воспоминания о страданиях матери и сестры, ненависть к мучителям, чувство стыда за то, что принадлежит к этому миру «угнетателей», чувство вины за недостаток сил («Мне борьба мешала быть поэтом, / Песни мне мешали быть борцом»), боль из-за невозможности слияния с народом («Элегия»: «Увы, не внемлет он — и не дает ответа...»). Отношения в любви, поэтическое служение, отношение к народу — все становится личным. Это создает ощущение предельной искренности и эмоциональной силы лирики Некрасова.
- Образ Музы — трагический, роковой.



## Основные мотивы лирики

- Тема назначения поэта и поэзии:
- «Поэт и гражданин», «Элегия», «Муза», «Умру я скоро», «О Муза! Я у двери гроба».
- Тема Родины и народа:
- «В дороге», «Тройка», «Вчерашний день, часу в шестом», «Размышления у парадного подъезда», «Железная дорога».
- Тема гражданина-борца:
- «Памяти Добролюбова», «Памяти приятеля» (о Белинском), «Пророк» (о Чернышевском).
- Сатирические стихи:
- «Колыбельная песня», «Нравственный человек», «Современная ода».
- Любовная лирика:
- «Мы с тобой бестолковые люди», «О письма женщины, нам милой!»,
- «Прости», «Я не люблю иронии твоей».



## О лирическом герое Некрасова

- Некрасов создал совершенно новый образ лирического героя. Его герой – человек надломленный, противоречивый, нерешительный, то есть он ниже, слабее своего времени и осознаёт свою слабость, неподготовленность к борьбе в это трудное время:»... захватило всех трудное время неготовыми к трудной борьбе». Некрасов как бы признаётся, что он не выдержит требований эпохи. Время требует волевых, сильных личностей, а лирический герой стихотворений Некрасова раздвоен («Я к цели шёл колеблющимся шагом»), и поэтому сам относит себя к предшествующему поколению, к «отцам», переживающим трагический разлад между суровой действительностью и своими высокими, но созерцательными идеалами. Отсюда признание: «Суждены Вам благие порывы, но свершить ничего не дано». Если, например, лирический герой Лермонтова – судья и обличитель, то лирический герой Некрасова выступает в роли обвиняемого, он обличает себя и сам отдаёт себя на суд современников. Эти объясняются наличие двух сквозных мотивов в его лирике: мотив покаяния, самоукоризны и мотив смерти. Рельефнее всего такой лирический герой Некрасова представлен в стихотворении «Рыцарь на час».

## В ДОРОГЕ

«Скучно! скучно!.. Ямщик удалой,  
Разгони чем-нибудь мою скуку!  
Песню, что ли, приятель, запой  
Про рекрутский набор и разлуку;  
Небылицей какой посмеши  
Или, что ты видал, расскажи —  
Буду, братец, за всё благодарен».  
— Самому мне невесело, барин:  
Сокрушила злодейка жена!..  
Слышь ты, смолоду, сударь, она  
В барском доме была учена  
Вместе с барышней разным наукам,  
Понимаешь-ста, шить и вязать,  
На варгане играть и читать —  
Всем дворянским манерам и штукам.  
Одевалась не то, что у нас  
На селе сарафанницы наши,  
А, примерно представить, в атлас;  
Ела вдоволь и меду и каши.  
Вид вальяжный имела такой,  
Хоть бы барыне, слышь ты, природной,  
И не то что наш брат крепостной,  
Тоись, сватался к ней благородной  
(Слышь, учитель-ста врезамшись был,  
Баит кучер, Иваныч Торопка), —  
Да, знать, счастья ей бог не судил:  
Не нужна-ста в дворянстве холопка!  
Вышла замуж господская дочь,  
Да и в Питер... А справивши свадьбу,  
Сам-ат, слышь ты, вернулся в усадьбу,  
Захворал и на Троицу в ночь  
Отдал богу господскую душу,  
Сиротинкой оставивши Грушу...  
Через месяц приехал зятек —  
Перебрал по ревизии души  
И с запашки ссадил на оброк,  
А потом добрался и до Груши.  
Знать, она согрubiла ему  
В чем-нибудь, али на просто тесно  
Вместе жить показалось в дому,  
Понимаешь-ста, нам неизвестно, —  
Воротил он ее на село —

Знай-де место свое ты, мужичка!  
Взвывала девка — крутенько пришло:  
Белоручка, вишь ты, белоличка!  
Как на грех, девятнадцатый год  
Мне в ту пору случись... посадили  
На тягло — да на ней и женили...  
Тоись, сколько я нажил хлопот!  
Вид такой, понимаешь, суровой...  
Ни косить, ни ходить за коровой!..  
Грех сказать, чтоб ленива была,  
Да, вишь, дело в руках не спорилось!  
Как дрова или воду несла,  
Как на барщину шла — становилось  
Инда жалко подчас... да куда! —  
Не утетишь ее и обновкой:  
То натерли ей ногу коты,  
То, слышь, ей в сарафане неловко.  
При чужих и туда и сюда,  
А украдкой ревет как шальная...  
Погубили ее господа,  
А была бы бабенка лихая!  
На какой-то патрет всё глядит  
Да читает какую-то книжку...  
Инда страх меня, слышь ты, щемит,  
Что погубит она и сынишку:  
Учит грамоте, моет, стрижет,  
Словно барченка, каждый день чешет,  
Бить не бьет — бить и мне не дает...  
Да недолго пострела потешит!  
Слышь, как щепка худа и бледна,  
Ходит, тоись, совсем через силу,  
В день двух ложек не съест толокна —  
Чай, свалим через месяц в могилу...  
А с чего?.. Видит бог, не томил  
Я ее безустанной работой...  
Одевал и кормил, без пути не бранил,  
Уважал, тоись, вот как, с охотой...  
А, слышь, бить — так почти не бивал,  
Разве только под пьяную руку...  
«Ну, довольно, ямщик! Разогнал  
Ты мою неотвязную скуку!..»

## Анализ стихотворения «В дороге» (1845)

- Стихотворение представляет собой грустный рассказ человека из народа, ямщика, о несчастье своей жены — Груши, которую сначала воспитали, как дворянку, в условиях города, а потом отправили в деревню, где господствовал тяжелый физический ручной труд, и она, не привыкшая к этому, постепенно угасла и умерла, оставив несчастными сынишку и мужа.
- В стихотворении весь рассказ ведется от лица простого человека, ямщика. Такого доверия человеку из народа при анализе сложного вопроса о крестьянской жизни русская поэзия не знала. В этом доверии Некрасова народному сознанию и состоит особенность народности поэта. Она проявляется в стиле и в противоречивом образе рассказчика, который, с одной стороны, смыслен и умен, а с другой стороны, духовно темен.
- Величие стихотворения в том, что в нем одновременно содержатся гражданские и философские проблемы. Это этическая проблема выбора человеком своей судьбы, или проблема свободы выбора. На трех примерах Некрасов доказывает, что русский крестьянин лишен этой элементарной гражданской свободы.
  - 1. Маленькую девочку без согласия родителей воспитали как дворянку.
  - 2. Через несколько лет ее без ее согласия вернули в деревню.
  - 3. Без согласия ее выдали замуж за ямщика.
- Перед нами три примера произвола помещиков по отношению к своим крепостным. Три примера лишения свободы и воли, что характеризует всю социальную систему, основанную на отсутствии элементарных гражданских прав у народа. Авторской сверхзадачей в стихотворении является поэтическая защита народа, призыв к отмене крепостного права, т. е. борьба за гражданские права, хотя открытого призыва к борьбе в стихотворении не содержится.

□

## Тройка

Что ты жадно глядишь на дорогу  
В стороне от веселых подруг?  
Знать, забило сердечко тревогу —  
Все лицо твое вспыхнуло вдруг.

И зачем ты бежишь торопливо  
За промчавшейся тройкой  
вослед?..

На тебя, подбоченясь красиво,  
Загляделся проезжий корнет.

На тебя заглядеться не диво,  
Полюбить тебя всякий не прочь:  
Вьется алая лента игриво  
В волосах твоих, черных как ночь;

Сквозь румянец щеки твоей  
смуглой  
Пробивается легкий пушок,  
Из-под брови твоей полукруглой  
Смотрит бойко лукавый глазок.

Взгляд один чернобровой  
дикарки,  
Полный чар, зажигающих кровь,  
Старика разорит на подарки,  
В сердце юноши кинет любовь.

Поживешь и попразднуешь  
вволю,  
Будет жизнь и полна и легка...  
Да не то тебе пало на долю:  
За неряху пойдешь мужика.

Завязавши под мышки передник,  
Перетянешь уродливо грудь,  
Будет бить тебя муж-привередник  
И свекровь в три погибели гнуть.

От работы и черной и трудной  
Отцветешь, не успевши  
расцвести,  
Погрузишься ты в сон  
непробудный,  
Будешь нянчить, работать и есть.

И в лице твоём, полном  
движенья,  
Полном жизни — появится вдруг  
Выраженье тупого терпенья  
И бессмысленный, вечный испуг.

И схоронят в сырую могилу,  
Как пройдешь ты тяжелый свой  
путь,  
Бесполезно угасшую силу  
И ничем не согретую грудь.

Не гляди же с тоской на дорогу  
И за тройкой вослед не спеши,  
И тоскливую в сердце тревогу  
Поскорей навсегда заглуши!

Не нагнать тебе бешеной тройки:  
Кони крепки и сыты и бойки,—  
И ямщик под хмельком, и к  
другой  
Мчится вихрем корнет молодой...

Снова дорога, снова ямщик, но в центре уже не рассказ ямщика о погибшей жизни, как в стихотворении «В дороге», а мысли поэта о печальном будущем сельской красавицы. Если в основе прежнего стихотворения — трагедия крестьянки, воспитанной в господском доме, то героиня «Тройки», написанной годом позднее, изображает обычную судьбу крепостной женщины: «За неряху пойдешь мужика. / Завязавши под мышки передник, / Перетянешь уродливо грудь / Будет бить тебя муж-привередник / И свекровь в три погибели гнуть. / От работы и черной и трудной / Отцветешь, не успевши расцвести, / Погрузишься ты в сон непробудный, / Будешь нянчить, работать и есть. / И в лице твоём, полном движенья, / Полном жизни, — появится вдруг / Выраженья тупого терпенья / И бессмысленный, вечный испуг. / И схоронят в сырую могилу, / Как пройдешь ты тяжелый свой путь, / Бесплезно угасшую силу / И ничем не согретую грудь». При этом следует отметить, что в обоих стихотворениях исследуется психология сознания не лирического «я» поэта, а другого лица. Это свидетельствует о широком взгляде автора, о его внимании к людям — всем и разным.

Кроме того, Н. А. Некрасов привносит в поэзию то, чего раньше в ней никогда не было, — быт, в частности, крестьянский. У Н. А. Некрасова впервые в русской литературе быт, труд, будни многих и разных людей стали предметом высокой поэзии.

- **Почему героиня стихотворения «с тоской глядит на дорогу»?**
- Тема дороги, ямщика, тройки восходит к народным дорожным и ямщицким песням, в которых возникали образы одинокой героини, окруженной «веселыми подругами», нелюбимого мужа и злой свекрови. стихотворение начинается вопросами? Это вопросы — упреки (**что жадно глядишь? зачем бежишь?**). Автор с сожалением и иронией замечает волнение героини (**знать, забило сердечко тревогу**), понимает, что душа девушки полна надежды на счастье, которому не дано осуществиться. *Девушка напряженно всматривается в даль, как будто пытаясь обмануть судьбу.*
- Что значит для нее тройка, мчащаяся по дороге? *Стремительная тройка для героини — символ перемен, сказочная сила которая перенесет ее в счастливое будущее.*
- **Тройка — образ-символ, часто появляющийся в народных песнях. Это всегда образ свободы, воли, символ движения, мечты о счастье.**
- Стихотворение Н.А. Некрасова можно условно разделить на две части. В первой говорится о красоте героини, о ее заветной мечте стать счастливой; во второй речь идет о нелегкой судьбе, которая выпадает на долю крестьянской девушки. Первая и вторая части связаны образом лирической героини и противопоставлены как мечта и действительность. Героиня принимает такую жизнь как раз и навсегда установленный порядок вещей. Она и не пытается размышлять о справедливости законов, по которым живут многие поколения русских людей. Бешеная тройка — это совсем другой мир, полный счастья и довольства. Реальность крестьянской жизни наполнена тяжелым трудом и лишениями.
- Стихотворение «Тройка» написано в излюбленном для Некрасова жанре песни. Ритмико-стилистический строй стихотворения характеризуется особой напевностью, повторами, присущими этому жанру.
- Лирический герой испытывает чувство сострадания и тайного негодования, описывая тяжелую участь крестьянки. В обращениях лирического героя к крестьянке звучит авторская вера в то, что слова, полные иронии и гнева, дойдут до сознания тех, от кого зависит счастье простых людей.

## «Надрывается сердце от муки...»

Надрывается сердце от муки,  
Плохо верится в силу добра,  
Внемля в мире царящие звуки  
Барабанов, цепей, топора.  
Но люблю я, весна золотая,  
Твой сплошной, чудно-смешанный  
шум;  
Ты ликуешь, на миг не смолкая,  
Как дитя, без заботы и дум.  
В обаянии счастья и славы  
Чувству жизни ты вся предана, –  
Что-то шепчут зеленые травы,  
Говорливо струится волна;  
В стаде весело ржет жеребенок,  
Бык с землей вырывает траву,  
А в лесу белокурый ребенок –  
Чу! кричит: "Парасковья, ау!"

По холмам, по лесам, над долиной  
Птицы севера вьются, кричат,  
Разом слышны – напев соловьиный  
И нестройные пiski галчат,  
Грохот тройки, скрипенье подводы,  
Крик лягушек, жужжание ос,  
Треск кобылок, – в просторе  
свободы  
Всё в гармонию жизни слилось...  
Я наслушался шума иного...  
Оглушенный, подавленный им,  
Мать-природа! иду к тебе снова  
Со всегдашним желаньем моим –  
Заглуши эту музыку злобы!  
Чтоб душа ощутила покой  
И прозревшее око могло бы  
Насладиться твоей красотой.

*(1862 или 1863)*

**С4 В этом стихотворении мир человека противопоставлен миру природы.**

**На каком основании поэт делает такое противопоставление, что именно он противопоставляет? Постарайтесь вспомнить стихи других поэтов, в которых затронута эта тема, и соотнести их со стихотворением Некрасова.**

Мир человека у Некрасова – жестокий, злобный, мучительный. В нем «царят» «барабан, цепи, топор» – то есть войны, хождение строем, тюрьмы и казни. Мир природы жизнерадостен, свободен и естественен. Заметим, что к этому миру поэт относит и ребенка. Если звуки человеческого мира – это шум, звуки природы сливаются в «гармонию жизни».

Мир людей ослепляет, оглушает и подавляет героя, а мир природы – спасает, дает душе покой.

Схожие мотивы мы можем найти у Пушкина («Деревня», «Осень») и Лермонтова («Когда волнуется желтеющая нива...», «Выхожу один я на дорогу»). А вот в поэзии Тютчева природа – носитель тайны («Природа сфинкс. И тем она верней...») и хаоса, который она способна пробудить и в душе человека («О чем ты воешь, ветр ночной»).

Человек часто пребывает с ней в разладе и мучается этим чувством («Певучесть есть в морских волнах...»). В поэзии Фета мир природы практически сливается с внутренним миром человека, природа как будто чувствует за поэта («Учись у них, у дуба, у березы...», «Еще майская ночь...»).

- По-новому тема природы и человека начинает звучать в 20 веке. Так, в поэзии Маяковского природа лишается своего возвышенного и таинственного ореола, поэт не чувствует перед ней никакого преклонения («Необычайное приключение, бывшее с Владимиром Маяковским летом на даче»). А в стихах Есенина возникает мотив природы, побеждаемой цивилизацией («Мир таинственный, мир мой древний...», «Неуютная жидкая лунность...»).



# Петербургские мотивы в творчестве Н.А. Некрасова

- В 1850 году на свет появилась небольшая серия произведений «На улице», представляющая собой беглые зарисовки. Некрасов в четырех коротких стихотворениях зафиксировал свои уличные впечатления.
- Некрасовский Петербург – это принципиально новое явление в русской литературе. Роскошную столицу, один из красивейших городов мира, Некрасов увидел глазами бедняка и описал ее с горячим сочувствием к несчастным и обездоленным, с ненавистью к сытым, праздным и богатым. Он писал о Петербурге так, как до него было не принято, и подмечал стороны жизни, до него почти не привлекавшие внимания. С сердечной болью описывал Некрасов петербургские углы и ютящихся в них нищих, голодный люд. (*“Еду ли ночью по улице темной”, 1847 г*)
- Вместо роскошных дворцов и великолепных ансамблей Петербурга Некрасов показал окраины, где “каждый дом золотухой страдает”, где “штукатурка валится и бьет тротуаром идущий народ”, где мерзнут дети на “ложе своем”. На улицах красивого города он видит прежде всего людей униженных и обиженных, видит такие картины, которые до него старательно обходили поэты: у памятника Петру I он замечает “сотни сотен крестьянских дровней, которые у присутственных мест дожидаются” (*“Размышление у парадного подъезда”*).
- Он видит голодного, больного бедняка: голод и безработица толкнули его на воровство, солдата, несущего детский гроб, дворника с огромной вязанкой дров, квартального с пьяницей, старика рассыльного, измученного вечной ходьбой, бедные похороны горемыки-чиновника, жестоко избиваемую, безобразно тощую клячу. Один из циклов своих городских стихотворений Некрасов назвал “На улице” или “Уличные впечатления”.
- Последнее произведение цикла «На улице» «Ванька» завершается следующей примечательной строкой: «Мерещится мне всюду драма». Эти строки выступают в роли своеобразного эпилога ко всему циклу и эпиграфа к последующей лирике Николая Алексеевича, посвященной городской жизни низших слоев населения.

- **С4. Вслед за А.С. Пушкиным и Н.В. Гоголем Н.А. Некрасов в своих произведениях обращается к теме Петербурга. Как изображает Петербург Н.А. Некрасов?**
- Многие поэты и писатели воспели непревзойденную красоту Петербурга. Но Некрасов сказал о нем новое слово. Великолепную северную столицу Некрасов увидел глазами петербургского бедняка и воспел ее как поэт революционной демократии — с горячим сочувствием к несчастным и обездоленным, с ненавистью к сытым и праздным хозяевам жизни. Он отразил социальные противоречия большого города.
- 
- «Вчерашний день, часу в шестом...». Это небольшое стихотворение - не только яркая жанровая зарисовка, но и декларация молодого поэта. На всю жизнь Муза его становится родной сестрой страдающего русского народа.
- “Еду ли ночью...”, “Убогая и нарядная”, “Размышления у парадного подъезда”, стихотворный цикл “На улице”, “О погоде”. Творческое внимание поэта привлекают голодный, больной, безработный человек, который становится вором (“Вор”); проводы в рекруты молодого парня и “бесполезное горе” его родных (“Проводы”); солдат, несущий детский гробик (“Гробок”); Ванька-извозчик с его “ободранной и замороженной клячей” (“Ванька”)...
- “Мерещится мне всюду драма” — таков печальный вывод автора.
- Некрасов был первым поэтом, который создал трагическую поэзию большого города, поэтом-урбанистом. Он первым заявил тему зарождающегося пролетариата, запечатлев переход гоголевской «Птицы-тройки» к «железной дороге» капитализма. Как поэт-урбанист Некрасов — предшественник Блока, Маяковского и Евтушенко.

# «На улице»

**1 ВОР** Спеша на званый пир по улице прегрязной,  
Вчера был поражен я сценой безобразной:  
Торгаш, у коего украден был калач,  
Вздвогнув и побледнев, вдруг поднял вой и плач  
И, бросясь от лотка, кричал: "Держите вора!"  
И вор был окружен и остановлен скоро.  
Закушенный калач дрожал в его руке;  
Он был без сапогов, в дырявом сюртуке;  
Лицо являло след недавнего недуга,  
Стыда, отчаянья, моленья и испуга...  
Пришел городской, подчаска подозвал,  
По пунктам отобрал допрос отменно строгий,  
И вора повели торжественно в квартал.  
Я крикнул кучеру: "Пошел своей дорогой!" –  
И богу поспешил молебствие принести  
За то, что у меня наследственное есть...

**2 ПРОВОДЫ** Мать касатиком сына зовет,  
Сын любовно глядит на старуху,  
Молодая бабенка ревет  
И все просит остаться Ванюху;  
А старик непреклонно молчит:  
Напряженная строгость во взоре,  
Словно сам на себя он сердит  
За свое бесполезное горе.  
Сивка дернул дровнишки слегка –  
Чуть с дровней не свалилась старуха.  
Ну! нагрел же он сивке бока,  
Да помог старику и Ванюха...

## 3 ГРОБОК

Вот идет солдат.  
Под мышкою  
Детский гроб несет детинушка.  
На глаза его суровые  
Слезы выжала кручинушка.  
А как было живо дитяtko,  
То и дело говорилось: «  
Чтоб ты лопнуло, проклятое!  
Да зачем ты и родилось?»

## 4 ВАНЬКА

Смешная сцена!  
Ванька дуралей,  
Чтоб седока промыслить побогаче,  
Украдкой чистит бляхи на своей  
Ободранной и заморенной кляче.  
Не так ли ты, продажная краса,  
Себе придать желая блеск фальшивый,  
Старательно взбиваешь волоса  
На голове давно полуплешивой?  
Но оба вы - извозчик дуралей  
И ты, смешно причесанная дама,-  
Вы пробуждаете не смех в душе моей  
*Мерещится мне всюду драма.*

## «Размышления у парадного подъезда»

Вот парадный подъезд.  
По торжественным дням,  
Одержимый холопским недугом,  
Целый город с каким-то испугом  
Подъезжает к заветным дверям;  
Записав свое имя и званье,  
Разъезжаются гости домой,  
Так глубоко довольны собой,  
Что подумаешь — в том их  
призванье!  
А в обычные дни этот пышный  
подъезд  
Осаждают убогие лица:  
Прожектеры, искатели мест,  
И преклонный старик, и вдовица.  
От него и к нему то и знай по  
утрам  
Все курьеры с бумагами скачут.  
Возвращаясь, иной напевает  
«трам-трам»,  
А иные просители плачут.

Раз я видел, сюда мужики  
подошли,  
Деревенские русские люди,  
Помолились на церковь и стали  
вдали,  
Свесив русые головы к груди;  
Показался швейцар. «Допусти»,—  
говорят

Одержимый холопским недугом,  
Целый город с каким-то испугом  
Подъезжает к заветным дверям;  
Записав свое имя и званье,  
Разъезжаются гости домой,  
Так глубоко довольны собой,  
Что подумаешь — в том их  
призванье!  
А в обычные дни этот пышный  
подъезд  
Осаждают убогие лица:  
Прожектеры, искатели мест,  
И преклонный старик, и вдовица.  
От него и к нему то и знай по  
утрам  
Все курьеры с бумагами скачут.  
Возвращаясь, иной напевает  
«трам-трам»,  
А иные просители плачут.

Раз я видел, сюда мужики  
подошли,  
Деревенские русские люди,  
Помолились на церковь и стали  
вдали,  
Свесив русые головы к груди;  
Показался швейцар. «Допусти»,—  
говорят  
С выраженьем надежды и муки.  
Он гостей оглядел: некрасивы на  
взгляд!

Загорелые лица и руки,  
Армячишка худой на плечах,  
По котомке на спинах согнутых,  
Крест на шее и кровь на ногах,  
В самодельные лапти обутых  
(Знать, брели-то долгонько они  
Из каких-нибудь дальних  
губерний).  
Кто-то крикнул швейцару: «Гони!  
Наш не любит оборванной черни!»  
И захлопнулась дверь. Постояв,  
Развязали кошли пилигримы,  
Но швейцар не пустил, скудной  
лепты не взяв,  
И пошли они, солнцем палимы,  
Повторяя: суди его Бог!  
Разводя безнадежно руками,  
И, куда я видеть их мог,  
С непокрытыми шли головами...  
А владелец роскошных палат  
Еще сном был глубоким объят...  
Ты, считающий жизнью завидною  
Упоение лестью бесстыдною,  
Волокитство, обжорство, игру,  
Пробудись! Есть еще наслаждение:  
Вороти их! в тебе их спасение!  
Но счастливые глухи к добру...  
Не страшат тебя громы  
небесные,  
А земные ты держишь в руках,  
И несут эти люди безвестные

## «Размышления у парадного подъезда»

Что тебе эта скорбь вопиющая,  
Что тебе этот бедный народ?  
Вечным праздником быстро  
бегущая  
Жизнь очнуться тебе не дает.  
И к чему? Щелкоперов забавою  
Ты народное благо зовешь;  
Без него проживешь ты со славою  
И со славой умрешь!  
Безмятежней аркадской идиллии  
Закатятся преклонные дни:  
Под пленительным небом  
Сицилии,  
В благовонной древесной тени,  
Созерцающая, как солнце пурпурное  
Погружается в море лазурное,  
Полосами его золотая, —  
Убаюканный ласковым пением  
Средиземной волны, — как дитя  
Ты уснешь, окружен попечением  
Дорогой и любимой семьи  
(Ждущей смерти твоей с  
нетерпением);  
Привезут к нам останки твои,  
Чтоб почтить похоронною  
тризною,  
И сойдешь ты в могилу... герой,  
Втихомолку проклятый отчизною,  
Возвеличенный громкой хвалой!..  
Впрочем, что ж мы такую особу  
Беспокою для мелких людей?

Безопасней... Еще веселей  
В чем-нибудь приискать  
утешенье...  
Не беда, что потерпит мужик:  
Так ведущее нас провиденье  
Указало... да он же привык!  
За заставой, в харчевне убогой  
Все пропьют бедняки до рубля  
И пойдут, побираясь дорогой,  
И застонут.. Родная земля!  
Назови мне такую обитель,  
Я такого угла не видал,  
Где бы сеятель твой и хранитель,  
Где бы русский мужик не стонал?  
Стонет он по полям, по дорогам,  
Стонет он по тюрьмам, по  
острогам,  
В рудниках, на железной цепи;  
Стонет он под овинном, под стогом,  
Под телегой, ночуя в степи;  
Стонет в собственном бедном  
домишке,  
Свету божьего солнца не рад;  
В чем-нибудь приискать  
утешенье...  
Не беда, что потерпит мужик:  
Так ведущее нас провиденье  
Указало... да он же привык!  
За заставой, в харчевне убогой  
Все пропьют бедняки до рубля  
И пойдут, побираясь дорогой,

Я такого угла не видал,  
Где бы сеятель твой и хранитель,  
Где бы русский мужик не стонал?  
Стонет он по полям, по дорогам,  
Стонет он по тюрьмам, по  
острогам,  
В рудниках, на железной цепи;  
Стонет он под овинном, под стогом,  
Под телегой, ночуя в степи;  
Стонет в собственном бедном  
домишке,  
Свету божьего солнца не рад;  
Стонет в каждом глухом  
городишке,  
У подъезда судов и палат.  
Выдь на Волгу: чей стон раздастся  
Над великою русской рекой?  
Этот стон у нас песней зовется —  
То бурлаки идут бечевою!..  
Волга! Волга!.. Весной  
многоводной  
Ты не так заливаешь поля,  
Как великою скорбью народной  
Переполнилась наша земля, —  
Где народ, там и стон... Эх,  
сердечный!  
Что же значит твой стон  
бесконечный?  
Ты проснешься ль, исполненный  
сил,  
Иль, судеб повинуюсь закону,

В основу стихотворения положен реальный факт. Из окон своей квартиры Некрасов однажды увидел, как крестьян-ходоков прогнали прочь от подъезда дома богатого вельможи.

Произведение построено по принципу антитезы, противопоставления картин жизни знатного сановника и народной жизни.

В первом случае Некрасов выступает как обличитель и сатирик, а во втором — певцом великой скорби и горя народа. В зависимости от того, о чем идет речь, меняется тон повествования. Если о простых людях автор говорит уважительно и с горячим участием описывает их страдания и несправедливость, то рассказ о праздной жизни владельца палат имеет обличительный и иронический характер, подчеркивая, что вельможи проклинают все, даже «дорогая и любимая семья».

Глядя на обездоленных бедняков, ни с чем возвращающихся домой и заливающих горе вином «в харчевне убогой», поэт невольно обращается к горьким раздумьям о судьбе своей многострадальной родины, которую переполнила великая народная скорбь.

Настойчиво повторяя слова «стонал», «стонет», Некрасов стремится подчеркнуть безмерность народного горя и бескрайность (подобную широкому разливу Волги) страдания народа.

Для автора народ — это «сеятель и хранитель», создающий земные блага. Поэт ласково называет его «сердечным» и не может спокойно смотреть на страдания народа, его долготерпение и выражает надежду, что он проснется «исполненный сил». Некрасов не хочет смириться с мыслью, что народ уже все совершил, «создал песню, подобную стону, / И духовно навеки почил». В этих словах звучит надежда на то, что народ еще не сказал своего последнего слова и найдет в себе достаточно сил, чтобы сбросить опутавшие его оковы и обрести свободу.

Заключительная часть стихотворения в течение многих лет была любимой и широко распространенной среди демократически настроенных кругов русского общества песней. Правительство усмотрело в произведении Некрасова скрытый призыв к протесту против несправедливого положения народа и запретило его публикацию. Впервые оно было напечатано за границей в газете «Колокол», издававшейся А. И. Герценом, с редакционным примечанием: «Мы очень редко помещаем стихи, но такого рода стихотворение нет возможности не поместить».

## Тема страданий народа в лирике Н.А. Некрасова

Иди к униженным,  
Иди к обиженным – Там нужен ты  
*Н. А. Некрасов.*

- Некрасов – первый русский крестьянский поэт, предшественник Есенина и Твардовского. Он и первый поэт-урбанист, создавший трагическую поэзию большого города.
- Сделав главными героями своих стихов городскую и крестьянскую бедноту, Некрасов явился основоположником «**натуральной школы**» в поэзии, как Гоголь в прозе. Сущностью этого направления было пристальное внимание к будничным драматическим фактам реальной действительности. Некрасов говорит о повседневных непоэтических явлениях.
- Гражданственность и народность – отличительные черты его лирики, то есть Некрасов подчинил своё творчество идеалу гражданского освобождения народа. Ради этой цели он сознательно подчинил форму своих стихов их содержанию: «Нет в тебе поэзии свободной, мой тяжёлый, неуклюжий стих». Он стал новатором в области поэтической формы: сблизил поэзию с прозой, свободно использовал элементы народной речи, вводил трёхсложные размеры, придававшие его текстам протяжное, песенное звучание.
- Поэзию его можно назвать «музой скорби и печали». Главные герои – крестьяне и городская беднота, труженики-разночинцы, люди трагической социальной судьбы. Лирического героя стихов отличают страдающая любовь и жалость. Авторская позиция заявлена в словах: «Я призван был воспеть твои страданья, терпеньем изумляющий народ». Отличительные черты лирики – демократизм и сострадательный гуманизм.
- В 1864 году Николай Алексеевич Некрасов написал стихотворение «**Железная дорога**» – одно из самых драматичных своих произведений. По масштабу событий, по своему духу это сравнительно небольшое стихотворение – настоящая поэма о народе.
- Некрасов чутко слышит время. В начале 60-х годов XIX века крепостное право отменено, а свобода и счастье так и не наступили. В стихотворении изображен народ в двух ипостасях: великий труженик, по делам своим заслуживающий всеобщего уважения и восхищения, и терпеливый раб, достойный жалости.
- Для того чтобы рассказать о тяжести и подвиге народного труда, поэт обращается к приему, достаточно известному в русской литературе, – описанию сна одного из участников повествования. Сон Вани – это условный прием, позволяющий нарисовать фантастические картины с ожившими под лунным сиянием мертвецами и странными песнями.
- Чу! восклицанья слышались грозные! Топот и скрежет зубов... Картина свежей и прекрасной природы, открывающая стихотворение, не только контрастирует с картиной сна, но и соотнесена с ней в величии и поэтичности.

- Не ужасайся их пения дикого! С Волхова, с матушки Волги, с Оки, С разных концов государства великого – Это все братья твои – мужики! В стихотворении нет отдельных героев и сюжета. Есть картины народной жизни, создающие широкую социальную панораму и объединенные одной темой. Поэт гневно возмущается теми ужасными условиями, в которых находился народ, тем, что считается, будто дорогу построил начальник строительства граф Клейнмихель – царский ставленник и казнокрад, а не народ – оборванные мужики, согнанные на строительство «чугунки» голодом. Толпы призраков-мертвецов, окружающие несущийся поезд, – это жертвы непосильной работы и лишений при постройке дороги. Но их труд не пропал даром: они создали великолепное сооружение, и поэт прославляет народ-труженик: «Благослови же работу народную /И научись мужика уважать». Поэт верит, что трудолюбивый русский народ не только проложит железные дороги, но и создаст в будущем «пору прекрасную»:
- Да не робей за отчизну любезную... Вынес достаточно русский народ, Вынес и эту дорогу железную – Вынесет все, что Господь ни пошлет! Вынесет все – и широкую, ясную Грудью проложит дорогу себе. Эти строки звучали призывом к борьбе. Образы в «Железной дороге» наглядны и реалистически беспощадны. Народ изображен правдиво – таким, каков он есть в действительности. Поэт не просто обращается в своем произведении к многострадальному русскому трудовому народу, он сливается с народным сознанием. Есть в стихотворении трагизм, но безысходности нет: стихотворение, на мой взгляд, наполнено верой в силу русского народа.
- Обращусь ещё к одному произведению Н.А. Некрасова – **«Размышления у парадного подъезда»**.
- Произведение построено по принципу **антитезы**, противопоставления картин жизни знатного сановника и народной жизни. Глядя на обездоленных бедняков, ни с чем возвращающихся домой и заливающих горе вином «в харчевне убогой», поэт невольно обращается к горьким раздумьям о судьбе своей многострадальной родины, которую переполнила великая народная скорбь. Настойчиво повторяя слова «стонал», «стонет», Некрасов стремится подчеркнуть безмерность народного горя и бескрайность (подобную широкому разливу Волги) страдания народа.
- Для автора народ – это «сеятель и хранитель», создающий земные блага. Поэт ласково называет его «сердечным», не может спокойно смотреть на его долготерпение и выражает надежду, что он проснется «исполненный сил». Некрасов не хочет смириться с мыслью, что народ уже все совершил, «создал песню, подобную стону, / И духовно навеки почил». В этих словах звучит надежда на то, что народ еще не сказал своего последнего слова и найдет в себе достаточно сил, чтобы сбросить опутавшие его оковы и обрести свободу.





□ **III.** Душно! без счастья и воли  
Ночь бесконечно длинна.  
Буря бы грянула, что ли?  
Чаша с краями полна!

Грянь над пучиною моря,  
В поле, в лесу засвищи,  
Чашу вселенского горя  
Всю расплеши!..

□ (Н.А. Некрасов, 1868)

□ 21. Почему буря столь желанна для лирического героя приведённого стихотворения?

□ 2. Каковы особенности композиции данного стихотворения Н.А. Некрасова?

□ Глубинное **содержание** (подтекст) стихотворения «Душно! без счастья и воли...» **связано с расширением значений слов «ночь», «буря», «чаша».**

□ Слово «ночь» с определением «без счастья и воли» называет **не просто время суток, оно говорит об условиях жизни в России.** Слово «буря» не только обозначение бури в природе, но и **образ общественного потрясения, протеста.** Поэтому стихотворение имеет **символический смысл.** Слова поэта «чаша с краями полна» можно объяснить как **невыносимость горя, предел терпения.**

□ Это впечатление усиливают восклицательные и вопросительные предложения, повелительное наклонение глаголов: «грянь», «засвищи», «расплеши».

□ Невыносимую, душную атмосферу, по мысли Некрасова, может изменить только буря народного гнева, которая уже переполняет чашу человеческого терпения. Поэт уверен, что только буря может дать человечеству вздохнуть свободно, ощутить «счастье и волю» и расплескать, то есть опустошить, «чашу вселенского горя», которая уже переполнена.

□ **2. Каковы особенности композиции данного стихотворения Н.А. Некрасова?**

□ Стихотворение состоит из **двух строф.** В первой строфе поэт представляет образ переполненной чаши народного терпения – «душно!» во тьме ночи, невозможно жить «без счастья и воли». Во второй строфе звучит призыв к буре, к протесту (это близко к формуле В. Цоя: «Перемен! Мы ждём перемен!»).

□ Композицию стихотворения, на мой взгляд, можно назвать зеркальной (**такое построение произведения, когда начальные и конечные образы повторяются с точностью до наоборот, называется зеркальной композицией**), потому что в первой части стихотворения «Чаша с краями полна!», а вторая часть завершается призывом: «Чашу вселенского горя /Всю расплеши!..».

□ 1.2.3. Сопоставьте стихотворение Н.А. Некрасова «Душно! без счастья и воли...» со стихотворением С.Я. Надсона «Друг мой, брат мой, усталый, страдающий брат...», приведённым ниже. Какие мотивы и образы сближают эти произведения?

□ Стихотворения близки прежде всего изображением народного горя, но у Н.А. Некрасова этот образ обозначен ярким и ёмким символом – «чаша», а у С.Я. Надсона представлено пространное перечисление бедствий: «неправда и зло», «слезы», поруганный идеал, «невинная кровь», «бескrestные могилы», рабство, «беспросветная, мертвящая нужда», «позорные столбы».

□ Некрасов в своём стихотворении призывает бурю для того, чтобы опустошить, «чашу вселенского горя». Надсон также мечтает о коренном изменении мира, о приходе блаженной и счастливой поры, когда ..не будет на свете ни слез, ни вражды... Надсон выступает от лица поколения, вошедшего в жизнь в годы реакции, которая повлекла за собою всеобщую растерянность, смятение и безнадежность. Он «поэт», и в своих стихотворениях отражает горечь разочарования и крушения молодых надежд, но всё же призывает преодолеть овладевшие обществом пессимистические настроения и, испытывая острое чувство гражданской скорби, хочет вызвать в безвестном «страдающем брате» дух бодрости и веры в себя и окружающих людей. Он пишет:

□ Друг мой, брат мой, усталый, страдающий брат, Кто б ты ни был, не падай душой!

□ Друг мой, брат мой, усталый, страдающий брат,  
□ Кто б ты ни был, не падай душой.  
□ Пусть неправда и зло полновластно царят  
□ Над омытой слезами землёй,  
□ Пусть разбит и поруган святой идеал  
□ И струится невинная кровь, –  
□ Верь: настанет пора – и погибнет Ваал,  
□ И вернётся на землю любовь!  
□ Не в терновом венце, не под гнётом цепей,  
□ Не с крестом на согбённых плечах, –  
□ В мир придёт она в силе и славе своей,  
□ С ярким светочем счастья в руках.  
□ И не будет на свете ни слёз, ни вражды,  
□ Ни бескrestных могил, ни рабов,  
□ Ни нужды, беспросветной, мертвящей нужды,  
□ Ни меча, ни позорных столбов!  
□ О мой друг! Не мечта этот светлый приход,  
□ Не пустая надежда одна:  
□ Оглянись, – зло вокруг чересчур уж гнетёт,  
□ Ночь вокруг чересчур уж темна!  
□ Мир устанет от мук, захлебнётся в крови,  
□ Утомится безумной борьбой –  
□ И поднимет к любви, к беззаветной любви,  
□ Очи, полные скорбной мольбой!.. (С.Я. Надсон, 1880)

## План сочинения – Тема народа в лирике Некрасова

- I. Некрасов — поэт-новатор.
- II. Основная тема творчества — изображение жизни народа.
- Многообразие народных типов. Отождествление образа Музы с образом крестьянки (анализ стихотворения «Вчерашний день, часу в шестом...»).
- III. Близость дворянина Некрасова к народу, глубокое понимание его нужд, сострадание его судьбе. Некрасову как поэту и человеку была в высшей степени присуща способность остро чувствовать чужое страдание, чужую боль, всякое людское горе.
- «Это было раненое сердце, раз на всю жизнь, и незаживающая рана эта была источником всей его поэзии» (Ф. Достоевский).
- IV. «Поэт и гражданин» — поэтический манифест Некрасова. «Поэтом можешь ты не быть, но гражданином быть обязан».
- V. «Размышления у парадного подъезда». Гневное осуждение властей, которые «глухи к добру». Боль за забитый народ, возмущение его неспособностью к протесту: «Ты проснешься ль, исполненный сил...». 5 лет ходило в списках. 1860 г. — опубликовано в «Колоколе» Герцена (анонимно) с предисловием: «Мы очень редко помещаем стихи, но такого рода стихотворение нет возможности не поместить».
- VI. «Железная дорога». Стихотворение построено на антитезе: контраст между гармонией в природе и дисгармонией человеческих отношений. Картины непосильного труда народа. Истинные строители дороги и граф Клейнмихель, якобы ее построивший (эпиграф). Спор рассказчика с «папашей» Вани — генералом о том, доступно ли народу созидание духовных ценностей. Сатира последней главки стихотворения.
- VII. «Элегия». Подтверждение вечной актуальности темы народа. Отмена крепостного права не принесла истинной свободы: «Народ освобожден, но счастлив ли народ?».

## «В полном разгаре страда деревенская...»

В полном разгаре страда  
деревенская... Доля ты!- русская  
долюшка женская! Вряд ли труднее  
сыскать.

Не мудрено, что ты вянешь до  
времени, Всевыносящего русского  
племени Многострадальная мать!

Зной нестерпимый: равнина безлесная,  
Нивы, покосы да ширь поднебесная –  
Солнце нещадно палит.

Бедная баба из сил выбивается,  
Столб насекомых над ней колыхается,  
Жалит, щекочет, жужжит!

Приподнимая косулю тяжелую,  
Баба порезала ноженьку голую –  
Некогда кровь унимать!  
Слышится крик у соседней полосыньки,  
Баба туда - растрепалися косыньки,-

Надо ребенка качать!

Что же ты стала над ним в отупении?

Пой ему песню о вечном терпении,

Пой, терпеливая мать!..

Слезы ли, пот ли у ней над ресницею,  
Право, сказать мудрено.

В жбан этот, заткнутый грязной  
тряпицею, Канут они - всё равно!

Вот она губы свои опаленные

Жадно подносит к краям...

Вкусны ли, милая, слезы соленые

С кислым кваском пополам?..

*1862-1863*

# «В полном разгаре страда деревенская...»

**Тема, основная мысль и композиция** Тема стихотворения – судьба русской женщины, которую Некрасов называет матерью всего русского племени, тем самым возводя её образ к почти божественному.

Основная мысль: стихотворение проникнуто сочувствием к несчастной матери, к её бедному ребёнку и ко всему русскому народу, который, как и его мать, вынесет всё. Но стоит ли смириться и терпеть?

Стихотворение состоит из 9 строф. Первые 2 строфы – это обращение к женской доле и к самой русской женщине.

Следующие 2 строфы описывают условия тяжёлого женского труда. Они похожи на библейские кары: нестерпимый зной, жалящие насекомые и непосильная работа.

Строфы 5 и 6 усиливают напряжение. Даже порезанная нога - не причина прервать работу. Только плач ребёнка заставляет женщину остановиться.

Строфа 7 – обращение лирического героя к матери. Она как будто забыла о своих материнских обязанностях, так что лирический герой с горечью призывает её качать ребёнка и петь ему о терпении.

Предпоследняя строфа о том, как крестьянка пьёт горький квас с потом и слезами, а последняя - это нежный вопрос к «милой», не прямой призыв к изменению безнадёжной ситуации. Лирический герой сочувствует своему народу.

## Тропы и образы

Первая строчка стихотворения – это и время, и место действия, и само действие. Выражено это метафорой: *страда деревенская в полном разгаре*. Слово *страда* (тяжёлая сезонная работа) сразу отсылает к этимологически родственному слову *страдание*. Стихотворение начинается с того, что *страдания* – синоним доли русской женщины.

С помощью метафор описывается тяжесть этой доли: *вянешь до времени, бедная баба из сил выбивается, слёзы и пот канут в жбан и будут выпиты*. Последняя метафора близка к символу. Женщина наполняется горечью и солью слёз и пота, да ещё и делает это добровольно, невольно смешивая с традиционным освежающим напитком – кислым квасом. В резких и неприятных вкусах – тоже часть её мучения.

Женщина описана с помощью эпитетов: *многострадальная мать, бедная баба, ноженька голая, жадно подносит губы опалённые, слёзы солёные*.

Эпитеты характеризуют враждебную человеку природу: *зной нестерпимый, равнина безлесная, ширь поднебесная, солнце нещадно палит, косуля тяжёлая, жбан, заткнутый грязной тряпицею*.

Уменьшительно-ласкательные суффиксы приближают речь к песенной: *косуля, ноженька, долюшка, косыньки, тряпица, квасок, полосынька*.

В седьмой строфе – кульминация эпического сюжета стихотворения. Баба стоит над ребёнком в отупении. Это её истинное состояние, сопутствующее вечному терпению (недаром Некрасов срифмовал эти слова). Двойная тавтология в этой же строфе (*терпеливо пой песню о вечном терпении*) привлекает внимание к главному: благодаря этому терпению русское племя *всевиносящее*, а мать его *многострадальна* (эпитеты).

## Размер и рифмовка

Стихотворение написано дактилем. В семи трёхстишьях две строчки четырёхстопного дактиля чередуются со строчкой трёхстопного.

В двух последних четверостишьях тоже чередуется четырёхстопный и трёхстопный дактиль. Такой разностопный размер

## «Зелёный шум»

□ Идет-гудет Зеленый Шум\*,  
Зеленый Шум, весенний шум!

Играючи, расходится  
Вдруг ветер верховой:  
Качнет кусты ольховые,  
Поднимет пыль цветочную,  
Как облако: все зелено,  
И воздух и вода!

Идет-гудет Зеленый Шум,  
Зеленый Шум, весенний шум!

Скромна моя хозяйюшка  
Наталья Патрикеевна,  
Водой не замутит!  
Да с ней беда случилась,  
Как лето жил я в Питере...  
Сама сказала глупая,  
Типун ей на язык!

В избе сам друг с обманщицей  
Зима нас заперла,  
В мои глаза суровые  
Глядит — молчит жена.  
Молчу... а дума лютая  
Покоя не дает:  
Убить... так жаль сердечную!  
Стерпеть — так силы нет!  
А тут зима косматая  
Ревет и день и ночь:  
"Убей, убей, изменницу!  
Злодея изведи!  
Не то весь век промаешься,  
Ни днем, ни долгой ноченькой  
Покоя не найдешь.  
В глаза твои бесстыжие  
Сосвди наплюют!.."  
Под песню-вьюгу зимнюю  
Окрепла дума лютая -  
Припас я острый нож...  
Да вдруг весна подкралась..

□ Идет-гудет Зеленый Шум,  
Зеленый Шум, весенний шум!

Как молоком облитые,  
Стоят сады вишневые,  
Тихохонько шумят;  
Пригреты теплым солнышком,  
Шумят повеселелые  
Сосновые леса.  
А рядом новой зеленью  
Лепечут песню новую  
И липа бледнолистая,  
И белая березонька  
С зеленою косой!  
Шумит тростинка малая,  
Шумит высокий клен...  
Шумят они по-новому,  
По-новому, весеннему...

Идет-гудет Зеленый Шум.  
Зеленый Шум, весенний шум!  
Слабеет дума лютая,  
Нож валится из рук,  
И все мне песня слышится  
Одна — и лесу, и лугу:  
"Люби, покуда любится,  
Терпи, покуда терпится  
Прощай, пока прощается,  
И — бог тебе судья!«

\* Так народ называет пробуждение природы весной.

# «Зелёный шум»

**Литературное направление, жанр** Стихотворение можно отнести к ролевой лирике. Эпический герой – крестьянин, приехавший с заработков в Питере и узнавший об измене жены. Некрасов подражает жанру семейно-бытовых песен о любви и измене

**Тема, основная мысль и композиция** Тема – муж переживает измену жены и удерживается от убийства, поддавшись влиянию весеннего обновления.

Основная мысль: победа жизни (весны) над смертью (зимой), прощения над мщением. Возрождение природы после зимней спячки и освобождение человека от обиды, непроснения и всего, что убивает душу.

Стихотворение **построено на психологическом параллелизме** (обновление природы и человеческой души). Композиционно оно делится **на 4 части с двумя чередующимися темами**. Первая и третья части повествуют о приходе весны и об изменениях в природе, её украшении и обновлении. Четыре раза повторяется рефрен.

Вторая и четвёртая части посвящены сюжету о крестьянине и его изменнице-жене. Некрасов использует пейзаж как рамку для описания драматических событий в семье эпического героя и его исповеди. В первой эпической части он рассказывает об измене жены, о своих колебаниях в том, как же поступить, о замысле убить изменницу, созревшим за долгую зиму. Первая эпическая часть заканчивается приходом перемен: «Но тут весна подкралася». Во второй эпической части состояние природы и человека приходит в гармонию, эпический герой как будто получает от самой природы, из песни, которая звучит отовсюду, дар мудрости и прощения, Божий дар.

**Тропы и образы** «Идёт-гудёт зелёный шум» – это **олицетворение** пришедшей весны и символ нового начала, перемены, оживления природы и души. В этом **фольклорном образе, который Некрасов заимствовал из песни**, о чём честно сказал в примечании, соединяются свежий цвет и беспокойный звук. **Зелёный шум – метонимия (шум зелени)**. В стихотворении олицетворяется верховой ветер (сильный весенний ветер), который *«играючи, расходится»*. С помощью олицетворений описываются деревья: сосновые леса *повеселелые*, липа и берёзонька *лепечут песню*, у берёзы *зелёная коса*. Весенний пейзаж содержит **сравнения**: *зелёная цветочная ольховая пыль подобна облаку, сады вишнёвые как будто облиты молоком*.

В пейзажной части Некрасов употребляет **постоянные фольклорные эпитеты**: *весенний шум, тёплое солнышко, липа бледнолистая, белая берёзонька, зелёная коса, тростинка малая, высокий клён*. **Повторение слова или однокоренных слов** акцентируют внимание на слове: *зелёный шум, шумит тростинка, шумит клён, шумят по-новому, новая зелень, новая песня*.

В эпической части тоже используются **эпитеты и метафорические эпитеты**: *скромна хозяйюшка, глаза суровые, дума лютая, зима косматая, долгая ноченька, глаза бесстыжие, песня-вьюга зимняя, вострый нож*. Это постоянные фольклорные эпитеты или эпитеты, связанные с зимним состоянием природы и сердца человека. Чтобы ещё более связать зиму в природе и в сердце, Некрасов использует олицетворения: *зима заперла супругов в избе и день и ночь ревет, требуя убить изменницу и злодея*.

Речь эпического героя сумбурна, изобилует незаконченными фразами. Некрасов **подражает разговорной речи с неполными предложениями, фразеологизмами** («водой не замутит» - тихая, скромная, «типун ей на язык», наплевать в бесстыжие глаза). Эпический герой называет жену по имени-отчеству не из особого уважения, а по русской традиции. Он досаждает на то, что жена рассказала ему об измене, нарушив привычную гармонию, называет её глупой. Слова об измене эпический герой даже не может произнести, заменяя их **перифразом**: «С ней беда случилася».

Слово Некрасова точно и ёмко. Фраза *«жаль её, сердечную»* выявляет любовь героя к жене. Сделав свой нравственный выбор, герой принимает любовь, терпение и прощение, а всё худшее в сердце, что **символизирует побеждённая зима**, отдаёт на суд Божий.

**Размер и рифмовка** Размер стихотворения похож на четырёхстопный **ямб**, но многочисленные пиррихии приближают его к **тоническому песенному стиху**. Стихотворение **не имеет рифмы (белый стих)**. Стихотворение

# «Родина»

- И вот они опять, знакомые места,  
Где жизнь текла отцов моих, бесплодна и пуста,  
Текла среди пиров, бессмысленного чванства,  
Разврата грязного и мелкого тиранства;  
Где рой подавленных и трепетных рабов  
Завидовал житью последних барских псов,  
Где было суждено мне божий свет увидеть,  
Где научился я терпеть и ненавидеть,  
Но, ненависть в душе постыдно притая,  
Где иногда бывал помещиком и я;  
Где от души моей, до времени растленной,  
Так рано отлетел покой благословенный,  
И неребьяческих желаний и тревог  
Огонь томительный до срока сердце жег...  
Воспоминания дней юности — известных  
Под громким именем роскошных и чудесных, —  
Наполнив грудь мою и злобой и хандрой,  
Во всей своей красе проходят предо мной...
- Вот темный, темный сад... Чей лик в аллее  
дальной  
Мелькает меж ветвей, болезненно-печальный?

- Я знаю, отчего ты плачешь, мать моя!  
Кто жизнь твою сгубил... о! знаю, знаю я!..  
Навеки отдана угрюмому невежде,  
Не предавалась ты несбыточной надежде  
—  
Тебя пугала мысль восстать против судьбы,  
Ты жребий свой несла в молчании рабы...  
Но знаю: не была душа твоя бесстрастна;  
Она была горда, упорна и прекрасна,  
И всё, что вынести в тебе достало сил,  
Предсмертный шепот твой губителю простил!..
- И ты, делившая с страдальницей безгласной  
И горе и позор судьбы ее ужасной,  
Тебя уж также нет, сестра души моей!  
Из дома крепостных любовниц и царей  
Гонимая стыдом, ты жребий свой вручила  
Тому, которого не знала, не любила...  
Но, матери своей печальную судьбу  
На свете повторив, лежала ты в гробу  
С такой холодной и строгою улыбкой,  
Что дрогнул сам палач, заплакавший ошибкой.



- Вот серый, старый дом... Теперь он пуст и глух:  
Ни женщин, ни собак, ни гаеров, ни слуг, —  
А встарь?.. Но помню я: здесь что-то всех давило,  
Здесь в малом и большом тоскливо сердце ныло.  
Я к няне убежал... Ах, няня! сколько раз  
Я слезы лил о ней в тяжелый сердцу час;  
При имени ее впадая в умиление,  
Давно ли чувствовал я к ней благоговенье?..
- Ее бессмысленной и вредной доброты  
На память мне пришли немногие черты,  
И грудь моя полна враждой и злостью новой...  
Нет! в юности моей, мятежной и суровой,  
Отрадного душе воспоминанья нет;  
Но всё, что, жизнь мою опутав с детских лет,  
Проклятьем на меня легло неотразимым, —  
Всему начало здесь, в краю моем родимом!..

- И с отвращением кругом кидая взор,  
С отрадой вижу я, что срублен темный бор —  
В томящий летний зной защита и прохлада, —  
И нива выжжена, и праздно дремлет стадо,  
Понутив голову над высохшим ручьем,  
И набок валится пустой и мрачный дом,  
Где вторил звону чаш и гласу ликования  
Глухой и вечный гул подавленных страданий,  
И только тот один, кто всех собой давил,  
Свободно и дышал, и действовал, и жил...



- В основе стихотворения лежит конфликт между лирическим героем и поместью-деревенским миром. Автор не жалеет красок, чтобы показать ненависть лирического героя к дворянскому усадебному быту. Лирический герой Некрасова – человек, размышляющий о прошлой жизни родового имения, о горестной судьбе своей матери, сестры и о своей собственной судьбе.
- Развитие событий в стихотворении «Родина» происходит по следующему сценарию: лирический герой возвращается в места, где он рос и вырос, «где жизнь отцов» протекала среди пиров и чванства, где он научился «терпеть и ненавидеть». Перед нами безрадостная картина — пустая, бесплодная жизнь барского дома, где нет места мысли, добру, а есть тирания, деспотизм. Здесь рой рабов завидует жизни «барских псов».
- Лирический герой несчастен. Он переполнен злобой и хандрой.
- Дальнейшее развитие сюжета стихотворения потребовало ввода новых персонажей. Первый из них — мать героя. Лик матери в стихотворении «болезненно-печальный». Почему льются слезы, почему жизнь матери фактически сгублена? Всё это произошло по причине несчастливого замужества. Когда-то молодая, красивая женщина была отдана «угрюмому невежде», который и стал её губителем.
- Не лучшая доля выпала и сестре лирического героя. Торопясь уйти из ненавистного дома, она вручила свою судьбу тому, кого практически не знала, не любила. Судьба сестры сложилась до крайности трагично.
- В заключительной строфе стихотворения все точки над «і» расставлены. Лирический герой констатирует: «срублен темный бор», пришел в негодность «пустой и мрачный дом», которому так знакомы страдания и боль. А был ли в этой усадьбе тот, кто чувствовал себя привольно? Да.
- «И только тот один, кто всех собой давил,  
Свободно и дышал, и действовал, и жил...»
- Отец лирического героя, крепостник, представлен в стихотворении человеком деспотичным. Таким же по натуре был и отец поэта Некрасова.
- Да, стихотворение не лишено автобиографических мотивов. И движущей силой к появлению «Родины» стала поездка Н.А.Некрасова в родовое гнездо, усадьбу отца Грешнево в 1845 году. Но не следует сильно развивать автобиографическую составляющую. Два полюса, два противоположных типажа — суровый отец и смиренная мать — это довольно-таки известная конфигурация литературного приема из разряда романтических антитез.
- Кроме того, уже в зрелом возрасте Некрасов отрекся от ряда обличительных оценок в адрес своего отца. Поэт допустил, что его родитель-крепостник был не лучше и не хуже людей его положения.

- **Главная тема** стихотворения «Родина» – тема деспотизма и угнетения, выходящая далеко за рамки семейной хроники.
- Главная сюжетно-тематическая ситуация стиха – «возвращение на родину». Стихотворение «Родина» принадлежит к гражданскому направлению в лирике.
- **Жанр стихотворения** – ностальгическая элегия. Её узнаваемые черты – мотивы разочарования, несчастливой любви, ранних утрат и прозрения. Но рассматриваемая нами элегия Некрасова – это элегия особого рода. Хотя и начинается она классически безмятежно: «И вот они опять, знакомые места...», начиная уже со второй строки происходит некий переворот в сознании, и мы видим лирического героя уже с совершенно другим настроением. Чувство стыда, ненависти, скорби превалируют, ностальгические нотки пропадают вовсе
- **Проблематика стихотворения**  
Затронуты вопросы обличения крепостничества, деспотизма, бесправия.
- Трагизм судеб матери и сестры лирического героя – это не частный случай.
- Стихотворение «Родина» написано в форме монолога.
- Размер стихотворения — шестистопный ямб со смежной (парной) схемой рифмовки строк.
- **Средства художественной выразительности стихотворения Некрасова «Родина»**  
Эпитеты — знакомые места, бессмысленное чванство, темный сад, несбыточная надежда, старый дом, летний зной.
- Метафоры — огонь томительный, тяжелый ... час.
- Обращения — ... мать моя!, ... сестра души моей!, Ах, няня!
- Восклицания — о! знаю, знаю, я!
- Горечь, боль и тоска слышатся в этом стихотворении. Автор не видит существенных перемен, на которые мог бы рассчитывать. Само ничего не приходит. Надо затратить много душевных сил, чтобы переменить мир к лучшему, а где найти желающих положить свои жизни на алтарь всеобщего счастья? И еще хочется обратить внимание на одну особенность этого стихотворения и лирики Некрасова в целом. Не следует считать «я» обязательно авторским, это может быть и голос его лирического героя, и собирательного образа, и личным «я», но чаще это синтез всех этих голосов, поэтому они звучат так пронзительно, доходят до сердца и души читателя. Именно об этом и мечтал поэт.

## «Утро»

- Ты грустна, ты страдаешь душою:  
Верю – здесь не страдать мудроно.  
С окружающей нас нищетою  
Здесь природа сама заодно.
- Бесконечно унылы и жалки  
Эти пастбища, нивы, луга,  
Эти мокрые, сонные галки,  
Что сидят на вершине стога;
- Эта кляча с крестьянином пьяным,  
Через силу бегущая вскачь  
В даль, сокрытую синим туманом,  
Это мутное небо... Хоть плачь!
- Но не краше и город богатый:  
Те же тучи по небу бегут;  
Жутко нервам – железной лопатой  
Там теперь мостовую скребут.
- Начинается всюду работа;  
Возвестили пожар с каланчи;  
На позорную площадь кого-то  
Провезли – там уж ждут палачи.
- Проститутка домой на рассвете  
Поспешает, покинув постель;  
Офицеры в наемной карете  
Скачут за город: будет дуэль.
- Торгаши просыпаются дружно  
И спешат за прилавки засесть:  
Целый день им обмеривать нужно,  
Чтобы вечером сытно поесть.
- Чу! из крепости грянули пушки!  
Наводнение столице грозит...  
Кто-то умер: на красной подушке  
Первой степени Анна лежит.
- Дворник вора колотит – попался!  
Гонят стадо гусей на убой;  
Где-то в верхнем этаже раздался  
Выстрел – кто-то покончил с собой.

- Произведение передаёт реальное положение простого человека. Автор обращается к лирической героине, страдающей от нищеты, уныния крестьянской жизни. Он подчёркивает, что в городе не менее мрачная картина, усиленная нравственным падением людей.
- В контрасте между названием и содержанием кроется один из главных секретов произведения: название подчёркивает, оттеняет ощущение тоски, безысходности и безнадежности, возникающее и усиливающееся в быстрой смене картин безотрадного состояния как сельской, так и городской жизни. Лирический герой находится в таком удручённом состоянии души, когда даже вполне нейтральные картинки природы (пастбища, нивы, луга, галки, стог, туман, небо) воспринимаются как мрачные и безотрадные, что подчёркивается эпитетами «мокрые сонные», «синий», «мутное», а также многократным повтором местоимения «это» в разных грамматических формах, с которого часто начинаются строки и строфы, преобладанием пунктуационного знака «точка с запятой», повторы которого создают картину неостановимости пагубного процесса.

- То же и во второй части стихотворения: обыденные эпизоды жизни пробуждающегося очередной раз города рисуются сатирически-зло. Авторская позиция проявляется и явно, открыто («но не краше и город богатый», «целый день им обмеривать нужно»), и скрыто, через выразительные средства и иронию. Применяя параллелизм сходного построения фраз типа «те же тучи...», неопределённые местоимения и наречия «кто-то», «где-то», автор констатирует повторяемость и типичность происходящего. Жутковатость картин передаётся аллитерацией на шипящие, а также *p* и сочетание *ст*: «жутко нервам...», «возвестили пожар с каланчи...» и т.п.
- Н.А.Некрасов применяет в стихотворении и ещё один сатирический приём: самые чудовищные подробности (пожар, гражданская казнь «на позорной площади», дуэль, смерть вельможи, повседневная жизнь проститутки или торгаша, наконец, самоубийство как итог всему) даются словно невзначай, в перечислении, вперемежку с обыденными (лопаты, торговля, дворник, стадо гусей), что создаёт зловещую картину потерянности, ненужности частной судьбы страдающего в этом аду человека. Выстрел «где-то в верхнем этаже» (где живут самые бедные) – действительно становится единственным закономерным итогом, а может быть, выходом для человека, который совершенно не нужен этим утром никому.
- Понятие «нищеты» к концу стихотворения расширяется: нищета материальная вырастает в духовную нищету: «работа», которая «начинается всюду», не несёт в себе ни созидания, ни добра, потому что она или незначительна, или безнравственна и уж во всяком случае – никак не обращена к человеку.
- В стихотворении есть и загадка. Оно начинается с обращения: «ты грустна, ты страдаешь душою...» Кто же эта «ты»? Конкретное лицо? Или это обобщённое лицо – просто воображаемая собеседница со сходным мироощущением? А может быть, сама Родина, образ которой в поэтическом сознании поэта всегда был женственным, что унаследует от Н.А. Некрасова А.А.Блок? Наконец, это может быть Муза Некрасова – избитая кнутом, страдающая, но негибаемая русская крестьянка, вдохновляющая поэта на поэтический и гражданский подвиг? Образ собеседницы остаётся непрояснённым, что придаёт стихотворению обобщённость и особую выразительность. Личные ощущения переходят в типичную картину несовершенства мира – а это свойство поэзии Н.А.Некрасова в целом.

# Сатирические стихи: «СОВРЕМЕННАЯ ОДА» (1845). «КОЛЫБЕЛЬНАЯ ПЕСНЯ (Подражание Лермонтову)» (1845)

## □ Некрасов-поэт сатирик

- В русскую поэзию Некрасов вошел не только как поэт-гражданин, патриот, народный певец, но и как сатирик. Ирония - сильное оружие некрасовской поэзии
- Одним из основных источников обновления поэтического языка для Некрасова стала литературная пародия. Пародия позволяла взглянуть на привычные образы, формулы и жанры как бы со стороны. В 1845 году Некрасов написал два похожих по своим приёмам стихотворения — «Современная ода» и «Колыбельная песня».
- В «Современной оде» Некрасов иронически восхваляет современного чиновника.
- Украшают тебя добродетели,  
До которых другим далеко,  
И — беру небеса во свидетели —  
Уважаю тебя глубоко...
- В дружбу к сильному влезть не желаешь ты,  
Чтоб успеху делишек помочь,  
И без умыслу с ним оставляешь ты  
С глазу на глаз красавицу дочь.
- Всё здесь следует читать со знаком минус, наоборот. Очевидно, что всё, за что восхваляется герой стихотворения, он как раз совершает... Но как мы догадываемся об обратном смысле этого стихотворения? Как Некрасов добивается правильного прочтения? Исключительно с помощью языковой игры. Как вы помните, ода требовала "высокого" штиля, приподнятого над обыденностью словаря и интонаций. Некрасов намеренно использует немыслимые для оды "низкие", почти пошлые выражения и обороты — "гадина", "злодей", "влезть в дружбу", "делишки". Непривычное содержание в стихотворении Некрасова разламывает архаическую рамку одического жанра. «Современная ода» посвящена не государю, не Творцу, не военному герою, а... чиновнику, безнравственному карьеристу, взяточнику; поэт как бы указывает читателю: вот наши новые герои, вот, кто властвует теперь миром. А потому и говорит о столь низких предметах сниженным языком, допуская в стихотворную речь грубые, разговорные выражения.

## «Колыбельная песня»

- Похожую работу Некрасов проделывает и в стихотворении «Колыбельная песня». Здесь точкой отсчета становится не жанр, а весь текст стихотворения в целом. Для утверждения новых поэтических принципов Некрасов использует «Казачью колыбельную песню» (1838) М.Ю. Лермонтова.
- «Казачья колыбельная» написана от лица матери, баюкающей своего младенца, сына "старого война"; мать предсказывает мальчику "бранное житье", опасную, но славную жизнь казака. "Спи, младенец мой прекрасный, // Баюшки-баю, // Тихо смотрит месяц ясный // В колыбель твою. // Стану сказывать я сказки, // Песенку спою; // Ты ж дремли, закрывши глазки, // Баюшки-баю..."
- Всё в этом стихотворении исполнено гармонии, и даже печальные мысли о неизбежной разлуке, о тоскливом ожидании сына, о трудностях, которые его подстерегают, не нарушают общего покоя и размеренности. Сын повторит путь отца, а утешением и поддержкой в бою ему послужат "образок святой", молитва и воспоминание о матери.
- Первая же строфа колыбельной Некрасова взрывает мирную картину, созданную в стихах Лермонтова, его колыбельная явно рассчитана на взрослые, а не младенческие уши.
- *Спи, пострел, пока безвредный!  
Баюшки-баю.  
Тускло смотрит месяц медный  
В колыбель твою.  
Стану сказывать не сказки –  
Правду пропою;  
Ты ж дремли, закрывши глазки,  
Баюшки-баю.*
- Ключевое слово первой строфы в стихах Некрасова – "правда". Мать казака рассказывает сыну сказки, условный герой стихотворения Некрасова предпочитает говорить правду. Как и в «Современной оде», Некрасов пытается показать, что изменившиеся обстоятельства жизни требуют другой поэзии, не "сказок", а голых фактов, не убаюкивающей колыбельной, а гражданской сатиры.

## Тема назначения поэта и поэзии

- Некрасов развивал лучшие традиции литературы первой половины 19 века – Пушкина, Лермонтова, Гоголя. Ему близок пушкинский демократизм, обличение «тиранов мира», его взгляд на роль поэзии – служить народу. Но развивал он эти традиции в новых исторических условиях, в условиях борьбы за освобождение народа. Многие темы теперь звучали по-новому. Свой взгляд на назначение поэта и поэзии в условиях революционного времени он выразил в стихотворении «Пот и гражданин». Эпоха 60-ых годов требовала гражданственности. О соотношении гражданственности с поэтическим искусством и писал Некрасов. Гений Пушкина был гармоничен, он достиг единства гражданственности с высоким искусством. В современном мире достичь гармонии трудно, значит, считает Некрасов, остаётся главное – быть гражданином.
- **В чем видел назначение поэта Н.А. Некрасов? Каким, по его мнению, должно быть поэтическое творчество?**
- Некрасов поставил перед поэтом конкретные задачи:
- Поэт должен быть «в ногу горя» вместе с народом.
- Народ – главный герой его поэзии.
- Поэт должен стать обличителем пороков общества и врагов народа («громи пороки смело»), должен посвятить свою жизнь революционной борьбе («иди в огонь за честь Отчизны»).
- *В Некрасове всю жизнь как бы жило два человека: один, обладающий поэтическим талантом, способный воспевать тончайшие движения человеческой души, и другой, кому долг и совесть не позволяли "красу долин, небес и моря и ласку милой воспевать". Поэтому его «угрюмая муза» им самим была обречена стать музой «мести и печали», музой, вдохновляющей на изображение картин горя народа, зовущей к борьбе за его освобождение.*
- Отвергая "искусство для искусства" с его воспеванием эстетического чувства и будучи сознательным защитником сатирического "гоголевского направления", Некрасов считал истинными поэтами тех, кто служит народу, кто не только стремится писать стихи, а своим образом жизни содействует борьбе за освобождение угнетенного народа.



# «Поэт и гражданин» (1856)

- Это творческий манифест, открывший второй период поэзии Некрасова.
- С одной стороны, стихотворение продолжает по своей диалогической форме стихотворения Пушкина «Поэт и толпа», «Разговор книгопродавца с поэтом», стихотворение Лермонтова «Журналист, читатель и писатель».
- С другой стороны, оно предшествует стихотворению Маяковского «Разговор с фининспектором о поэзии».
- Но если у Пушкина, Лермонтова и Маяковского поэт и представитель читающего общества — фигуры различные, то у Некрасова не так. У него поэт не представитель «чистого» искусства, он не бежит от жизни и, главное, он не враждебен гражданину.
- Некрасовский поэт — это честный художник, путь которого типичен для поэта-разночинца. Он знает прозу жизни, имеет передовые гуманистические убеждения. В его психологии доминирует не хлестаковская легкость, а угрюмость и серьезность. Но при этом это человек колеблющийся, ему не хватает решительности. Умом он полностью на стороне гражданина, но ему недостает силы духа. Однако сам поэт сознает свои слабости и сурово осуждает себя за отсутствие гражданского мужества. Он чувствует, что не выдерживает требований эпохи.
- Гражданин же чужд каких-либо колебаний и сомнений. В его речи звучат ораторские интонации, он говорит властно — от имени истории.
- Как же соотносятся между собой эти два персонажа (поэт и гражданин)?
- **Перед нами диалог разных начал в одном человеке, в Николае Алексеевиче Некрасове: гражданское и лирическое начала, которые спорят между собой в «годину горя».**

- Некрасов честно и бесстрашно показывает раскол внутри себя, т. е. конфликт в себе лирического и гражданского, конфликт, выливающийся в трагическую борьбу, о которой позже сам Некрасов напишет: «Мне борьба мешала быть поэтом, песни мне мешали быть борцом».
- У Пушкина поэт договаривается о цене с книгопродавцем, у Лермонтова писатель может укрыться в своем кабинете, а у Некрасова оригинальность в том, что гражданин живет в самом поэте, который сочувствует гражданину и страдает от своей слабости.
- Гражданин призывает поэта к решительной борьбе: «Поэтом можешь ты не быть, но гражданином быть обязан», — но не быть поэтом равносильно духовной смерти.
- Главная проблема: как быть гражданином, оставаясь поэтом, как примирить в себе эти противоречащие начала, не разрушая одного из них. Перед нами — трагическое противоречие.
- Основная трудность в том, что в условиях, «когда свободно рыщет зверь, а человек бредет пугливо», отсутствует сама возможность открытой борьбы.
- **Некрасов в конце стихотворения приходит к отрицанию самого противопоставления поэта и гражданина. Стихотворение заканчивается не примирением и не разрешением всех вопросов, а обрывается напряженной исповедью поэта, смысл которой: борьба внутри автора продолжается!...**

## Элегия

(А. Н. Е<рако>ву)

Пускай нам говорит изменчивая  
мода,

Что тема старая — «страдания  
народа»

И что поэзия забыть ее должна, —  
Не верьте, юноши! не стареет  
она.

О, если бы ее могли состарить  
годы!

Процвел бы Божий мир!.. Увы!  
пока народы

Влачатся в нищете, покорствуя  
бичам,

Как тощие стада по скошенным  
лугам,

Оплакивать их рок, служить им  
будет Муза,

И в мире нет прочней,

прекраснее союза!..

Толпе напоминать, что бедствует  
народ

В то время, как она ликует и поет,  
К народу возбуждать вниманье  
сильных мира —

— Чему достойнее служить могла  
бы лира?..

Я лиру посвятил народу своему.  
Быть может, я умру неведомый  
ему,

Но я ему служил — и сердцем я  
спокоен...

Пускай наносит вред врагу не  
каждый воин,

Но каждый в бой иди! А бой  
решит судьба...

Я видел красный день: в России  
нет раба!

И слезы сладкие я пролил в  
умиление...

«Довольно ликовать в наивном  
увлеченье, —

Шепнула Муза мне. — Пора идти  
вперед:

Народ освобожден, но счастливы  
ли народ?..»



## **Элегия. А. Н. Е<рако>ву» ( «Пускай нам говорит изменчивая мода» ) (1874)**

представляет собой образец нового типа элегии, возникшего в творчестве Н. А. Некрасова, элегии социальной, в которой в связи с изменением объекта изображения традиционные поэтические средства насыщались новыми жанровыми признаками.

Свою «Элегию» Н. А. Некрасов прямо начинает с утверждения актуальности темы «страдания народа» (полемиически направленного против претензий, предъявлявшихся к его поэзии современным историком литературы О. Ф. Миллером, который считал, что «непосредственное описание страданий народа и вообще бедняков» уже Н. А. Некрасовым «исчерпано» и что «поэт наш стал как-то повторяться, когда принимается за эту тему»): «Пускай нам говорит изменчивая мода, / Что тема старая «страдания народа» / И что поэзия забыть ее должна, / Не верьте, юноши! не стареет она».

Новый вопрос, поставленный Н. А. Некрасовым в «Элегии» в связи с положением народа, стал одним из основных вопросов главного полотна поэта — эпической крестьянской поэмы-симфонии «Кому на Руси жить хорошо?»: «Пора идти вперед: / Народ освобожден, но счастлив ли народ?».

Вопрос о положении народа сливается в «Элегии» с вопросом о роли поэта в обществе: «Я лиру посвятил народу своему». Развивая собственную программу гражданственности искусства, Н. А. Некрасов опирался в этом стихотворении на тенденции вольнолюбивой лирики А. С. Пушкина («Деревня»). Звучит у Н. А. Некрасова и своеобразная вариация пушкинской темы «поэта и толпы».

Н. А. Некрасова мучает вопрос о том, дойдет ли его песня до народной души, принесет ли пользу: «Уж вечер настает. Волнуемый мечтами, / По нивам, по лугам, уставленным стогами, / Задумчиво брожу в прохладной полутьме, / и песнь сама собой слагается в уме, / Недавних, тайных дум живое воплощенье: / На сельские труды зову благословенье, / Народному врагу проклятия сулю, / А другу у небес могущества молю, / И песнь моя громка!.. Ей вторят доли, нивы, / И эхо дальних гор ей шлет свои отзывы, / И лес откликнулся... Природа внемлет мне, / Но тот, о ком пою в вечерней тишине, / Кому посвящены мечтания поэта, — / Увы! не внемлет он — и не дает ответа...».

**Элегия - жанр стихотворения, в котором выражены настроения грустного раздумья, скорбь, философские размышления.**

## «Вчерашний день, часу в шестом...»

Вчерашний день, часу в шестом,  
Зашел я на Сенную;  
Там били женщину кнутом,  
Крестьянку молодую.  
Ни звука из ее груди,  
Лишь бич свистал, играя...  
И Музе я сказал:  
"Гляди! Сестра твоя родная!"

□ Некрасов – первый поэт-журналист. Такие его стихи, как «вчерашний день, часу в шестом зашёл я на Сенную»...как бы предназначены в номер газеты, ибо в них с документальной точностью газетного репортажа указаны точное время ( шестой час), точное место действия (Сенная площадь), способ наказания (кнутом), пол (женщина), социальное происхождение (крестьянка), возраст (молодая). Перед нами репортаж с места событий. Но репортаж небеспристрастный, а поэтический, сострадающий.



## «Блажен незлобивый поэт...»

- Блажен незлобивый поэт,  
В ком мало желчи, много чувства:  
Ему так искренен привет  
Друзей спокойного искусства;
- Ему сочувствие в толпе,  
Как ропот волн, ласкает ухо;  
Он чужд сомнения в себе —  
Сей пытки творческого духа;
- Любя беспечность и покой,  
Гнушаясь дерзкою сатирой,  
Он прочно властвует толпой  
С своей миролюбивой лирой.
- Дивясь великому уму,  
Его не гонят, не злословят,  
И современники ему  
При жизни памятник готовят...
- Но нет пощады у судьбы  
Тому, чей благородный гений  
Стал обличителем толпы,  
Ее страстей и заблуждений.
- Питая ненавистью грудь,  
Уста вооружив сатирой,  
Проходит он тернистый путь  
С своей карающею лирой.
- Его преследуют хулы:  
Он ловит звуки одобренья  
Не в сладком ропоте хвалы,  
А в диких криках озлобленья.
- И веря и не веря вновь  
Мечте высокого призванья,  
Он проповедует любовь  
Враждебным словом отрицанья,-
- И каждый звук его речей  
Плодит ему врагов суровых,  
И умных и пустых людей,  
Равно клеймить его готовых.
- Со всех сторон его клянут  
И, только труп его увидя,  
Как много сделал он, поймут,  
И как любил он — ненавидя!

Некрасов неоднократно затрагивал в своих произведениях тему о месте и назначении творческого человека в обществе. Он полемизировал с представителями «чистого» искусства, которые призывали лишь к восхищенному созерцанию прекрасного. Сам поэт считал, что необходимо обращаться к самым острым вопросам действительности. Он глубоко уважал людей, разделяющих такие взгляды. Одним из них Некрасов считал Н. Гоголя. Откликом поэта на смерть великого писателя стало стихотворение «Блажен незлобивый поэт...» (1852 г.).

- В произведении Некрасов не упоминает имени Гоголя и не делает никаких намеков на него. Изображенный им образ поэта является собирательным и включает в себя все положительные, по мнению автора, качества.
- Стихотворение построено на антитезе. Оно начинается с похвалы «незлобивому поэту» с «миролюбивой лирой», который спокойно и уверенно занимается своим творчеством. Такой человек избегает резких суждений и оценок. Его удел – описывать красоту окружающего мира, не пытаясь искоренить несправедливость. Заслугой «незлобивого поэта» становится слава и почет в обществе. За покорное служение толпе в нем признают наличие несуществующего в действительности большого ума. Отсутствие собственного мнения становится признаком глубоких размышлений. Такой человек на протяжении всей жизни пользуется уважением и признанием современников.
- «Незлобивому поэту» автор резко противопоставляет «обличителя толпы» с «карающей лирой». Вся его жизнь – постоянная борьба с пороками и заблуждениями общества. Он во всем стремится к правде и справедливости. Такие люди всегда воспринимаются в качестве бунтарей и нарушителей общественного спокойствия. Их пламенные призывы к добру остаются без ответа. Толпа осыпает их насмешками и оскорблениями. Но для настоящего поэта такая реакция служит только подтверждением своей правоты. Так как поэт проповедует любовь через отрицание, его никто не может понять при жизни. Только смерть искателя правды заставляет людей по-другому взглянуть на его жизненный путь.
- Стихотворение «Блажен незлобивый поэт...» никогда не потеряет своей актуальности. В истории человечества не только литераторы, но и крупнейшие преобразователи чаще всего не находили поддержки в консервативном по своей сути обществе. Люди часто готовы ставить прижизненные памятники временным кумирам, но настоящие гении получают признание только после своей смерти.

# □ **«Блажен незлобивый поэт», анализ стихотворения Некрасова**

## □ **История создания**

- Стихотворение «Блажен незлобивый поэт» было написано в феврале 1852 г. на смерть Гоголя и опубликовано в журнале Современник № 3 за 1852 г. Стихотворение перекликается с лирическим отступлением в первом томе «Мёртвых душ» Гоголя. Отступление Гоголя – своеобразный манифест гражданского писательского направления (так называемого «гоголевского») против направления «чистого искусства».

- Прототипом поэта-сатирика был Гоголь, но образ поэта обобщённый. Это передовой поэт своего времени. К таковым Некрасов причислял и самого себя. Неизвестно, кто был прототипом незлобивого поэта, возможно, Жуковский.

## □ **Литературное направление, жанр**

- Стихотворение относится к жанру гражданской поэзии. Некрасов как поэт реалистического направления доказывает, что только поэт с твёрдой гражданской позицией, поэт обличающий – истинная сущность поэта.

## □ **Тема, основная мысль и композиция**

- Стихотворение состоит из 10 строф и условно делится на 2 части. Первые 4 строфы посвящены незлобивому поэту, последние 6 – поэту-обличителю, поэту-сатирику. В основе композиции – антитеза.

- Тема стихотворения традиционна для Некрасова – тема поэта и поэзии, а шире – творца и предмета его творчества. Это спор о жанрах стихотворений, соревнование между интимной, пейзажной лирикой – и гражданской.

- Основная мысль: жизнь гражданского поэта-сатирика лишена славы и почестей, только через время поймут, что в основе его насмешек – любовь и желание изменить мир. Но только таким и должен быть поэт.



## Тропы и образы

В стихотворении не только первые строфы противопоставлены последним, всё оно целиком строится на антитезах. Рассматривая творчество незлобивого поэта, Некрасов не просто описывает его выгоды, но и противопоставляет их неудобствам, которых он лишён: *мало желчи – много чувства, сочувствие толпы – сомнения в себе, беспечность и покой, миролюбивая лира – дерзкая сатира, памятник при жизни – гонят, злословят*. Некрасов не насмеяется над незлобивым поэтом. Кажется, он даже завидует ему. Блажен – значит окружён добром, счастьем. Образ поэта сопровождают положительные эпитеты: *незлобивый поэт, искренний привет, миролюбивая лира, великий ум*. Ирония видна разве что в упоминании приветов от друзей *спокойного искусства* (Некрасов негативно относился к «чистому искусству», что видно и из этого стихотворения). С помощью сравнений и метафор Некрасов изображает величие незлобивого поэта: *сочувствие толпы ласкает ухо, как ропот волн, «он прочно властвует толпой своей миролюбивой лирой»*. Сомнения в себе, которым чужд поэт, Некрасов называет *пыткой творческого духа* (метафора). К этой пытке был склонен сам Некрасов.

О незлобивом поэте Некрасов рассказывает на едином дыхании, одним сложным предложением в трёх строфах.

Второй тип поэта тоже описывается с помощью противопоставлений: *благородный гений – обличитель страстей и заблуждений толпы, «звуки одобренья не в сладком ропоте хвалы, а в диких криках озлобленья», любовь во враждебном слове отрицанья, любит - ненавидя*. Но антитезы второй части неполные: поэт находит положительное в отрицательном, включает хорошее в плохое.

Рисуя творческий путь поэта во второй части, Некрасов использует метафоры: *нет пощады у судьбы, проходит он тернистый путь, его преследуют хулы, звуки его речей плодят суровых врагов, со всех сторон его клянут*. Причина такой тяжёлой жизни – в гражданской обличающей позиции поэта: *благородный гений обличает страсти и заблуждения толпы, он питает грудь ненавистью, вооружает уста сатирой, лира его карающая* (метафоры). Такое противостояние приводит к сомнениям: *он верит и не верит вновь «мечте высокого призванья»*.

Но поэт не может молчать, потому что мотив обличения – любовь: *через враждебное отрицание он проповедует любовь, он любит ненавидя*. Казалось бы, это оксюморон, совмещение несовместимого. Но можно любить людей и ненавидеть недостатки в них. Люди потому ругают обличителя, что он затрагивает потаённые струны их душ, открывает правду, которую они скрывали даже от себя. *Суровые враги* плодятся и из умных, и из пустых людей (эпитеты), слышащих звуки обличенья. Клеймят и клянут поэта «со всех сторон», то есть даже образованные люди не склонны с радостью принимать обличение. Такова человеческая природа.

Некрасов надеется, что после смерти поэта все поймут его благородные мотивы, посмотрят на себя со стороны, раскаются и почтят поэта.

## Размер и рифмовка

Стихотворение написано четырёхстопным ямбом. Мужская рифма чередуется с женской. Рифмовка перекрёстная.



## «Муза» («Нет, Музы ласково поющей и прекрасной...»)

- Нет, Музы ласково поющей и прекрасной  
Не помню над собой я песни сладкогласной!  
В небесной красоте, неслышимо, как дух,  
Слетая с высоты, младенческий мой слух  
Она гармонии волшебной не учила,  
В пеленках у меня свирели не забыла,  
Среди забав моих и отроческих дум  
Мечтой неясною не волновала ум  
И не явилась вдруг восторженному взору  
Подругой любящей в блаженную ту пору,  
Когда томительно волнуют нашу кровь  
Неразделимые и Муза и Любовь...
- Но рано надо мной отяготели узы  
Другой, неласковой и нелюбимой Музы,  
Печальной спутницы печальных бедняков,  
Рожденных для труда, страданья и оков,  
Той Музы плачущей, скорбящей и болящей,  
Всечасно жаждущей, униженно просящей,  
Которой золото — единственный кумир...  
В усладу нового пришельца в божий мир,  
В убогой хижине, пред дымною лучиной,  
Согбенная трудом, убитая кручиной,  
Она певала мне — и полон был тоской  
И вечной жалобой напев ее простой.  
Случалось, не стерпев томительного горя,  
Вдруг плакала она, моим рыданиям вторя,  
Или тревожила младенческий мой сон  
Разгульной песнею... Но тот же скорбный стон  
Еще пронзительней звучал в разгуле шумном.

- Все слышалось в нем в смешении безумном:  
Расчеты мелочной и грязной суеты  
И юношеских лет прекрасные мечты,  
Погибшая любовь, подавленные слезы,  
Проклятья, жалобы, бессильные угрозы.  
В порыве ярости, с неправдою людской  
Безумная клялась начать упорный бой.  
Предавшись дикому и мрачному веселью,  
Играла бешено моею колыбелью,  
Кричала: мщение! и буйным языком  
На головы врагов звала господень гром!
- В душе озлобленной, но любящей и нежной  
Непрочен был порыв жестокости мятежной.  
Слабея медленно, томительный недуг  
Смирялся, утихал... и выкупалось вдруг  
Все буйство дикое страстей и скорби лютой  
Одной божественно-прекрасною минутой,  
Когда страдалица, поникнув головой,  
«Прощай врагам своим!» шептала надо мной...
- Так вечно плачущей и непонятой девы  
Лелеяли мой слух суровые напевы,  
Покуда наконец обычной чередой  
Я с нею не вступил в ожесточенный бой.  
Но с детства прочного и кровного союза  
Со мною разорвать не торопилась Муза:  
Чрез бездны темные Насилия и Зла,  
Труда и Голода она меня вела —  
Почувствовать свои страданья научила  
И свету возвестить о них благословила...

## □ **Анализ стихотворения «Муза» Некрасова**

- Некрасов не считал себя выдающимся поэтом, равным Пушкину. Свое творчество он рассматривал в качестве непримиримой борьбы с общественностью несправедливостью и злом. Художественная ценность стихотворений его не интересовала. Главной целью поэта было обратить внимание общества на острейшие социальные проблемы. К тому же Некрасов резко негативно относился к литераторам, которые представляли собой «чистое» искусство. Анализу собственного творчества посвящено стихотворение «Муза» (1852 г.).
- Поэты XIX века часто упоминали образ творческой музы, которая вдохновляет их на творчество. Не был исключением и Некрасов. Однако он заявляет, что его муза не имеет ничего общего с распространенными взглядами на этот образ. Поэт описывает традиционные представления о музе, которая, «слетая с высоты», дарит своему избраннику волшебные мечты. Она вводит поэтов в таинственный мир, в котором правят только доброта и любовь. Под влиянием ее посещений люди забывают о земных страданиях и бедах. Они видят в окружающей их жизни только счастливые моменты.
- Тяжелое детство Некрасова не позволило ему насладиться радостью жизни. Он с ранних лет стал свидетелем суровой участи простого народа. Такие взгляды сформировались у поэта во многом благодаря отцу, который олицетворял собой жестокую деспотическую власть. Поэтому Некрасову явилась совершенно особая муза, порожденная рабством и непосильным физическим трудом. Эта муза – «плачущая, скорбящая и болящая». Она разделяет страдания народа и призывает подумать о его судьбе. Вместо чудесных и волшебных картин она показала поэту страшный беспощадный мир человеческой злобы и насилия. Сквозь горькие слезы и сострадание эта муза призывала Некрасова к мести и борьбе. В то же время ее гнев часто сменялся на милость, и тогда в душе поэта звучал призыв «Прощай врагам своим».
- Под влиянием этой «вечно плачущей и непонятной девы» сложился характер поэта. Он сам признается, что неспособен на постоянную бескомпромиссную борьбу. С гневом обличая общественные пороки, автор часто испытывает раскаяние и желание простить все грехи своим недругам. Несмотря на такое странное поведение, Некрасов бесконечно благодарен своей музе и не спешит разорвать союз с ней. Поэт считает, что эта, поистине народная муза, придала цель и смысл его жизни, которые заключаются в беззаветном служении своему народу.

## ▣ **СРАВНИТЕЛЬНЫЙ АНАЛИЗ: КАКОВА МУЗА Н. А. НЕКРАСОВА В СРАВНЕНИИ С МУЗОЙ А. А. ФЕТА?**

- ▣ Н. А. Некрасов и А. А. Фет, творческая деятельность которых приходилась на один и тот же период, поэты совершенно разные. Некрасов — демократ, революционер, «отечества достойный сын», осознававший себя прежде всего гражданином, считал своим долгом «глаголом жечь сердца людей», вдохновлять их на борьбу, заставлять людей помнить о бедствиях народа, о «язвах» жизни общества, пороках окружающей действительности. Фет же, поэт «чистого искусства», был убежден, что «искусство — средство бегства от всяких житейских скорбей, в том числе и гражданских». Некрасову нередко отказывали в поэтическом таланте и обвиняли его в том, что он предал свою лиру ради служения народу, подчинил себя общественной борьбе. Он и сам признавался, что «ему борьба мешала быть поэтом», большинство его произведений воспринимались как политические декларации, своего рода манифесты, призывающие бороться за народное счастье, в то время как стихотворения Фета, овеянные тонким лиризмом, оценивались критиками как высокохудожественные.
- ▣ Поэты эти противоположны в своем отношении к искусству, представлениях о предназначении поэзии, о высшей миссии поэта, а поэтому полярны и образы их муз. Фета вдохновляла «в венце из звезд нетленная богиня, с задумчивой улыбкой на челе», являющаяся для него «заветной святыней», открывавшая ему тайны прекрасного, музыку сфер, тогда как Некрасов «музы ласково поющей не помнит над собой». Над ним «рано отяготели узы неласковой и нелюбимой музыки», «печальной спутницы печальных бедняков». Проведшая поэта «через бездны темные Насилия и Зла, Труда и Голода», муза Некрасова «свету возвестить о них благословила», между тем Фету муза внушала «стих ласкательный», умиротворяющий и успокаивающий, воплотивший «вечный идеал красоты», гармонию, блаженство.
- ▣ Творчество Некрасова определила «нестареющая» тема страданий народа, «влачащегося в нищете, покорствуя бичам».

- По мнению поэта, «в мире нет прочней, прекраснее союза», нежели союз его музы, «народной сестры», и страдальцев, «чей рок оплакивать», кому служить вечно будет муза. Некрасов «лиру посвятил народу своему», возбуждал к его бедствиям «вниманье сильных мира», в то время как лира Фета — «не труба погрома».
- Произведения последнего воплощают «не бурю страстную, не вызовы к борьбе, а исцеление от муки». Фет «непосвященных к музе не звал» и «рабскому их буйству в угоду ее речей не осквернял». В отличие от Некрасова, творившего «для народа и во имя народа», призывавшего в своих стихотворениях к борьбе и общественной деятельности, подчинившего свой гений чувству гражданского долга, «всепоглощающей любви» к Родине, Фет считал, что «прекрасное не может быть создано на почве временных злободневных интересов». Убеденный в том, что «искусство не должно интересоваться чем-либо, помимо красоты», поэт взывал к «наслаждению высокому», радость которого «незнакома ожесточенному и черствому душею», поэтому произведения Фета были предназначены лишь для избранных, для «посвященных», для тех, кто чувствовал природу прекрасного, и поэт отказывался «изменять свободы вечному призванью» ради «мук народа», людских страданий, ради низменного и суетного, с точки зрения Фета.
- Таким образом, творчество двух этих поэтов воплощает две различные позиции, два полярных суждения о назначении искусства, и в частности поэзии. И как несопоставимы Некрасов, поэт-гражданин, певец революционной борьбы, и Фет, поэт-романтик, лирик, воспевавший вечную красоту и Высшую гармонию, так и различны образы их муз.

## Исповедально-интимные стихи

- Главная тема – тема собственной трагической вины и личной ответственности перед народом, перед своей совестью, перед нереализованными поэтическими возможностями. Это страдальческая, трагическая тема собственного греха и покаяния стала главной в стихах последних двух лет жизни поэта – «Последние песни». Бедность сознания народа и его гражданскую незрелость поэт воспринимает как результат личной вины. Поэзия его становится самокритичной, отражающей колебания поэта. Стихи: «Я за то глубоко презираю себя», «Рыцарь на час», «Умру я скоро, Жалкое наследство,,», «Скоро стану добычею тленья».

- 
- О Муза! я у двери гроба!  
Пускай я много виноват,  
Пусть увеличит во сто крат  
Мои вины людская злоба -  
Не плачь! завиден жребий  
наш,
  - Не надругаются над нами:  
Меж мной и честными  
сердцами
  - Порваться долго ты не  
дашь
  - Живому, кровному союзу!  
Не русский - взглянет без  
любви
  - На эту бледную, в крови,  
Кнутом иссеченную Музу...
- 



## □ В чем новаторство Н.А. Некрасова в поэтическом воплощении темы поэта и поэзии?

- К теме поэта и поэзии не раз обращались многие художники слова, но раскрывали ее в своих произведениях по-разному.
- Образ некрасовской Музы совсем не похож на традиционный образ богини поэзии. В стихотворении «Вчерашний день, часу в шестом. ..», написанном в 1848 году, Некрасов пишет, что его Муза — родная сестра крестьянки, истязаемой на площади кнутом. Этот образ «кнутом иссеченной музыки» сохраняется на всем протяжении творчества поэта и определяет новизну его задач.
- Поза созерцательного поэта-олимпийца, равнодушно внимающего добру и злу, неприемлема для Некрасова. Он утверждает необходимость быть не просто творцом, но прежде всего гражданином:
- Будь гражданин! служа искусству,  
□ Для блага ближнего живи,  
□ Свой гений подчиняя чувству Всеобнимающей Любви...
- Такова главная тема поэтической декларации Некрасова — стихотворения «Поэт и гражданин».
- Во многих других стихотворениях Некрасов также настойчиво ищет ответ на вопрос, каким должен быть истинный поэт-гражданин. Эти размышления отражаются, например, в стихотворении «Блажен незлобивый поэт:..». Некрасов «незлобивому поэту» противопоставляет поэта-обличителя, который «питает ненавистью грудь», а его «карающая лира» «проповедует любовь враждебным словом огрицанья». При этом он отдавал себе отчет в том, что исполнение такой задачи требует от поэта огромного мужества и стойкости.
- Сам Некрасов порой сомневался в своих силах, что нашло отражение в таких стихотворениях, как «Замолкни, Муза мести и печали!..» и «Элегия», относящихся к его поздней лирике. Но, несмотря ни на что, Некрасов не отказывается от служения интересам народа. Минуты сомнения проходили, и поэт мог с гордостью утверждать: «Я лиру посвятил народу своему».
- Некрасов явился для русского общества примером поэта-гражданина, который «как свои на теле носит все язвы родины своей» и, невзирая ни на какие трудности, выполняет свой долг до конца. И в этом выразился его вклад в дело создания новой русской поэзии, отвечающей задачам времени. Оно было подхвачено последователями Некрасова, которые видели свой долг в том, чтобы искусство стало поистине народным и гражданским.

## ЖЕЛЕЗНАЯ ДОРОГА

- Славная осень! Здоровый, ядреный  
Воздух усталые силы бодрит;  
Лед неокрепший на речке студеной  
Словно как тающий сахар лежит;  
Около леса, как в мягкой постели,  
Выспаться можно — покой и простор!  
Листья поблекнуть еще не успели,  
Желты и свежи лежат, как ковер.  
Славная осень! Морозные ночи,  
Ясные, тихие дни...  
Нет безобразья в природе! И кочи,  
И моховые болота, и пни —  
Всё хорошо под сиянием лунным,  
Всюду родимую Русь узнаю...  
Быстро лечу я по рельсам чугунным,  
Думаю думу свою... **Н. Некрасов.**

## ВЕЧЕР

Прозвучало над ясной рекою,  
Прозвенело в померкшем лугу,  
Прокатилось над рощей немойю,  
Засветилось на том берегу.

Далеко, в полумраке, луками  
Убегает на запад река.  
Погорев золотыми каймами,  
Разлетелись, как дым, облака.  
На пригорке то сыро, то жарко,  
Вздохи дня есть в дыханье ночном, —  
Но зарница уж теплится ярко  
Голубым и зелёным огнём. (А. А. Фет)

- Картина природы, открывающая стихотворение «Железная дорога», написана ярко, сочно и зримо. Уже первое по-народному звучащее слово «ядренный» («воздух ядреный»), столь необычное для лирики природы, дает особое ощущение свежести и вкуса здорового воздуха.

- Некрасов в полной мере использует разнообразные языковые изобразительно-выразительные средства.
- В первой же строфе и яркие эпитеты («здоровый, ядрёный» воздух), и сравнение («лёд», как «тающий сахар») создают образ свежий и радостный. Дальше поэт использует ещё сравнения («как в мягкой постели», «как ковер»), цветное пятно – «жёлты». Особую роль играет аллитерация **ЗДоРоВый, яДРёный воЗДух ... боДРит; окоЛо Леса ... в постеЛи; Листья поблёкнуть ... не успеЛи; Жёлты и свеЖи леЖат.** С помощью аллитерации достигается особый фон осени: крепость, бодрость, звонкость в начале, потом мягкость и гладкость, шуршание опавших листьев. В последней строфе можно отметить ассонанс (под сиянием лунным, всюду родимую Русь узнаю... быстро лечу я по рельсам чугунным, думаю думу свою), который как бы предваряет гудок паровоза. Итак, картины осени в стихах Фета и Некрасова абсолютно разные, можно сказать, противоположные. И они выполняют совершенно разные функции. У А. Фета картина природы нужна, чтобы передать состояние лирического героя. У Н. Некрасова природа служит для контрастного перехода к последующему рассказу о строительстве железной дороги.
- В стихотворении Фета «Вечер» отражена череда неповторимых и прекрасных для поэта состояний природы, соответствующих движению времени – удивительному преобразению мира в тот момент, когда вечер переходит в ночь. Приметы вечера – его звуки и краски – конкретны и загадочны одновременно: что «прозвучало», читатель не знает, но видит чуткость лирического героя к каждому мигу жизни природы. Фет, как бы переводя взгляд с одного предмета на другой, замечает и «ясную реку», и «померкший луг», и «рощу немую», и «золотую кайму» разлетевшихся, как дым, облаков, и «голубой и зеленый огонь» ночного неба.
- У А. Фета картина природы нужна, чтобы передать состояние лирического героя. У Н. Некрасова природа служит для контрастного перехода к последующему рассказу о строительстве железной дороги.



## IV.

### ЖЕЛЕЗНАЯ ДОРОГА

(фрагмент)

4

..... труды роковые  
Кончены – немец уж рельсы кладёт.  
Мёртвые в землю зарыты; больные  
Скрыты в землянках; рабочий народ  
Тесной гурьбой у конторы собрался...  
Крепко затылки чесали они:  
Каждый подрядчику должен остался,  
Стали в копейку прогульные дни!  
Всё заносили десятники в книжку –  
Брал ли на баню, лежал ли больной.  
«Может, и есть тут теперича лишку,  
Да вот поди ты!» – махнули рукой...  
В синем кафтане – почтенный лабазник,  
Толстый, присадистый, красный, как медь,  
Едет подрядчик по линии в праздник,

Едет работы свои посмотреть.  
Праздный народ расступается чинно..  
Пот отирает купчина с лица  
И говорит, подбоченясь картинно:  
«Ладно... нешто... молодца!... молодца  
С богом, теперь по домам, – проздрав  
(Шапки долой – коли я говорю!)  
Бочку рабочим вина выставяю  
И – недоимку дарю...»  
Кто-то «ура» закричал. Подхватили  
Громче, дружнее, протяжнее... Глядь!  
С песней десятники бочку катили...  
Тут и ленивый не мог устоять!  
Выпряг народ лошадей – и купчину  
С криком «ура» по дороге помчал...  
Кажется, трудно отрадней картину  
Нарисовать, генерал?..  
(Н.А. Некрасов, 1864)

1. Сопоставьте фрагмент стихотворения Н.А. Некрасова «Железная дорога» с приведённым ниже стихотворением А.С.Пушкина «Анчар». Что сближает эти произведения?

## АНЧАР<sup>1</sup>

В пустыне чахлой и скупой,  
На почве, зноем раскаленной,  
Анчар, как грозный часовой,  
Стоит — один во всей вселенной.

Природа жаждущих степей  
Его в день гнева породила,  
И зелень мёртвую ветвей  
И корни ядом напоила.

Яд каплет сквозь его кору,  
К полудню растопясь от зною,  
И застывает ввечеру  
Густой прозрачною смолою.

К нему и птица не летит,  
И тигр нейдёт: лишь вихорь чёрный  
На древо смерти набежит —  
И мчится прочь, уже тлетворный.

И если туча оросит,  
Блуждая, лист его дремучий,

<sup>1</sup> Древо яда. (Прим. Пушкина.)

2. Каким предстаёт в приведённом фрагменте купец-подрядчик?

3. Почему описание праздника по поводу окончания строительства железной дороги завершается горько-иронической репликой рассказчика: «Кажется, трудно отрадней картину / Нарисовать, генерал?..»

С его ветвей, уж ядовит,  
Стекает дождь в песок горючий.

Но человека человек  
Послал к анчару властным взглядом,  
И тот послушно в путь потек  
И к утру возвратился с ядом.

Принёс он смертную смолу  
Да ветвь с увядшими листьями,  
И пот по бледному челу  
Струился холодными ручьями;

Принёс — и ослабел и лег  
Под сводом шалаша на лыки,  
И умер бедный раб у ног  
Непобедимого владыки.

А царь тем ядом напитал  
Свои послушливые стрелы  
И с ними гибель разослал  
К соседям в чуждые пределы.

(А.С.Пушкин, 1828)



## «Железная дорога»

- Эпическая основа «Железной дороги» (1864) позволяет отнести это произведение к **жанру поэмы, хотя объем ее небольшой, и иногда «Железную дорогу» называют стихотворением.** Внимание поэта привлекла острая социальная тема — строительство железных дорог, где процветала безжалостная эксплуатация рабочих, вчерашних крестьян, выгнанных из сел и деревень — «с разных концов государства великого» — голодом и нуждой. Именно в этой поэме Н. А. Некрасов создал незабываемый «гимн» в честь «царя-голода», единственный в своем роде: «В мире есть царь: этот царь беспощаден, / Голод название ему.
- / Водит он армии; в море судами / Правит; в артели сгоняет людей, / Ходит за плугом, стоит за плечами / Каменотесцев, ткачей. / Он-то согнал сюда массы народные. / Многие — в страшной борьбе, /
- К жизни воззвав эти дебри бесплодные, / Гроб обрели здесь себе...». **Символом народного горя** встает также образ больного белоруса с заступом, по колено в холодной воде: «Трудно свой хлеб добывал человек!»
- **Эпиграф**, предпосланный поэме, сообщает, что железную дорогу между Петербургом и Москвой строил граф П. А. Клейнмихель, управляющий ведомством путей сообщения при Николае I. Эпиграф насыщен сарказмом, а вся **поэма служит страстным опровержением эпиграфа.**

- **В основе сюжета поэмы** — разговор генерала-отца с сыном Ваней. Правду же о том, кто на самом деле построил железную дорогу, Ваня узнает из песен мертвецов (балладный жанр): люди, умершие во время строительства железной дороги, сами рассказывают Ване о своей судьбе. Тени погибших истинных строителей дороги, бегущие за окном вагона, требуют отмщения и восстановления поруганной справедливости. Художественная выразительность стихов достигает предела, когда слышатся голоса замученных непосильным трудом людей и монотонность их жалоб создает ощущение страшной реальности. «Прямо дороженька: насыпи узкие, / Столбики, рельсы, мосты. /
- А по бокам-то все косточки русские... / Сколько их! Ванечка, знаешь ли ты? / Чу! восклицанья слышались грозные! / Топот и скрежет зубов; / Тень набежала на стекла морозные... / Что там? Толпа мертвецов! / То обгоняют дорогу чугунную, / То сторонами бегут. / Слышишь ты пение?..
- “В ночь эту лунную / Любо нам видеть свой труд!.. / Братья! Вы наши плоды пожинаете! / Нам же в земле истлевать суждено... / Все ли нас, бедных, добром поминаете / Или забыли давно?”
- В соответствии с эпиграфом Н. А. Некрасов развернул в поэме **злободневный в те годы спор о роли народа в создании духовных и материальных ценностей**. Генерал соглашается с тем, что железную дорогу построил народ, но он настаивает на том, что народ способен только воплощать, а не созидать, не генерировать идеи. Лирический герой пытается спорить, но генерал не дает. Тогда лирический герой рисует для Вани «отрадную картину» — она оказывается очень горькой. Но есть грусть-надежда: народ «Вынесет все — и широкую, ясную / Грудью дорогу проложит себе».
- Но когда это будет?..

- **Композиционно произведение делится на четыре части.** Оно написано четырехстопным дактилем.
- Поэт использует различные **средства художественной выразительности:** эпитеты («ядренный воздух», «в пору прекрасную»), метафору («Вынесет все – и широкую, ясную Грудью дорогу проложит себе...»), сравнение («Лед неокрепший на речке студеной Словно как тающий сахар лежит»), анафору («Едет подрядчик по линии в праздник, Едет работы свои посмотреть»), инверсию («Эту привычку к труду благородную»). Исследователи отмечали многообразие лирических интонаций (повествовательную, разговорную, декламационную) в стихотворении. Однако все они окрашены песенной тональностью. Сцена с изображением мертвецов приближает «Железную дорогу» к балладному жанру. Первая часть напоминает нам пейзажную миниатюру.
- Словарь и синтаксис произведения нейтральны.
- Анализируя фонетический строй произведения, отметим наличие аллитерации («Листья поблекнуть еще не успели») и ассонанса («Всюду родимую Русь узнаю...»).
- Стихотворение «Железная дорога» было очень популярно среди современников поэта. Одна из причин того – искренность и горячность чувств лирического героя. Как отмечал К. Чуковский, «у Некрасова... в «Железной дороге» и злоба, и сарказм, и нежность, и тоска, и надежда, и каждое чувство огромно, каждое доведено до предела...»

## □ 2.4. Есть ли настроение безысходности, трагизма в изображении народа в стихотворении Н.А. Некрасова «Железная дорога»? Обоснуйте свою точку зрения, используя текст стихотворения.

- В 1864 году Николай Алексеевич Некрасов написал стихотворение «Железная дорога» – одно из самых драматичных своих произведений. По масштабу событий, по своему духу это сравнительно небольшое стихотворение – настоящая поэма о народе.
- Некрасов чутко слышит время. В начале 60-х годов XIX века крепостное право отменено, а свобода и счастье так и не наступили. В стихотворении изображен народ в двух ипостасях: великий труженик, по делам своим заслуживающий всеобщего уважения и восхищения, и терпеливый раб, достойный жалости.
- Повествование открывается картиной природы, написанной ярко, сочно и зримо. Уже первое по-народному звучащее слово «ядренный» («воздух ядреный»), столь необычное для лирики природы, дает особое ощущение свежести и вкуса здорового воздуха и оказывается заявкой на демократизм для того, чтобы рассказать о тяжести и подвиге народного труда.
- Славная осень! Морозные ночи,  
□ Ясные, тихие дни...
- Нет безобразья в природе! И кочи,  
□ И моховые болота, и пни –  
□ Все хорошо под сиянием лунным,  
□ Всюду родимую Русь узнаю...
- Но в отличие от природы, людское общество полно противоречий, драматичных столкновений и «неразрешимых» проблем. Для того чтобы рассказать о тяжести и подвиге народного труда, поэт обращается к приему, достаточно известному в русской литературе, – описанию сна одного из участников повествования. Сон Вани – это условный прием, позволяющий нарисовать фантастические картины с ожившими под лунным сиянием мертвецами и странными песнями.
- Чу! восклицанья слышались грозные!  
□ Топот и скрежет зубов...

- Картина свежей и прекрасной природы, открывающая стихотворение, не только контрастирует с картиной сна, но и соотнесена с ней в величии и поэтичности.
- Не ужасайся их пения дикого!
- С Волхова, с матушки Волги, с Оки,
- С разных концов государства великого –
- Это все братья твои – мужики!
- Если ранее автор был патетичен, то в картине пробуждения звучит явная ирония. Папаша-генерал в пальто на красной подкладке предъявляет обвинение целым народам.
- Ваш славянин, англосакс и германец
- Не создавать – разрушать мастера,
- Варвары! дикое скопище пьяниц!..
- Согласно генеральскому пожеланию и пониманию автор показывает «светлую сторону»: забитый и ограбленный народ везет на себе подрядчика, торжествующую кричащего: «шапки долой – коли я говорю!» и «поздравляю». Самая «светлая» картина оказывается в стихотворении самой мрачной.
- «Кажется, трудно отрадней картину/ Нарисовать, генерал?..» Так сошлись в трагическом оптимизме начало и конец некрасовского стихотворения.

- В стихотворении нет отдельных героев и сюжета. Есть картины народной жизни, создающие широкую социальную панораму и объединенные одной темой. Поэт гневно возмущается теми ужасными условиями, в которых находился народ, тем, что считается, будто дорогу построил начальник строительства граф Клейнмихель – царский ставленник и казнокрад, а не народ – оборванные мужики, согнанные на строительство «чугунки» голодом. Толпы призраков-мертвецов, окружающие несущийся поезд, – это жертвы непосильной работы и лишений при постройке дороги. Но их труд не пропал даром: они создали великолепное сооружение, и поэт прославляет народ-труженик: «Благослови же работу народную /И научись мужика уважать». Поэт верит, что трудолюбивый русский народ не только проложит железные дороги, но и создаст в будущем «пору прекрасную»:
- Да не робей за отчизну любезную...
- Вынес достаточно русский народ,  
Вынес и эту дорогу железную –
- Вынесет все, что Господь ни пошлет!  
Вынесет все – и широкую, ясную  
Грудью проложит дорогу себе.
- Эти строки звучали призывом к борьбе.
- В своем произведении Некрасов затронул актуальную для тех лет проблему – роль капитализма в развитии России. Публицистическая направленность стихотворения сочетается с художественным изображением картин непосильного труда рабочих, поэтическое обобщение – с глубоким лиризмом, поэтическое изображение русской осени и природы – с идейной направленностью.  
Образы в «Железной дороге» наглядны и реалистически беспощадны. Народ изображен правдиво – таким, каков он есть в действительности. Поэт не просто обращается в своем произведении к многострадальному русскому трудовому народу, он сливается с народным сознанием.



- **Какой социальный смысл получает картина строительства железной дороги в одноимённом произведении Н.А. Некрасова?**
- Н.А. Некрасов выступил как обличитель несправедливости. Определите, в чём выражается эта несправедливость. Раскрывая социальный смысл эпизода строительства железной дороги в некрасовском стихотворении, отметьте презрение к народу и его труду со стороны подрядчика, купца. Покажите, как народ наивен и пассивен, он позволяет себя обмануть. Автор произведения даёт возможность герою-поэту с иронией высказаться по поводу окончания строительства, формируя тем самым чёткое и ясное воззрение на общественную проблему. Средством усиления сатирического эффекта становится широкое использование такого приёма комического изображения, как сарказм.
- Обобщая сказанное, раскройте общественный и художественный смысл обращения к заявленному мотиву, позволяющему вести полемику по ряду социальных и нравственных вопросов.



- **В каких произведениях русской литературы XX века реализуется мотив железной дороги и в чём отличие его развития от некрасовского стихотворения?**
- В начале своего рассуждения отметьте, что указанный мотив связан как с разработкой темы путешествия, так и с нравственно-философским осмыслением человеческих судеб и истории страны.
- • Покажите, что железная дорога становится символом рока, судьбы женщины в блоковском стихотворении. С железной дорогой были связаны мечты о счастье и ею же были разрушены: Не подходите к ней с вопросами, Вам всё равно, а ей – довольно: Любовью, грязью иль колёсами Она раздавлена – всё больно.
- • Данный мотив находит развитие в неоконченной поэме С. А. Есенина «Сорокоуст», чей герой с горечью констатирует, что «живых коней победила стальная конница». Красногривому жеребёнку не угнаться за железным «конём», как не успеть деревне за прогрессом городской цивилизации. В романе М. А. Булгакова «Белая гвардия» образы военных эшелонов, которые охраняют часовые красной и белой армий, создают композиционное «кольцо». Оба символически оказываются под звёздами любви и смерти – пастушеской Венерой и красным, дрожащим Марсом.

- **В каких произведениях русской литературы созданы образы тружеников и в чём эти произведения можно сопоставить со стихотворением Н.А. Некрасова «Железная дорога»?**
- Образы крестьян-тружеников часто используются в русской литературе, чтобы показать огромную разницу между бездельниками из дворянства и людьми из крестьянства. В антагонизме между тружениками и людьми, живущими за чужой счет, состоит главный конфликт многих произведений русской литературы. Обращаясь к жизни и быту крестьян, писатели восхищались их трудолюбием. Некрасов в «Железной дороге» изобразил народ творцом, строителем жизни, «сеятелем и хранителем» богатств страны. Показывая силу народа, Некрасов показывает силу России.

Так же это делал и М.Е. Салтыков-Щедрин в «Повести, как мужик двух генералов прокормил». Два генерала – это вся глупость и бездействие нашей страны, а работающий мужик – смекалка и желание жить. Конечно, мужик не пытается сбежать, а наоборот, связывает себя, добывает еду для генералов, что показывает его безвыходное положение. Народу в произведении Некрасова тоже ничего не остаётся, как строить дорогу, работать и поднимать Россию. Конфликт в сказке Салтыкова-Щедрина тот же, что и в «Железной дороге», масштаб бедствия так же огромен – это вся Русь, но Салтыков-Щедрин выбирает иную форму выражения – аллегорию.

И.А. Крылов в басне «Стрекоза и муравей» также использует аллегорию. Муравей и стрекоза – это два класса. Баснописец удивительно тонко показывает ум муравья и глупость стрекозы, которая ничего не делала всё лето, а только плясала и пела (пока крестьяне работают, дворянство на приёмах и в салонах). Финал басни очень назидателен.

Таким образом, все три произведения объединены одной тематикой и проблематикой, сходным конфликтом и нравственным пафосом – восхваление тружеников и осуждение барствующего дворянства, а также, хотя иногда и неявный, призыв к борьбе.

# Как в отрывке из поэмы Н.А. Некрасова «Железная дорога» раскрывается тема социальной несправедливости

## □ Орывок из поэмы Н.А. Некрасова «Железная дорога»

- Добрый папаша! К чему в обаянии  
Умного Ваню держать?  
Вы мне позвольте при лунном сиянии  
Правду ему показать.
- Труд этот, Ваня, был страшно громаден  
Не по плечу одному!  
В мире есть царь: этот царь беспощаден,  
Голод названье ему.
- Водит он армии; в море судами  
Правит; в артели сгоняет людей,  
Ходит за плугом, стоит за плечами  
Каменотёсцев, ткачей.
- Он-то согнал сюда массы народные.  
Многие - в страшной борьбе,  
К жизни воззвав эти дебри бесплодные,  
Гроб обрели здесь себе.
- Прямо дороженька: насыпи узкие,  
Столбики, рельсы, мосты.  
А по бокам-то всё косточки русские...  
Сколько их! Ванечка, знаешь ли ты?
- Чу! восклицанья слышались грозные!  
Топот и скрежет зубов;  
Тень набежала на стёкла морозные...  
Что там? Толпа мертвецов!
- То обгоняют дорогу чугунную,  
То сторонами бегут.  
Слышишь ты пение?... "В ночь эту лунную  
Любо нам видеть свой труд!
- Мы надрывались под зноем, под холодом,  
С вечно согнутой спиной,  
Жили в землянках, боролися с голодом,  
Мёрзли и мокли, болели цингой.

- Грабили нас грамотеи-десятники,  
Секло начальство, давила нужда...  
Всё претерпели мы, божию ратники,  
Мирные дети труда!
- Братья! Вы наши плоды пожинаете!  
Нам же в земле истлевать суждено...  
Все ли нас, бедных, добром поминаете  
Или забыли давно?.."
- Не ужасайся их пения дикого!  
С Волхова, с матушки Волги, с Оки,  
С разных концов государства великого -  
Это всё братья твои - мужики!
- Стыдно робеть, закрываться перчаткою,  
Ты уж не маленький!.. Волосом рус,  
Видишь, стоит, измождён лихорадкою,  
Высокорослый больной белорус:
- Губы бескровные, веки упавшие,  
Язвы на тощих руках,  
Вечно в воде по колено стоявшие  
Ноги опухли; колтун в волосах;
- Ямою грудь, что на заступ старательно  
Изо дня в день налегала весь век...  
Ты приглядишься к нему, Ваня, внимательно:  
Трудно свой хлеб добывал человек!
- Не разогнул свою спину горбатую  
Он и теперь ещё: тупо молчит  
И механически ржавой лопатою  
Мёрзлую землю долбит!
- Эту привычку к труду благородную  
Нам бы не худо с тобой перенять...  
Благослови же работу народную  
И научись мужика уважать.
- Да не робей за отчизну любезную...  
Вынес достаточно русский народ,  
Вынес и эту дорогу железную -  
Вынесет всё, что господь ни пошлет!
- Вынесет всё - и широкую, ясную  
Грудью дорогу проложит себе.  
Жаль только - жить в эту пору прекрасную  
Уж не придется - ни мне, ни тебе.

## □ Анализ отрывка из поэмы Н.А. Некрасова «Железная дорога»

□

□ Некрасов в поэме «Железная дорога» описал труд и страдания русского народа, гнёт и потери, которые он пережил. Одним из самых страшных бедствий был, конечно же, голод. Поэт создает **развёрнутую метафору «царя-голода»**, где последний предстает перед нами как живое существо, правящее миром. Именно он заставляет мужиков работать день и ночь, браться за непосильный труд, теряя физические и душевные силы. Для того, чтобы показать все тяготы жизни рабочих, согнанных на постройку железной дороги, автор строит стихотворение **как рассказ очевидца**, возможно, даже участника этих событий. Это, а также постоянные **обращения** (к «папаше», «Ванечке») придают тексту большую достоверность, а кроме того живость и эмоциональность.

Люди работали и умирали, пока строили железную дорогу («А по бокам-то всё косточки русские...»). **Фантастический образ «толпы мертвецов»** помогает как нельзя лучше понять судьбу мужика-строителя. За свой рабский труд люди не получали никакой благодарности; те, кто заставил простой люд строить железную дорогу, никак не помогали, а только эксплуатировали несчастных людей. Чтобы подчеркнуть это, Некрасов использует короткие, часто **нераспространённые предложения**, а также **лексику с отрицательной семантикой** («Мёрзли и мокли, болели цингой», «Грабили нас грамотеи-десятники,/ Секло начальство, давила нужда...»).

Тема социальной несправедливости раскрывается и в **портрете** больного белоруса. Некрасов, используя яркие **эпитеты**, а также **разговорную лексику**, создаёт образ забитого, униженного, больного строителя железной дороги («Губы бескровные, веки упавшие<...>/ Ноги опухли; Колтун в волосах;», «горбатая спина», «язвы», «грудь ямою»). В его лице показаны всё страдание народа и равнодушие высших слоёв общества.

Но Некрасов подчеркивает, что, несмотря на унижения и бедность, голод и холод, русский народ «вынесет всё» («Вынес достаточно русский народ,/ Вынесет всё, что Господь ни пошлёт!»). В этом восхвалении русского народа, а также в открытом призыве к борьбе заключается главный идейный пафос отрывка.

# Жены Некрасова

Знаменитый поэт опровергал всем известную поговорку: «Кому не везет в карты, тому везет в любви». Несмотря на простоватую внешность и постоянные болезни, Некрасов отчаянно любил женщин.

С Авдотьей Яковлевной Панаевой они прожили пятнадцать лет. Это были годы страданий, ревности и скандалов, и к ее сорокалетию они расстались.

Затем Некрасов сходится с ветреной француженкой Селиной Лефрен. Промотав изрядную часть состояния Николая Алексеевича, она уехала в Париж.

Последней женщиной в жизни Некрасова была девятнадцатилетняя Фекла Анисимовна Викторова, которую он почему-то называл Зинаидой. К этому времени Николай Алексеевич много пил. За полгода до смерти, которая пришла от рака прямой кишки, Некрасов обвенчался с Зинаидой. Она до последних минут ухаживала за ним и всегда была рядом.



# **Любовная лирика «Панаевский цикл»**



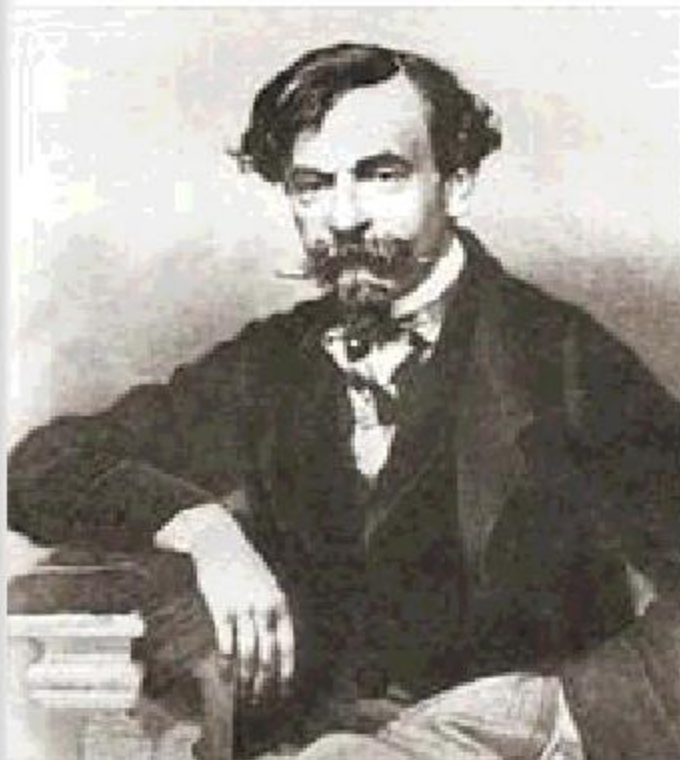
# Авдотья Яковлевна Панаева – известная красавица Петербурга

---

Авдотья Яковлевна  
Панаева родилась в  
Петербурге 31 июля  
1820 года. Родители  
ее служили актерами  
на Императорской  
сцене







Белинский же привел начинающего литератора в дом публициста И. И. Панаева, где Некрасов познакомился с супругой Панаева Авдотьей Яковлевной, женщиной незаурядной и талантливой, позднее ставшей его гражданской женой. Их отношения продолжались более 15 лет .



Авдотья Яковлевна Панаева –  
гражданская жена Некрасова в  
течение 15 лет.

Ты всегда хороша несравненно,  
Но когда я уныл и угрюм,  
Оживляется так вдохновенно  
Твой веселый, насмешливый ум;

Ты хохочешь так бойко и мило,  
Так врагов моих глупых бранишь,  
То, понурив головку уныло,  
Так лукаво меня ты смешишь;

Так добора ты, скупая на ласки,  
Поцелуй твой так полон огня,  
И твои ненаглядные глазки  
Так голубят и гладят меня, –

Что с тобой настоящее горе  
Я разумно и кротко сношу,  
И вперед – в это темное море  
Без обычного страха гляжу.

(1847)

## Любовная лирика «Панаевский цикл»

- По-новому Некрасов писал и о любви. Предшественники поэта предпочитали изображать это чувство в прекрасных мгновениях. Некрасов, поэтизируя взлеты любви, не обошел вниманием и ту «прозу», которая «в любви неизбежна» («Мы с тобой бестолковые люди...»). В его стихах рядом с любящим героем появился образ независимой героини, подчас своенравной и неуступчивой («Я не люблю иронии твоей...»). А потому и отношения между любящими стали в лирике Некрасова более сложными: духовная близость сменяется размолвкой и ссорой («Да, наша жизнь текла мятежно...»).
- Когда критики говорят об этих стихотворениях, то используют термин – бытовая конкретизация. Что это значит? Предшественники поэта предпочитали изображать чувство любви в прекрасных мгновениях. Некрасов же не обошёл вниманием прозу, которая в любви неизбежна. В его стихотворениях изображены случаи из жизни Некрасова и Панаевой, ссоры и примирения, и опять ссоры – это и есть «проза любви», быт, бытовая конкретизация.
- В стихотворениях не просто создаётся образ героини или её характер (что было раньше), а мы видим характеры двух героев, их своеобразный диалог. («Мы с тобой бестолковые люди....»)

## «Мы с тобой бестолковые люди...»

- Мы с тобой бестолковые люди:  
Что минута, то вспышка готова!  
Облегченье взволнованной груди,  
Неразумное, резкое слово.
- Говори же, когда ты сердита,  
Все, что душу волнует и мучит!  
Будем, друг мой, сердиться  
открыто:  
Легче мир - и скорее наскучит.
- Если проза в любви неизбежна,  
Так возьмем и с нее долю счастья:  
После ссоры так полно, так нежно  
Возвращенье любви и участия...

<1851>

- В стихотворении отразился один из моментов далеко не безоблачных отношений Некрасова и А. Я. Панаевой. В данном случае любовь предстает перед нами в сложном переплетении прекрасного и прозаического, возвышенного и обыденного. Сам поэт называет это «прозой в любви». Он впервые ввел в интимную лирику то, что никогда не было предметом изображения в лирической поэзии: ссоры, размолвки. Но все это не что иное, как досадные недоразумения, и в конце концов наступит мир и согласие. Нельзя не почувствовать, что лирический герой — человек умудренный жизненным опытом, умеющий понять и объяснить поведение своей любимой, найти путь к ее сердцу, сгладить возникшее между ними непонимание друг друга. Он верит, что они сумеют простить невзначай нанесенную обиду и в горячах произнесенное резкое слово и наступит мир, а «после ссоры так полно, так нежно / Возвращенье любви и участия...»Ключевая фраза этого стихотворения:
- Если проза в любви неизбежна...
- Действительно, любовь не бывает без ссор, расставаний, но Некрасов оптимист, он и в ссоре находит долю счастья, ведь после ссоры так замечательно примирение. Многоточие в конце стихотворения указывает на неразрешённость ситуации, на её своеобразное продолжение. Никто не знает, как эта ситуация разрешится.

## «Я не люблю иронии твоей...»

Я не люблю иронии твоей.  
Оставь ее отжившим и не жившим,  
А нам с тобой, так горячо любившим,  
Еще остаток чувства сохранившим, -  
Нам рано предаваться ей!  
Пока еще застенчиво и нежно  
Свидание продлить желаешь ты,  
Пока еще кипят во мне мятежно  
Ревнивые тревоги и мечты –  
Не торопи развязки неизбежной!  
И без того она не далека:  
Кипим сильней, последней жаждой  
полны,  
Но в сердце тайный холод и тоска...  
Так осенью бурливее река,  
Но холодней бушующие волны...  
**1850**

□ Стихотворение обращено к А. Я. Панаевой. В нем нет господства одного доминирующего чувства, стремления зафиксировать любовное чувство в каком-нибудь определенном проявлении. Некрасов стремится передать его в развитии, уловить переходные моменты и тончайшие нюансы.

Уже в самом начале произведения нельзя не почувствовать, что в отношениях двух близких людей проступает едва еще заметный холодок. Лирический герой чувствует, что его возлюбленная пытается скрыть за иронией наметившееся охлаждение и в то же время внутреннюю тревогу и неуверенность. Любовь еще не ушла. Ведь недаром же она «застенчиво и нежно» стремится продлить свидание. Да и лирический герой чувствует, что в нем самом «кипят» еще «ревнивые тревоги и мечты», и поэтому он просит возлюбленную не торопить «развязки неизбежной», хотя и понимает, что изменить уже ничего нельзя и разлука все-таки наступит.

Вот это переходное состояние, когда любовное чувство еще до конца не остыло, но уже потеряло свою первоначальную свежесть и остроту, когда возникает страстное желание во что бы то ни стало удержать его и вновь пережить былую радость и восторг. Для выражения своего состояния поэт находит поразительно точное и выразительное сравнение: «Как осенью бурливее река, / Но холодней бушующие волны».

## "Поражена потерей невозвратной..."

- В лирическом произведении "Поражена потерей невозвратной" поэт повествует о том, как по воле судьбы гибнет любовь.
- Ей все равно – холодный сумрак гроба,
- Позор ли, слава, ненависть, любовь –
- Погасла и спасительная злоба,
- Что долго так разогрела кровь.
- Как видно из приведенных строк, герой зависим от своих чувств. Любовная лирика Некрасова, стихотворения, написанные им в порыве страсти и нежности, отличается благоговейным отношением к избраннице. В его произведениях образ женщины обладает крайней решительностью и сильной волей, в то время как герой обычно обделен такими качествами. Можно сказать, что герой любовных произведений Николая Алексеевича списан с него самого, он такой же анализирующий, неуверенный в себе и вечно сомневающийся персонаж, тем не менее не потерявший способности любить.



# Идеал общественного деятеля

- В стихотворениях Некрасова проявляется идеал общественного деятеля, который проникнут беспредельной любовью к родине и способен отдать жизнь во имя ее. Примером может служить стихотворение «Памяти Добролюбова», написанное в 1864 году. В поэтических раздумьях поэта о его друзьях запечатлены черты положительных героев, лучших людей времени, неповторимые индивидуальные портреты Добролюбова и Белинского. В творчестве Некрасова тема «Белинский» была не только личной, но и общественно важной. В 1853 году, когда имя Белинского находилось под запретом цензуры, поэт публикует стихотворение «Памяти приятеля» к пятилетию со дня смерти Белинского. Белинскому Некрасов посвятил и поэмы: «Белинский» (1865 год), «Несчастливая» (1856 год).
- 
- Все творчество Некрасова посвящено народу, и, тяжело больной, он не переставал о нем думать. Стихотворение «Сеятелям» является призывом продолжить общественную борьбу. Сеятели — общественные деятели, народные заступники, которые должны внести в народ «семена правды».
- 
- Почему Белинский является идеалом для Некрасова? Возможно, причиной этому служит то, что именно благодаря Белинскому Некрасов стал великим поэтом. Когда Белинский прочел стихотворение Некрасова «Железная дорога», он со слезами на глазах подошел к нему и сказал: «Знаете ли Вы, что Вы поэт — и поэт истинный!».
- 
- В Добролюбова Некрасов видел революционера, готового сгореть в пламени борьбы, отмечал его умение подчинить личную жизнь высоким общественным целям, редкую способность к самопожертвованию. Добролюбов всегда верил в высокие идеалы, его духовная чистота поражала Некрасова.

## «ПАМЯТИ ДОБРОЛЮБОВА» (1864)

- Некрасов создал целый стихотворный мартиролог, написав сразу несколько стихотворений, посвящённых памяти своих близких знакомых: «Памяти приятеля» (1853, посвящено Белинскому), «На смерть Шевченко» (1861), «Памяти Добролюбова» (1864), «Не рыдай так безумно над ним» (1868, навеяно внезапной смертью Писарева, утонувшего при странных обстоятельствах). Герои всех этих стихотворений умерли преждевременно: Белинский в тридцать семь, Шевченко в сорок семь, Добролюбов в двадцать пять, Писарев в двадцать восемь лет. И потому смерть каждого в интерпретации Некрасова не следствие болезни или трагической случайности, а самая настоящая гибель — за свой народ, за родину, за жертвенную любовь к ближним.
- Один из "мучеников" Некрасова — Николай Александрович Добролюбов (1836–1861), известный литературный критик, автор ярких и часто весьма пронизательных статей по творчеству Островского, Тургенева, Гончарова. Добролюбова и Некрасова связывали приятельские отношения, последние годы жизни Добролюбов был ведущим публицистом «Современника», жил в соседней с Некрасовым квартире, чуть ли не ежедневно приходил к нему обедать и даже работал в некрасовских комнатах над своими статьями.



## «ПАМЯТИ ДОБРОЛЮБОВА» (1864)

Суров ты был, ты в молодые годы  
Умел рассудку страсти подчинять...  
Сознательно мирские наслаждения  
Ты отвергал, ты чистоту хранил,  
Ты жажде сердца не дал утоленья;  
Как женщину, ты родину любил,  
Свои труды, надежды, помышленья  
Ты отдал ей; ты честные сердца  
Ей покорял...

\*\*\*\*\*

Перед Некрасовым стояла задача создания "святого" нового типа, жизненного образца, на который смогли бы ориентироваться люди новой формации.

При формировании новой поэтической системы Некрасов использовал многие элементы системы старой — выражая "идеал общественного деятеля", поэт также обратился к уже существующим в русской культуре образам, заговорил на хорошо знакомом его читателям языке.

- Некрасов перечисляет основные христианские добродетели : борьба со страстями, мирскими наслаждениями, добровольный аскетизм, бескорыстное служение родине, проповедь и обращение "честных сердец", затем мученическая кончина.
- Но христианские черты наполняются у Некрасова иным смыслом, ведь в центре его поэтического мира — родина, а не Бог.
- Поэт даёт намёк и на пророческое дарование Добролюбова — у него "вещее перо". Русской поэзии образ пророка был уже хорошо известен, однако до сих пор функциями пророка наделялся поэт. Теперь времена изменились — "Поэтом можешь ты не быть, // Но гражданином быть обязан".
- На противопоставлении жизни и смерти построено всё стихотворение. Жизнь Добролюбова оказывается лишь неуклонным движением к смерти, к неизбежной развязке. Но затем выясняется, что сам факт появления такого человека на свет, независимо от того, что сейчас его нет в живых, способствует продолжению жизни на земле. "Природа-мать! Когда б таких людей // Ты иногда не посылала миру, // Заглохла б нива жизни.» В заключительных, только что процитированных строках стихотворения можно увидеть и скрытую отсылку к известной народной пословице — "Не стоит село без праведника".

## «Пророк»

- Не говори: «Забыл он осторожность!  
Он будет сам судьбы своей виной!..»  
Не хуже нас он видит невозможность  
Служить добру, не жертвуя собой.
- Но любит он возвышенной и шире,  
В его душе нет помыслов мирских.  
«Жить для себя возможно только в  
мире,  
Но умереть возможно для других!»
- Так мыслит он — и смерть ему  
любезна.  
Не скажет он, что жизнь его нужна,  
Не скажет он, что гибель бесполезна:  
Его судьба давно ему ясна...
- Его еще покамест не распяли,  
Но час придет — он будет на кресте;  
Его послал бог Гнева и Печали  
Рабам земли напомнить о Христе.

- В стихотворении «Пророк» (1874 г.) Некрасов по своему интерпретирует тему, заложенную великими поэтами. Автор видит роль и значение пророка, символизирующего творческую личность, в бескорыстном служении обществу. Воплощением такого идеального образа Некрасов считал Н. Чернышевского, которому и посвятил свое произведение.
- Пророк у Пушкина только получает свой божественный дар. Он стремится воспользоваться им на благо всего мира. Лермонтовский пророк испытывает разочарование, так как его проповеди не встречают отклика в равнодушных сердцах людей. Это приводит его к вынужденному одиночеству. Пророк Некрасова отражает в себе изменения в российской жизни. Периодические издания и литература становятся мощным инструментом для воздействия на сознание людей. Некрасов относится к Чернышевскому, как к современному пророку.
- Сибирская ссылка превратила Чернышевского в мученика. Некрасов видит в этом пример самоотверженности. Чернышевский знал, что его произведения и статьи — источник опасности. Он сознательно шел к наказанию, считая, что обязан поведать людям о своих утопических идеях. Автор считает, что литератор принес огромную жертву ради блага всего человечества («умереть возможно для других»).
- В финале произведения поэт проводит параллели между Чернышевским и Иисусом Христом. Некрасов считает, что несчастный каторжник в любом случае примет мученическую смерть и тем самым повторит судьбу сына Божьего, пострадавшего за все человечество. Чернышевский, подобно Христу, постоянно подвергался гонениям за правду. При этом он абсолютно не заботился о себе и стремился только ко всеобщему благу и справедливости.



## Природа в Лирике Некрасова и Фета

- Восприятие А.А.Фета русской природы существенно отличается от восприятия ее Н.А. Некрасовым. Разница вызвана в первую очередь тем, что **Некрасов – реалист, а Фет –романтик.**
- В отличие от произведений Фета природа, изображаемая Некрасовым ,русская природа унылых равнин и дорог, бедна и печальна, она навеивает щемящую тоску.
- Одно из замечательнейших открытий Некрасова – это «ритм уныния». Для него характерны особенное построение фразы со множеством придаточных предложений, переходящих из строки в страну, использование трехсложных размеров.
- В сочетании с «бедными» глагольными рифмами это создает ощущение какой-то бесконечной протяженности, рождает ассоциации, которые и подразумевал Некрасов, - с бескрайними просторами России, с бесконечностью и печалью ее степей, дорог, полей:
- Чу! Тянутся в небе журавли, \И крик их, словно переключка \Хранящих сон родной земли \Господних часовых, несется \Над темным лесом, над селом, \Над полем, где табун пасется,
- И песня грустная поется \Перед дымящимся костром... \ («Несчастье»)
- Трудно найти другого русского поэта с таким чувством России как огромного живого целого, с ее просторами и тишиной, ее болью и бедностью.  
Сентябрь шумел, земля моя родная \Вся под дождем рыдала без конца...
- Здесь Некрасов не дает картины бескрайнего русского простора, но эта бесконечность все же выявляется, выражаясь в самом гиперболизме осенней тоски: земля рыдает «без конца»...
- Но не только «русской печалью» живет родина в стихах Некрасова, у него можно найти и упоение красотой русской природы (например, в поэме «Тишина»). Есть у него и такие стихи, где прямо, а не «от противного»выражено «идеальное состояние мира» (например, «Крестьянские дети», «Зеленый шум»). Но и в самых светлых по тону образах сквозит у Некрасова «русская печаль». Она входит составной частью в само представление об идеале. Вот как в описание венка, который сплела крестьянская девочка, «вплетается» ощущение неяркой, немного «грустной прелести русского пейзажа»:  
Все беленький, желтенький, бледно-лиловый  
Да изредка красный цветок.
- Если у Некрасова природа одушевлена, очеловечена, то у Фета, по наблюдениям исследователя Е. Ермиловой, как раз наоборот: на свою человеческую жизнь Фет проецирует события природы. У Фета она живет своей собственной, глубокой и таинственной жизнью, а человек лишь на высшей ступени духовного подъема может быть к этой жизни причастен:
- Целый день спят ночные цветы, \Но лишь солнце за рошу зайдет, \Раскрываются тихо листья,
- И я слышу, как сердце цветет.
- В более поздних стихах Фет все дальше уходит в природу, все больше у них сопоставлений, параллелей с человеческой жизнью. Картины природы порой превращаются в аллегории, но всегда это ощущение неделимой, цельной жизни природы сохраняется как идеал, как высшая мудрость:
- Солнца уж нет, нет и дня неустанных стремлений, \Только закат будет долго чуть зримо гореть;
- О, если бы небо судило без тяжких томлений \Так же и мне, оглянувшись на жизнь, умереть!...

# Смысл названия

- Само название поэмы настраивает на подлинно всероссийский обзор жизни, на то, что эта жизнь будет исследоваться правдиво и обстоятельно, сверху донизу.
- Оно нацеливает на поиск ответа на главные вопросы времени, когда страна переживала эпоху больших перемен: в чем источник народных бед, что реально изменилось в его жизни, а что осталось прежним, что нужно сделать, чтобы народу было действительно «хорошо жить» на Руси и кто может претендовать на звание «счастливого».
- ***Процесс поисков счастливого человека превращается в поиск счастья для всех, а многочисленные встречи с теми, кто претендует на звание счастливого, дают возможность показать народное представление о счастье, которое уточняется, конкретизируется и в то же время обогащается, приобретая нравственно-философский смысл.***
- Поэтому название поэмы нацеливает не только на социально-историческую основу ее идейного содержания, но и связано с некими неизменными устоями духовного бытия, нравственными ценностями, выработанными народом на протяжении многих веков.
- **Тема поэмы** "Кому на Руси жить хорошо?" - изображение различных слоев русского народа в пореформенное время.
- **Главная мысль поэмы** - отсутствие в народной России счастливых, идеал которых "покой, богатство, честь". По мысли автора - счастлив тот, кто сознательно отдает свою жизнь служению народу, кто станет вдохновителем крестьянской революции.

## □ **Время в поэме и время работы над поэмой «Кому на Руси жить хорошо?»**

- Поэма печаталась отдельными частями в двух журналах «Современник» и «Отечественные записки». Поэма состоит из четырех частей, расположенных по мере их написания и связанных со спором о том, «кому живется весело, вольготно на Руси?», т. е. с поисками счастливого человека.
- **Первая часть** состоит из «Пролога» и пяти глав.
- **Главная мысль этой части** — глубокое недовольство существующими порядками и попытками разобраться в современной жизни. В главе 4 первой части «Счастливые» изменяется сюжетный план «Пролога», т. е. сделана реальная попытка найти счастливого не среди господствующего класса, а среди народа. И этим масштабы поэмы раздвинулись до общенациональных размеров.  
**Часть вторая** — «Последыш»;
- **часть третья** — «Крестьянка»;
- **часть четвертая** — «Пир на весь мир», в которой впервые появился народный заступник Григорий Добросклонов.

## **Жанр и композиция**

По жанру это эпическая крестьянская поэма-симфония, энциклопедически охватившая все многообразие жизни народа, всю пеструю многоликую действительность с ее праздничным гулом и оживлением, соответствующим теме духовного раскрепощения русской деревни.

Главной особенностью этой поэмы является то, что центральным героем является народ и его самосознание, а не отдельные единичные персонажи

Сюжет поэмы тоже эпичен: подобно сюжету народных сказок сюжет построен как путешествие-хождение крестьян-странников в поисках счастливого человека.

Но главная цель некрасовских странников — «найти счастье мужицкое», т. е. правду и справедливость, — эта цель эпически величава, общенародна.

## **Особенности композиции поэмы**

1. Пронизанность всех 4-х частей горячими спорами, показывающими выход крестьян из состояния пассивности, пробуждение, освобождение от рабского духа, порожденного крепостничеством, начало размышления народа о своей судьбе и рост гражданского самосознания, т. е. движение сознания народа от мрака к свету, выраженное в стихах: «Собирается русский народ и учится быть гражданином».
2. Введение фантастического «чудесного» элемента в сферу реальной будничной жизни из устного народного творчества.

Примеры: скатерть-самобранка, птичка пеночка, говорящая человеческим голосом.

Благодаря фантастике из народного фольклора Некрасов возвращает поэме-эпосе ее исконное начало. Важно и то, что фантастика в Прологе ослаблена авторской шуткой и не уводит читателя от реального мира.

3. Применение в виде вставок народных песен (в поэме использованы свадебные, семейно-бытовые, солдатские, любовные: «Веселая», «Барщинная», «Голодная», «Соленая», песни Гриши). Особенно много песен в главе «Крестьянка».

- Песни и песенность поэмы доказывают народность творчества Некрасова, ощущавшего себя поэтом-певцом, т. к. подлинно народные поэты всегда были певцами, ведь их эстетика спаяна с эстетикой народа, а народ свои переживания выражает в песне. Например, песенная стихия у Кольцова, Шевченко, Есенина, Твардовского, а на Западе — у Роберта Бернса и Беранже.
- 4. Все четыре части поэмы связаны между собой не причинно-временной зависимостью, а скреплены вопросом в заглавии поэмы, т. е. каждая из них подчиняется только вопросу заглавия. Это позволяет свободно вводить новые лица, не объясняя их появление, и снимает необходимость перевода действующих лиц из одной части в другую. Перед нами очень гибкая композиция. Каждая из частей — это небольшая законченная поэма.
- 5. Построение сюжетного плана по принципу эпической завершенности: спор семерых мужиков в Прологе выносится в последних частях на широкие просторы воли и принимает характер народного обсуждения. Таким образом, раздумья семерых мужиков становятся общенародными, а цель их поисков совпадает с целью жизни Гриши: «Не надо мне ни серебра, ни золота, а дай, Господь, чтоб землякам моим и каждому крестьянину жилось вольготно-весело на всей святой Руси!».
- 6. Применение контрастов или антитезы, что проявляется и в заглавии частей поэмы, например, «Горькое время — горькие песни, доброе время — добрые песни», в контрастном противопоставлении крестьян-холопов и крестьян-свободолюбцев, и в противопоставлении жизни господ и крестьян.

□