



Простое предложение

- 1. Основные аспекты изучения предложения.**
- 2. Понятие структурной схемы.**
- 3. Формальная организация предложения.**
- 4. Интонация.**

1. Основные аспекты изучения предложения

Предложение – это минимальная единица человеческой речи, представляющая собой грамматически организованное объединение слов, обладающее смысловой и интонационной законченностью и являющаяся средством формирования и оформления мысли.

Простое предложение – это предикативная синтаксическая единица, состоящая из нескольких соединенных между собой синтаксической связью форм слов или из одной формы слова.

NB! *Предикативность – это грамматическая сущность предложения, которая состоит в комплексе грамматических значений, соотнесенных с актом речи и всегда имеющих формальное выражение.*

1. Основные аспекты изучения предложения

Три основных аспекта изучения предложения:

- формальный (конструктивный);
- семантический (смысловой);
- коммуникативный (функциональный).

2. Понятие структурной схемы

Структурная схема – это отвлеченный образ, состоящий из минимума компонентов, необходимых для создания предложения.

Два основных понимания структурной схемы:

- **Н.Ю. Шведова** обращается к формальному устройству предложения как предикативной единицы: **подлежащее и сказуемое**.
Грачи прилетели (N1 + Vf).
Они очутились в незнакомом месте (N1 + Vf).
- **Белошапкина В.А., Золотова Г.А. и др.** обращаются к смысловой организации предложения; учитывается и грамматическая, и смысловая достаточность.
Грачи прилетели (N1 + Vf).
Они очутились в незнакомом месте (N1 + Vf + L).

Выделяют два типа структурных схем:
минимальную и расширенную.

2. Понятие структурной схемы

В современном языкознании представляет набор минимальных структурных схем простого предложения.

Выделяют три блока структурных схем (учебник В.А. Белошапковой стр. 640 – 642):

1. Двухкомпонентные номинативные структурные схемы:

N1 + Vf *Наступила сессия.*

N1 + Cop + Adj1/5 *Ночь была тихая.*

N1 + Cop + N1/5 *Он стал студентом.*

N1 + Cop + N2.../Adv *Все были начеку.*

2. Понятие структурной схемы

2. Двухкомпонентные инфинитивные схемы:

Inf + V1	<i>Отмалчиваться не следует.</i>
Inf + Cop + Adj1/5	<i>Уговаривать его было излишне.</i>
Inf + Cop + N1/5	<i>Любить иных – тяжелый крест.</i>
Inf + Cop + N2.../Adv	<i>Идти дальше было невозможно.</i>
Inf + Cop + Inf	<i>Отказаться отвечать было проиграть.</i>

3. Однокомпонентные схемы:

Vf3s	<i>Смеркалось. Вечереет.</i>
Vf3pl	<i>Во время занятий не разговаривают.</i>
Inf	<i>Только детские книги читать.</i>
Cop + Adjfs	<i>Ночью будет холодно.</i>
Cop + Adjfpl	<i>Им были довольны.</i>
Cop + N2.../Adv	<i>От него были в восторге.</i>
(Cop) + N1	<i>Шепот. Робкое дыханье.</i>

3. Формальная организация предложения

Член предложения может быть определен как класс компонентов предложения (форм слов и сочетаний форм слов), характеризующихся следующими свойствами:

- одинаковой функцией в создании предикативного минимума предложения;
- одинаковой функцией в создании номинативного минимума предложения;
- одинаковыми синтаксическими функциями и семантическими отношениями с другими членами предложения.

Члены предложения, входящие в предикативный минимум определяются как **главные члены предложения – подлежащее и сказуемое**

3. Формальная организация предложения

Подлежащее - это основной центр предложения, предмет речи в широком смысле слова; может быть выражено любой частью речи.

Подлежащее выражается словосочетанием в следующих случаях:

- сложное наименование *Министерство высшего образования*;
- крылатые выражения *филькина грамота*;
- словосочетания с количественным значением *пара лошадей, большинство студентов, четыре угла*;
- числ., мест., прил. + сущ. с предл. ИЗ *каждый из нас*;
- *около, приблизительно* + количественно именное сочетание *около 10 человек*;
- детективные структуры *нечто странное*;
- сущ. в Им.п. + С + сущ. в Тв. п. *Иванов с Петровым*

3. Формальная организация предложения

Сказуемое - это главный член двусоставного предложения, обозначающий предикативный признак того предмета, который обозначен подлежащим; имеет разнообразные формы выражения.

Все сказуемые классифицируются по нескольким признакам:

- по морфологическому
(именное, глагольное, смешанное);
- по структурному
(простое, составное, сложное);
- по характеру связи
(согласованное, несогласованное);
- по наличию осложняющих элементов
(осложненное, неосложненное).

3. Формальная организация предложения

**Составное глагольное сказуемое –
вспомогательный глагол + инфинитив смыслового глагола.**

Вспомогательные глаголы:

- фазовые *начать, закончить;*
- глаголы с модальным значением *хотеть, мочь;*
- фразеологические сочетания *имею желание;*
- предикативные прилагательные *рад, обязан, должен.*

**Составное именное сказуемое –
глагол-связка в личной форме + именная часть.**

Виды связок:

- нулевая *Он инженер.*
- отвлеченная *Он был инженером.*
- полусвязная *Она казалась больной.*
- знаменательная *Кити возвратилась излеченная.*

**Сложное многочленное сказуемое –
составное именное + составное глагольное сказуемое.**

Он хотел стать настоящим журналистом.

3. Формальная организация предложения

Существует три класса
второстепенных членов предложения:

- **определение**
(согласованное, несогласованное);
- **дополнение**
(прямое и косвенное)
- **обстоятельство**
(времени, места, причины и т.д.).

Основания для классификации:
 - морфологическая характеристика,
 - синтаксические связи,
 - смысловые отношения.

3. Формальная организация предложения

Дополнение – это второстепенный член предложения, обозначающий предмет, на который переходит действие или распространяется признак другого предмета. Основной признак - объектное значение.

Он написал письмо (прямое), Мы поговорили о погоде (косвенное).

Определение – это второстепенный член предложения, выражающий признак предмета (всегда является присубстантивным).

Веселая игра (согласованное определение),

Цветы яблони, совет отдохнуть (несогласованное определение).

Обстоятельство - это второстепенный член предложения, обозначающий признак действия, передает процессуальный предикативный признак сказуемого.

Приехал летом (времени), жить в лесу (места), пропустил по болезни (причины), вызвал для объяснения (цели), вернусь в случае необходимости (условия), пришел несмотря на погоду (уступки), идет тяжело дыша (образа действия).

3. Формальная организация предложения

Трудные случаи:

1. Предложения тождества и оценки

Потребность упрощать – наша детская болезнь.

2. Субъектный и объектный инфинитив

Он велел ему прийти (инфинитив – дополнение).

Я могу сказать (инфинитив – смысловой глагол в сказуемом).

3. Приложение – особый вид определения

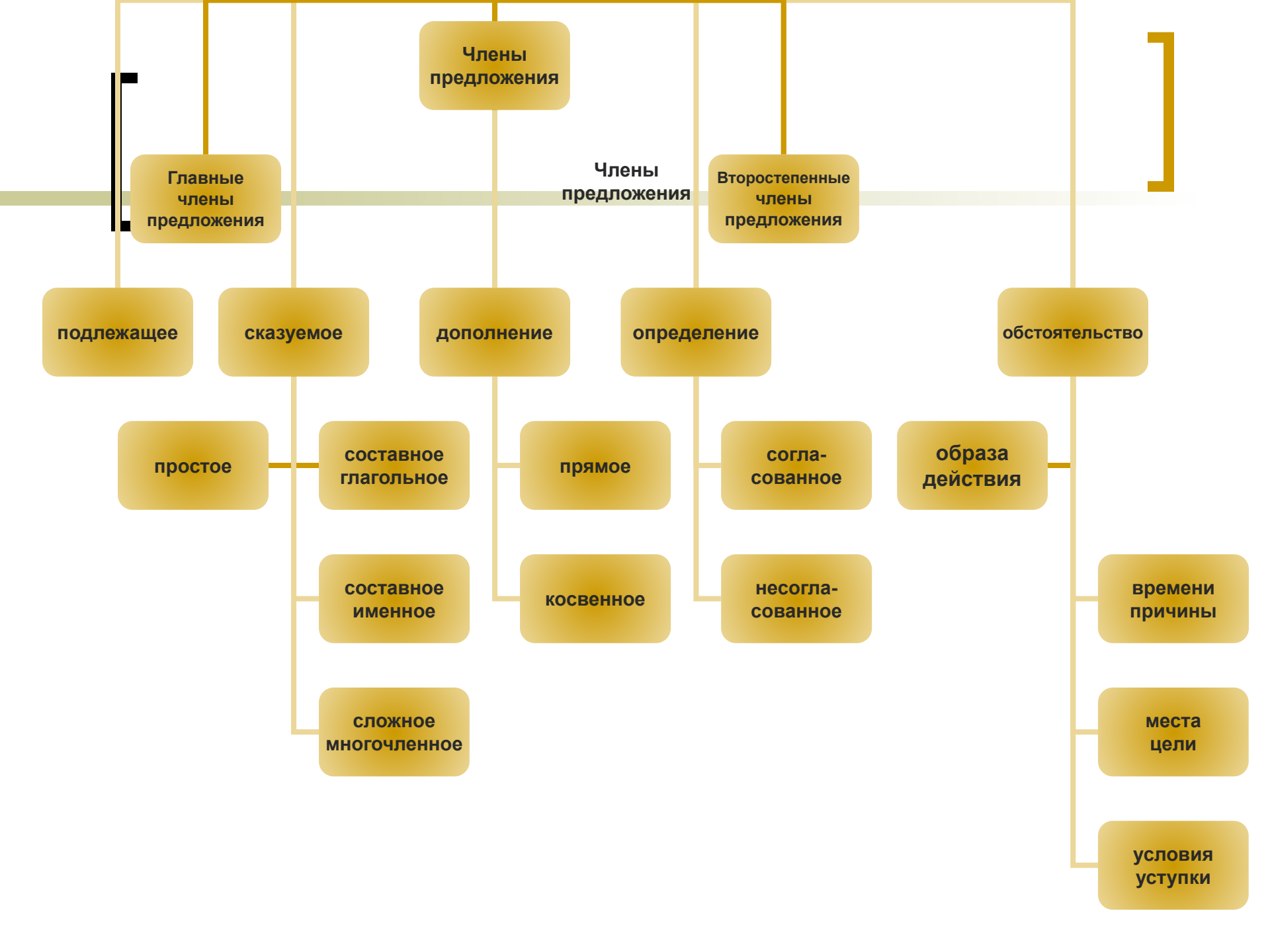
Специалист, инженер, имеет высшее техническое образование.

4. Второстепенные члены предложения:

запах цветов (дополнение) – *сорт цветов* (определение);

выходить в море (обстоятельство) – *волны в море* (определение);

идти к морю (обстоятельство) – *подойти к нему* (дополнение).



3. Формальная организация предложения

Разберите по членам предложения:

1. Хозяин велел подать пуншу и уговорил меня попробовать этот чудесный напиток.

2. На ее смуглом матовом лице замерла надменность царицы, а в подернутых какой-то тенью глазах сверкало сознание неотразимости ее красоты и презрение ко всему, что не она сама.

3. Все присутствующие начинают казаться выступающему какой-то гидрой с тысячью головами.

[4. Интонация]

Интонация характеризуется:

- ударением;
- мелодикой тона;
- темпом речи;
- тембром.

Ударение может быть:

- словесным;
- фразовым;
- логическим.

P.S.: Логическое ударение всегда поглощает фразовое.

[4. Интонация]

Мелодика тона – это повышение или понижение интонации в процессе произнесения предложения (восходящая, смешанная, нисходящая).

Дикция – это произношение, подразумевающее отчетливое произнесение слов и слогов в речи, а также при чтении или пении.

Типология предложений

- По соотнесенности компонентов мысли предложения делятся на **утвердительные и отрицательные**
Мою статью напечатали в газете «Томский вестник».
Студент не сдал творческую работу вовремя.
- По цели высказывания предложения делятся на **повествовательные, вопросительные и побудительные**
А что ты делал в моем саду?
Мой друг, отчизне посвятим души прекрасные порывы!

Типология предложений

- По степени эмоциональной окрашенности предложения могут быть **восклицательными** и **невосклицательными**
О, пощади его! ... стой! – воскликнул он.
- По возможности выделения отдельных членов предложения – **членимые** и **нечленимые**.
Так точно, - тихо произнес комендант. Да ну же, ну!
- По наличию осложняющих компонентов – **осложненные** и **неосложненные**.
Шел клочьями снег и уже засыпал дорогу, и крышу сарая....
Как пишут в газетах, времена изменились.

Типология предложений

Классификация предложений по структуре:

- по количеству предикативных единиц – **простые и сложные.**
Утро было свежее и прекрасное.
Мальчик всматривался в незнакомые места, а ненавистная брочка бежала мимо.
- по наличию одного или двух главных членов предложения – **односоставные и двусоставные.**
Донецкая дорога. Невеселая станция, одиноко белеющая в степи...
Всегдашние занятия Троекурова состояли в разъездах...

Типология предложений

- по наличию или отсутствию второстепенных членов различаются предложения **распространенные и нераспространенные.**
Прошло несколько лет.
Между тем солнце поднялось довольно высоко.
- с точки зрения реализации структурной схемы, следует говорить о **полных и неполных предложениях.**
Они смотрели друг на друга: Райский – с холодным любопытством, она – с дерзким торжеством, сверкая смеющимися глазами.