

ПРАВИЛА ИГРЫ И ПРАВИЛА СУДЕЙСТВА В БАСКЕТБОЛЕ

ВЫПОЛНИЛА СТУДЕНТКА ГРУППЫ К 01-20

ЕРМОЛАЕВА АЛЕНА

Команда и запасные игроки.

В баскетболе каждому игроку отводится определенная роль:

- Плеймейкер или разыгрывающий защитник. Это первый номер команды (мозг). Он должен хорошо владеть мячом, а развивать высокую скорость.
- Атакующий защитник (второй номер). Игрок, умеющий высоко подпрыгивать. Должен легко прорывать защиту команды-соперника.
- Центровой, основной играющий, должен быть атлетического телосложения. Он играет под кольцом и борется за подбор.
- Легкий форвард, главной задачей которого является набор очков
- Тяжелый форвард. Его задача – контроль мяча.
- Скамейка запасных



В состав каждой команды входят 5 основных и 5-7 (на крупных турнирах) постоянных запасных игроков, которые могут вступать в игру только после остановки игры и свистка судьи.

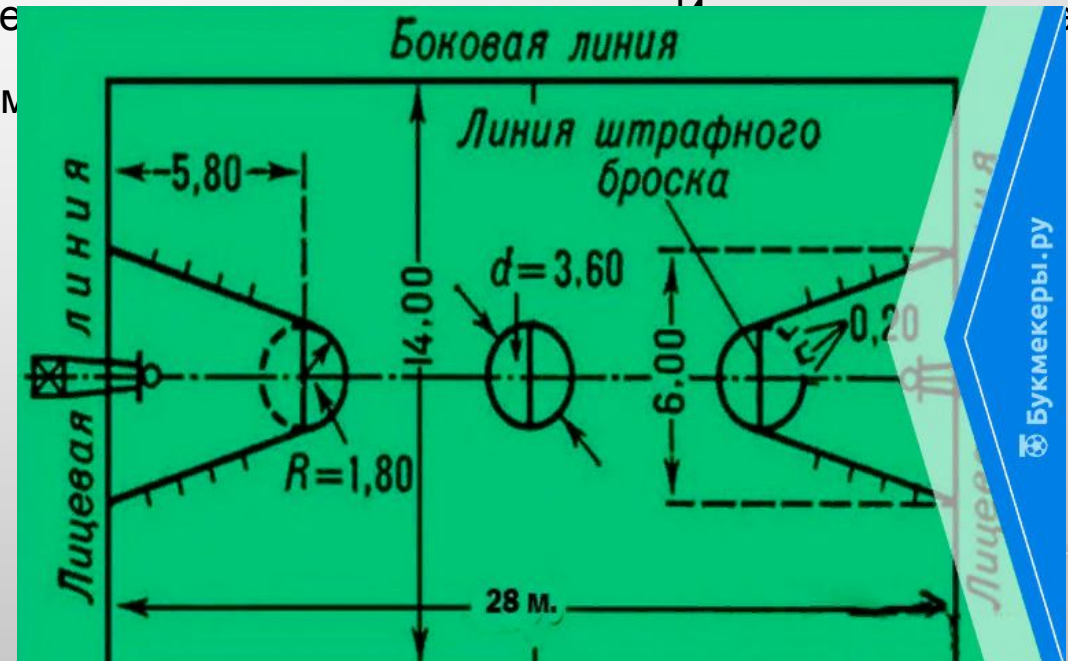
Если команда, владеющая мячом, имеет право на замену при каждой остановке игры, то команда, не владеющая мячом, имеет право на замену только в случае отскока мяча и тайм-аута или когда команда, владеющая мячом, делает замену.

Прежде чем достигнуть высокого уровня, нужно пройти следующие основные этапы становления в баскетболе:

- Новичок. Начало баскетбольного пути. Тренировки (уроки) проходят смешано между мужчинами и женщинами. Минимальное взаимодействие между игроками. Проводится общая разминка с игровыми упражнениями. Происходит оттачивание умений и навыков.
- Любитель. Полупрофессиональные разминки, отработка основных навыков. Такие спортсмены уже хорошо оценивают игровую ситуацию.
- Профессионал. Для такого спортсмена по баскетболу свойственны: отличное владение мячом, меткие трехочковые броски, резкие и точные пасы. Он знает каждое правило, беспрекословно выполняет команды тренера. Самостоятельно отрабатывает технические элементы баскетбола.

РАЗМЕТКА ПЛОЩАДКИ ПО БАСКЕТБОЛУ ДОЛЖНА СООТВЕТСТВОВАТЬ ТАКИМ СТАНДАРТАМ:

- Ограничивающие линии. Определяют размеры поля, нанесенные по периметру. Лицевые – те, которые находятся за кольцами. Боковые – по бокам.
- Центральная. Разделяет поле на две равных зоны.
- Центр. Это круг, который находится в середине поля, его диаметр 3,6 м. Именно в этом месте происходит розыгрыш мяча.
- Линии 3-х очков. Это замкнутые плоские кривые, расположенные на расстоянии 2,99 м.
- Штрафная линия. Находится непосредственно перед щитами.



The image features a light gray gradient background with several realistic water droplets of various sizes scattered in the corners. The droplets have highlights and shadows, giving them a three-dimensional appearance. The text 'ПРАВИЛА ИГРЫ' is centered in the middle of the page.

ПРАВИЛА ИГРЫ

ТАЙМ-АУТ

Каждая команда имеет право на 2 тайм-аута в каждом тайме и на 1 тайм-аут в дополнительное время. Тренеры обычно используют тайм-аут для того, чтобы дать игрокам тактические наставления и сделать замену.



ОЦЕНКИ

Бросок мяча в корзину засчитывается в том случае, если мяч падает через кольцо и сетку сверху вниз. За каждый успешный бросок, осуществленный в процессе игры, бросок со средней или близкой дистанции (ближе трёхочковой линии), команда получает 2 очка. За удачный бросок из-за трёхочковой линии (с расстояния более 6 метров 75 см (7,24м в НБА)), команда получает 3 очка, за каждый удачный штрафной бросок – 1 очко.



СУДЬИ И ИХ ОБЯЗАННОСТИ

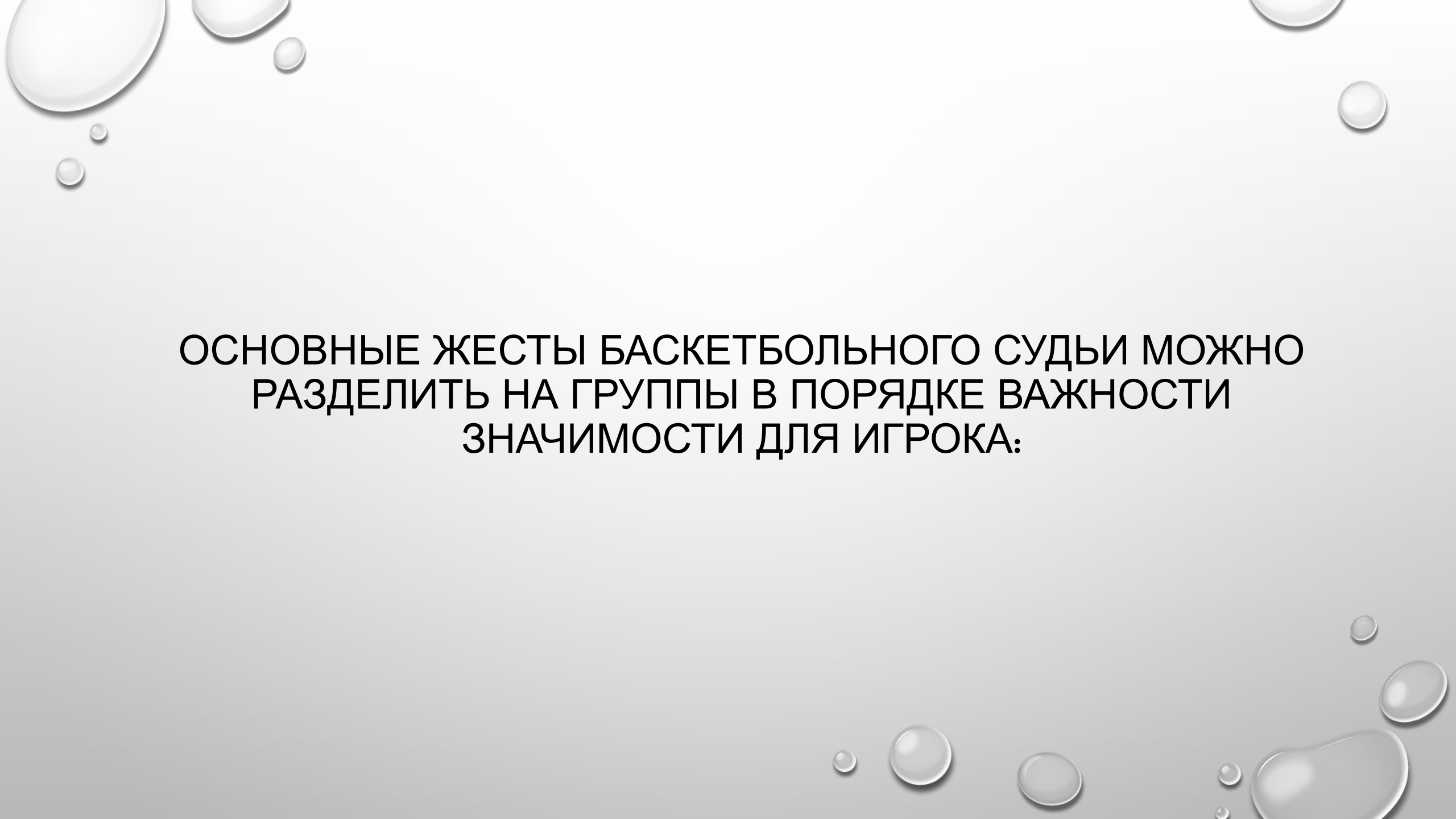
Матчи в баскетболе обслуживает судейская бригада. В состав бригады входят опытные обладающие четкими знаниями правил судейства и имеющие многолетний опыт. Судьи руководствуются не только постулатами прописанных правил. Судья обязан придерживаться здравого смысла в оценке ситуации, учитывая настрой и отношения к игре командами.

Не правильно судить профессионалов и новичков одинаково. Новички в игре часто допускают множество технических ошибок. Только лишь фиксация всех таких ошибок сильно затормозит всю игру. Фундаментальные принципы в вынесении решения о нарушении правил — это основа построения целостной игры.

Рефери не должен делать без явной необходимости паузы в игре. Любая агрессия и грубость на площадке должны немедленно пресекаться, но не стоит наказывать фолом игрока за непредумышленный контакт, тем более, если он не дает никакого преимущества в конкретной игровой ситуации. От действий и умения рефери зависит целостность и непосредственный ход игры.

В состав судейской бригады, обслуживающий баскетбольный на профессиональном уровне матч должны входить:

- Главный судья и судьи площадки
- Секретарь и его помощник
- Секундометрист
- Оператор времени для броска

The background features a light gray gradient with several realistic water droplets of various sizes scattered in the corners. The droplets have highlights and shadows, giving them a three-dimensional appearance.

ОСНОВНЫЕ ЖЕСТЫ БАСКЕТБОЛЬНОГО СУДЬИ МОЖНО
РАЗДЕЛИТЬ НА ГРУППЫ В ПОРЯДКЕ ВАЖНОСТИ
ЗНАЧИМОСТИ ДЛЯ ИГРОКА:

ОФИЦИАЛЬНЫЕ ЖЕСТЫ СУДЕЙ В БАСКЕТБОЛЕ, СВЯЗАННЫЕ С НАРУШЕНИЯМИ

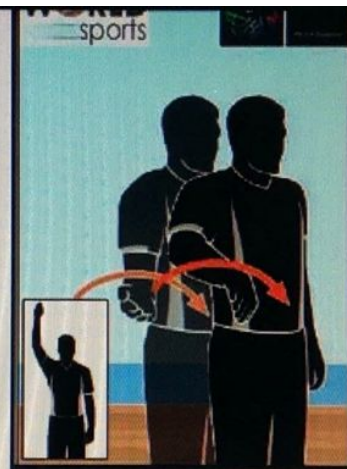




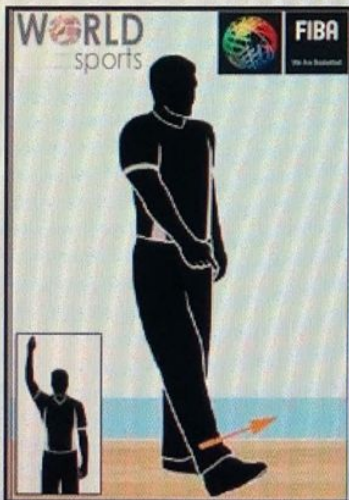
Вращение кулаками - пробежка



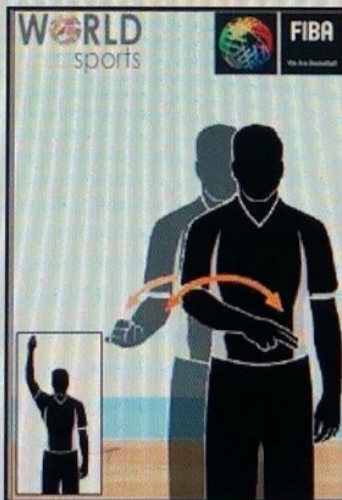
Движение ладонями обеих рук вверх-вниз - двойное ведение



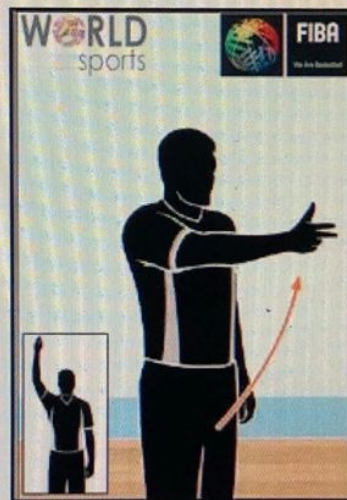
Полувращение ладонью - пронос мяча



Указание пальцем на стопу - умышленная игра ногой

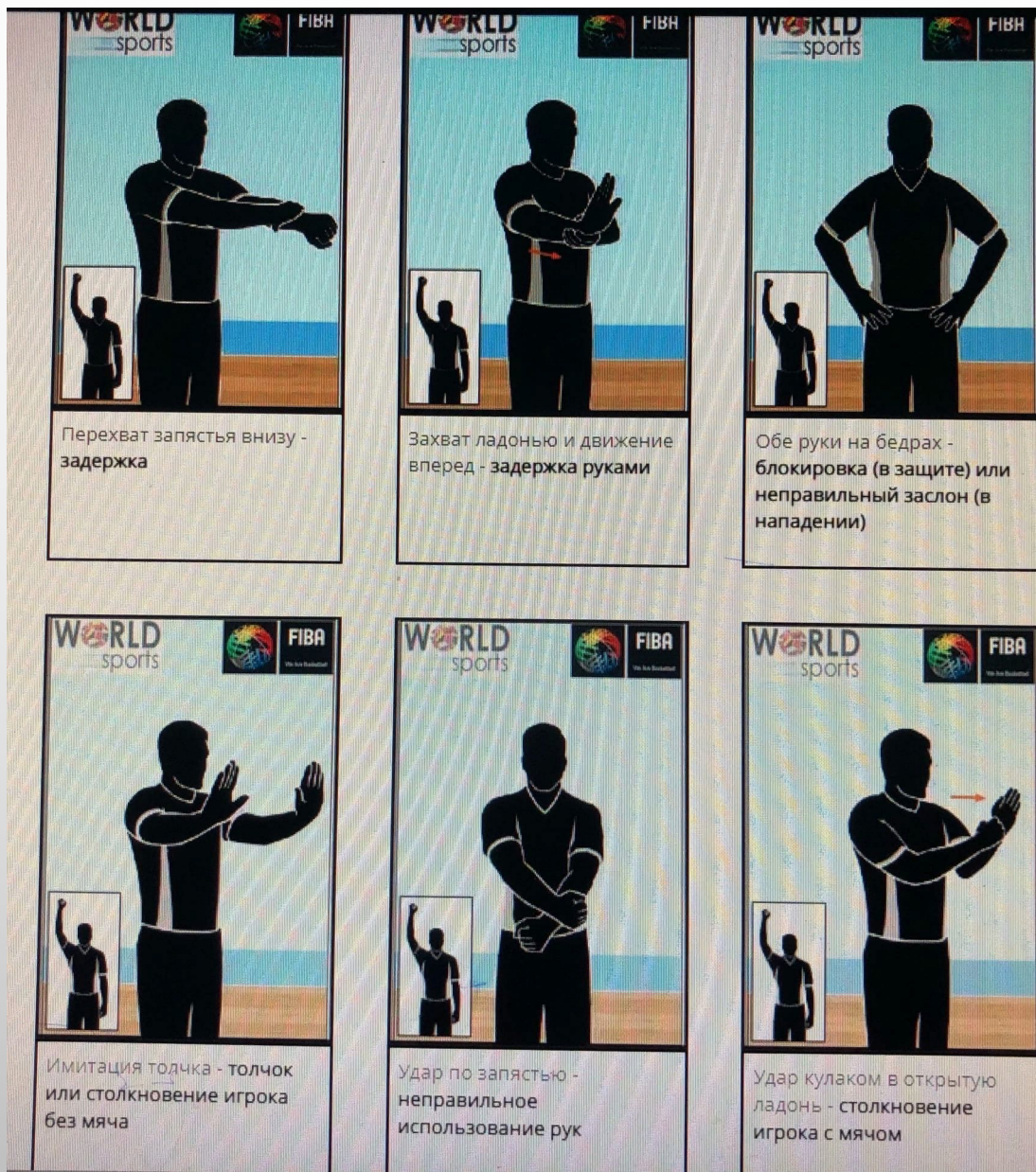


Маховое движение руки впереди, с двумя пальцами - мяч, возвращенный в тыловую зону



Маховое движение снизу вверх вытянутой рукой с 3-мя пальцами - 3 секунды

ОФИЦИАЛЬНЫЕ ЖЕСТЫ СУДЕЙ В БАСКЕТБОЛЕ, СВЯЗАННЫЕ С ТИПАМИ ФОЛОВ





Удар кистью по другому предплечью - **не** правильный контакт в руку



Движение локтем в сторону - **черезмерное** размахивание локтем



Пальцы одной руки сжаты в кулак с последующим указанием количества штрафных бросков - **фол** в процессе броска



Пальцы одной руки сжаты в кулак с последующим указанием на пол - **фол** не в процессе броска

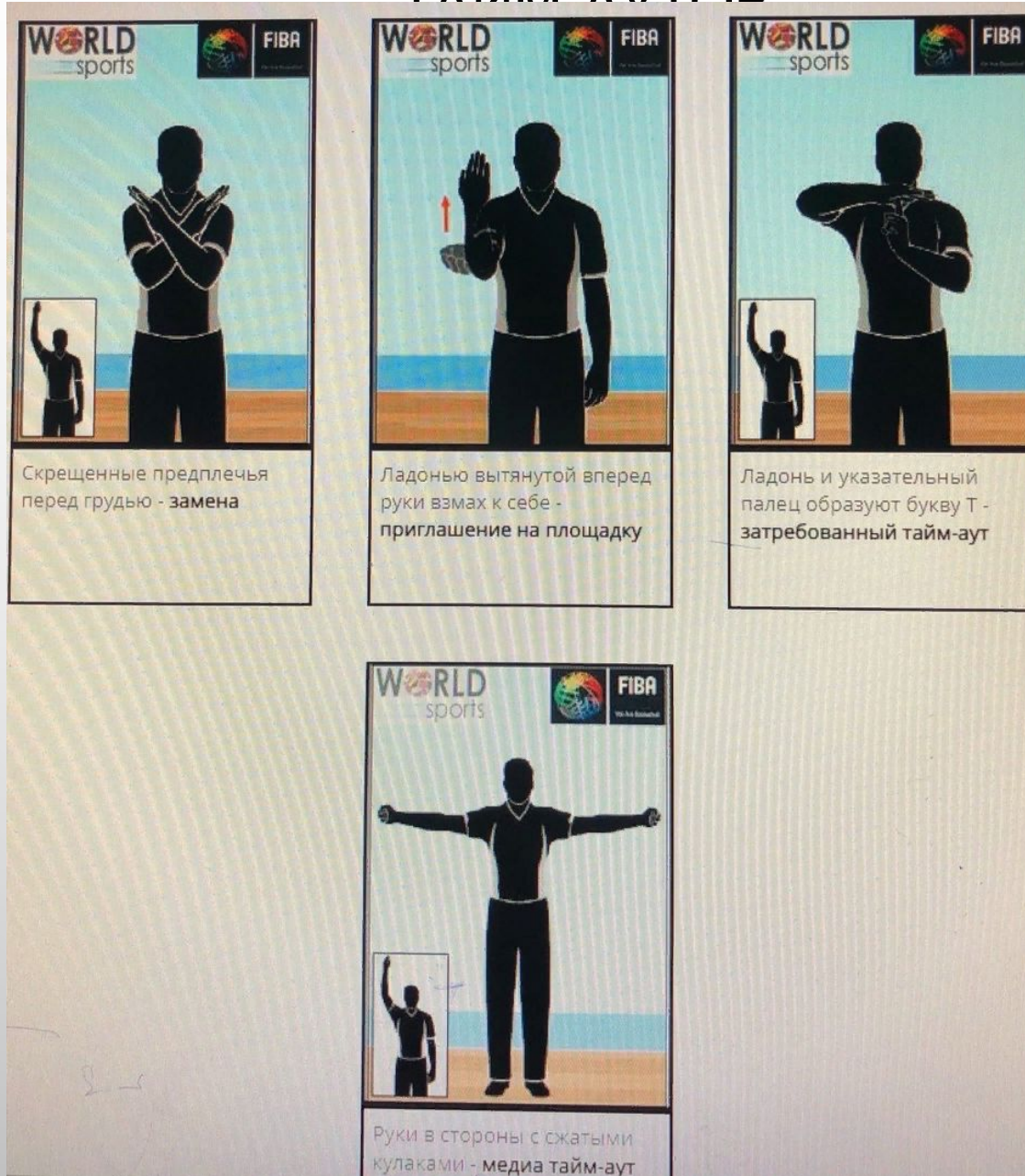


Имитация контакта с головой - **удар** по голове



Указание кулаком в направлении корзины провинившейся команды - **фол** команде контролирующей мяч

ОФИЦИАЛЬНЫЕ ЖЕСТЫ СУДЕЙ В БАСКЕТБОЛЕ, ЖЕСТЫ ЗАМЕН И ТАЙМ-АУТОВ



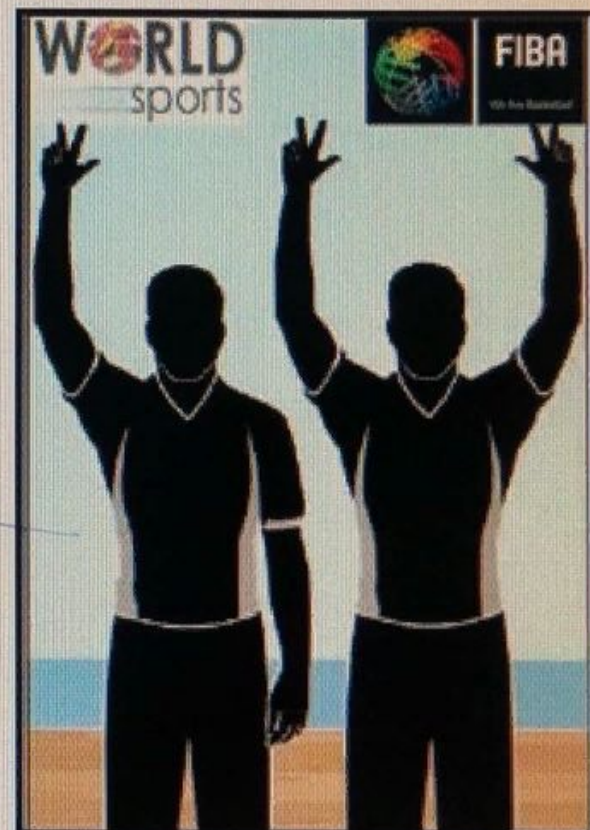
Официальные жесты судей в баскетболе, жесты набора очков



Поднятая рука один палец
поднять, кисть опустить
вниз - 1 очко

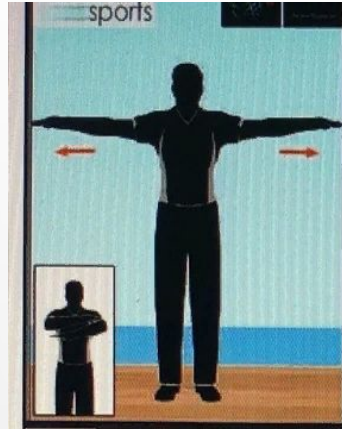


Поднятая рука два пальца
поднять, кисть опустить
вниз - 2 очка

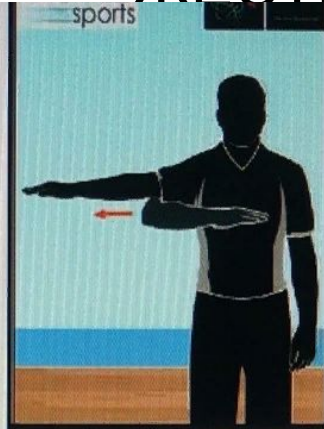


Поднятая рука три пальца
(попытка броска) или
подняты обе руки с тремя
пальцами (удачный бросок)
- 3 очка

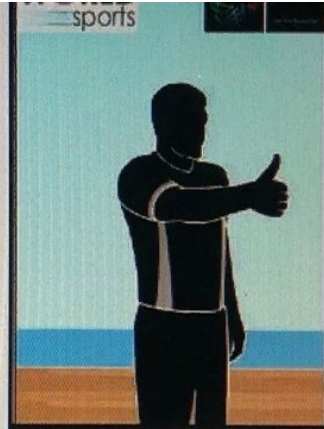
ОФИЦИАЛЬНЫЕ ЖЕСТЫ СУДЕЙ В БАСКЕТБОЛЕ, ИНФОРМАТИВНЫЕ ЖЕСТЫ



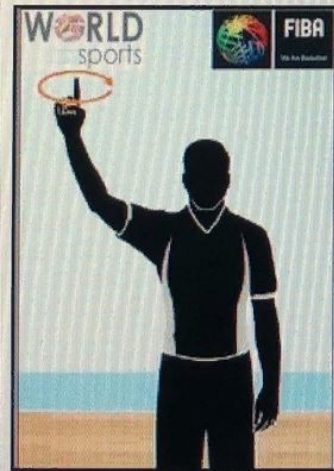
Однократное сведение и разведение рук перед грудью - отмена попадания или игрового действия



Отсчитывание движением руки с открытой ладонью - видимый отсчет



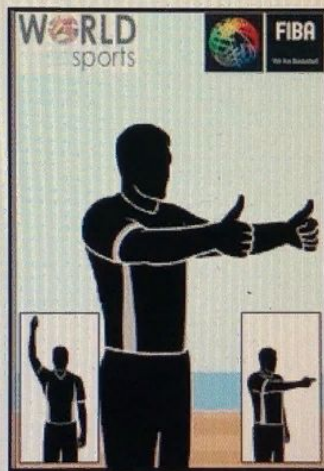
Большой палец вверх - взаимодействие



Вращение кистью над головой, с вытянутым указательным пальцем - сброс показаний на устройстве подсчета

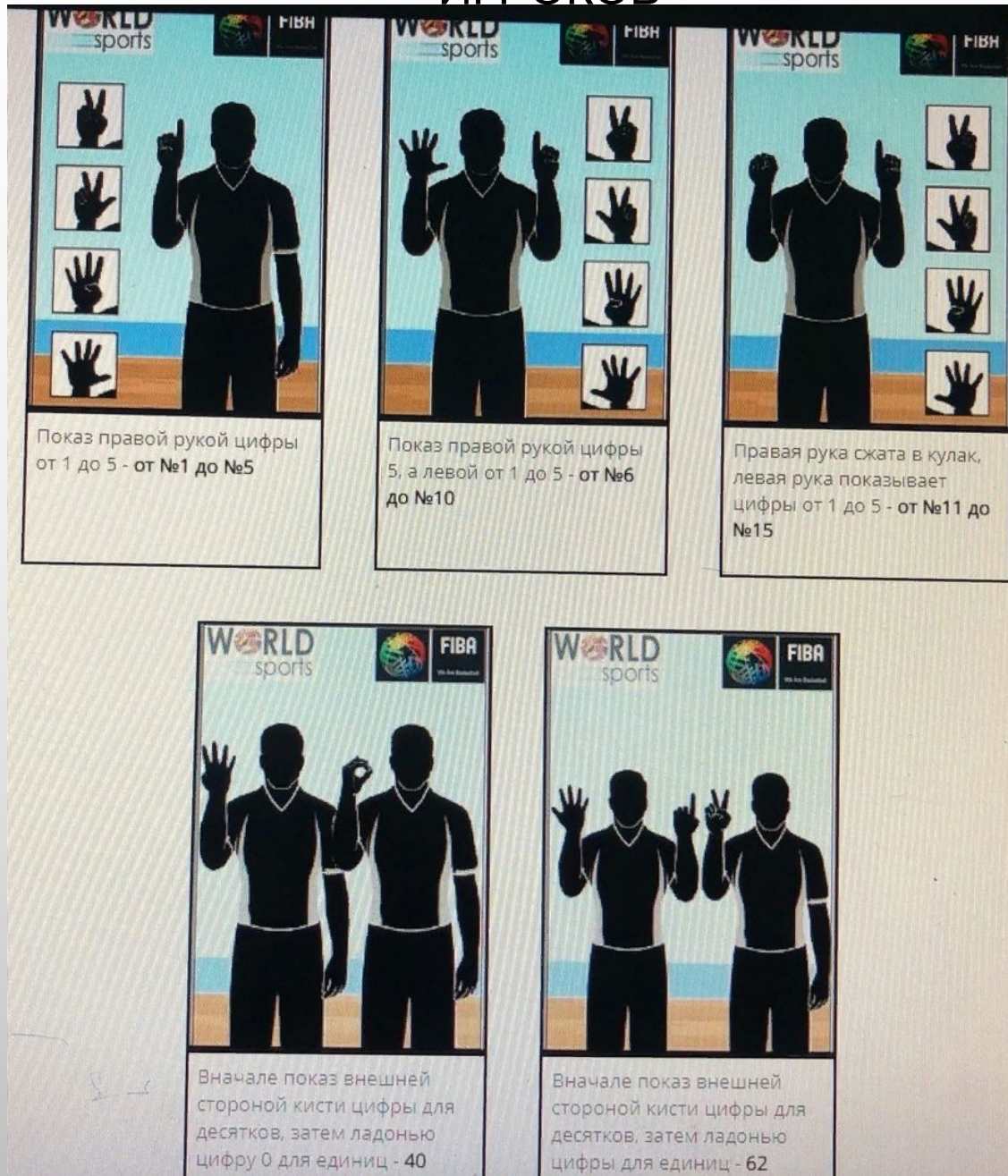


Рука с указательным пальцем вытянута параллельно боковой линии - направление вбрасывания и/или аута



Поднятые вверх большие пальцы обеих рук с последующим указанием направления - ситуация спорного мяча или броска

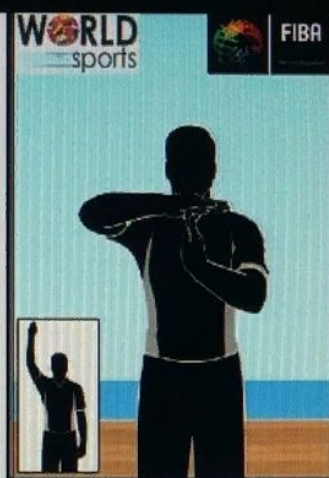
ОФИЦИАЛЬНЫЕ ЖЕСТЫ СУДЕЙ В БАСКЕТБОЛЕ, ЖЕСТЫ ДЛЯ НУМЕРАЦИИ ИГРОКОВ



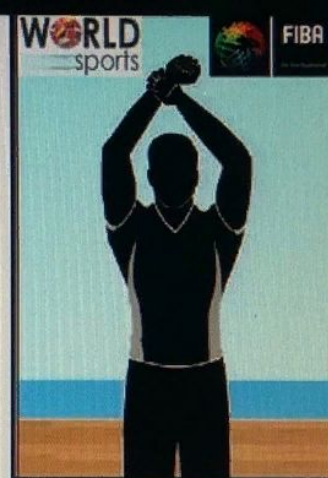
ОФИЦИАЛЬНЫЕ ЖЕСТЫ СУДЕИ В БАСКЕТБОЛЕ, ОСОБЫЕ ФОЛЫ



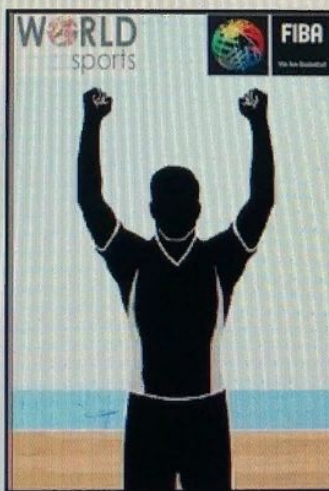
Движение скрещенными руками с кулаками над головой - **обойдний фол**



Ладони образуют букву Т - **технический фол**

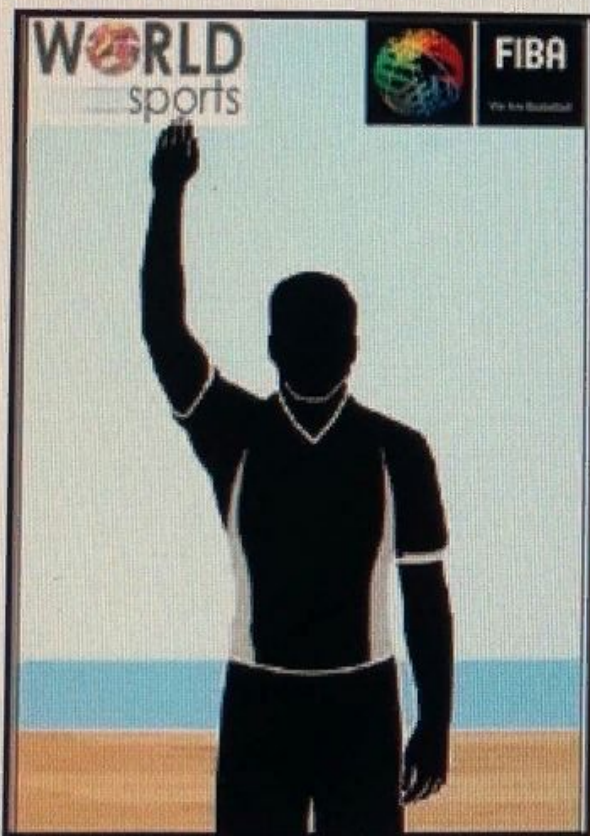


Перехват запястья с жатым кулаком наверху - **неспортивный фол**



Обе руки вверх с жатыми кулаками - **дисквалифицирующий фол**

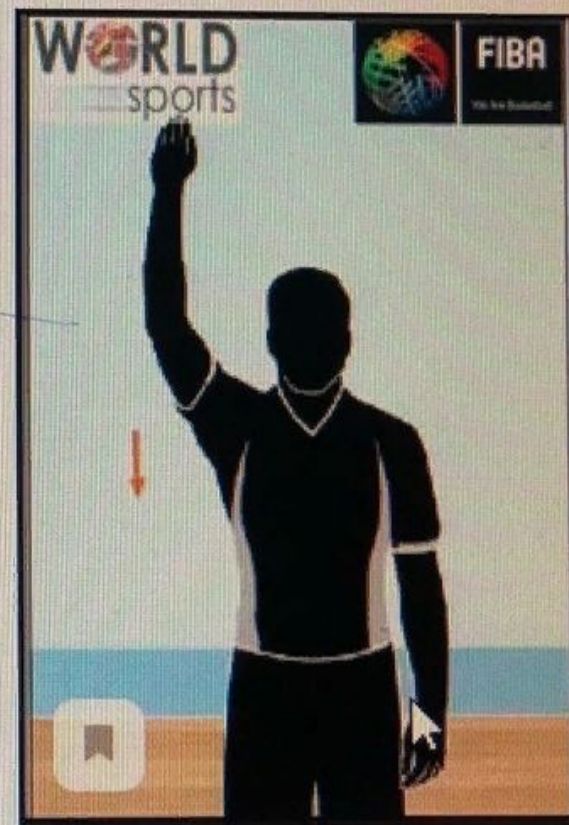
Официальные жесты судей в баскетболе, связанные с игровыми часами



Открытая ладонь вверх -
остановка часов



Один кулак над головой -
остановка часов при фоле



Рубящее движение рукой
вниз - включение часов.