



К у л ь т у р а

э п о х и

С р е д н и х

в е к о в .

Падение Рима.

- Начиная с V века Западная Римская империя постоянно испытывает вторжения варваров.
- В 455 г. вандалы напали на Рим и полностью его разграбили, а в 476 г. последний римский император Ромул Августул был низложен.
- Этот год стал концом Древнего мира и началом средневековья.

Хронология культуры эпохи Средних веков.



- Дороманское искусство.
- «Каролингское Возрождение».
- Романская культура.
- Готика.

Дороманское

ИСКУССТВО

(VI-X вв.)

- *Искусство Западной Европы началось с примитивных форм.*
- *Варварские народы не могли принять античные традиции, тк. были враждебны к Риму и имели более низкий уровень художественной культуры.*
- *И хотя античные традиции не угасли сразу, их влияние в Европе было незначительным.*

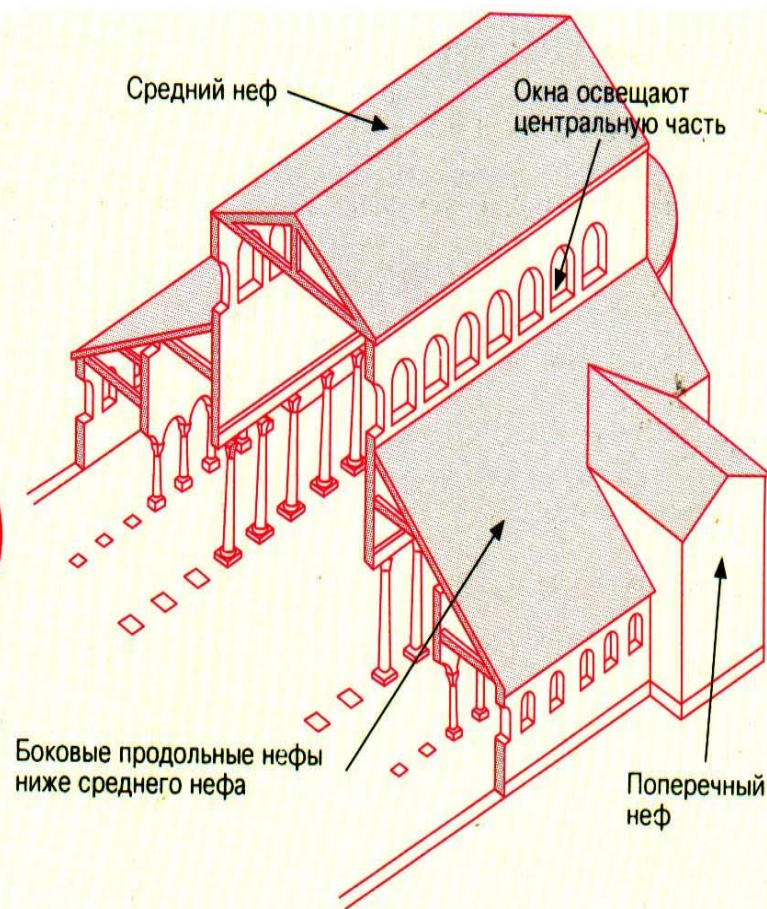
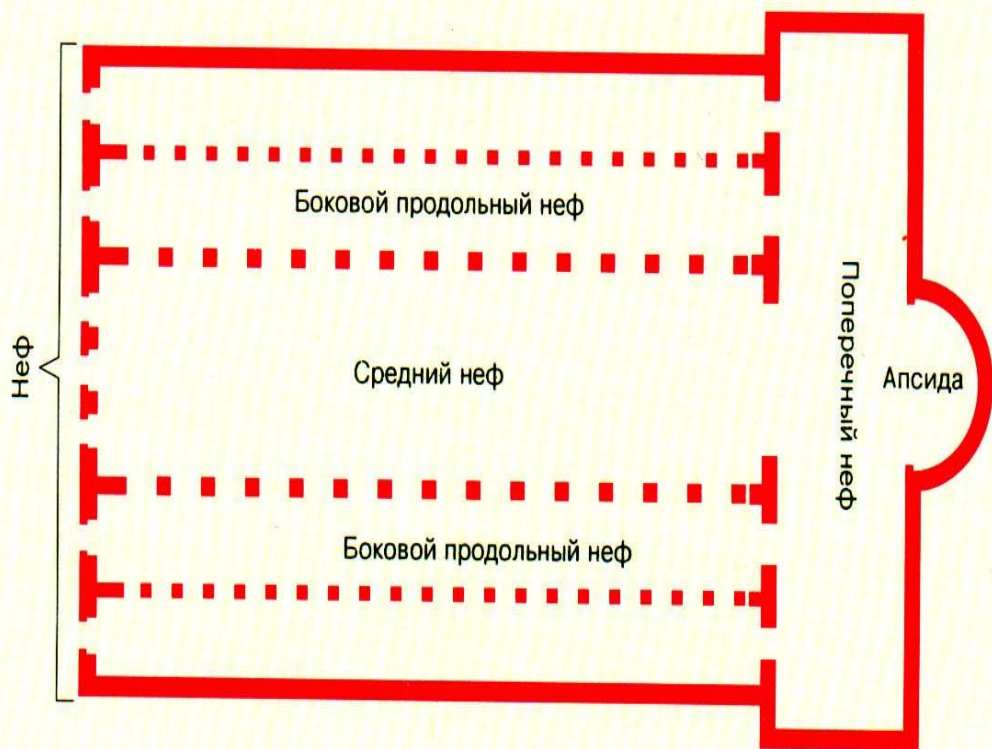
Архитектура.



- *Начинается с упрощенных форм. Влияние античной архитектуры несомненно.*
- *Гробница остготского короля Теодориха в Равенне внешне напоминает постройки римлян.*
- *Мы видим центрическое двухэтажное здание, в первом ярусе десятиугольное и круглое во втором.*
- *Но римская конструкция купола остготам была недоступна в силу примитивности строительной технологии.*
- *Зодчий применил необычное перекрытие – выдолбленный наподобие купола камень.*

- Христианизация Европы вызывает активное строительство церквей по типу базилики.
- Базилика - вытянутое прямоугольное здание, разделенное внутри колоннадой на 3-5 частей (нефы). Вход находился на западной стороне.

План базилики с трансептом (указан стрелками)



Базилика в Равенне.



- Верхняя часть стен имела окна - витражи.
- Средний неф на восточной стороне заканчивался апсидой с алтарем, куда допускались только священнослужители.
- Поперечный неф делил здание на две части, выступая за пределы здания, и придавал зданию форму латинского креста - символа христианской веры.

Церковь дороманского периода.

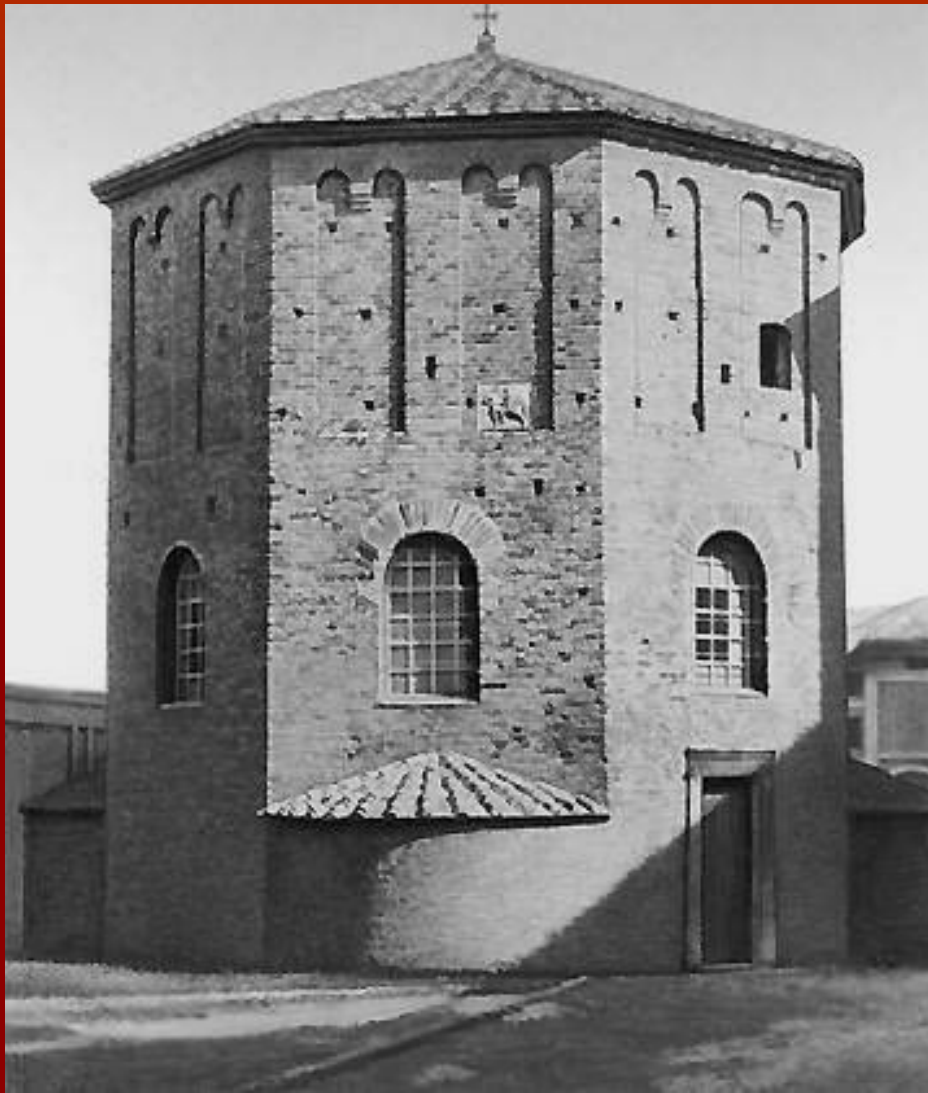


- При Меровингах в церквях ввели захоронение святых, для чего дополнили к зданию подземную часть - крипту.

- Так же возле церкви ставили башни-колокольни, которые со временем слились со зданием, оформив западный конец базилики.

- И, наконец, к церкви достраивалась или строилась отдельно рядом крещальня (баптистерия).

Баптистерия в Равенне.



- Как правило, крещальня строилась отдельно.
- Была круглой или многогранной, завершалась куполом.

Роспись базилики (фрески).

- Особенности архитектуры базилики не позволяли охватить всю роспись единым взглядом.
- В центральном неф е над колоннадой располагали сюжеты по тексту Священного писания.
- Главная роспись в апсиде - изображение Христа, реже Богоматери.
- На арке перед апсидой изображались ангелы, апостолы, аллегорические фигуры.
- Канон религиозной живописи еще не был установлен.



Фрески мавзолея
Галлы Плацидии
(V век).



Прикладное искусство.

- Предметы прикладного искусства – ларцы, чаши, кубки, пряжки, ожерелья, оклады книг и т.п. представлены наиболее полно.
- Серебряные и золотые изделия украшались вставками из эмали, цветного стекла, драгоценными камнями.
- Металлические изделия украшались сверху тонкими серебряными и золотыми нитями, зернью, перегородчатой эмалью, которые создавали причудливый узор.
- Предметы были как светского, так и религиозного характера.



Гребень с
резьбой на
тему
распятия.



Драгоценный
крест X века
(интересна
здесь вставка
античной
камей в центр
креста).



*Распятие
(дерево)
X век.*



*Статуя мадонны
(позолоченное
дерево с
драгоценными
камнями).*

Рукописи Средневековья.

- Книги играли огромное значение в христианском искусстве.
- Библия для верующих была заветом Христа, поэтому все рукописи богато украшались причудливым орнаментом, живописными вставками в текст или иллюстрациями на отдельных страницах.
- Буквы писались простым шрифтом.
- Заглавная буква была важным декоративным элементом, и занимала значительную часть страницы (стилизованного изображения растения, птицы, рыбы или животного на темы библейских текстов).



DIXIT
terra
est terra
sua. fa

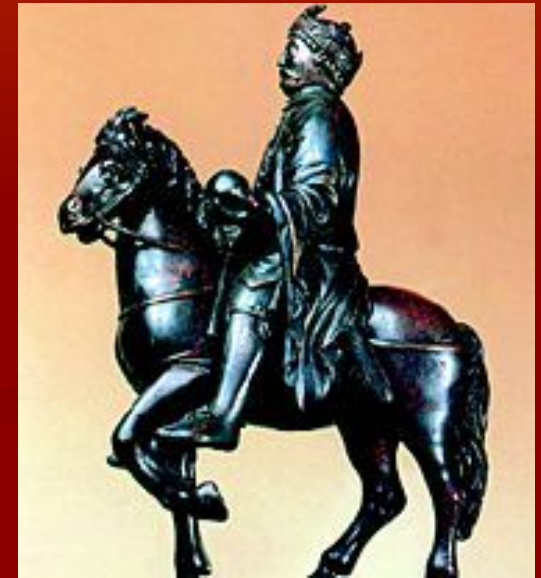
Минускульное
письмо
Каролингов
(единообразный
упрощенный
шрифт для
доступного
чтения).

Книжные миниатюры:
«Четыре евангелиста»
и «Евангелист Лука».



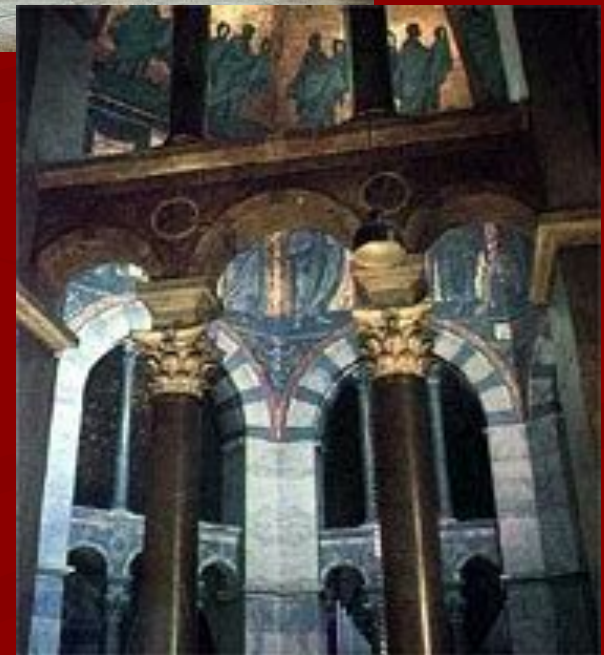
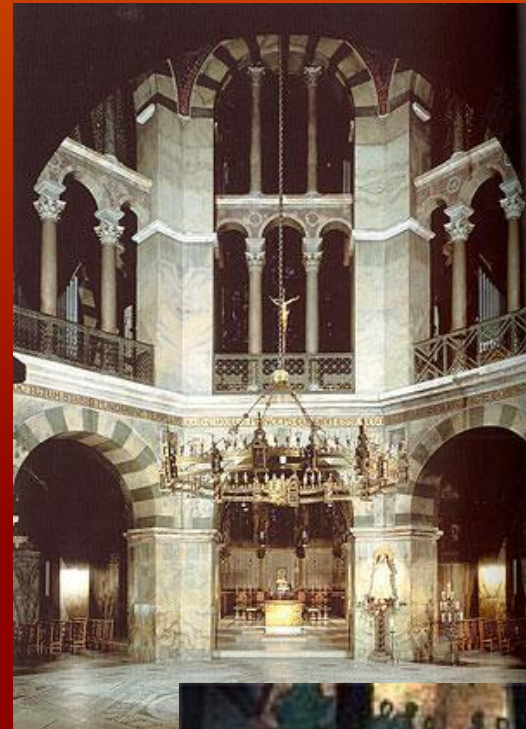
«Каролингское Возрождение».

- Деятельность Карла Великого, короля франков и императора Священной Римской империи привело к укреплению рубежей Европы от агрессии арабов и способствовала культурному возрождению.
- Культура этого периода была ориентирована на античную римскую культуру при сохранении влияния христианской церкви.
- Три направления развития искусства: храмовое строительство, монастырское строительство и создание книг.
- Подражание античным образцам особенно проявилось в архитектуре.



Храмовое строительство.

- Пример подражания античным образцам - капелла в Аахене (части дворцового комплекса в императорской резиденции).
- Капелла представляла собой центрическое сооружение, в основании которого лежал восьмиугольник с высокой средней частью.
- Для ее отделки из равеннского дворца Теодориха Великого были вывезены колонны и облицовочные материалы.
- Некогда капелла славилась как одно из самых красивейших зданий этой эпохи.



Монастырское строительство.

- Монастыри IX в. Представляли собой целые поселки с храмом, домом настоятеля, школой, госпиталем, хозяйственными постройками, кладбищем.
- Их планировка имела регулярный характер.
- Центром монастыря был храм-базилика, имеющая апсиды с двух сторон.
- Огромное внимание уделялось живописи. По словам Карла Великого «живопись допустима в церквах для того, чтобы неграмотный мог прочитать на стенах то, что он не может узнать из книг».



Просветительская деятельность Карла Великого.

- Карл несомненно был выдающейся личностью и понимал значение просвещения.
- Сам Карл был неграмотен, но поддержал образование школ для детей вельмож, где обучали грамоте и математике, поэзии, риторике, диалектике, астрономии.
- Созданию книг придавалось большое значение. С этой целью было создано несколько крупных центров изготовления манускриптов в Реймсе, Туре и т.д.

Романская культура.

- X в. в Европе был веком войн, разрухи, голода и эпидемий.
- Культурная жизнь замерла.
- В Европе постепенно складывался феодализм, появилось рыцарское сословие.
- Постоянные распри рыцарей на фоне войн периода феодальной раздробленности привели к строительству замков (укрепленной крепости и жилища феодала).
- Горда и монастыри также имели характер крепости.
- Основное назначение крепости не требовало комфорта и красоты, поэтому долгие годы развивалось в основном прикладное искусство (стены помещений украшали шпалеры, они же их и утепляли), росписи встречались лишь в капеллах, а скульптура служила для украшения надгробий.

План замка





*Замок
Честоу в
Уэльсе.*



*Графский
замок в
Генте.*

Замок Алькасар в Сеговии.



Замок Ватбург.

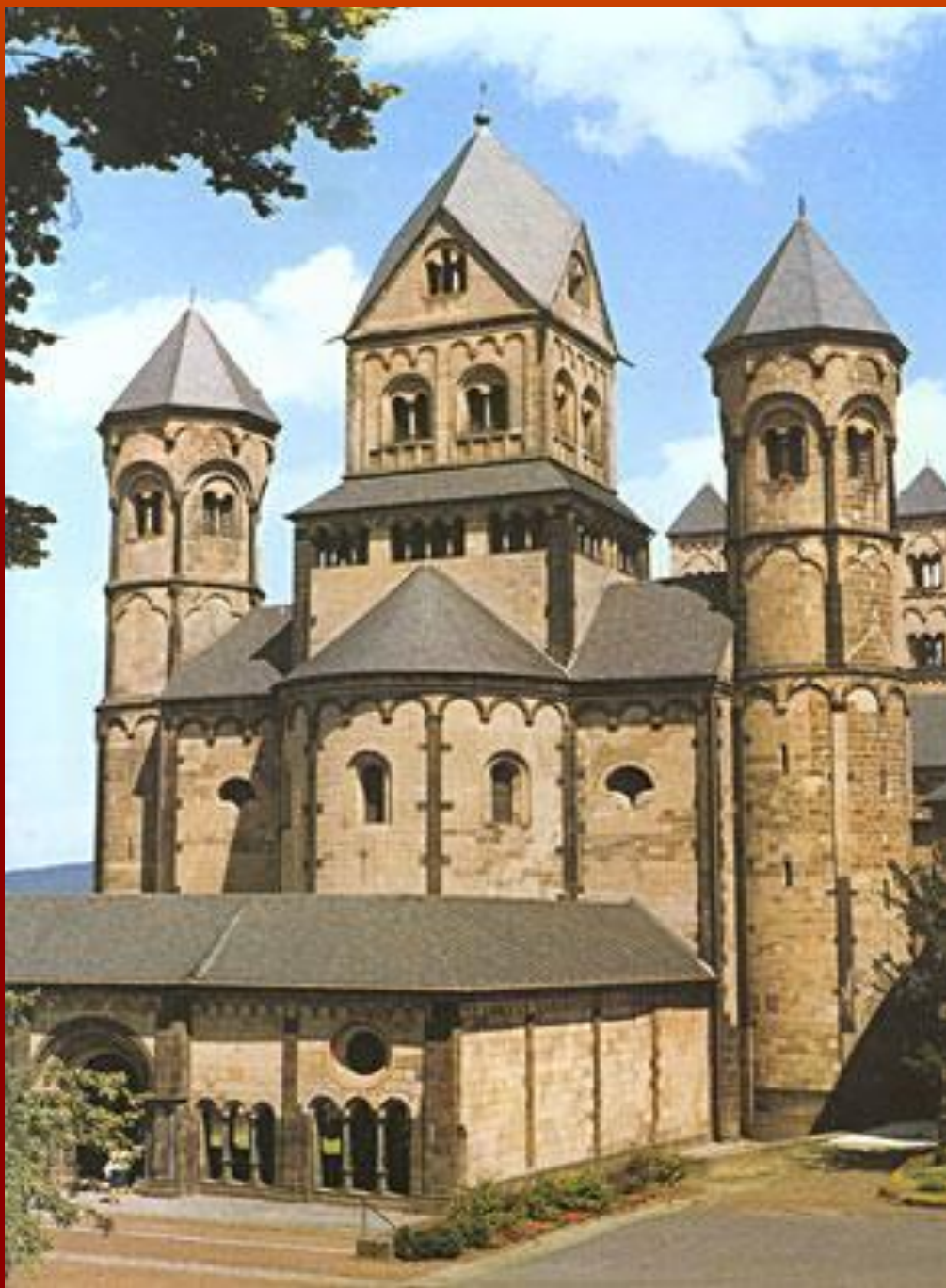


Шпалера (гобелен) – вытканый вручную ковер-картина.



Романские храмы.

- Городские соборы строились с расчетом вместить в него все население города.
- Зодчие должны были решить три проблемы: сохранить план базилики, решить проблему каменного перекрытия и соотнести объем храма с небольшим пространством.
- Зодчие решили проблему, введя крестовые своды нефов, что позволило увеличить объем храма внутри.
- Но крестовые своды увеличили нагрузку на опоры, что привело к появлению толстых стен с небольшим количеством узких проемов и массивных столбов центрального нефа.
- Основу перекрытий романских храмов составила полициркулярная арка, которая повторялась в нефах, в сводах, оконных проемах и завершала входной портал.



*Монастырская
церковь
аббатства
Мария Лаах.*



Романский собор. Базилика с двумя трансептами. Шпайер. Германия

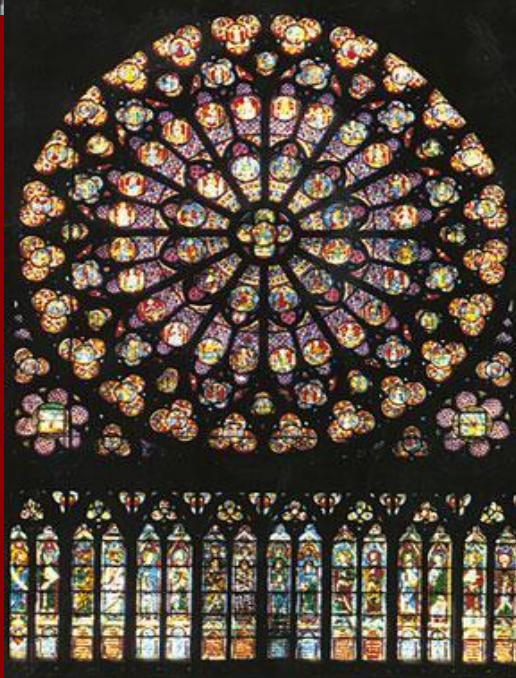
Полициркульные арки и крестовый свод в середине храма.



Витражи.

По новому решается проблема освещения храма.

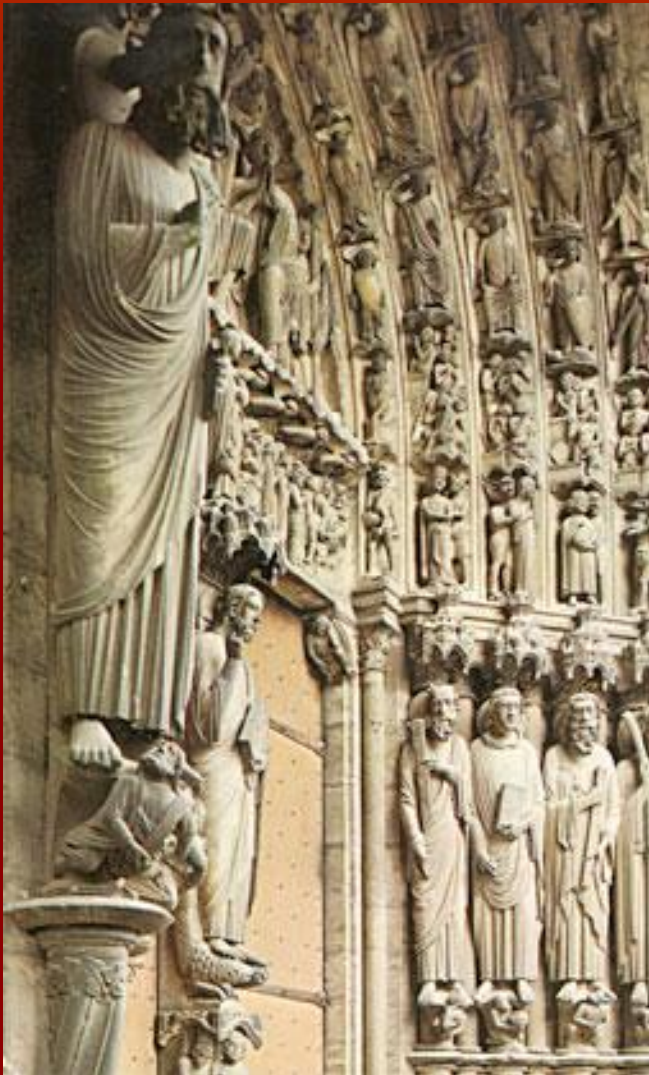
- Свет льется в основном с восточной стороны (алтарная часть) через окна - витражи и «розу мира» (символ божественного света и границы между сферами земной и божественной).
- Почти бесцветные снаружи, они ошеломляли внутри, когда на них попадал солнечный свет и каждое цветное стеклышко приобретало наибольшую звучность колорита.





*Храм в Шартре.
Витраж с
сюжетной
росписью.*

Скульптура романского храма.



- Особенностью романского храма стало появления скульптурного каменного декора – барельефа, который украшал здание внутри и снаружи.
- Сюжеты брались из Библии, житиях святых, литературных произведений.
- Использовался растительный декоративный орнамент и изображения животных, птиц, чудовищ.
- Складывалось впечатление, что романский храм боялся пустых пространств и стремился их заполнить скульптурой.



**Капителъ
КОЛОННЫ .**

Готика.

- Между готикой и романским стилем нет четких хронологических границ.
- Родиной готики считают Францию.
- Вместо полициркульной арки стали применять каркасную стрельчатую арку (нервюр), перекрывающую любой пролет.
- Новая техника позволила облегчить стены и практически вытеснить их, заменив высокими стрельчатыми окнами. В результате весь храм оказывался залитым светом через витражи.
- Такой архитектурный прием позволил увеличить собор в высоту до 154 м.
- Вся конструкция готического храма, устремленная вверх, как бы выражала стремление человеческой души ввысь, к небу, к Богу.



***Звезчатый свод
(нервюры расположены
в форме звезды).
Собор Нотр-Дам
в Шартре.
Интерьер.
XI—XVI вв.
Франция.***



Вимперг.

Кельнский собор

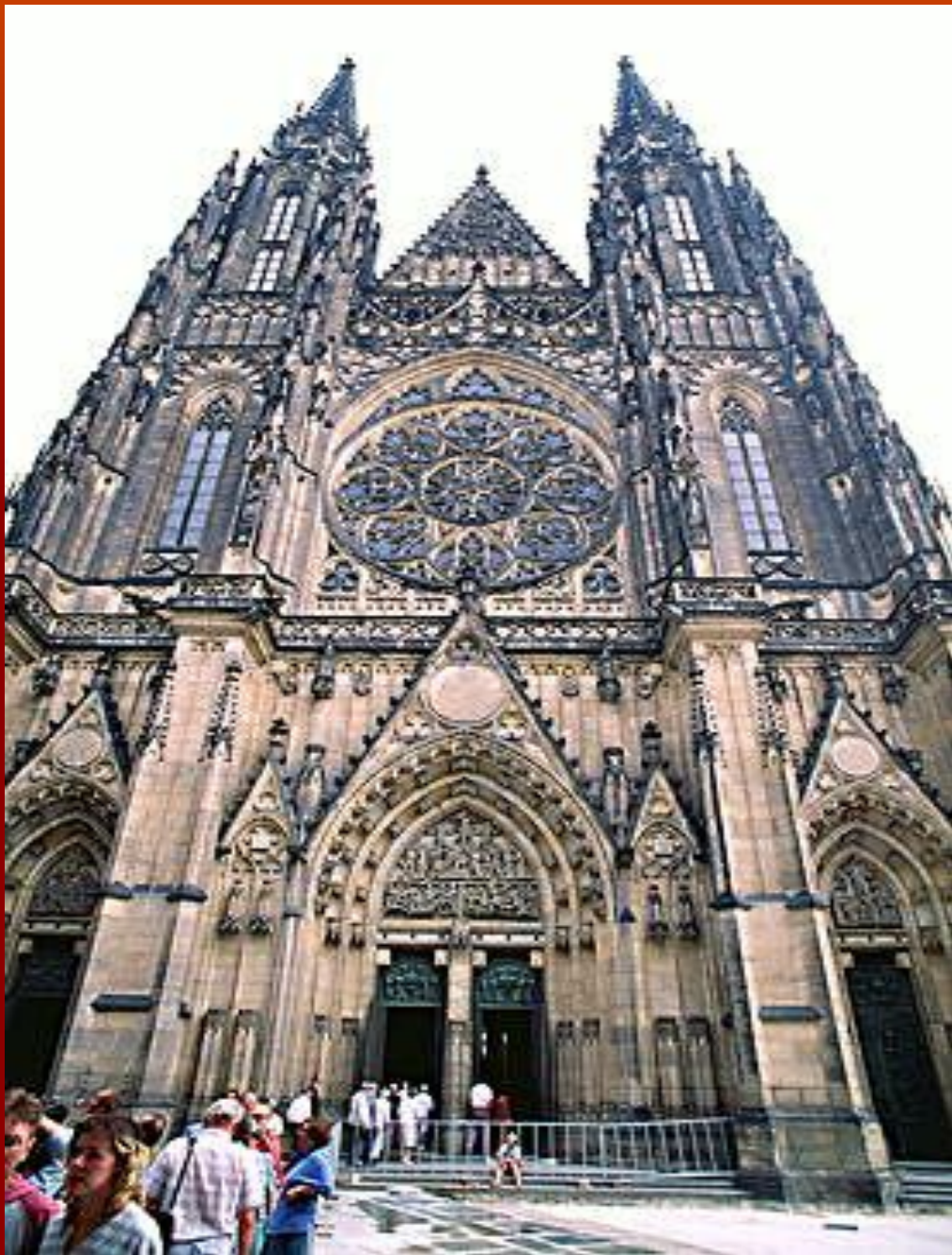


Нотр-Дам де Пари.





*Собор в
Милане.*



Собор
СВЯТОГО
Вита в
Праге.



*Вестминстер.
Лондон.*



*Реймский
собор.*



*Собор в
Шартре.*

Внутреннее убранство готического храма.

- Готический храм внутри стал выражением средневекового христианства, через скульптурные образы, фрески, рельефы; даже колонны превращались в скульптуру.
- Снаружи и наверху собор также украшался скульптурой.
- Декор обозначал три темы: Страшный суд; посвящение Богоматери; цикл, связанный со святым, которому посвящали храм.
- Значительное место в интерьере стали занимать надгробия, центром которых находилась лежащая фигура усопшего в полный рост со сложными на груди руками.



Кентерберийский собор. Интерьер.
Уильям из Англии. XII в. Великобритания



Разновидность гаргуйлей



Статуи
маркграфа
Экехарда и
его жены
Уты в
Наумбурге.



*Скульптура
химеры на
крыше
Нотр-Дам
де Пари.*

Книжная культура готики.

- В этот период стиль книжной миниатюры был одинаково развито во всех странах Европы..
- Искусство изготовления книг достигло высочайшего уровня. Готический стиль отличался изящностью живописи, ажурным орнаментом; у французской школы миниатюры появились попытки преодолеть плоскость и передать объем фигур.
- Художественная манера украшения зависела от содержания текста.
- Книга перестала быть достоянием узкого круга лиц, в обиход вошла учебная литература (в которой нуждались университеты), рыцарские романы, сборники поэзии.

Миниатюры из «Богатейшего
часослова герцога Беррийского»,
работа братьев Лимбургов.

