

Глубинные аспекты женской психологии

Аналитическая психология
Роберт А. Джонсон



Греческий миф об Эросе и Психее

- Биологическая природа человека с древнейших времен сохранилась неизменной, не изменилась и его бессознательная психическая динамика.
- Базовые физиологические и психологические потребности все это время оставались постоянными, тогда как форма их удовлетворения время от времени изменялась. Понять глубинные аспекты женской психологии помогает миф об Эросе и Психее.



Рождение Психеи

- Жили-были король и королева, и было у них три дочери. Две старшие – обычные принцессы, ничего примечательного. Третья дочь воплощение человеческой души, даже имя у нее подходящее – Психея, или в переводе с греческого – душа. Она возьмет нас с собою в путешествие в глубину внутреннего мира женщины.



Рождение Психеи

- Личность этой принцессы была столь притягательна, что люди стали говорить: «Эта новая Афродита, богиня, которая займет ее место и во всех отношениях скоро превзойдет ее!»



- Афродита – это богиня рожденная морем. Она обладает первобытной океанической женской силой, царствуя на морском дне.



До Психеи правит Афродита

- Психологически это значит, что она правит в бессознательном, символизированном морской пучиной. Она почти недоступна обычному сознанию: с таким же успехом можно управлять приливами и отливами. Такой архитипической феминностью можно восхищаться или быть ей раздавленным, но установить с нею связь чрезвычайно трудно.



Рождение Психеи

- Задача Психеи состоит в том, чтобы использовать свою человечность для обуздания и смягчения великой океанической архитепической феминности. Много неприятностей современной женщины связано с противостоянием ее двух внутренних сущностей Афродиты и Психеи.
- В этом суть мифа.



- Каждая женщина имеет внутри себя Афродиту. Ее можно распознать по переполняющей женственности и по величию, которое бросается в глаза, но не имеет конкретного отношения к реальности.
- Задача Психеи состоит в том, чтобы использовать свою человечность для обуздания и смягчения великой океанической архитектурной феминности.
- Много неприятностей современной женщины связано с противостоянием ее двух внутренних сущностей Афродиты и Психеи.



Влияние Афродиты

- Влияние Афродиты сказывается на отражении внешнего опыта в нашем собственном сознании. В той мере как мужчина занят поиском, исследованием и распространением нового, **Афродита рефлексивирует и ассимилирует.**
- Много явлений внутреннего мира скрыты для нас и проявляются как **внешние события** и проявляются как внешние события, если они полностью **не отрефлексированы** в субъективном внутреннем мире, где они собственно и возникли.



Рождение психеи

- Психея родилась от выпавшей на землю росы. Этот переход от океанической природы к земной природе говорит об прогрессе развития феминности от древних океанических черт к новым человеческим формам. Мы переходим от океанических пропорций к меньшему, более постижимому масштабу.



Юность Психеи

- Психея существует внутри каждой женщины в качестве несравнимого опыта жизни в одиночестве. Любая женщина – в какой-то степени достойная любви принцесса, имеющая уникальные присущие только ей одной совершенства и слишком большую для повседневной жизни глубину.



- Если женщина в одиночестве оказалась ни кем не понятой и считает, что люди добры, но далеки от нее – значит она почувствовала в себе Психею.

Брак Психеи. Скала Смерти

- Король под влиянием Афродиты, идет к оракулу, который предсказывает Психее брак со смертью.



- По сути каждая девушка как бы умирает в день своего бракосочетания, ибо кончился определенный этап ее жизни.

Брак Психеи

- Афродита намеревалась окончательно избавиться от Психеи и для этого решила воспользоваться помощью своего сына, бога любви Эроса. Заставить Психею воспламенить любовью к зловещей Смерти.



- Эрос отправился выполнять приказ матери, но увидев Психею, случайно поранил себе палец одной из своих стрел и тут же влюбился. Он решил объявить Психею своей невестой и попросил своего друга по имени Западный Ветер осторожно перенести ее в райскую Долину.

Брак Психеи

Встреча с Эросом

- Подобно подростку Эрос, похищает девушку и обещает ей устроить полную счастья жизнь. Часто установка по отношению к браку состоит в том, что для него брак должен быть удобным, но не обременительным.
- Если мужчина на чем-то сосредоточен, он хочет быть свободным и забыть, что он состоит в браке. Когда женщина обнаружит в мужчине эту установку, она может оказаться в шоке. Брак – это сплошные обязательства для женщины (семья играет главную роль в жизни женщины), а для мужчины в нем нет никакой безысходности (одна из многих сторон жизни).



Брак Психеи. Райский сад

- Психея очутилась в волшебном раю. Там было все, что она только могла пожелать. Ее муж, бог Эрос, был с ней каждую ночь и ограничил ее лишь в одном. Он взял обещание, что она не будет смотреть на него, следить куда он направился и задавать вопросы.



Брак Психеи. Потеря рая

- Старшие сестры, просили разрешения навестить Психею. Они восхищались райским садом и расспрашивали психею о муже, Психея описывала Эроса таким, каким она себе его представляла, ибо ни разу его не видела.



- Сестры придумали коварный план, придя к Психее в третий раз, они скажут ей, что ее муж страшный и отвратительный змей. Как только у нее родиться ребенок он съест ее вместе с матерью.

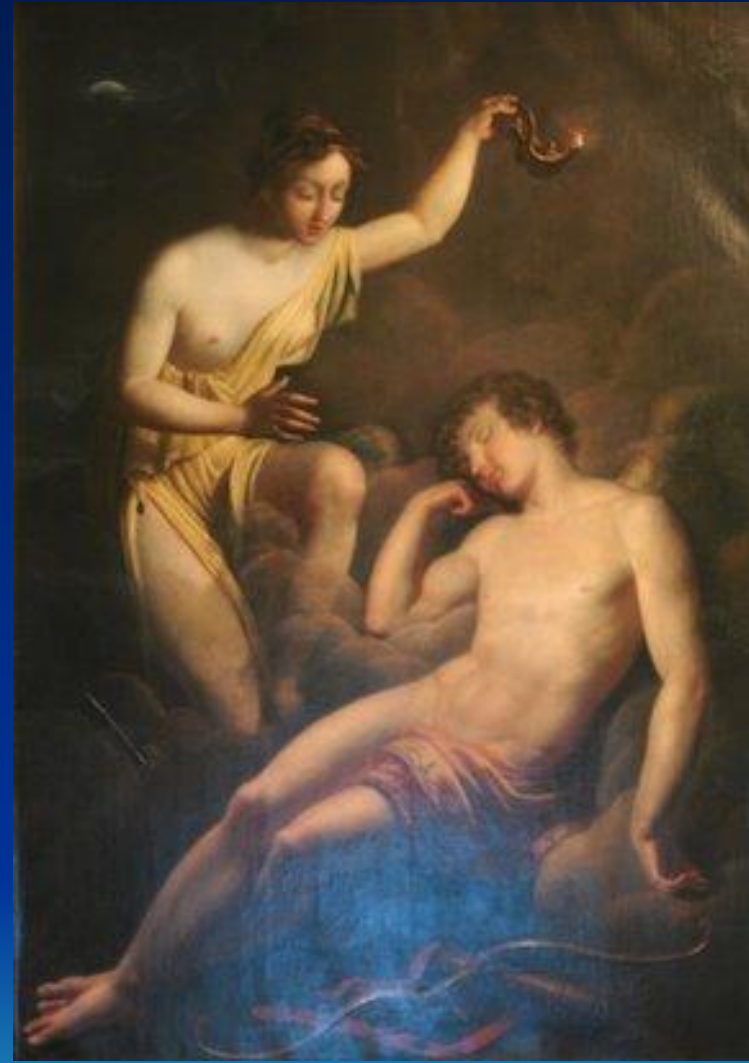
Сестры

- Сестры – это раздраженные голоса, раздающиеся у нас внутри, а часто из вне, которые имеют двойную функцию: разрушение прежнего отношения к жизни и осознание нового.
- Вы можете видеть в мужчинах источник своих бед, оставаясь на скале Смерти; точно также можно оказаться в состоянии двух старших сестер и разрушить все, что пытается создать мужчина.
- Женщина проходит со своим партнером через весьма необычную и ставящую ее в тупик последовательность отношений. Мужчина может быть для нее и богом любви, и Смертью на вершине скалы и кем-то неизвестным в раю. Все это сбивает мужчину с толку, каждый день приходя домой, он робко оглядывается, пытаясь понять, какая роль ему отведена сегодня.



Брак Психеи. Потеря рая

- Чтобы остаться в живых, она должна взять светильник и спрятать его в спальне, приготовить нож и ночью когда муж будет спать, она зажжет светильник, увидит своего ужасного мужа и убьет его. В полночь Психея сняла со светильника покрывало, взяла нож и приподнялась над своим мужем и в первый раз увидела его...и была поражена его красотой.



Светильник. Нож

- Светильник символизирует способность женщины видеть реальную суть происходящего (способность к осознанию).
- Женщина может воспользоваться только одним из имеющихся у нее средств.
- Мужчина часто испытывает потребность получить от женщины свет, чтобы обнаружить свою истинную природу и божественность. В момент когда женщина зажигает светильник он чувствует зов жизни, ощущает призыв к тому, чтобы осознавая свою мужскую силу и проявить ее.
- Упавшему духом мужчине может быть достаточно какого -нибудь знака внимания, а иногда просто женского взгляда, чтобы обрести ощущение собственной ценности. Большинство мужчин получают глубинное ощущение своей мужской состоятельности от женщины.



Исчезновение Эроса

- Ее рука, державшая светильник дрогнула и на плечо Эроса упала капля разгоряченного масла. Проснувшись от сильной боли, он понял, что случилось, расправил крылья и улетел.
- Бедная психея уцепилась за него, но ее сил хватило лишь на то, что бы унести за пределы райского сада. Покинутая, она упала на землю и лежала в полном одиночестве.



Страдания Психеи

- Психея направилась к реке, чтобы утопиться. Хромоногий бог Пан увидев, что Психея вот-вот броситься в воду, остановил ее.
- Пан сообщил Психее, что она должна молиться богу любви Эросу. Сущность феминности состоит в лояльности к отношениям между людьми.
- Чтобы найти Эроса, Психее следовало встретиться с Афродитой, ибо теперь Эрос находился в полной ее власти.
- Афродита не удержалась от язвительной речи, низведя психею до положения посудомойки.
- Наконец, Афродита дала Психее четыре задания, выполнив которые, Психея смогла бы искупить свою вину.





Первое испытание

Афродита показала Психее смешанные в одну огромную кучу семена разных растений и велела их рассортировать

- Нечто подобное встречается женщине в практике ведения домашнего хозяйства. Сначала выполняется ближайшая задача или задача, наиболее тесно связанная с первым возникшим чувством. На помощь Психее приходит муравей. Муравьиная сущность не содержит интеллектуальной основы, примитивная инстинктивная черта.



Второе испытание

- Психее следует отправиться на дальнее поле и собрать шерсть с золоторунных баранов.
- Баран олицетворяет сильную маскулинную, инстинктивную природу, проявляется в виде агрессивного комплекса.
- Сила и власть, – обоюдоострый меч, их нужно брать не больше того количества, которое требуется, и делать это как можно спокойнее (избыток власти превращается в насилие и бессильную ярость).
- Женщина может получить необходимую маскулинную энергию без борьбы за власть «окольным» путем. На помощь Психее приходит камыш. Необходимо ночью когда бараны спят или переходят на другое пастбище, собрать травы.



Третье испытание

- Наполнить
хрустальный
кувшин водой
из Стикса



Стикс река жизни и смерти – водопад, ни краешка земли.

Необходимо наполнить водой только один хрустальный кувшин.

Испытание показывает отношение женщины к многообразию существующих в жизни возможностей. Фемминный аспект психики - это **рассредоточенное сознание**. Реализовать все одновременно. Многие возможности находятся в противоречии и надо выбирать. Даже, занимаясь одним делом, мы продолжаем, что-то искать (нет удовлетворения от настоящего, мешают будущие планы).

Небольшого содержания достаточно при высокой степени осознания (в песчинке увидеть мир).

- Хрустальный кувшин – человеческое эго. Помогает Психее орел. Орлиная перспектива открывает возможность для следующего шага.
- Наполнять не больше одного кувшина в оптимальном для этого месте.



Четвертое испытание



- Спуститься в подземный мир и принести сосуд с волшебной амброзией для Афродиты

- Башня как культурный аспект цивилизации.
- Психея не смогла пройти испытание, она вместо того, чтобы отдать Афродите сосуд, сама открыла склянку волшебной мази, но как ей показалась не получила ничего. За не выполненное испытание уснула мертвым сном.
- Таинство чуда. Большая ценность, чем мы в состоянии определить.
- Психея не смогла понять, что чудо быть женщиной внутри нее.
- Помочь обрести ценность женственности помогает мужская энергия. Укол любовной стрелы Эроса разбудил ее.



