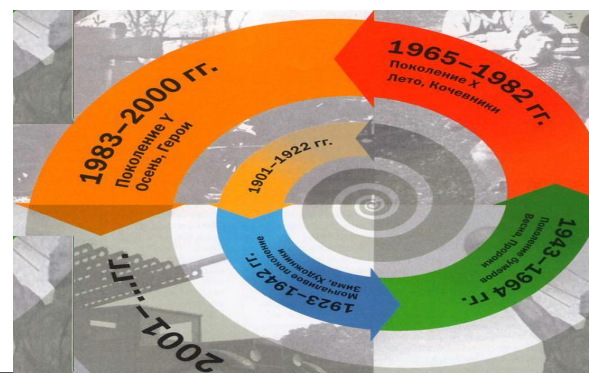




**Психофизиологические
особенности современных
школьников: что
необходимо учитывать при
подготовке к уроку?**

**Графская Татьяна
Алексеевна**

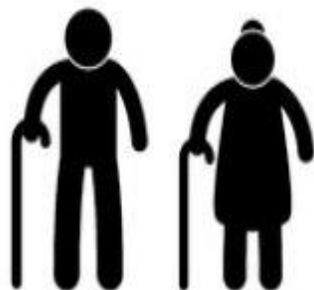
В России сегодня живут представители шести поколений



Поколение GI, или поколение Победителей	Молчаливое поколение	Поколение Беби-Бумеров	Поколение X, или Неизвестное поколение	Поколение Y, или Поколение Миллениум, Next	Поколение Z, Или Цифровое поколение
1900—1923 г. р.	1923—1943 г. р.	1943—1963 г. р.	1963—1984 г. р.	1984—2000 г. р.	с 2000 г. р +/- 2-3 год

АЛФАВИТ ПОКОЛЕНИЙ

X



1965-1979 г. р.

поколение «Икс»
или «поколение 13»

- #Недовольство_властью
- #Семьи_и_Разводы
- #Ударный_труд
- #Экологические_проблемы
- #Холодная_война
- #Создание_Интернета



Y



1984-2000 г. р.

поколение
«Игрек»,
«МИЛЛЕНИАЛЫ»

- #Рыночная_экономика
- #Интернет
- #Фриланс
- #Мобильность
- #Амбиции
- #High_tech



Z



1991-... г. р.

поколение «Зет»,
«сетевое», дети «Иксов» и
«Игреков», поколение 21
века, поколение «Альфа»

- #Интернет
- #Технологии
- #High_tech



Поколение Z

От всех прочих предыдущих поколений этих юношей и девушек отличает то, что они с детства знакомы с цифровыми технологиями. «Буквально родились с iPad в руках», – отзываются о «зэтах» учёные исследователи.



Новое поколение придерживается принципа «живи настоящим», предпочитая проводить время в свое удовольствие и стараясь ни о чём сильно не беспокоиться. Главная цель их жизни – «быть счастливыми», однако «зэты» понимают счастье довольно однобоко: в первую очередь молодые люди связывают его с физическим и психологическим комфортом.

**У поколения Z нет авторитетов,
кроме цифровых технологий**

Черты поколения Z

Девиз поколения зетов:

«Я – это я, и никакие сравнения не уместны».

- Индивидуализм
- Инфантилизм
- Отсутствие живого общения («цифровые аборигены»)
- Гибкость, чувствительность
- «Клиповое мышление»
- Сосредоточенность на своём внутреннем мире
- Ответственность только за себя
- Отсутствие чувства коллективизма
- Ставка на собственный потенциал и свою уникальность
- Создание своего мира (зачастую виртуального)



«ЦИФРОВОЕ» ПОКОЛЕНИЕ ПОКОЛЕНИЕ Z; ДЕТИ-ПЛАНШЕТНИКИ; i-ПОКОЛЕНИЕ

- **Рожденные цифровой революцией**
- **УСЛОВНОСТЬ, ОСНОВАННАЯ НА ОБЪЕКТИВНЫХ ФАКТАХ:**
- ***«ЦИФРА» - ВИРТУАЛЬНЫЙ МИР, КОПИРУЮЩИЙ РЕАЛЬНЫЙ, С ЕГО ОБЪЕКТАМИ И ВОЗМОЖНОСТЬЮ УПРАВЛЕНИЯ ИМИ МАКСИМАЛЬНО ПРИБЛИЖЕННО К РЕАЛЬНОСТИ***
- **МИР «ИГРОВОЙ», КОНЦЕПТУАЛЬНЫЙ»**
- **ИНФОРМАЦИЯ СТАНОВИТСЯ ТРЕХМЕРНОЙ, НЕ ТОЛЬКО «ГЛАЗА И УШИ», НО И ОЩУЩЕНИЯ, МУСКУЛЬНЫЕ ДВИЖЕНИЯ**
- **КОММУНИКАЦИЯ И ОБРАТНАЯ СВЯЗЬ В РЕАЛЬНОМ ВРЕМЕНИ**

Психофизиологические особенности

- Тип функциональной асимметрии полушарий головного мозга
- Индивидуальный латеральный профиль
- Ведущий канал восприятия
- Гендерные особенности
- Тип высшей нервной деятельности
- Индивидуальные особенности мозговой деятельности
- Типология поведения
- Экстраверсия и интроверсия

ПОРТРЕТ ИНДИВИДУАЛЬНОСТИ

□ **Физический тип.**(внешность).

- Обычно у человека гармонично развиваются скелет, мышцы, внутренние органы, нервная система и мозг. Но иногда развитие отдельных составляющих нашего тела обгоняет другие. В этих случаях можно выделить три типа людей (отличия по строению тела). Отличиям во внешности обычно сопутствуют и отличия в характере.
- **Атлетический тип (сильный).** Характерные особенности: развитый скелет, широкая грудная клетка и плечи, талия узкая, хорошая мускулатура. Кажется, что ему легче дышать, чем есть. Характер агрессивный и напористый.
- **Астенический тип (слабый).** Характерные особенности: тонкие кости, вялые мускулы, желудок втянутый, плечи сутулые, пальцы и шея длинные. Даже при небольшом росте он выглядит длинным. Кожа сухая и тонкая. Характер тихий и замкнутый.
- **Пикнический тип (толстый).** Характерные особенности: средний рост, плотная фигура, широкое лицо, кожа гладкая, живот больше груди. Кажется, что ему легче есть, чем дышать. Характер общительный, открытый.
- Чаще всего встречаются смешанные типы, здесь описаны только основные варианты.
- Для лучшего усвоения типологии можно подготовить для обсуждения описания внешности литературных героев и предложить ученикам самим определить их физический тип.

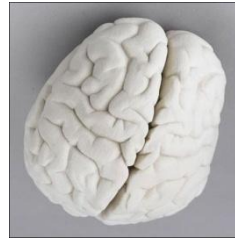


Тип функциональной асимметрии полушарий головного мозга



Диагностика гендерных различий, вызванных

функциональной асимметрией мозга



- **«Мыслители»**
- **Логическое, рациональное, конвергентное мышление**
- **Долговременная память**
- **Интроверт, моно**
- **2 сигнальная система**
- **Овладение знаковыми функциями**
- **Дедуктивный метод: от общего к частному**
- **Анализ**
- **Запад - рацио**
- **«Художники»**
- **Образное, наглядное, эмоциональное, дивергентное мышление**
- **Кратковременная память**
- **Экстраверт, поли**
- **1 сигнальная система**
- **Доминирование ощущений и восприятий**
- **Индуктивный метод: от частного к общему**
- **Синтез**
- **Восток - эмоцио**

Особенности обучения мальчиков



- Способен к ступенчатому, последовательному познанию дисциплин
- Способен к работе индивидуально
- («мыслитель») с научными и техническими текстами
- Преобладание вербальных способностей и произвольных действий
- Успешен при оперировании со знаками, символами, теоретик
- Аналитический склад ума, способен к математике

Особенности обучения и девочек

- **Способность к целостному, одновременному восприятию явлений и объектов**
- **Способность к восприятию художественных текстов, поэзии**
- **Оперирование образами, метафорами, эмоциональность речи**
- **Преобладание невербальных способностей, произвольных действий**
- **Трудно учиться без наглядности, успешны, работая в группе**



Ведущий тип восприятия

- **происходит на основе ощущения. Это целостное отражение предметов внешнего мира, воздействующих на органы чувств. Люди по-разному воспринимают одни и те же вещи. **Выделяют несколько типов восприятия.****
- **Визуальный.** Воспринимается преимущественно зрительная информация, внешний облик, изображение. Человеку с таким типом восприятия трудно усваивать информацию на слух.
- **Аудиальный.** Восприятие преимущественно звуков, слуховых образов.
- **Кинестетический.** Связанный с осязанием, восприятие на тактильном уровне.
- **Человек пользуется всеми видами, но одни из них могут преобладать над другими. Это и определяет тип восприятия конкретного человека.**

Минитест на определение ведущего типа восприятия

- **Учитель просит всех закрыть глаза и произносит слово "МЕДВЕДЬ". После этого ученики записывают, какие образы у них возникли при этом слове.**

- По преобладанию **эпитетов**, связанных со зрительными (большой, черный и т.п.),
- **слуховыми** (рычащий, шумный и т.п.)
- тактильными (лохматый, шерстяной, сильный и т.п.) образами определяется тип восприятия.

Ведущий канал восприятия

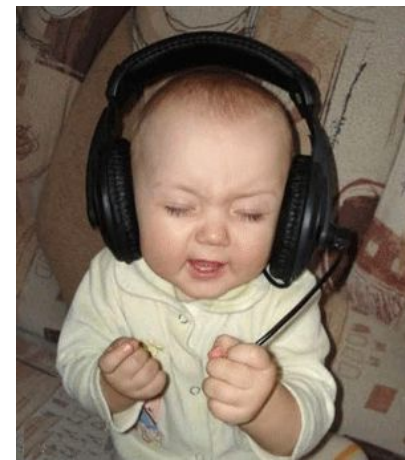
Визуал(Зритель)

- **Тихий, задумчивый**
- **Трудно устанавливать контакты**
- **Учится легко**
- **Любит конструктор, ТВ, гаджеты**
- **Очень разборчив в еде и одежде**
- **Зрелища производят сильное впечатление(тревожность и депрессии)**
- **Может замыкаться в себе**
- **Не любит гулять и др.**



АУДИАЛ (Слушатель)

- Говорит без умолку
- Легко вступает в контакты
- Любит слушать, когда читают и рассказывают
- С трудом запоминает написания букв и правил на слух
- На замечания взрослых возражает
- Не любит красочных зрелищ
- При переживании стресса – крик
- Непослушен



Кинестетик (Двигатель)

- Очень подвижен
- Главное – заниматься делом
- Самостоятелен и талантлив
- Все надо потрогать
- Сидя под партой – больше усваивает
- Восприимчив к запахам
- Отлично развит вкус
- Любит животных (кошек)



Как готовить урок?

- **Аудиал –**
- **Визул –**
- **Кинестетик –**

Как готовиться к уроку?

- **Аудиал** – Читайте вслух
- Слушать аудиокниги
- Записывать и анализировать свою речь
- **Визул** –
- Картинки, диаграммы, таблицы
- Смотреть фильмы с субтитрами
- Видео
- **Кинестетик** –
- Больше писать
- Учить правила и стихи руками
- Жестикулируйте
- Показывайте новую лексику руками

Тип высшей нервной деятельности

Темперамент.

- Это совокупность динамических особенностей психики человека, т.е. скорость, ритм, частота протекания психических процессов, но не их содержание.
- Поэтому нельзя назвать темперамент хорошим или плохим. Его черты врожденные, их практически невозможно изменить. Поэтому важно знать их и использовать при организации деятельности.

Минитест на определение типа темперамента:

- **Предлагается ситуация: вы опоздали в театр (в кино, на концерт и т.п.) и вас не пропускают внутрь. Ваши действия. Предлагается четыре варианта.**
- **Станете уговаривать контролера, ругаться, попытаете прорваться.**
- **Поймете, что здесь вас не пустят, поищете другую возможность (пройти на балкон, на боковые места, хотя бы посмотреть стоя).**
- **Решите, что не стоит суетиться, все равно самое интересное будет только во втором отделении. Пойдете в буфет и спокойно дождетесь перерыва, чтобы пройти на свое место.**
- **Расстроитесь, плюнете на все и пойдете домой, думая : " Мне, как всегда, не повезло".**
- **Учащиеся выбирают подходящие им варианты с тем, чтобы позже самим указать свой тип темперамента. (Методика не является строго диагностической, а носит скорее активизирующий характер).**

Холерик

- Рассмотрим этот фактор более подробно, затронув типы темперамента учеников, а также некоторые индивидуальные особенности.
 - **холерик**
- обладает быстрой, страстной, со сбивчивыми интонациями речью, сильно подвижной выразительной мимикой, жесты его порывисты, он вспыльчив, суетлив, нетерпелив.
- Если ярко выраженный холерик сидит за партой, он
- всегда готов вскочить; если выполняет интересную или важную для него работу, он – весь внимание, все его мысли, эмоции, движения сконцентрированы на ней.
- Но потом ребенок испытывает упадок сил и, пока не восстановит их, организовать его очень трудно.

Сангвиник

- Сангвиник говорит громко, быстро, отчетливо, сопровождает речь выразительными жестами и мимикой, он весел, энергичен, деловит.
- Сидит за партой обычно непринужденно. Необходимо постоянно поддерживать интерес сангвиников.
- Если им скучно, они начинают играть с ручками, карандашами и т.д. или заниматься посторонними делами.

флегматик

- Речь флегматика спокойна, равномерна, с остановками, без резко выраженных эмоций, жестикуляции, мимики;
- флегматик спокоен, рассудителен, молчалив, медлителен.
- За партой сидит спокойно, непринужденно, не вертится, даже когда прозвонит звонок

Меланхолик

- Обладает слабой неритмичной речью, иногда снижающейся до шепота, стеснителен, застенчив, малоактивен, робок, необщителен.
- Голова часто опущена, подбородок втянут. Внешне ребенок спокоен, его можно принять за флегматика.

Однако беседы с родителями, близкими помогут узнать, что он сильно переживает из-за неудач: впадает в уныние, плачет, плохо спит и т.д.

Типология поведения и деятельности

- Мы принимаем за основу трехкомпонентную структуру поведения человека.
- Она включает в себя познавательный (когнитивный), **чувственный** (аффективный) и практический (деятельностный) компоненты.
- В поведении человека присутствуют все составные, но как правило, одна из них преобладает над др. Это позволяет определить у личности тот или иной тип поведения.
- **"мыслитель"** (познавательно-информационный)
- **"собеседник"** (эмоционально-коммуникативный)
- **"практик"** (практически-регулятивный)

- **Мыслитель.** Нацелен на познание внешнего и внутреннего мира. Любит размышлять о жизни, о науке, искусстве. Для него важны духовные ценности. Не прочь пофантазировать, решать логические задачи. Малая общительность, не умеет организовывать людей. Выбирает профессии, связанные с умственной деятельностью (проектирование, конструирование, исследовательская работа и т.п.)
- **Собеседник.** Ориентирован на общение, легко устанавливает контакты с другими людьми. Любит компании, умеет пошутить. Редко вступает в конфликты, может быть арбитром при конфликтах. Выбирает профессии, требующие эффективного общения (работа с кадрами, реклама и т.п.), часто участвует в работе общественных организаций, занимается политической деятельностью.
- **Практик.** Нравятся четко поставленные задачи, требующие решительных действий. Не любит рассуждений и незавершенных дел. Без труда выступает перед большими аудиториями, среди незнакомых людей. Часто является хорошим организатором. Предпочитает профессии,

Задание:

Попытайтесь определить преимущественный стиль деятельности для себя, отметив соответствующие клетки в таблице:

можно попросить одного из ваших одноклассников оценить вас. Работайте в парах!

•характеристики ходьба	Мыслитель угловатость, неуклюжесть, вялость походки	Собеседник плавная походка	Практик энергичная, уверенная походка
осанка	напряженность позы, угловатость	расслабленность позы	уверенность в осанке
Жесты	скупые, сдержанные	богатые и разнообразные	решительные манеры
Мимика	нев्यразительная, контролируемая	соответствует внутренним переживаниям	выразительная артистичная
речь	замедленность, нев्यразительность, тихий голос	легкая, мягкая манера общения	резкие и четкие фразы, с трудом приглушаемый голос
источники ощущений	ощущения черпает внутри себя	ощущения получает в общении с др. людьми	в практических действиях и результатах

эмоциональная несдержанность	необходимые сведения ищет в письменных источниках	сведения получает преимущественно в общении	использует любые источники, ориентируясь на их полезность
эмоциональная несдержанность	его трудно переубедить, изменить уже выработанную идею	отсутствие строгой логики в мышлении, опора на мнения других	логическое мышление с ориентацией на других, принятое решение отстаивает до конца
эмоциональная несдержанность	уединение в трудные моменты жизни	потребность в собеседнике	активная деятельность при трудностях
эмоциональная несдержанность	непредсказуемость и неровность эмоций	эмоциональная ровность, предсказуемость	средняя степень эмоциональности
эмоциональная несдержанность	Скрытость	выразительность, открытость	эмоциональная несдержанность
характеристики	Мыслитель	Собеседник	Практик

Контрольные вопросы:

1. К какому стилю деятельности относится поведение следующих литературных героев:

а) Остап Бендер

б) Обломов

в) Максим Максимович ("Герой нашего времени")

экстраверты

- ◆ На уроке обычно вступают в разговор, сидя за партой.
- ◆ не любят письменных видов работ, избегают их, часто не доделывают, не пользуются черновиками.
- ◆ испытывают потребность постоянно реализовывать новые учебно-речевые ситуации, разыгрывать новые роли, а при повторении начинают скучать.
- ◆ прежде всего мальчики, предпочитают учебно-речевые ситуации, на фоне которых происходит быстрая смена сюжета, проигрывая которые можно подвигаться, т.е. учебно-речевые ситуации, которые можно охарактеризовать как «динамичные»

Интроверты

- ◆ предпочитают поднять руку и ждать когда их спросят
- ◆ больше любят работать с книгой, выполнять письменную работу. Стремятся не только набросать план устного высказывания, но и полностью его записать.
- ◆ испытывают дискомфорт в новых, необычных для них ситуациях, а на этапе повторения, при реализации тех типов ситуаций, в которых у них накопился опыт общения, чувствуют себя довольно уверенно, творчески решают задачи.
- ◆ интроверты (чаще всего девочки)– «статичные».
испытывает дискомфорт в тех ситуациях, в которых им приходится выступать перед большой или незнакомой аудиторией, а также при решении коммуникативных задач начала разговора, его поддержания

Психофизиологические особенности

- Тип функциональной асимметрии полушарий головного мозга
- Индивидуальный латеральный профиль
- Ведущий канал восприятия
- Гендерные особенности
- Тип высшей нервной деятельности
- Индивидуальные особенности мозговой деятельности
- Типология поведения
- Экстраверсия и интроверсия

Замечательно!

5

ВЫХОД ЕСТЬ ВСЕГДА!

При попытке перевести это предложение с русского застрелился очередной иностранец.

"За песчаной косой лопухий косой пал под острой косой косой бабы с косой."

авидеи
Надо
Семью.

21.05

Д.З.
Найти
свое
место в
жизни!



Улыбка - маленькая монетка в копилку счастья

