

Виды юбок



Юбки – неотъемлемая часть женской одежды, они никогда не исчезнут из женского гардероба. Фасоны юбок могут меняться в зависимости от моды и со временем, но всегда, всегда юбки будут неизменно популярны!

Юбку носят в комплекте с блузкой, жилетом, жакетом, она может служить частью платья, пальто. Форма юбки много раз менялась в течение веков.



Историческая справка

- Юбка – это поясной вид одежды. По толковому словарю С. И. Ожегова, юбка представляет собой женскую одежду от талии книзу.
- Но она не всегда была такой. Первоначально в средние века юбкой называли присборенное у горла одеяние длиной до колен, обычно подпоясанное.
- Носили такое одеяние как мужчины, так и женщины. И только в 15 веке женская готическая юбка разделилась на лиф и собственно юбку в современном понимании.



Историческая справка

- Юбку можно назвать одним из древних видов одежды- много тысячелетий до нашей эры появились набедренные повязки из шкур.
- Когда человек научился изготавливать ткань, юбка стала более узнаваемой.
- В 16 в. под юбку стали одевать кринолин- каркас из плетёных обручей.



В течение последующих веков юбки претерпевали различные изменения. Так в 16 веке – это массивная, неподвижная, тяжеловесная конструкция из нескольких металлических кругов, покрытых тканью

В начале 18 века юбку делали стёганной на вате, на китовом усе.

- Юбка панье (фр. «корзина») - это юбка, которую натягивали на деревянные обручи или на китовый ус, сплюснутая спереди и сзади. Родина панье – Англия, в 1718 г. Панье вошло в моду во Франции. Конструкции этих юбок достигали таких размеров, что пройти в дверь дамы могли только боком. Тогда стали делать обручи на шарнирах. Садясь в карету, или проходя в дверь, юбки складывали, как мы складываем зонтик, чтобы войти в лифт.



В середине 19 века появляются юбки с кринолинами, они украшаются воланами, тесьмой, кружевом, бархатными отделками, узорными лентами.

- Во второй половине 19 века на смену кринолину приходит нижняя юбка с оборками и подушка – турнюр. Это искусственное подчёркивание той части женского тела, о которой не принято говорить в приличном обществе получило название «искусственный» или «парижский зад». Юбка держалась на каркасе из изогнутых обручей и сзади была богато украшена воланами, лентами, бахромой, сборками и бантами.

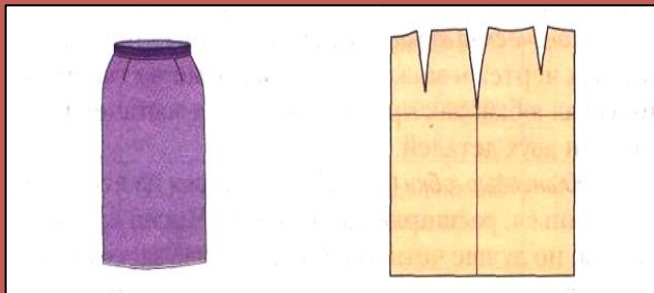
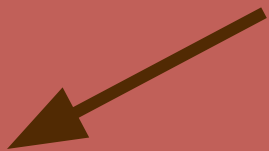


В русской деревне юбки появились не раньше середины 19 века.

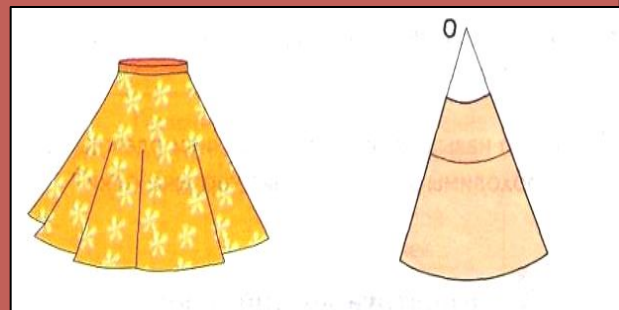
- Их шили из прямого полотнища, густо собирая его на узком пояске. Деревенская мода всегда соответствовала укладу крестьянской жизни. Телесная полнота означала для крестьянской девушки здоровье. Поэтому девушки «на выданье» надевали на себя по несколько юбок, чтобы казаться толще – полнота для них была всё равно, что красота. Полным девушкам хватало 2-3 юбки, отличавшиеся худобой натягивали на себя 4-5 юбок сразу.



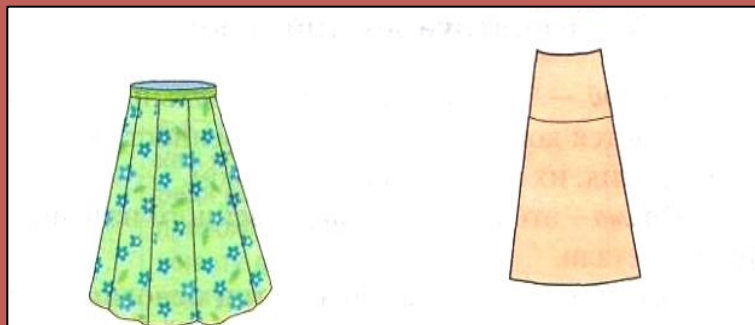
Конструирование юбок



**пряма
я**



коническая



клиньевая



Прямые юбки

- Как правило состоят из двух деталей: переднего и заднего полотнища. Юбка прямого покроя плотно облегает фигуру, она может иметь разрезы, различные складки, сборки, кокетки, карманы и т. д.
- При моделировании её можно сделать и совсем узкой, и довольно широкой.



Клиньевые юбки



- Состоят из нескольких одинаковых клиньев, расширяющихся книзу. Количество клиньев может быть как чётным, так и нечётным.
- Такая юбка плотно облегает фигуру от талии до бёдер, а ниже линии бёдер образуются равномерные фалды.
- Застёжка располагается в боковом шве, если количество клиньев чётное, и — находится сзади при нечётном числе клиньев.



Конические юбки

- Самые простые по конструкции, так что их чертежи можно строить прямо на ткани, без лекал.
- Коническая юбка, как правило не имеет вытачек и обычно по конструкции может быть одношовной или двухшовной, в зависимости от ширины используемой ткани и модели.
- В зависимости от степени расширения их делят на клёш, колокол, «солнце» и «полусолнце».
- Линии талии, бёдер и низа этих юбок на чертеже - части окружностей.



Выбор ткани для юбки будет зависеть от её назначения (домашняя, повседневная, праздничная, спортивная) и, конечно, от сезона.

В коллекции немало образцов модные приемы, которые благодаря необычной игре светом делают вещи гламурно и интригозно. Вязаная юбка декорирована розочками, которые оживляют и оживляют юбку. Она оживляет платье, придает легкость телесной широким юбкам с декоративными элементами.

26
куртка
р. 46

27
юбка
р. 46

АЛЬБИНА МИХАЙЛИНА




даря Разумихина проследил отдаленно из индийского кружева, и именно эти модели привнесли ей известность в Японии, Италии, США. Одежда от дизайнера — это сочетание для людей мыслящих, энергичных и смелых, ярких и смелых. В оформлении этой коллекции Дарья использовала мотивы традиционной кавказской кабардинки. Сарфани сшит из очень плотной теплой шерстяной ткани и прекрасно будет сочетаться с пуговицей, водолазкой или свитером. Традиционная вязаная юбка декорирована юрками «килима», а теплая шерстяная юбка будет очень актуальна в осенний период.

31
блуза
р. 46

32
юбка
р. 46

даря Разумихина




Если юбка будет носиться в летний сезон, то для неё подойдут ткани:

- шёлк
- лён
- шифон
- поплин
- сатин
- крепдешин
- атлас
- вискоза



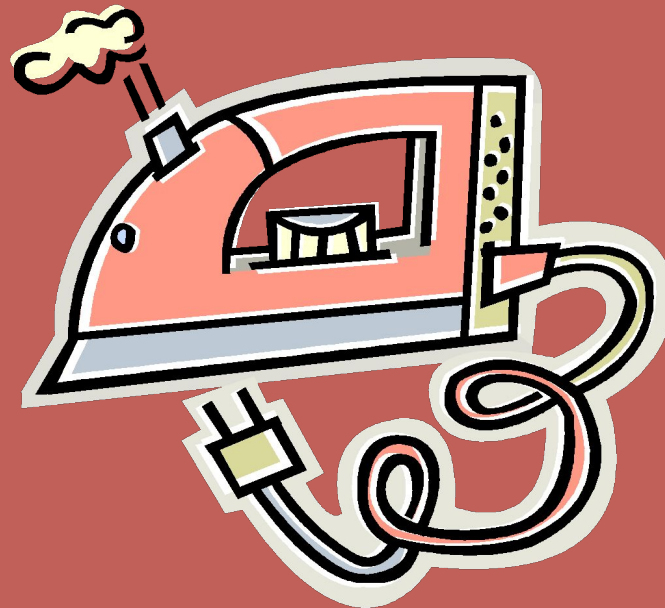
Для холодного времени года юбки шьют из «тёплых» тканей:

- шерсть
- кашемир
- габардин
- драп
- букле
- велюр
- сукно
- ТВИД



К готовой одежде, в том числе и к юбкам, предъявляются определённые требования:

- *гигиенические*
- *эксплуатационные*
- *эстетические*



Гигиенические требования

- Предъявляются к одежде для нормальной жизнедеятельности организма человека. Одежда должна обеспечивать человеку свободу движений, не мяться, легко надеваться и сниматься. Гигиеничность одежды выражается в способности впитывать влагу – *гигроскопичности*; пропускать воздух – *воздухопроницаемости*; удерживать тепло тела – *теплозащитности*.



Эксплуатационные требования



- В процессе носки одежда испытывает различные деформации и нагрузки: одни участки одежды растягиваются, другие сжимаются, трутся и т.д. Одним из важных эксплуатационных требований является *продолжительность носки* одежды (износостойкость). Длительность срока эксплуатации зависит от условий носки изделия, свойств ткани, её качества и вида обработки.



Эстетические требования

- Всякая одежда должна быть красивой и соответствовать моде. Следует стремиться к тому, чтобы цвет, фасон и в целом стиль одежды создавали гармоничный облик.
- При создании одежды вообще, и юбок в частности, нужно учитывать особенности телосложения и внешности человека, его возраст.



Юбки карандаш



Юбки расклешенные к низу



Юбки с воланом



Юбки с запахом



Юбки с драпировкой



Юбки годе



Юбки макси



Мини-юбки

