

Габитус

Теория

- Архитектура цветка. Габитус.
- Форма роста, форма значимости цветов.
- Стаффаж.
- Букет с открытым и закрытым контуром.

Практика

- Круглый спиральный букет с открытым и контуром.

Архитектура цветка. Габитус

Габитус это форма самого соцветия или внешний вид.

Выделяют три основных типа:

- Самая агрессивная форма это треугольник.

Это самая подвижная форма и цветы этой формы задают движение. В треугольнике преобладает движение по острому углу. В работах соцветия с габитусом такой формы ставят на периферию или по контуру.

Примеры цветов треугольного габитуса:



Вероника



дельфиниум



лизимахия



Гладиолус

- Второй по форме габитус растения это прямоугольник.

Это более статичная форма соцветия, не такая агрессивная, а более мягкая и стабильная, официальная, торжественная. Движение спокойное, завоевывающее. Цветы такой форма лучше ставить к центру работы, тем самым подчеркивая стабильность и целостность.

Примеры цветов прямоугольного габитуса:



Гиацинт



Леукодендрон



Тюльпан

- Третий вид габитуса это круг.

Это самая статичная и стабильная фигура, тяжелая, все движение собирает в себе. Цветы этого габитуса являются основой и базисом в работе. Цветок круглой формы добавляет стабильности и уравновешенности в композицию. Большое количество круглых цветов могут задавливать друг друга в работе. Ставятся круглые цветы в центр работы или ближе к центру, так как они в работе чаще всего являются акцентом.

Примеры цветов круглого габитуса:



Роза



Георгин



Хризантема

Форма роста, форма значимости цветов

Формы роста

Активные

- Пряморастущие оканчивающиеся острием.

Над ними должно быть много пространства и движение вверх ничем не должно прерываться.

Эремурус, дельфиниум, рогоз.

- Пряморастущие с разворачиванием в сторону.

Требуют меньше свободного пространства над собой, нежели рядом и нельзя подставлять цветы рядом с ними на том же уровне.

Лилия, стрелиция, кала, рябчик.

- Пряморастущие но с отклонением в конце.

Пространство под наклоном должно быть свободно. Прекрасно сочетаются с растениями 1 и 2 групп.

Фаленопсис, вероника, фрезия.

- Пряморастущие заканчивающиеся круглым или плоским цветком.

Требуют большого пространства над собой и под собой. Из этих цветов часто делают базис.

Гербера, роза, подсолнух, фстра.

- Растущие вверх изломанной извилистой линией.

Они хорошо сочетаются с растениями строгими прямыми.
Корилус, саликс, гладиолус, латирус.

Пассивные

- Горизонтальные плотные почвопокровные.

Используются в качестве базиса для создания зрительной опоры, необходимой для других растений. Они придают работе статичность, которая нужна для напряженного контраста с динамичными, активно растущими формами.

- Ниспадающие аморфно-пассивные.

Служат для связывания работы и вазу, плоскость или несколько работ.
Тильландсия, церопегия, крестовник.

- Ниспадающие растущие на концах вверх.

Эти растения зрительно захватывают воздух и они самодостаточны.
Колумнея, плющ.

Формы значимости

- Растения преобладающие формой или большей значимости

Большого значения и исторически и по размеру являются цветы крупные, яркие и редкие, экзотические.

Примером являются: розы, лилии, орхидеи антуриумы, стрелецкии, подсолнухи, герберы, дельфиниумы, эремурусы.

Цветам большого значения необходимо давать много пространства. Нельзя использовать в работе много видов цветов большого значения, так же нельзя ставить большое количество цветов. Они не выглядят гармонично сами по себе, для них необходимы цветы малого среднего значения.

- Растения средней значимости.

Самая большая и разнообразная группа цветов.

Примером являются: ранункулы, гвоздики, тюльпаны и нарциссы.

Они лучше смотрятся, когда их много видов и несколько штук в одной работе. Не требуют большого пространства. Могут обойтись без цветов большого или меньшего значения. Их образ требует учета их значимости.

- Растения малой значимости.

Целый ряд цветов, множество мелких, но заметных по характеру цветков. Должны использоваться в группах.

Примером являются: маргаритки, незабудки, примулы.

Флорист должен с большим вниманием относиться к формам значимости, потому что только тогда он сможет показать индивидуальность цветка. Цветок первой формы значимости как правило ставят выше второй и ниже третьей формы.

Варианты круглых букетов

Букет 1/2 шара



Букет 2/3 шара



Стаффаж

Стаффаж – это растительный, вспомогательный материал, заполняющий свободное пространство между стеблями основных растений в букетах и композициях. Стаффаж создает ощущение «воздуха» между цветами, работы с ним выглядят интересными, гармоничными и завершенными.

При составлении букета, стаффаж можно ставить разными способами. Например, для того, чтобы он совсем не был виден, его приставляют к стеблям цветов чуть выше того места, где будет связка букета. В этом случае, в качестве стаффаж подойдут лучше листья. В другом варианте, стаффаж можно ставить чуть ниже соцветий основных цветов, в этом случае будут уместны цветы с мелким соцветием, такие как гипсофила, лимонеум.





Листья Гидрангии



Листья Кентии



Листья Магнолии пуч



Листья Монстеры бол



Листья Монстеры мини



Листья Монстеры Нью



Лист Монстеры ср



Листья Нефролеписа



Листья Робелины



Листья Стрелиции



Листья Тропикал



Листья Формиум



Листья Формиум Тенеке



Листья Эму



Мирика Гейл



Мидт Коммунис



Мирт с ягодами



Мискантус



Мискантус красн



Мох Плантмос



Мох Сильвермос



Мох Спигнум



Панданус



Паникум Варриор



Паникум Скво



Паникум Фантэйн



Паникум Фантэйн Скво



Паникум Фантэйн Уарроу



Паникум Фаяворк



Папирус



Папирус Глабер



Папоротник К-Рика



Пеннисетум красн



Пеннисетум Перпл МажестикПинус



Писташ



Писташ с ягодами



Питтоспорум бол



Питтоспорум М.Голд мал су



Рускус



Рускус Итало



Салал Пернеттия Микроната



Саликс



Саликс Бандвайлд



Свордферн



Сетария Италика



Сетария Италика РэдДжувэл



Сетария Италика Томэр



Аукуба Японика



Бамбук Кронкел



Бамбук прям. с лист



Беарграсс



Беарграсс краш бел



Беарграсс краш жел



Беарграсс краш зол



Беарграсс краш красн эл



Беарграсс краш лил



Беарграсс краш милка



Беарграсс краш оранж



Беарграсс краш роз



Беарграсс краш сереб



Беарграсс краш син



Беарграсс краш фиол



Бипиннатифидум



Болмос



Вейгела



Галакс



Гибискус красн



Гривилля Аспленифолия



Гривилля Джонсони



Гривилля Иванхое бронз



Гривилля краш бел



Гривилля краш зел



Гривилля краш зол



Гривилля краш красн



Гривилля краш оранж



Гривилля краш сереб



Гривилля краш син



Гривилля Мисти роз



Гривилля Спайдермэн



Драцена деремская желтая



Драцена деремская зеленая



Драцена зел



Илекс Блю Принцесс



Кариота



Каштан



Кокулус Лаурифолиус



Кониферен (пуч)



Корал ферн



Корделина желтая



Корделина зеленая



Корделина коричневая



Корделина красная



Кордлайн зел



Кордлайн красн



Корилус



Корнус жел



Корнус черн 100 см



Котинус Роял Перпл



Котинус Хэз



Ксанаду зел



Ксантал



Куэркус Палюстрис



Куэркус Рубра



Лавр



Леукотое



Лилиграс



Листья Агавы бол



Листья Амбрелла



Листья Антуриума



Листья Антуриума Арроу



Листья Антуриума мини

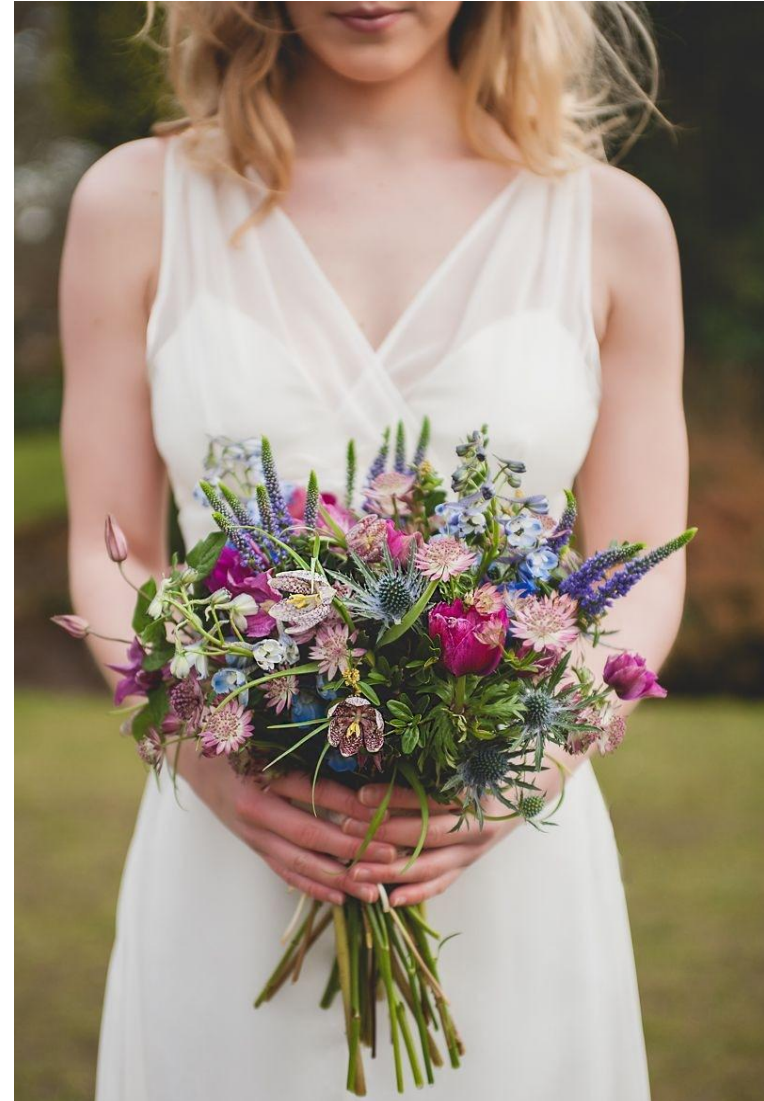
Букет с открытым и закрытым контуром

- Букет с закрытым контуром.
Четкий, хорошо читаемый ровный контур.



- Букет с открытым контуром.

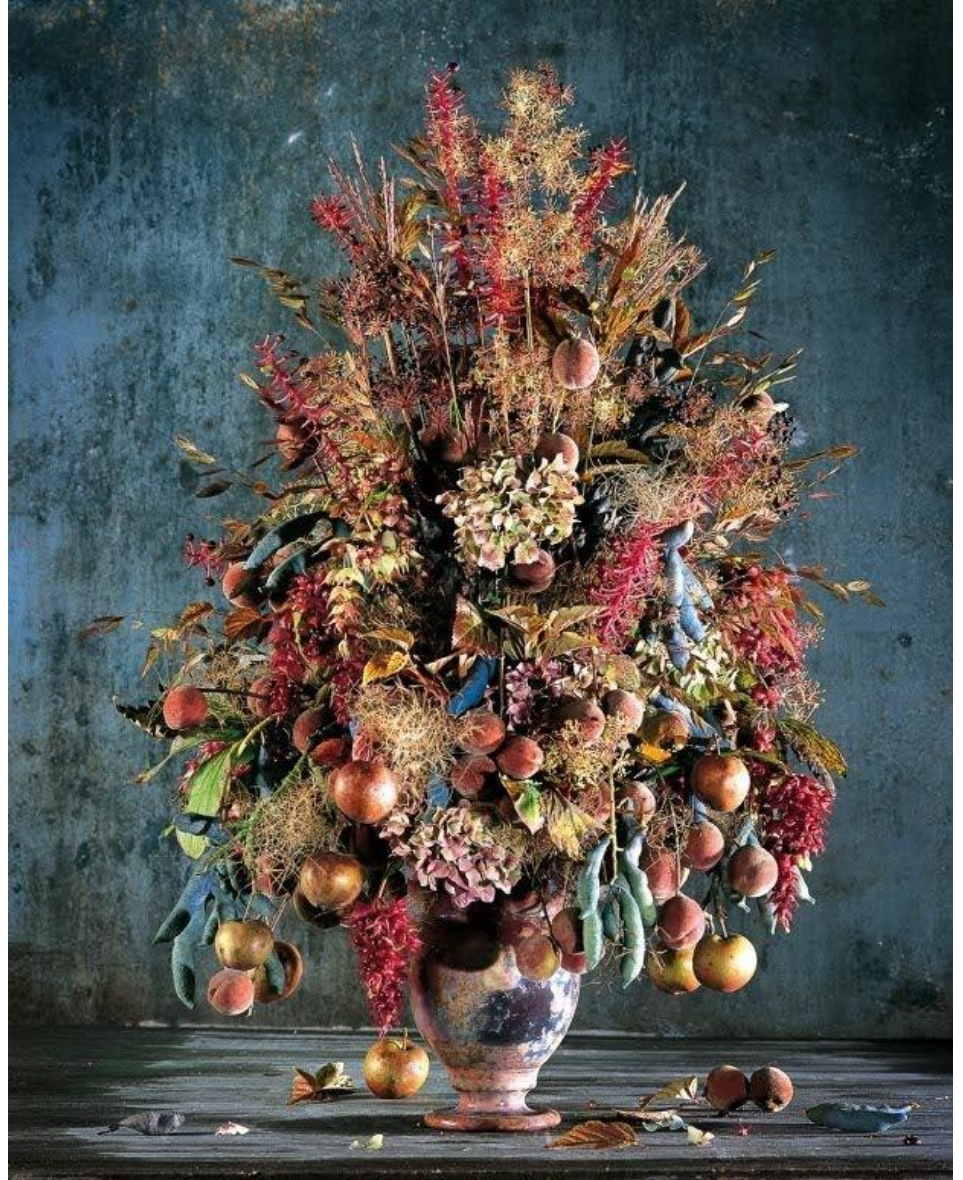
Рыхлый, ступенчатый контур. Может быть собран в различной технике: радиальный, букет на каркасе и т.д.





Варианты композиций и соответствие их сосуду





















Thai Mai Van



