

МИНИСТЕРСТВО ОБРАЗОВАНИЯ И НАУКИ РОССИЙСКОЙ ФЕДЕРАЦИИ
ФГБОУ ВО «УДМУРТСКИЙ ГОСУДАРСТВЕННЫЙ УНИВЕРСИТЕТ»
ИНСТИТУТ ПЕДАГОГИКИ, ПСИХОЛОГИИ И СОЦИАЛЬНЫХ ТЕХНОЛОГИЙ
КАФЕДРА СОЦИАЛЬНОЙ ПСИХОЛОГИИ И КОНФЛИКТОЛОГИИ
БАКАЛАВРИАТ «КОНФЛИКТОЛОГИЯ» 37.03.02.

КУРСОВАЯ РАБОТА

НА ТЕМУ:

**«ВЗАИМОСВЯЗЬ СТРАТЕГИЙ ПИЩЕВОГО ПОВЕДЕНИЯ И
САМООТНОШЕНИЯ У СТУДЕНТОВ»**

Выполнила студентка гр. ОАБ-37. 03. 02-33

Гайфутдинова С.В

Научный руководитель:

Леонов И.Н.

Ижевск 2020 г

Актуальность:

- Изменяющиеся условия жизни усиливают тенденции людей, предрасположенных к нарушениям пищевого поведения, искать опору в отклоняющихся пищевых практиках. За последние несколько десятилетий количество исследований, посвященных разным аспектам расстройств пищевого поведения, значительно возросло. Несмотря на это, наука всё ещё не достигла полного понимания пищевых расстройств.

- Высокая распространенность, большая смертность, серьезные последствия для соматического и психического здоровья, длительный период реабилитации свидетельствуют о высокой актуальности проблемы расстройств пищевого поведения. Одной из основных задач исследований в этой области является изучение причин возникновения заболевания у отдельных пациентов, выделение различных факторов, влияющих на развитие РПП. Пищевые расстройства с большой вероятностью являются результатом взаимодействия множества сложных, взаимозависимых, многомерных факторов. Обычное соблюдение ограничивающей диеты может развиваться в полноценное расстройство в результате комплексного влияния предшествующей генетической, психологической, социальной уязвимости, имеющих соматических или психических заболеваний, семейной ситуации, окружающей среды в целом.

Проблема исследования:

- В современном обществе, в условиях совершенствования технологий и интенсивного развития индустрии красоты, активно «устанавливаются» идеи о превосходстве красивых людей над остальными, навязываются шаблоны, которые не являются реалистичными, а также стандарты и убеждения в том, что успешность напрямую зависит от внешнего облика. Последствия неудовлетворения внешностью могут выражаться как в незначительных колебаниях, так и в серьезных патологиях, таких как зависимость, депрессия, а также нарушения пищевого поведения, которые заметно снижают качество жизни современных людей, которым зачастую требуется психологическая помощь. Особенно это может проявиться в среде студенчества, так как человек расширяет круг своих знакомств и студент, сравнивая себя с другими, понижает свое самоотношение.

- Объект курсовой работы:
- пищевое поведение
- Предметом данной работы является взаимосвязь стратегий пищевого поведения и самооотношения у студентов



ЦЕЛЬ И ЗАДАЧИ КУРСОВОЙ РАБОТЫ

- **Цель исследования:** выявить взаимосвязь стратегии пищевого поведения и самооотношения у студентов.

□ **Задачи:**

- **Теоретические задачи исследования состоят в следующем:**
 - Обобщить теоретические работы по проблеме пищевого поведения.
 - Описать специфику самооотношения как компонента самосознания пищевого поведения.

ЦЕЛЬ И ЗАДАЧИ КУРСОВОЙ РАБОТЫ

- **Методологические задачи:**
- Разработать программу исследования по выявлению взаимосвязи стратегий пищевого поведения и самооотношения у студентов.
- **Эмпирические задачи:**
- Выявить взаимосвязь стратегий пищевого поведения и самооотношения у студентов.

Гипотезы:

- Существует ли прямая взаимосвязь между самоотношением и стратегия пищевого поведения.



Теоретико-методологическая основа исследования

□ **ОБОЗНАЧЕНИЯ И СОКРАЩЕНИЯ**



- МКБ –10 – Международная классификация болезней 10 пересмотра
- НА – нервная анорексия
- НБ – нервная булимия
- НПП – нарушения пищевого поведения
- ШУСТ – методика «Шкала удовлетворенности своим телом»
- ООСТ – Опросник образа собственного тела.
- ПТСР – посттравматическое стрессовое расстройство
- ОСО – методика «Опросник самоотношения» Пантилеев –Столин
- РПП – расстройства пищевого поведения
- ШОПП – методика «Шкала оценки пищевого поведения»
- DSM-4, DSM-5 – Diagnostic and Statistical Manual of mental disorders

Теоретико-методологическая основа исследования

- Пищевое поведение следует рассматривать как «ценностное отношение к пище и ее приему, стереотип питания в обыденных условиях и в ситуации стресса, ориентация на образ собственного тела и деятельность по его формированию» Менделевич В. Д.
- Пищевое поведение выступает как термин, обобщающий различные компоненты поведения, связанные с процессом приёма пищи - Жмуров, В. А.
- Разграничить «нормальное» пищевое поведение и патологическое очень сложно, однако пищевое поведение всё же условно делят на здоровое (гармоничное, адекватное) и нездоровое (патологическое, девиантное) Менделевич В. Д.
- В качестве основных нарушений пищевого поведения рассматривают анорексию, булимию и компульсивное переедание Скугаревский, О. А.

Теоретико-методологическая основа исследования

- «Нарушения пищевого поведения совсем не зависят от пола и возраста человека, даже не смотря на то, что большую часть болеющих людей составляют молодые девушки и женщины. Людям с нарушениями пищевого поведения, а также его семье, необходима помощь специалистов в областях психологии и психиатрии, а также врача диетолога. В число средств терапии входят диетические консультации и психотерапия. Психотерапия в случае расстройств пищевого поведения помогает понять человеку причины возникновения болезни»- Менделевич В. Д.

Теоретико-методологическая основа исследования

- Отечественная литература определяет самоотношение (самоуважение) как аттитюд (или эмоциональный компонент), представлено данное определение в теории регуляции социального поведения В.А Ядова и теории Д.Н Узнадзе.
- Авторы второго подхода определяют самоотношение как черту личности. В отечественной психологии данный подход разрабатывался такими авторами, как А. Лазурским и В. Мясищевым в рамках разработанной ими теории. Авторы раскрывают определение как степень осознание и качество эмоционально – ценностного принятия себя как инициативного и ответственного источника социальной активности.
- Таким образом, можно сделать вывод, что представители этих двух подходов делают акцент на участии феномена самоотношения в саморегуляции личности.

Теоретико-методологическая основа исследования

- Представители третьего подхода – исследователи в отечественной психологии – рассматривают самоотношения как эмоциональную составляющую самосознания, то есть как аффективное отношение личности к тому, что она знает о себе.
- Основанием данного подхода являются представления об отношении к себе были заложены И. Чесноковой, которая дала определение и оценила самоотношение как вид эмоциональных переживаний, которые отражают собственное отношение личности к тому, что она узнает, понимает, «открывает» относительно само себя.

- Самоотношение - это отражение специфики отношения личности к своему «Я». Согласно современной теории, которая доказана множеством исследований, самоотношение это не совокупность аффективных реакций личности на его знания о себе. Этот феномен рассматривается как представленность в сознании смысла личности «Я», выражающегося через оценку и эмоциональные переживания соответствия «Я» субъекта его смыслообразующим мотивам, который формируется в контексте жизненных реалий индивида.

Описание выборки

- В исследовании приняли участие студенты в возрасте 18 - 22 лет в количестве 20 человек (100%). Из них 2 юношей (10%) и 18 девушек (90%). Исследование проведено на базе Удмуртского государственного университета

Описание выборки

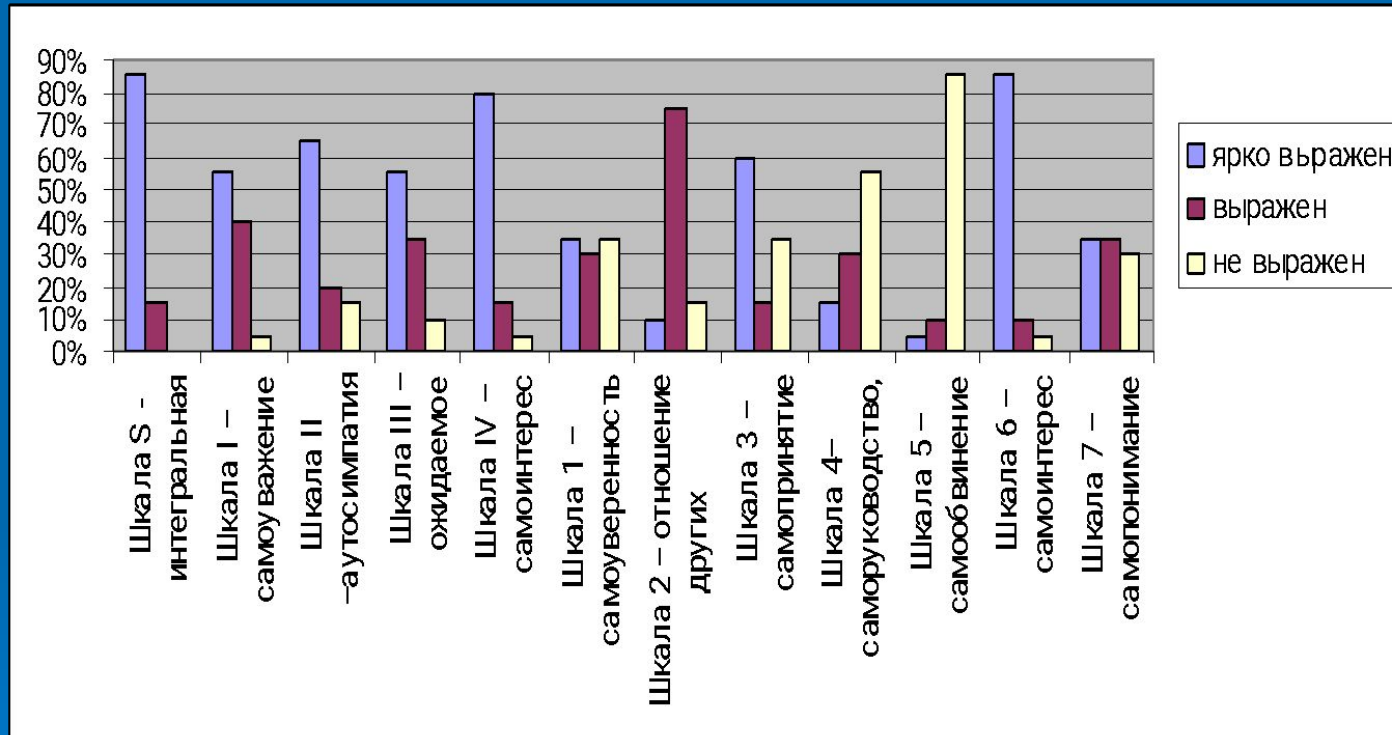
□ Методы:

- Организационные – сравнительный;
- Эмпирический – психодиагностический; количественной обработки полученных данных.

□ Методический инструментарий образуют:

- «Опросник самооотношения (ОСО)» В.В. Столина и С.Р. Пантилеева; 2) «Опросник образа собственного тела» О. А. Скугаревский, С.В. Сивуха; 3) «Шкала оценки пищевого поведения» (ШОПП) в адаптации О.А. Ильчика, С.В. Сивухи, О.А. Скугаревского, С. Суихи; 4) «Шкала оценки уровня удовлетворенности собственным телом» (ШУСТ) О.А. Скугаревский;

Ключевые результаты эмпирического исследования



- Рисунок 1 - Результаты исследования самоотношения у юношей по методике «Опросник самоотношения Панталева-Столина»

Таблица 2 – Средние значения показателей методики «ШУСТ» для всех респондентов.

	ШУСТ	Удовл.гол.	Удов. Тул.	Удов. ниж.ч.	Удов.кож.	Удов.вол
Все	67%	4,66	4	4,38	4,30	4,52

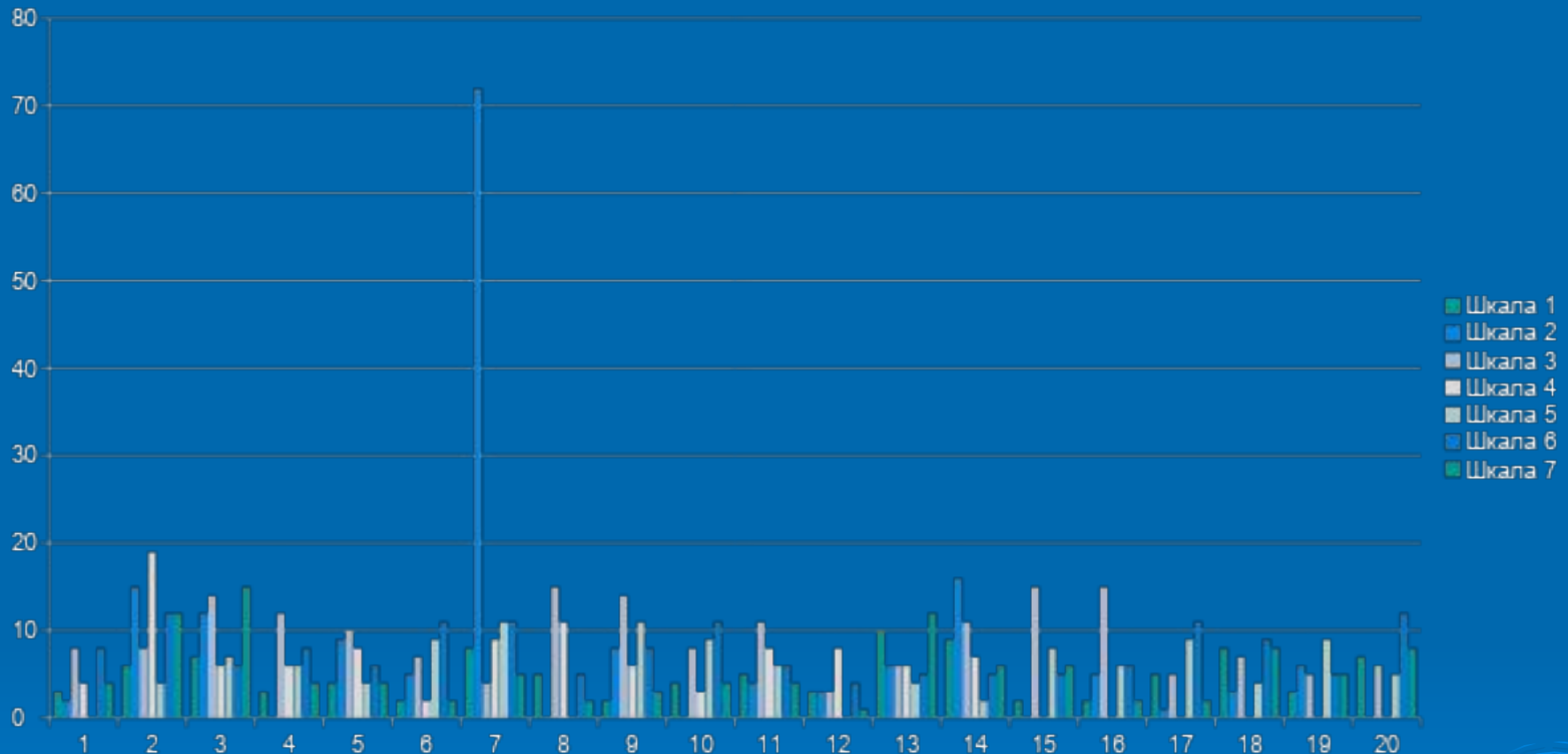
Рисунок 2- Средние баллы по методике «Шкала удовлетворенности собственным телом (ШУСТ)» разработанная О.А. Скугаревским.



Таблица 3 – Средние значения показателей методик «ООСТ»

	Неудовлетворенность внешностью
Все	5,70

Рисунок 4. Значения показателей по методике ШОПП



Где: Шкала 1.- Стремление к худобе. Шкала 2- Булимия. Шкала 3. - Неудовлетворенность телом. Шкала 4.- Неэффективность. Шкала 5.- Перфекционизм. Шкала 6. - Недоверие в межличностных отношениях. Шкала 7. -Интероцептивная некомпетентность.

В таблице 6 представлены средние результаты по методике ШОПП.

Шкалы	Средние значения (норма)
Стремление к худобе	6,8
Булимия	6,6
Неудовлетворённость телом	6,6
Ощущение общей неадекватности (неэффективность)	6,7
Перфекционизм	5,8
Недоверие в межличностных отношениях	7,3
Интероцептивная некомпетентность	7,3

Таблица 7- Взаимосвязь стратегий пищевого поведения и самооотношения у студентов. (N=20)

Стратегия пищевого поведения	Самоуважение	Аутосимпатия	Самоуверенность	Само-принятие	Самопоследовательности
Стремление к худобе	0,19	0,23	0,196	0,168	-0,035
Булимия	-0,166	-0,166	0,047	-0,053	-0,181
Неуд. Телом	-0,049	-0,049	-0,154	0,32	-0,379*
Неэффективность	0,129	0,58	0,002	0,044	0,08
Интероцептивная некомпетентность	-0,35	0,15	0,099	-0,398*	0,39

*. Корреляция значима на уровне 0,05(односторонняя)

□ Спасибо за внимание!!!

