

Приемы и методы активизации познавательной деятельности обучающихся на уроках литературы.

Жильцова Татьяна Борисовна, учитель
русского языка и литературы
БОУ РКЛ РА

«Душа хранит...»

(Алтай в живописи Г. Гуркина и
лирике Н. Рубцова)



Г. Гуркин «Тайменье озеро.1926»

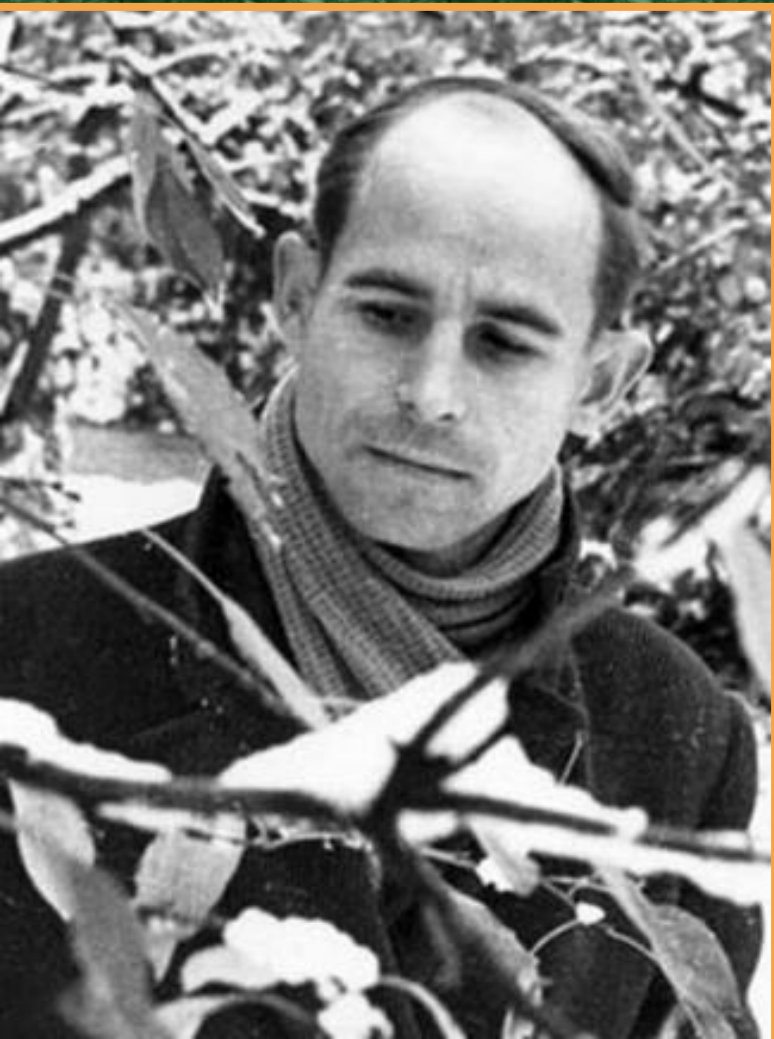
Дидактическая задача: сопоставление художнического видения природы Алтая Н. Рубцова и Г. Гуркина.

Цели:

- ❖ **образовательная:** формировать умение анализировать художественное произведение в единстве формы и содержания;
- ❖ **развивающая:** продолжить работу над развитием исследовательской компетенции, навыков исследовательской деятельности: обобщения, сопоставления, сравнения;
- ❖ **воспитательная:** научить эмоциональной отзывчивости, постижению красоты природы в лирике и живописи, способствовать развитию творческого воображения, мышления и речи.

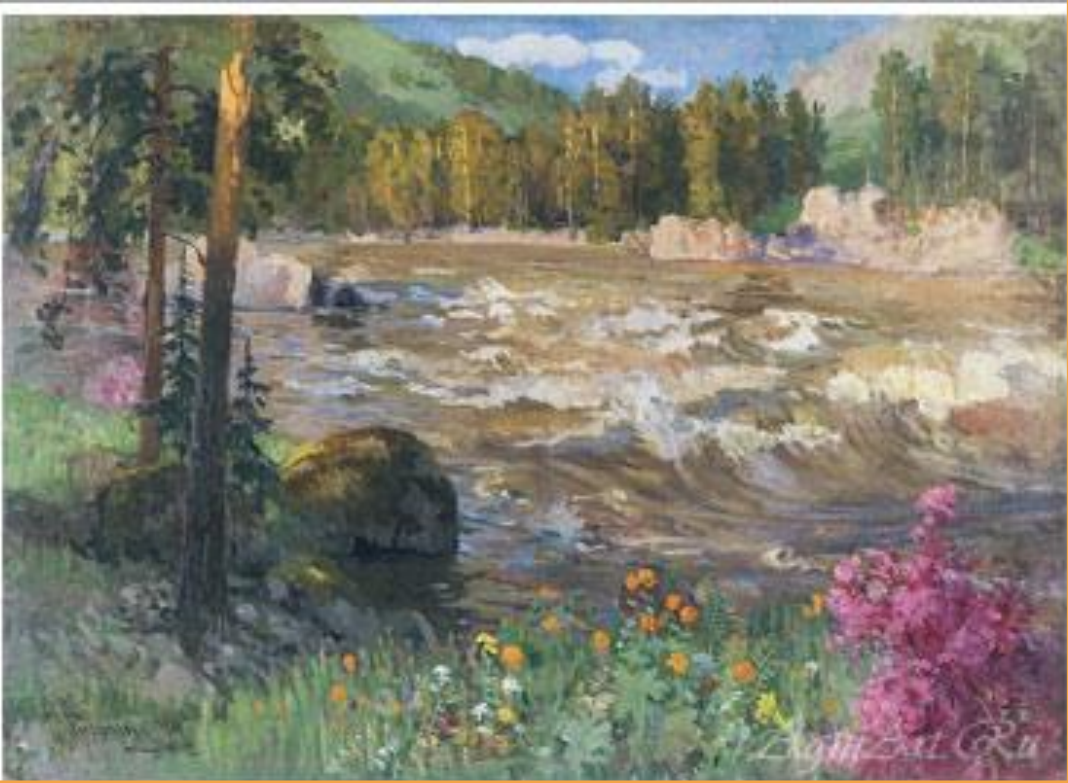
*Николай Михайлович
Рубцов*

*3 января 1936—
19 января 1971*



*Григорий Иванович
Гуркин*

*12 января 1870 —
11 октября 1937*



Г. Гуркин «Катунь весной. 1911 г.»

Шумит Катунь

В. Астафьеву

...Как я подолгу слушал этот шум,
Когда во мгле горел закатный пламень.
Лицом к реке садился я на камень
И все глядел, задумчив и угрюм.

Как мимо башен, идолов, гробниц
Катунь неслась широкою лавиной,
И кто-то древней клинописью птиц
Записывал напев ее былинный...

Катунь, Катунь — свирепая река!
Поет она таинственные мифы
О том, как шли воинственные скифы, —
Они топтали эти берега!

И Чингисхана сумрачная тень
Над целым миром солнце затмевала,
И черный дым летел за перевалы
К стоянкам светлых русских деревень.

Все поглотил столетний темный зев!
И все в просторе сказочно-огнистом
Бежит Катунь с рыданием и свистом —
Она не может успокоить гнев!

В горах погаснет солнечный июнь,
Заснут во мгле печальные аилы,
Молчат цветы, безмолвствуют могилы,
И только слышно, как шумит Катунь.

Н. Рубцов 1966





Г. Гуркин «Вид на Белуху» 1926 г.

В ГОРНОЙ ДОЛИНЕ

*Над горной долиной -
мерцанье.
Над горной долиной - светло.
Как всяких забот отрицанье,
В долине почило село.*

*Тюльпаны, тюльпаны,
тюльпаны.
Не здесь ли разбойник морской
Мечтал залечить свои раны,
Измученный парусом рваным,
Разбоем своим и тоской?*

*Я видел суровые страны,
Я видел крушенье и смерть,
Слагал я стихи и романы, -
Не знал я, где эти тюльпаны,
Давно бы решил посмотреть!*

*И только когда вспоминаю
Тот край, где родился и рос,
Желаю я этому краю,
Чтоб было побольше берез...*

Н. Рубцов 1966 г.





Г. Гуркин «Альпийский луг» 1937 г.

*Сибирь, как будто не Сибирь!
Давно знакомый мир лучистый -
Воздушный, солнечный,
цветистый,
Как мыльный радужный пузырь.*

*А вдруг он лопнет, этот мир?
Вот-вот рукою кто-то хлопнет
И он пропал... Но бригадир
Сказал уверенно: 'Не лопнет!'*

*Как набежавшей тучки тень,
Тотчас прошла моя тревога,-
На бригадира, как на бога,
Смотрел я после целый день...*

*Тележный скрип, грузовики,
Река, цветы и запах скотский,
Еще бы церковь у реки,-
И было б все по-вологодски.*

Н.Рубцов 1966 г.



Линии сравнения произведений

КАРТИНА	ЧТО ИЗОБРАЖЕНО	СТИХОТВОРЕНИЕ
	ЖАНР	
	ТЕМА	
	СЮЖЕТ	
	ПРОСТРАНСТВО	
	СВЕТОТЕНЬ	
	ЦВЕТ, КОЛОРИТ	
	ИДЕЯ	

КАРТИНА	ЧТО ИЗОБРАЖЕНО	СТИХОТВОРЕНИЕ
пейзаж	ЖАНР	пейзаж
весенняя бурная Катунь	ТЕМА	весенняя бурная Катунь
<p>Среди дремучих лесов и гор течет река Катунь. Образ горной реки Катуни приникнут такой же неукротимой страстью, готовностью преодолеть на своем пути любые препятствия. Она проснулась от глубокой спячки, словно радуется наступлению весны. Катунь шумит бурно, волны плещутся о берег, играя цветами радуги.</p>	СЮЖЕТ	<p>лирический герой под впечатлением от «свирепой реки», что несетя с «рыданием и свистом» углубляется в свои мысли, и перед его мысленным взором пробегают картины, что когда-то видела древняя река и ее берега.</p>
<p>Кажется, что до другого берега «рукой подать, но, приглядевшись, понимаешь, что мощь весенней реки ни за что не пропустит слабого человека. Поэтому доступность пространства — иллюзия. Расширение его посредством изображения неба, которое виднеется на заднем плане и создает глубину.</p>	ПРОСТРАНСТВО	<p>широкое, мощное: от зримых берегов Катуни до «целого мира»</p>

КАРТИНА	ЧТО ИЗОБРАЖЕНО	СТИХОТВОРЕНИЕ
от тенистых участков наш взгляд устремляется на воды реки, сверкающие под лучами солнца и виды противоположного берега, также залитого ярким светом	СВЕТОТЕНЬ	свет постоянно чередуется с тенью, в зависимости от мыслей лирического героя
На переднем плане художник расположил яркие, пестрые, цветы, розовый маральник, темно-зеленые сосны. Земля еще сырая она бледно-фиолетового цвета, покрыта глиной.	ЦВЕТ, КОЛОРИТ	огненный (тревожный, мрачный) чередуется со светлым
Катунь - свидетель былых времен, как бы летописец их, как посланец из прошлого в будущее, живой говорящий символ истории родной земли. Это вечный символ алтайской земли, овеянный мифами и легендами.	ИДЕЯ	Много поколений прошло по берегам Катуня, много событий она видела, но продолжает нести свои могучие воды и поныне.

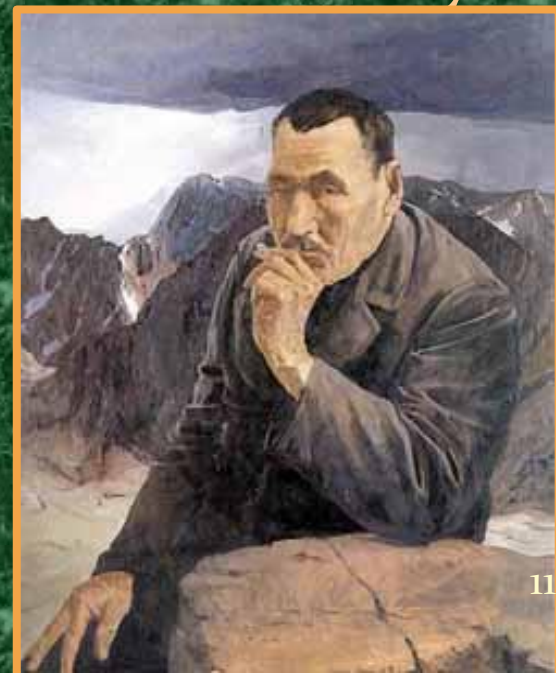
*Какой везде простор и какая мощь!
Это ты, заколдованный, угрюмый, царственный
Алтай!..*

*Это ты окутался туманами, которые как мысли бегут с
твоего могучего чела в неведомые страны...*

*Это ты, богатырь, дремлешь веками, сдвинув свои
морщинистые брови, и думаешь свои заветные добрые
думы...*

Григорий Чорос-Гуркин.

"Алтай и Катунь"



«Озеро горных духов. 1910 г.»





*Говорю вам: -
Услышат глухие!
Говорю вам: -
Прозреют слепые!*

Н.Рубцов «Весна на берегу Биш»

Н. Рубцов

Домашнее задание

Эссе «Мой Алтай»